



「2023학년도 중등학교교사 임용후보자 선정경쟁시험 대비」
미술 공개모의고사 및 정답(3)

| 정 샘 교수 | 박문각임용고시학원



07. 다음 작품을 참고하여 <작성 방법>에 따라 서술하시오. [4점]



(가) 명대 서위, <전려도>



(나) 조선 김홍도, <계>

<작성 방법>

- (가), (나)의 의미를 나타내기 위해 갈대를 사용한 이유를 서술할 것.
- (나)와 같은 민화를 읽는 방법을 서술할 것.
- (가), (나)의 계에 사용된 주된 표현 기법을 서술할 것.

07. [전통 회화 + 민화 상징] 장원 급제 / 계 / 김홍도

(가)와 (나)에 표현된 갈대는 한자 로(蘆)와 장원 급제자에게 임금이 내리는 음식 려(膳)의 독음이 같아서 사용한 것으로 음식을 뜻한다. 즉, “과거에 장원으로 급제하여 임금을 알현하고 임금이 내리는 음식을 받다.”라는 뜻이다.

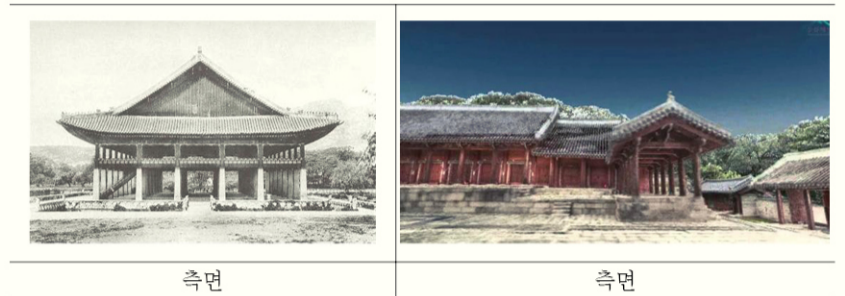
(나)는 ‘이갑전려(二甲傳臚)’라고 읽는다. 갈대와 계를 통해 장원 급제를 바라는 표현이며 이는 **그려진 사물의 이름을 동음이의어 법으로 읽는 방법**이다.

계를 그릴 때 사용한 표현 기법은 **물골법**이다. 윤곽선을 그리지 않고, 수묵 또는 색채의 농담만으로 직접 대상을 그리는 기법이다.

| 조건 | 문제 | 인정 안(유사 정답) | 배점 |
|----|--------------|--|----|
| 1 | 갈대를 사용한 이유 | 장원 급제자에게 임금이 내리는 음식 려(膳)의 독음이 같아서 | 1점 |
| | | 내용이 다르면 | 0점 |
| 2 | (나) 민화 읽는 방법 | 그려진 사물의 이름을 동음이의어 법으로 읽는 방법 | 1점 |
| | | 용어와 내용이 다르면 | 0점 |
| 3 | 주된 표현 기법 | 명칭 : 물골법(1점) 설명 : 윤곽선을 그리지 않고, (0.5점) 수묵 또는 색채의 농담만으로 직접 대상을 그리는 기법 (0.5점) | 2점 |
| | | 명칭이 다르거나 내용이 다르면 | 0점 |

08. 다음 자료와 설명을 참고하여 <작성 방법>에 따라 서술하시오. [4점]

| (가) 경회루 | (나) 종묘 |
|---------|--------|
| | |
| 정면 | 정면 |



측면

측면

| 건축 대조표 | | |
|--------|---|--|
| 종류 | (가) 경회루 | (나) 종묘 |
| 항목 | (가) 경회루 | (나) 종묘 |
| 용도 | ㉠ | 조선시대 역대의 왕과 왕비 및 추존된 왕과 왕비의 신주를 모신 왕가의 사당 |
| 지붕 | ㉡ | ㉢ |
| 공포와 기둥 | 기둥 위의 밖으로는 쇠서의 형태로, 안으로는 하나의 부재를 기둥머리에 맞물리게 끼우고 주두, 두공, 쇠서를 짜서 꾸미는 익공 형식이다. 48개의 석주와 2층 마루의 목주가 각각 원주와 각주로 구성되어 있다. | 포(包)를 이루는 부재의 모양이 새의 날개와 비슷하게 생겼다고 하여 익공(翼工)이라고 하는 익공으로 결구되었으며, 들레를 둥그렇게 깎아 만든 두리 기둥들이 받치고 있다. |
| 크기 | (㉣) 크기의 건물로 되어 있다. | 동서로 길게 자리 잡은 남향의 정면 25칸의 건물이다. |

<작성 방법>

- ㉠에 들어갈 용도를 서술할 것.
- ㉡, ㉢에 해당하는 지붕의 명칭과 지붕 형태 구성 방식을 각각 서술할 것.
- ㉣에 해당하는 건물의 크기를 서술할 것.

08. [건축 + 한국 미술사] - 경회루 / 종묘

| |
|--|
| ㉠ 나라의 경사가 있을 때 연회를 베풀기 위한 누각 |
| ㉡ 팔작지붕이다. 우진각지붕 상부를 수평으로 잘라 그 위에 맞배지붕을 올려놓은 것 같은 복합형 지붕 형태이다. |
| ㉢ 맞배지붕이다. 가장 간단한 지붕 형식으로 지붕면이 양면으로 경사를 짓는 지붕. 좌우 측면은 人자형의 구성 그대로 둔다. |
| ㉣ 정면 7칸, 측면 5칸 |

| 조건 | 문제 | 인정 답(유사 정답) | 배점 |
|----|---------------|--|----|
| 1 | ㉠ 용도 | 나라의 경사가 있을 때 연회를 베풀기 위한 누각 | 1점 |
| | | 내용이 다르면 | 0점 |
| 2 | ㉡ 지붕 명칭 구성 방식 | 명칭: 팔작지붕 구성: 우진각 지붕 상부를 수평으로 잘라 그 위에 맞배지붕을 올려놓은 것 | 1점 |
| | | 내용이 다르면 | 0점 |
| 3 | ㉢ 지붕 명칭 구성 방식 | 명칭: 맞배지붕 구성: 봉면이 양면으로 경사를 짓는 지붕. 좌우 측면은 人자형의 구성 그대로 둔다. | 1점 |
| | | 내용이 다르면 | 0점 |
| 4 | ㉣ 건물 크기 | 정면 7칸, 측면 5칸 | 1점 |
| | | 내용이 다르면 | 0점 |