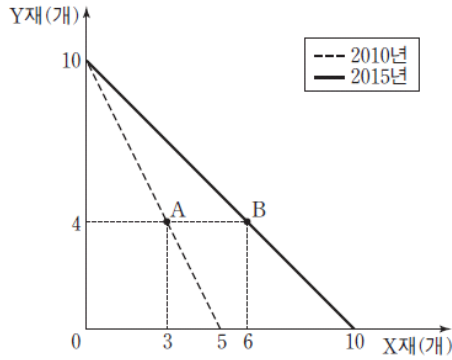


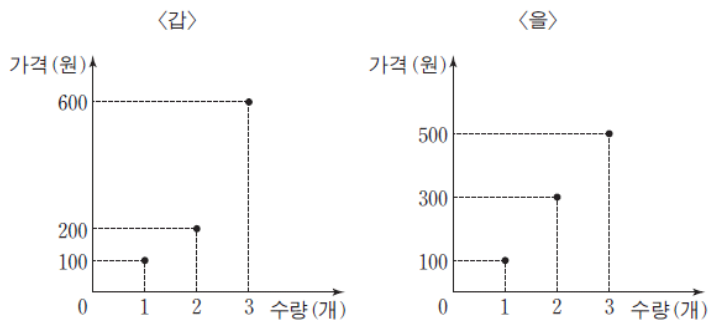
2017년 하반기 · 2018년 9급 시험대비 사회 모의고사
정정 | 박문각남부고시학원

1. 다음 그림은 어떤 기업의 생산 가능 곡선 변화를 나타낸 것이다. 이에 대한 설명으로 옳은 것은? (단, 2010년과 2015년에 투입되는 생산 요소의 양은 동일하다.)



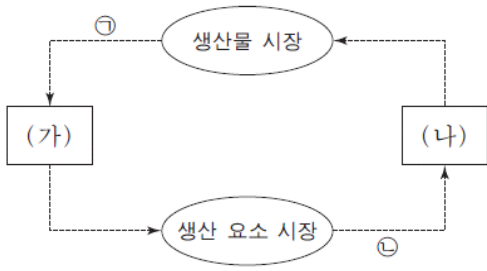
- ① A점은 2010년에 생산이 불가능하다.
- ② B점은 2015년에 비효율적인 생산점이다.
- ③ 2015년에 X재 10개와 Y재 4개를 생산할 수 있다.
- ④ A점에서 B점으로의 생산점 변화는 X재 생산 기술의 발전으로 나타날 수 있다.

2. 다음 그림은 X재를 생산하는 갑과 을의 공급 계획을 나타낸 것이다. 이에 대한 설명으로 옳은 것은?



- ① 가격이 100원이면 갑의 공급량은 0개이다.
- ② 가격이 200원이면 을의 공급량은 2개이다.
- ③ 가격이 300원이면 갑과 을의 공급량 합계는 4개이다.
- ④ 가격이 400원이면 갑과 을의 공급량 합계는 5개이다.

3. 다음 그림은 민간 부문의 경제 순환을 화폐의 흐름으로 나타낸 것이다. 이에 대한 설명으로 옳은 것을 <보기>에서 모두 고른 것은?



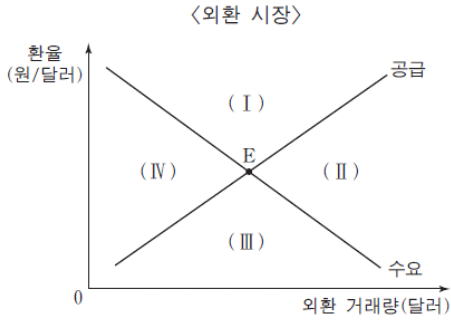
<보 기>

ㄱ. (가)는 가게이다.
 ㄴ. (나)는 생산물 시장에서 수요자이다.
 ㄷ. ㉠은 분배 측면에서의 국민 소득을 나타낸다.
 ㄹ. 임금과 지대는 ㉡에 해당한다.

- ① ㄱ, ㄴ ② ㄱ, ㄷ
- ③ ㄴ, ㄷ ④ ㄴ, ㄹ

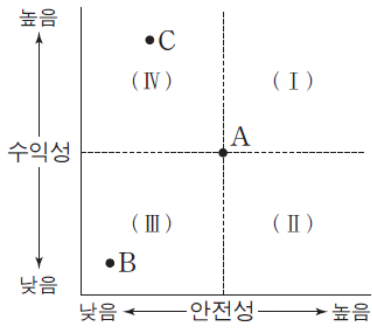
4. 다음 자료와 같은 변화가 동시에 나타날 때, 현재의 균형점 E가 이동할 영역으로 옳은 것은?

• 우리나라의 대미 수입은 변화가 없으나, 대미 수출이 증가하여 경상 수지 흑자 규모가 증가했다.
 • 우리나라 기업이 국내 자산을 팔아 달러로 환전하여 미국 자산에 투자하는 거래가 증가했다.



- ① (I) ② (II)
- ③ (III) ④ (IV)

5. 다음 그림은 금융 상품의 안전성과 수익성을 점 A를 기준으로 나타낸 것이다. 이에 대한 설명으로 옳은 것을 <보기>에서 모두 고른 것은? (단, 금융 상품의 특성은 안전성과 수익성을 의미한다.)



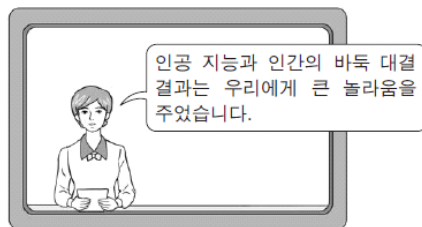
* 영역 (I)~(IV)는 경계를 포함하지 않는다.

<보 기>

- ㄱ. A가 주식의 일반적 특성이면 국공채의 일반적 특성은 영역(I)에 속한다.
- ㄴ. A가 주식형 펀드의 일반적 특성이면 예금의 일반적 특성은 영역(II)에 속한다.
- ㄷ. A는 B보다 안전성과 수익성의 수준이 높다.
- ㄹ. A 대신 C를 선호한다면 수익성보다 안전성을 추구하기 때문이다.

- ① ㄱ, ㄴ ② ㄱ, ㄷ
- ③ ㄴ, ㄷ ④ ㄴ, ㄹ

6. 다음 그림에서 갑이 예상하는 ㉠과 을이 예상하는 ㉡의 변화로 적절한 것은?



앞으로 인공지능을 갖춘 로봇들이 전문직 노동자를 대체하면서 해당 ㉠ 전문직 노동 시장에도 큰 변화가 있을 거예요.

그뿐만 아니라 인공지능 개발에 대한 관심이 크게 높아지고 있어서 ㉡ 관련 산업 주식 시장에 주식 투자자들이 몰릴 것 같아요.

- | | |
|--------------------|---|
| ㉠ | ㉡ |
| ① 수요 감소 수요 증가 | |
| ② 수요 증가 수요 감소 | |
| ③ 수요 감소 공급 감소 | |
| ④ 공급 증가 공급 증가 | |

7. 사회·문화 현상을 바라보는 갑~병의 서로 다른 관점에 대한 설명으로 옳은 것은?

사회자: 최근 증가하고 있는 아동 학대 사건의 원인에 대한 의견을 말씀해 주십시오.
 갑: 자녀를 학대하는 부모들만의 문제가 아닙니다. 가족, 학교, 사회가 모두 제 기능을 못하고 있어 발생한 문제입니다.
 을: 최근 사건을 보면 대부분 빈곤층에서 발생하고 있어요. 자녀 양육에 필요한 사회적 자원을 기득권층에서 독점하는 구조가 문제입니다.
 병: 이 문제는 제도적 결함이나 구조적 불평등에서 비롯된 것이 아닙니다. 자녀의 행동에 대한 부모의 잘못된 상황 정의와 부모와 자녀 간의 왜곡된 상호 작용이 원인입니다.

- ① 갑의 관점은 을의 관점과 달리 행위 주제인 인간이 부여하는 의미를 중시한다
- ② 을의 관점은 갑의 관점에 비해 사회 구성원들 사이의 사회적 합의를 중시한다.
- ③ 병의 관점은 갑의 관점과 달리 다양한 제도들이 상호 의존하는 관계에 주목한다.
- ④ 갑과 을은 사회문화현상을 사회구조적 측면에서 바라보고 있다.

8. 다음 표에 제시된 자료 수집 방법 A~D의 일반적 특징에 대한 설명으로 옳은 것은? (단, A~D는 각각 면접법, 실험법, 질문지법, 참여 관찰법 중 하나이다.)

연구 조건	적합한 자료 수집 방법
면대면 대화를 통해 깊이 있는 정보를 수집한다.	A
일상생활에서 나타나는 연구 대상의 행동을 관찰한다.	B
대규모 집단을 대상으로 계량화된 자료를 수집한다.	C
인위적으로 통제된 상황에서 변수의 효과를 관찰한다.	D

- ① A는 B보다 예상하지 못한 변수의 통제가 어렵다.
- ② B는 C보다 시간과 비용 측면에서의 효율성이 높다.
- ③ C는 D보다 문맹자에게 사용하기 어렵다.
- ④ D는 A보다 연구자의 주관적 가치 개입 가능성이 높다.

9. 밑줄 친 ㉠~㉣에 대한 설명으로 옳은 것은?

갑은 ㉠ 아버지의 권유로 ㉡ 직업 훈련소에서 기술을 배웠다. 회사에 입사한 후, ㉢ 야간 대학에서 만난 ㉣ 아내와 결혼하여 맞벌이를 하고 있다. 갑은 해외 지사 근무를 꿈꾸며 외국어 공부를 하였다. 최근 갑은 다른 회사로부터 ㉤ 해외 지사 근무를 조건으로 한 영입을 제안 받았다.
 갑은 국내에 남으라는 어머니와 해외로 떠나라는 아버지 사이에서 누구의 의견을 따라야 할지 고민에 빠져 있다.

- ① ㉠은 선천적으로 주어진 지위이다.
- ② ㉠과 ㉡은 2차적 사회화 기관이며 공식적 사회화 기관이다.
- ③ ㉡은 ㉠의 지위로서 수행한 역할 행동이다.
- ④ ㉡은 감의 준거 집단이자 소속 집단이다.

10. 다음 표는 질문 (가)~(다)를 활용하여 사회 변동을 보는 관점 A, B를 구분한 것이다. 이에 대한 설명으로 옳은 것은? (단, A와 B는 각각 진화론과 순환론 중 하나이다.)

관점 \ 질문	(가)	(나)	(다)
A	아니요	예	예
B	예	아니요	예

- ① A가 진화론이면 (가)에는 “서구 중심적 사고라고 비판을 받는가?”가 적절하다.
- ② B가 순환론이면 (다)에는 “사회 변동을 사회 발전으로 인식하는가?”가 적절하다
- ③ (나)가 “사회 변동은 주기적으로 동일한 과정을 반복하는가?”이면, B는 순환론이다.
- ④ (가)가 “제국주의를 정당화하는 근거로 사용되었는가?”이면, (나)에는 “사회 변동 과정에서 문명이 퇴보할 수 있는가?”가 적절하다.

11. (가), (나)에 나타난 국가 성립에 관한 근대 정치 사상에 대한 설명으로 옳은 것을 <보기>에서 모두 고른 것은?

(가) 자연 상태는 자유롭고 평화롭지만 실정법, 재판관, 집행권력이 없기 때문에 불안정하다. 개인들은 이러한 상태를 극복하고 생명, 자유, 재산 등의 권리를 안정적으로 보호받고자 스스로 계약을 통해 국가를 형성한다.

(나) 자연 상태에서 개인은 누구나 자연권을 마음대로 누릴 수 있기 때문에 항상 불신과 전쟁의 위협에 처해 있다. 개인들은 이러한 상태를 벗어나 생명과 안전을 보호받고자 스스로 계약을 통해 자연권을 포기하고 절대 군주의 통치를 받는 국가를 형성한다.

<보 기>

ㄱ. (가)는 자연 상태에서의 자연법에 의해서도 개인의 권리가 안정적으로 보호된다고 본다.

ㄴ. (나)는 개인이 자기 보존을 위해서는 자연 상태에서 행하던 자연권을 양도해야 한다고 본다.

ㄷ. (가)는 (나)와 달리 직접 민주제를 옹호하기 위해 저항권을 인정한다.

ㄹ. (가), (나) 모두 사회 계약에서 개인을 자유롭고 평등한 존재로 설정한다.

- ① ㄱ, ㄴ ② ㄱ, ㄷ
- ③ ㄴ, ㄷ ④ ㄴ, ㄹ

12. 법치주의의 유형 (가)와 (나)에 대한 설명으로 옳은 것은?

근대 법치주의 전개 과정에서 먼저 등장한 (가)는 적법한 절차에 따라 법을 제정하고, 그 법에 의한 지배가 이루어져야 한다고 본다. 이후 등장한 (나)는 법 제정 과정의 절차적 적법성뿐만 아니라, 내용의 정당성을 갖춘 법의 지배가 이루어져야 한다고 본다.

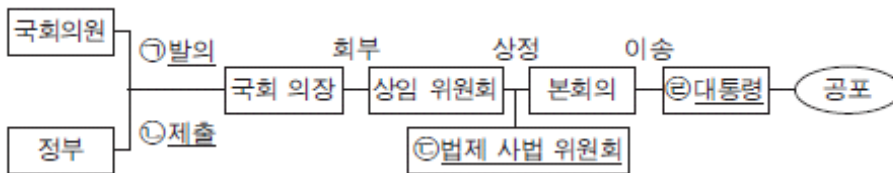
- ① 우리나라의 위헌 법률 심사제는 (나)의 실현을 저해한다.
- ② (가)와 달리 (나)는 인치(人治)를 부정한다.
- ③ (가)와 달리 (나)는 국가의 모든 행정 작용이 법에 의해 이루어져야 함을 강조한다.
- ④ (나)와 달리 (가)는 독재 정치를 정당화하는 논리로 악용되기도 한다.

13. 다음 글에 나타난 전형적인 정부 형태에 대한 설명으로 옳은 것은?

입법부는 국민의 선거를 통해 선출된 대표들로 구성되고, 행정부는 입법부에 의해서 구성된다. 입법부는 행정부에 책임을 물을 수 있는 권한을 가지고, 행정부는 입법부가 재구성되도록 할 수 있는 권한을 가진다.

- ① 수상과 각료는 의회 의원직을 겸할 수 없다.
- ② 국가 원수와 행정부 수반이 일원화되어 있다.
- ③ 입법부와 행정부의 권력이 융합된 형태이며, 양자 간 상호 견제하는 장치도 있다.
- ④ 내각의 법률안 제출권 및 거부권으로 국정 운영의 신속성과 능률성이 보장된다.

14. 다음 그림은 우리나라 입법 절차를 간략히 나타낸 것이다. 밑줄 친 ㉠~㉣에 대한 설명으로 옳은 것을 <보기>에서 모두 고른 것은?



<보 기>

㉠. ㉠의 경우 국회의원 10인 이상의 찬성으로 할 수 있다.
 ㉡. ㉡의 이전 단계에서 국회 의장은 국무 위원으로 법률안 심의에 참여한다.
 ㉢. ㉢에서 법률안의 체계와 자구를 심사한다.
 ㉣. ㉣은 법률안이 정부에 이송된 지 20일 경과 후 공포한다.

- ① ㉠, ㉡ ② ㉠, ㉢
- ③ ㉡, ㉢ ④ ㉡, ㉣

15. 다음 자료는 기본권 A~C의 특성을 알아보기 위한 것이다. 이에 대한 설명으로 옳은 것은? (단, A~C는 각각 자유권, 참정권, 사회권 중 하나이다.)

- 갑은 경찰관에게 체포 이유에 대한 어떤 이야기도 듣지 못한 채 체포되어 A를 침해당했다.
- 을은 담당 공무원의 실수로 국민 기초 생활 보장법상의 급여를 수령하지 못해 B를 침해당했다.
- 병은 국회의원 선거에 투표를 하러 갔으나, 담당 공무원의 착오로 투표하지 못해 C를 침해당했다.

구분	A	B	C
(가)	예	아니오	아니오
수단적 성격의 권리입니까?	(나)	(다)	(라)

- ① A는 국가의 정치 과정에 참여할 수 있는 권리이다.
- ② B는 기본권 중 역사적으로 가장 오래된 권리이다.
- ③ C는 최저 생계의 보장을 내용으로 하는 인간다운 생활을 할 권리이다.
- ④ (가)에는 ‘소극적 성격의 권리입니까?’가 들어갈 수 있다.

16. 다음 자료에 대한 분석 및 추론으로 옳은 것은?

현재 갑국의 의회는 지역구 의원으로만 구성되고 의석수는 100석이며 선거구는 총 100개이다. 갑국은 향후 의회의 의석수를 현재 지역구 100석에 비례 대표 100석을 추가해 총 200석으로 변경하고자 한다. 비례 대표 의석은 각 정당의 지역구 후보들 전체가 전국적으로 얻은 득표율에 비례하여 배분된다.

<갑국의 최근 의회 의원 선거 결과>

구분	A당	B당	C당
득표율(%)	45	35	20
의석수(석)	70	25	5

- ① 현행 대표 결정 방식은 소수 대표제이다.
- ② 현행 선거구 제도의 일반적 특징으로 군소 정당의 난립을 들 수 있다.
- ③ 최근 선거 결과, 득표율에 비해 의석수를 가장 적게 획득한 정당은 B당이다
- ④ 변경될 선거 제도를 최근 선거 결과에 적용한다면, 각 정당의 득표율과 의석률 간의 격차가 줄어든다.

17. 밑줄 친 ㉠~㉣에 대한 법적 판단으로 옳은 것은?

갑은 을이 두고 간 휴대폰을 가져다주고 그 대가를 받는 내용의 계약을 을과 체결하였다. 갑은 자전거를 타고 휴대폰을 가져가던 중 전방을 제대로 주시하지 않은 과실로 병과 충돌하였다. 이 사고로 을의 휴대폰은 파손되었고 병은 크게 다쳤다.

- ① 갑과 을의 계약이 유효하기 위해서는 계약 내용을 문서로 작성했어야 한다.
- ② 갑이 계약에 따른 의무를 제대로 이행하지 못하였으므로 을에 대하여 손해 배상 책임을 진다.
- ③ 갑은 병이 사고로 인해 입은 정신적 손해에 대해서는 배상할 책임이 없다.
- ④ 갑이 고의로 사고를 낸 것이 아니므로 병에 대하여 손해 배상 책임을 지지 않는다.

20. 외부 효과의 사례 (가), (나)에 대한 설명으로 옳은 것을 <보기>에서 모두 고른 것은?

(가) 사람들이 독감 예방 접종을 하여 독감이 확산될 가능성이 낮아졌다.
(나) 일부 축산 농가들이 가축 분뇨를 정화하지 않고 배출함에 따라 하천 오염이 심각해졌다.

< 보 기 >

- ㄱ. (가) - 외부 경제의 사례이다.
- ㄴ. (가) - 시장 거래량이 사회적 최적 거래량보다 적다.
- ㄷ. (나) - 사회적 비용이 사적 비용보다 작다.
- ㄹ. (나) - 축산 농가의 가축 사육에 보조금을 지급하면 사회적 최적 거래량이 달성된다.

- ① ㄱ, ㄴ ② ㄱ, ㄷ
- ③ ㄴ, ㄷ ④ ㄴ, ㄹ

[정답 및 해설]

1. ④

기업의 생산 가능 곡선이란 기업이 보유한 생산 요소를 모두 사용하여 최대한 생산할 수 있는 재화의 조합이다. 생산 가능 곡선의 변화 요인으로는 생산 요소의 투입량 변화와 기술 발전으로 인한 생산성 향상 등이 있다.

④ 2010년에는 B점에서의 생산이 불가능했으나 2015년에는 B점에서의 생산이 가능해진 것은 생산 가능 곡선의 변화 때문이다. X재 생산 기술의 발전은 이러한 변화를 초래할 수 있는 요인으로 작용한다.

[오답피하기]

- ① A점은 2010년의 생산 가능 곡선 상에 위치하므로 2010년에 생산이 가능하다.
- ② B점은 2015년의 생산 가능 곡선 상에 위치하므로 2015년에 효율적인 생산점이다.
- ③ 2015년에는 X재를 10개 생산하거나, X재 6개와 Y재 4개를 생산할 수 있다.

2. ③

갑의 경우 X재 가격이 100원일 때 1개 공급한다. 따라서 가격이 100원 미만일 때의 공급량은 0개이다. 두 번째 공급량은 가격이 200원일 때 제공된다. 따라서 가격이 100원 초과 ~ 200원 미만일 경우 공급량은 여전히 1개이다.

③ 가격이 300원이면 갑과 을의 공급량은 모두 2개로 공급량 합계는 4개이다.

[오답피하기]

① 가격이 100원이면 갑의 공급량은 1개이다.

② 가격이 200원이면 을의 공급량은 1개이다.

④ 가격이 400원이면 갑과 을의 공급량은 모두 2개로 공급량 합계는 4개이다.

3. ④

화폐의 흐름은 실물의 흐름과 반대 방향이다. 예를 들어 생산물 시장에서 화폐는 소비자인 가계에서 생산자인 기업으로

흐른다. 따라서 (가)는 기업, (나)는 가계이다.

ㄴ. 가계는 생산물 시장의 수요자이다.

ㄹ. ㉠은 가계가 기업에 생산 요소를 제공하고 얻는 소득으로 임금, 이자, 지대 등이 이에 해당한다.

[오답피하기]

ㄱ. (가)는 기업이다. ㄷ. ㉡은 생산물의 판매 수입으로 생산 측면에서의 국민 소득을 나타낸다.

4. ②

수출 증가로 인한 경상 수지 흑자 규모의 증가는 외환 시장에서 외화 공급의 증가 요인이며, 달러로 환전한 돈으로 미국 자산에 투자하는 거래의 증가는 외환 시장에서 외화 수요의 증가 요인으로 작용한다. 두 가지 변화가 동시에 나타날 때 외환 시장에서 수요와 공급이 모두 증가하여 새로운 균형점은 (II) 영역으로 이동하게 된다.

5. ③

주식, 국공채, 주식형 펀드, 예금 등 여러 가지 금융 상품의 안전성과 수익성을 비교 판단하는 문제이다.

ㄴ. 예금은 주식형 펀드에 비해 수익성은 낮고 안전성은 높은 금융 상품이다. 따라서 예금의 일반적 특성은 영역 (II)에 속한다.

ㄷ. A는 B에 비해 안전성과 수익성이 모두 높은 금융 상품이다.

[오답피하기]

ㄱ. 국공채는 주식에 비해 수익성은 낮고 안전성은 높은 금융 상품이다.

ㄹ. C는 A보다 수익성은 높고 안전성은 낮은 수준이다. 따라서 A 대신 C를 선호한다면 안전성보다 수익성을 추구하기 때문이라고 볼 수 있다.

6. ①

인공 지능을 갖춘 로봇들이 전문직 노동자를 대체하면 전문직 노동자에 대한 기업의 수요는 일정 부분 감소하게 된다. 인공 지능 개발에 대한 관심이 높아지면 관련 산업의 전망이 좋아

지므로 관련 산업의 주식에 대한 수요는 증가하게 된다.

7. ④

갑은 기능론, 을은 갈등론, 병은 상징적 상호작용론의 관점에서 아동 학대 사건을 바라보고 있다.

④ 기능론과 갈등론은 사회·문화 현상을 사회 구조적 측면에서 바라보는 거시적 관점으로 분류된다.

[오답피하기]

① 행위 주체인 인간이 부여하는 의미를 중시하는 것은 상징적 상호작용론이다.

② 사회 구성원들 사이의 사회적 합의를 중시하는 것은 기능론이다.

③ 다양한 제도들의 상호 의존 관계에 주목하는 것은 기능론이다.

8. ③

A는 면접법, B는 참여 관찰법, C는 질문지법, D는 실험법이다.

③ 질문지법은 문자 언어를 통해 자료를 수집하므로 문맹자에게 사용하기 어렵다. 하지만 실험법은 독립 변인을 인위적으로 처치한 후 그로 인해 나타나는 종속 변인의 변화를 측정하는데, 주로 행동 변화를 조사하므로 문맹자를 대상으로 사용 가능하다.

[오답피하기]

① 예상하지 못한 변수의 통제가 어려운 것은 참여 관찰법이 갖는 단점이다.

② 시간과 비용 측면에서의 효율성이 높은 것은 질문지법이 갖는 장점이다.

④ 연구자의 주관적 가치 개입 가능성이 높은 것은 면접법과 참여 관찰법이 갖는 단점이다.

9. ②

직업 훈련소와 야간 대학은 전문적인 지식과 기능의 사회화를 담당하므로 2차적 사회화 기관이고, 사회화를 목적으로 설립하여 체계적으로 사회화를 수행하므로 공식적 사회화 기관이다.

[오답피하기]

① 아버지는 후천적으로 획득된 성취 지위이다.

③ 아내와 결혼하여 맞벌이를 한 것은 남편으로서 갑이 수행한 역할 행동이다.

④ 해외 지사는 갑의 준거 집단이지만, 소속 집단은 아니다.

10. ④

(가)가 “제국주의를 정당화하는 근거로 사용되었는가?”이면, A는 순환론이고 B는 진화론이다. 사회 변동 과정에서 문명이 퇴보할 수 있다고 보는 것은 순환론이고 사회 변동을 사회 발전으로 보는 것은 진화론이기 때문에, (나)에는 “사회 변동 과정에서 문명이 퇴보할 수 있는가?”가 들어갈 수 있다.

[오답피하기]

① 서구 중심적 사고라고 비판을 받는 것은 진화론이다.

② 사회 변동을 사회 발전으로 인식하는 것은 진화론이다.

③ 사회는 주기적으로 동일한 과정을 반복하면서 변동한다고 보는 것은 순환론이다.

11. ④

(가)는 로크의 사상, (나)는 홉스의 사상이다.

ㄴ. 홉스는 개인이 자기 보존을 위해서 자연권을 절대 군주에게 양도해야 한다고 보았다.

ㄷ. 홉스, 로크는 국가 권력이 개인들의 자발적인 합의에 따라 형성된다고 보았으며, 이때 개인을 자유롭고 평등한 존재로 설정한다.

[오답피하기]

ㄱ. 로크는 자연 상태에서 자연법에 의해 개인의 권리가 안정적으로 보호되지 않기 때문에 개인들이 자발적 계약을 통해 국가를 형성한다고 보았다.

ㄸ. 직접 민주제를 옹호한 것은 루소이며, 저항권을 인정한 것은 로크이다.

12. ④

법치주의의 유형 중 (가)는 형식적 법치주의, (나)는 실질적 법치주의이다.

④ 독재 정치를 정당화하는 논리로 악용되기도 하는 것은 형식적 법치주의이다.

[오답피하기]

① 위헌 법률 심사제는 법률의 내용이 헌법에 어긋나는 경우 법률의 효력을 없앨 수 있도록 하여 실질적 법치주의의 실현을 위한 제도이다.

② 형식적 법치주의와 실질적 법치주의는 모두 인치가 아닌 법치를 강조한다.

③ 형식적 법치주의와 실질적 법치주의는 모두 국가의 모든 행정 작용이 법에 의해 이루어져야 함을 강조한다.

13. ③

행정부가 입법부에 의해 구성된다는 제시문의 내용을 통해 의원 내각제 정부 형태임을 알 수 있다.

③ 의원 내각제 정부 형태는 입법부와 행정부의 권력이 융합된 형태이며, 내각 불신임권, 의회 해산권과 같은 상호 견제 장치도 존재한다.

[오답피하기]

① 의원 내각제 정부 형태에서는 수상과 각료가 의회 의원직을 겸할 수 있다.

② 대통령제 정부 형태에서 국가 원수와 행정부 수반이 일원화되어 있다.

④ 내각의 법률안 제출권은 의원 내각제 정부 형태의 특징이지만, 법률안 거부권은 대통령제 정부 형태의 특징이다.

14. ②

ㄱ. 국회의원의 법률안 발의는 국회의원 10인 이상의 찬성이 있어야 가능하다.

ㄸ. 법제 사법 위원회는 법률안이나 국회 규칙안의 체계, 형식과 자구의 심사를 담당한다.

[오답피하기]

ㄴ. 정부의 법률안 제출 이전에 국무 회의의 심의를 거쳐야하는 것은 맞지만 국회 의장이 국무 회의에 참여하는 것은 아니다. 국무 회의의 의장은 대통령, 부의장은 국무총리이다.

ㄷ. 대통령은 법률안이 정부에 이송된지 15일 이내에 공포하거나 재의결을 요구할 수 있다.

15. ④

A는 자유권, B는 사회권, C는 참정권이다. ④ 자유권은 소극적, 방어적 권리이고, 사회권과

참정권은 적극적 권리이다.

[오답피하기]

- ① 국가의 정치 과정에 참여할 수 있는 권리는 참정권이다.
- ② 기본권 중 역사적으로 가장 오래된 권리는 자유권이다.
- ③ 최저 생계의 보장을 내용으로 하는 인간다운 생활을 할 권리는 사회권이다.

16. ④

변경될 선거 제도를 최근 선거 결과에 적용한다면 다음과 같은 선거 결과가 나타난다.

구분	A당	B당	C당
득표율(%)	45	35	20
지역구 의석수(석)	70	25	5
비례대표 의석수(석)	45	35	20
총 의석수(석)	115	60	25
의석률(%)	57.5	30	12.5

각 정당의 득표율과 의석률의 격차는 변경될 선거 제도를 적용하면 최근 선거 결과에 비해 A당은 의석률이 줄어 격차가 줄어들고, B당과 C당은 의석률이 늘어 격차가 줄어든다.

[오답피하기]

- ① 현재 갑국의 의석수는 100석이고 선거구도 100개이므로 갑국에서는 소선거구제가 실시되고 있다. 소선거구제의 대표 결정 방식은 다수 대표제이다.
- ② 군소 정당의 난립은 중·대 선거구제의 일반적 특징이다. 소선거구제에서는 양당제가 확립될 가능성이 높다.
- ③ 득표율에 비해 의석수를 가장 적게 획득한 정당은 득표율과 지역구 선거에 의한 의석률을 비교하여 판단하면 C당이다.

17. ③

위헌 심사형 헌법 소원 심판은 재판 당사자가 법원에 위헌 법률 심판 제청 신청을 하였으나 법원이 이를 받아들이지 않았을 때 당사자가 직접 헌법 재판소에 청구하는 헌법 소원 심판이다.

[오답피하기]

- ① 위헌 법률 심판은 헌법 재판소의 권한이다.
- ② 위헌 법률 심판 제청 신청은 소송 중인 당사자가 할 수 있다.
- ④ 헌법 재판소의 결정에 대해 대법원에 재항고할 수 없다.

18. ④

우리나라 헌법의 기본 원리 중 (가)는 자유 민주주의, (나)는 국민 주권주의, (다)는 평화 통일 지향에 해당한다.

- ㄱ. 자유 민주주의는 자유주의와 민주주의가 결합된 정치 원리로 이 중 민주주의는 국가 권력의 창출과 통치 과정이 국민적 합의에 근거하여 정당성을 가져야 한다는 정치 원리이다.
- ㄴ. 국민 주권주의는 민주적 선거 제도의 규정, 국민 투표제 등을 통한 국민의 참정권 보장을 통해 실현된다.

ㄹ. 복수 정당제를 통한 국민의 다양한 정치적 의사 형성은 국민 주권주의, 자유 민주주의를 실현하는 방안이라고 볼 수 있다.

[오답피하기]

ㄷ. 외국인의 지위를 우리나라 국민과 동등하게 상호주의 원칙에 따라 보장하는 것은 국제 평화주의를 실현하기 위한 방안에 해당한다.

19. ②

사례에서 갑은 을과의 계약에 대한 채무 불이행을 하였고, 병에게는 불법 행위로 손해를 주었다. 이에 따라 갑은 을과 병에게 손해 배상 책임을 지게 된다. ② 갑은 채무 불이행으로 인해 발생한 을의 손해에 대해 배상 책임을 진다.

[오답피하기]

① 계약은 청약과 승낙을 통해 성립되므로 계약서를 작성하는 것뿐만 아니라 구두로도 유효하게 성립될 수 있다.

③ 손해 배상은 재산적 손해는 물론 정신적 손해까지 배상해야 한다.

④ 불법 행위는 가해 행위와 관련하여 가해자에게 고의 또는 과실이 있으면 성립될 수 있다. 따라서 고의로 사고를 낸 것이 아니라도 과실에 의한 것이라면 손해 배상 책임을 질 수 있다.

20. ①

(가)는 독감 예방 접종이라는 소비 활동으로 인해 발생하는 외부 경제, (나)는 농가의 축산이라는 생산 활동으로 인해 발생하는 외부 불경제의 사례이다.

ㄱ. (가)는 외부 경제의 사례이다.

ㄴ. 소비 활동에서 외부 경제가 발생할 경우 시장 수요는 사회적 편익을 반영한 수요보다 작아 시장 거래량은 사회적 최적 거래량보다 적은 수준에서 결정된다.

[오답피하기]

ㄷ. (나)는 생산 활동에서 외부 불경제가 발생한 경우로 사적 비용 외에 사회적으로 추가 비용이 발생하여 사회적 비용이 사적 비용보다 크다.

ㄹ. 외부 불경제가 발생할 경우 시장 거래량이 사회적 최적 수준보다 많아지는데, 거래량을 감소시켜 사회적 최적 거래량을 달성하기 위해서는 세금 부과 등의 방법으로 생산 활동을 규제해야 한다.