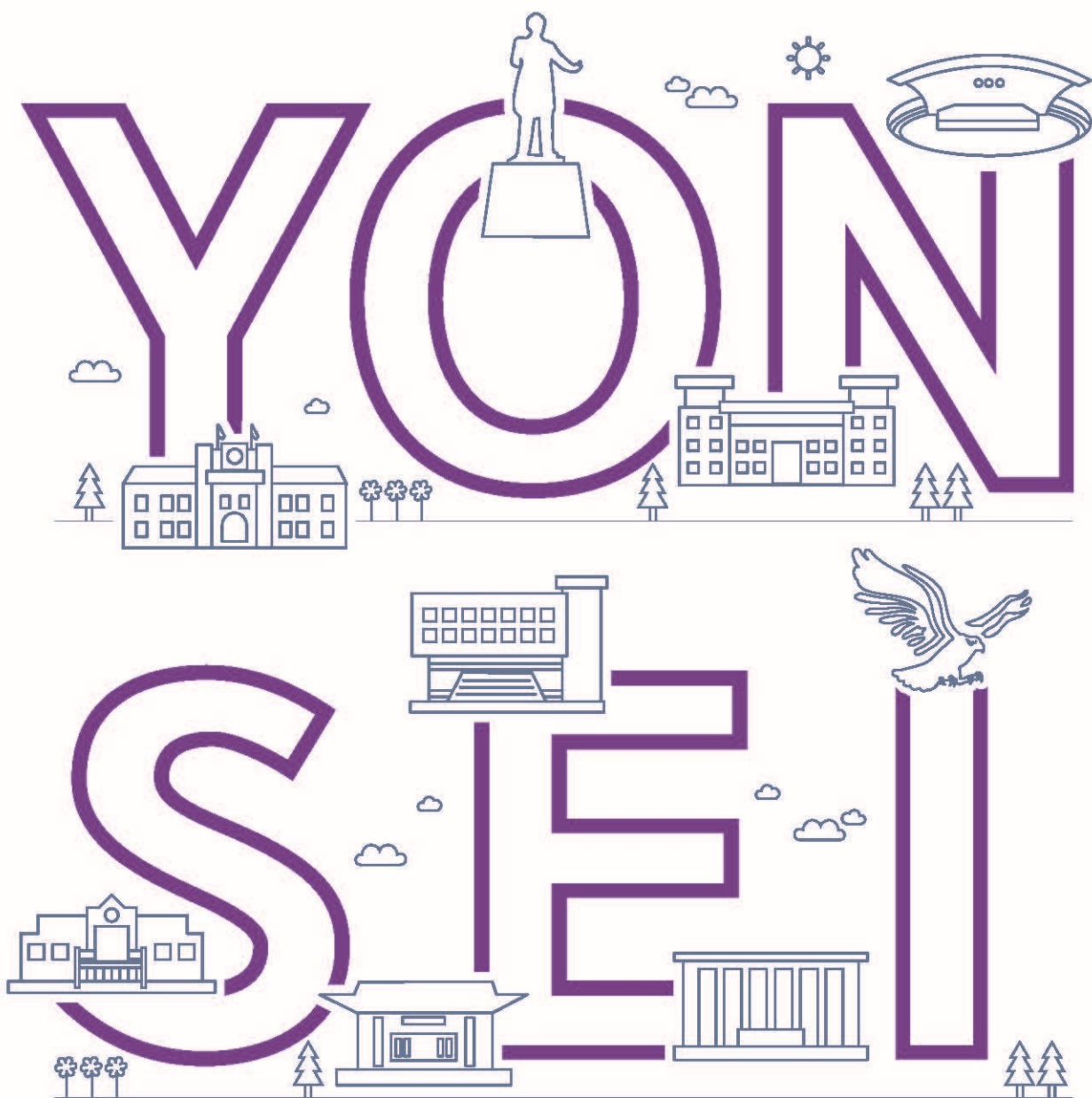


# 2022학년도

연세대학교 | 서울  
편입학전형 요강



연세대학교  
YONSEI UNIVERSITY



# 2022학년도 연세대학교 편입학전형 요강

[서울캠퍼스]

- 학사편입학
- 일반편입학
- 북한이탈주민편입학
- 군위탁편입학
- 재외국민편입학 (초·중·고교 전 교육과정 이수자)



연세대학교  
YONSEI UNIVERSITY



# 2022학년도 편입학전형

<b>전 형 안 내</b>	• 전형일정 .....	1
	• 전형별 모집단위 및 모집인원 .....	2
	• 지원자격/전형방법/제출서류 .....	5
	- 학사편입학	5
	- 일반편입학	15
	- 북한이탈주민편입학	25
	- 군위탁편입학	30
	- 재외국민편입학	34
	• 지원자 공통 유의사항 .....	40
	• 인터넷 접수 안내사항 .....	44
	• 기타 안내사항 .....	45
	• 2023학년도 편입학전형 변경 예고사항 .....	46

<b>각 종 서 식</b>	▪ 학업계획서
	▪ 2학년 수료예정 확인서(국문/영문)
	▪ 기타서류 목록표
	▪ 수학기간기록표 및 해외학교 관련사항 기록표 (북한이탈주민/재외국민편입학)
	▪ 학력조회동의서 및 학력조회뢰서(재외국민편입학)
	▪ 사유서(재외국민편입학)

**▣ 2022학년도 편입학전형 공지사항 ▣**

- 코로나-19의 확산을 방지하기 위하여 서류제출은 등기우편 제출을 원칙으로 함
- 본 요강에 안내한 모든 전형 일정(필기시험, 실기시험, 면접시험 포함) 및 장소/  
전형 운영 및 평가 방법은 코로나-19 확산 등의 사정으로 인하여 변경될 수 있음
- 시험 참석을 위해 해외에서 입국하는 수험생은 자가격리 기간을 감안하여 시험 참  
석에 지장이 없도록 해야 함(결시자는 불합격처리함)
- 변경사항 발생 시 연세대학교 입학처 홈페이지에 공지하므로 홈페이지를 수시로  
방문하여 최신정보를 확인하기 바람



## 1. 일정 안내 [지원자 공통]

구 분	일 시	장 소	비 고
원서접수 (공통)	2021.12.6.(월) 10:00 ~ 12.8.(수) 17:00	연세대학교 입학처 홈페이지	2021.12.8.(수) 17시 정각 이후 인터넷 (login, 입력 및 결제) 접수 불가 - 원서 접수 위해 반드시 증명사진파일을 준비
합격자 발표	2022.2.3.(목) 17:00	연세대학교 입학처 홈페이지	
등록금 납부	2022.2.9.(수) ~ 2.11.(금)	합격자 발표 시 안내	• 우리은행 및 모든 금융기관
합격자 오리엔테이션	2022. 2월 초 예정	합격자 발표 시 안내	• 수강신청, 전적대학 학점 인정 절차 등 학사 안내가 있을 예정
추가합격자 발표	2022.2.11.(금) 20:00	연세대학교 입학처 홈페이지	• <b>일반편입학에 한함</b>
추가합격자 등록금 납부	2022.2.14.(월) 16:00까지	추가합격자 발표 시 안내	• 우리은행 및 모든 금융기관

## 2. 전형별 일정 안내

## 가. 학사 / 일반 편입학 (음악대학 제외)

구 분	일 시	장 소	비 고
필기시험	2021.12.18.(토) 10:00 ~ 13:00 이내	서울캠퍼스 지정 장소 [12.15.(수) 17시 이후 연세대학교 입학처 홈페이지 공지]	• 시험 시작 1시간 전까지 입실 완료 • 모집단위에 따라 시험시간이 상이할 수 있음(2시간 혹은 3시간)
2단계평가 대상자 발표	2022.1.6.(목) 17:00	연세대학교 입학처 홈페이지	
2단계평가 대상자 (1단계 합격자) 서류제출	• 등기우편 (방문제출 불가) 2022.1.10.(월) 우체국 소인까지 유효	(우) 03722 서울특별시 서대문구 연세로 50 연세대학교 입학처 (백주년기념관 3층 입학전형실) 편입학전형 담당자 앞	• 원서를 출력하여 다른 서류와 함께 등기우편을 이용하여 제출 (홈페이지 서류제출 체크리스트 참고)
제출서류 도착확인	2022.1.13.(목) 17:00	연세대학교 입학처 홈페이지	• 대상자는 반드시 본인이 제출한 서류의 접수 여부를 홈페이지에서 직접 확인

## 나. 음악대학 편입학(학사/일반) / 북한이탈주민 / 군위탁 / 재외국민편입학

구 분	일 시	장 소	비 고
서류제출	• 등기우편 (방문제출 불가) 2021.12.9.(목) 우체국 소인까지 유효	(우) 03722 서울특별시 서대문구 연세로 50 연세대학교 입학처 (백주년기념관 3층 입학전형실) 편입학전형 담당자 앞	• 원서는 반드시 인터넷으로 접수 • 접수 후 원서를 출력하여 다른 서류와 함께 등기우편을 이용하여 제출
2단계평가 대상자 발표	2022.1.6.(목) 17:00	연세대학교 입학처 홈페이지	• <b>재외국민 편입학 전형은 제외</b>
면접 시험	2022.1.15.(토)	1.13.(목) 연세대학교 입학처 홈페이지 공지	• 북한이탈주민 / 군위탁편입학 지원자
음악대학 실기시험	2022.1.22.(토)	연세대학교 입학처 홈페이지 공지	• 전형에 상관없이 1단계 합격한 음악대학 지원자 및 재외국민 편입학 음악대학 지원자는 반드시 실기시험에 응시해야 함 • <b>편입학전형 예능계열 실기시험 안내사항 (입학처 홈페이지 공지) 참고</b>

※ 변경사항 발생 시 연세대학교 입학처 홈페이지에 공지하므로 홈페이지를 수시로 방문하여 최신정보를 확인하기 바람



II

전형별 모집단위 및 모집인원 [공통]

대학	모집단위	모집전형											
		학사편입학		일반편입학	북한이탈주민 편입학	군위탁 편입학	재외국민 편입학						
		모집단위별 최대모집인원	대학별 최대모집인원										
문과대학	국어국문학과	1명 이내	9명 내외	2	모집단위별 약간명 선발								
	중어중문학과	1명 이내		-									
	영어영문학과	2명 이내		4									
	독어독문학과	1명 이내		2									
	불어불문학과	1명 이내		2									
	노어노문학과	1명 이내		-									
	사학과	1명 이내		2									
	철학과	1명 이내		2									
	문헌정보학과	1명 이내		2									
	심리학과	1명 이내		2									
상경대학	경제학부	7명 이내	5명 내외	10	모집단위별 약간명 선발								
	응용통계학과	2명 이내		2									
경영대학	경영학과	10명 이내	6명 내외	9				모집단위별 약간명 선발					
이과대학	수학과	1명 이내	5명 내외	2							모집단위별 약간명 선발		
	물리학과	1명 이내		3									
	화학학과	1명 이내		10									
	지구시스템과학과	1명 이내		3									
	천문우주학과	1명 이내		4									
	대기과학과	1명 이내		3									
공과대학	항공생명공학부	3명 이내	15명 내외	16									
	전기전자공학부	7명 이내		22									
	건축공학전공(4년제)	1명 이내		10									
	건축학전공(5년제)	1명 이내		-									
	도시공학과	1명 이내		2									
	사회환경시스템공학부	3명 이내		9									
	기계공학부	4명 이내		12									
	신소재공학부	4명 이내		13									
산업공학과	1명 이내	3											
생명시스템대학	시스템생물학과	1명 이내	3명 내외	4	모집단위별 약간명 선발								
	생화학과	1명 이내		7									
	생명공학과	2명 이내		9									
인공지능융합대학	컴퓨터과학과	2명 이내	1명 내외	-				모집단위별 약간명 선발					
신과대학	신학과	1명 이내	1명 이내	5									

대학	모집단위	모집전형								
		학사편입학		일반편입학	북한이탈주민 편입학	군위탁 편입학	재외국민 편입학			
		모집단위별 최대모집인원	대학별 최대모집인원							
사회과학대학	정치외교학과	3명 이내	6명 내외	12	모집단위별 약간명 선발					
	행정학과	3명 이내		2						
	사회복지학과	1명 이내		2						
	사회학과	1명 이내		2						
	문화인류학과	-		-						
	언론홍보영상학부	1명 이내		-						
음악대학	교회음악과	-	1명 이내	-						
	성악과	-		1						
	피아노과	-		-						
	관현악과	1명 이내		1						
	작곡과	-		-						
생활과학대학	의류환경학과	1명 이내	3명 내외	4						
	식품영양학과	1명 이내		4						
	실내건축학과	1명 이내		2						
	아동·가족학과	1명 이내		2						
	생활디자인학과	1명 이내		2						
교육과학대학	교육학부	-	1명 이내	5	-	-	-			
	체육교육학과	-		2	-	-	-			
	스포츠응용산업학과	1명 이내		2	모집단위별 약간명 선발					
의과대학	의학과	-	-							
간호대학	간호학과	21명 이내*	2명 내외	3						
언더우드국제대학	언더우드학부(인문사회)	6명 이내	10명 내외	7						
	언더우드학부(생명과학공학)			1						
	융합인문사회과학부(HASS)			5						
	융합과학공학부(ISE)			10						
글로벌인재대학	글로벌인재학부	-	-	-				약간명	-	약간명
총 계		68명 이내**		245명				약간명		

\* 간호학과의 학사편입학의 경우 고등교육법시행령 제29조제2항에 따라 2023학년도 편입학전형까지 모집정원의 100분의 30까지 선발 가능

\*\* 학사편입학 특이사항

1. 학사편입학의 경우 서울캠퍼스 입학정원의 2% 이내에서 선발하며, 모집단위별 최대 모집인원은 모집단위별 입학정원의 4% (단, 간호학과의 경우 입학정원의 30%)를 초과하지 않습니다.
2. 지원자의 학력이 적절한 수준에 미치지 못한다고 판단하는 경우 대학별 최대모집인원에 상관없이 선발하지 않을 수 있으며, 이때 미선발인원은 학과별 최대모집인원에 따라 타 단과대학(모집단위)에서 선발 가능합니다.
3. 교원양성기관 정원 산정은 신입학 시 '정원 외' 허용범위 10%안에서 '정원 외' 입학생을 채우지 못한 경우, 여석을 '정원 외' 편입생으로 충원할 수 없음. 다만 '정원 외' 신입학생이 결원된 경우에만 '정원 외' 편입학으로 충원가능

※ 언더우드국제대학 모집단위별 세부전공

전공구분		세부전공	
언더우드학부 (Underwood Division)	인문·사회	비교문학과문화전공	Comparative Literature and Culture
		경제학전공	Economics
		국제학전공	International Studies
		정치외교학전공	Political Science and International Relations
	생명과학공학	생명과학공학전공	Life Science and Biotechnology
융합인문사회과학부 (HASS: Humanities, Arts & Social Sciences Division)	아시아학전공	Asian Studies	
	문화·디자인경영전공	Culture and Design Management	
	정보·인터랙션디자인전공	Information and Interaction Design	
	창의기술경영전공	Creative Technology Management	
	사회정의리더십전공	Justice and Civil Leadership	
	계량위험관리전공	Quantitative Risk Management	
	과학기술정책전공	Science, Technology, and Policy	
	지속개발협력전공	Sustainable Development and Cooperation	
융합과학공학부 (ISE: Integrated Science and Engineering Division)	나노과학공학전공	Nano Science and Engineering	
	에너지환경융합전공	Energy & Environmental Science and Engineering	
	바이오융합전공	Bio-Convergence	

- ※ 입학 시에는 세부전공을 정하지 않고, 향후 전공 배정 시 소속한 학부 내에서의 세부전공을 선택할 수 있음. 단, 언더우드학부(생명과학공학) 지원자는 입학 후 전공 배정 시 생명과학공학전공으로 자동 배정됨
- ※ 융합인문사회과학부(HASS)(아시아학전공 포함) 및 융합과학공학부(ISE) 입학생은 전 교육과정을 국제캠퍼스에서 이수함
- ※ 언더우드국제대학의 교육목표, 교육과정, 취득학위 등 자세한 사항은 언더우드국제대학 홈페이지(<http://uic.yonsei.ac.kr>)를 참조

※ 글로벌인재대학 세부전공

학부	세부전공	
글로벌인재학부 (Global Leadership Division)	국제통상전공	International Commerce
	한국언어문화교육전공	Korean Language and Culture Education
	문화미디어전공	Culture and Media
	바이오생활공학전공	Bio and Living Engineering
	응용정보공학전공	Applied Information Engineering

- ※ 글로벌인재대학은 한국어를 기반으로 연세 특성화 교육프로그램을 제공하는 외국인 인바운드 국제화의 플랫폼임
- ※ 글로벌인재대학의 교육목표, 교육과정, 취득학위 등 자세한 사항은 글로벌인재대학 홈페이지(<http://glc.yonsei.ac.kr>)를 참조



# 학사 편입학



## 1. 모집인원: 2쪽 참조

## 2. 지원자격

가. 국내·외에서 정규 학사학위를 취득한 자(2022년 2월 학사학위 취득 예정자 포함) 또는 이와 동등 이상의 학력이 있다고 인정되는 자 (단, 「학점인정 등에 관한 법률」에 의거한 경우 학위취득을 하여야 함)

※ 「학점인정 등에 관한 법률」에 의거하여 학점을 취득한 경우에도 동법 제9조에 의거하여 “학사학위를 취득”한 경우 에 한하고, “학력인정(예정)증명서”를 제출하는 경우 입학개시일 전(2022.2.28.)까지 학사학위 취득증명서를 반드시 제출해야 함

※ 외국대학 출신 지원자의 경우 한국의 4년제 대학에 준하는 외국소재 정규대학 출신자에 한하며 출신대학의 졸업 이수학점, 이수학기, 성적산출기준, 대학인가(Accreditation) 등에 관한 증빙서류(또는 입증자료)를 반드시 제출해야 함

## 나. 모집단위별 추가지원자격

대학	모집단위	학과별 추가지원자격
문과대학	국어국문학	-
	중어중문학	-
	영어영문학	토플 IBT 91점 이상, 토익 800점 이상, 텡스 309점 이상
	독어독문학	토플 IBT 79점 이상, 토익 700점 이상, 텡스 264점 이상
	불어불문학	-
	노어노문학	1) 토플 IBT 79점 이상, 토익 700점 이상, 텡스 264점 이상 2) 토르플(TORFL) 1단계(1급) * 1)과 2)를 모두 적용
	사학	-
	철학	-
	문헌정보학	토플 IBT 79점 이상, 토익 700점 이상, 텡스 264점 이상
	심리학	토플 IBT 91점 이상, 토익 800점 이상, 텡스 309점 이상
상경대학	경제학	토플 IBT 91점 이상, 토익 800점 이상, 텡스 309점 이상
	응용통계학	토플 IBT 91점 이상, 토익 800점 이상, 텡스 309점 이상
경영대학	경영학	토플 IBT 91점 이상, 토익 800점 이상, 텡스 309점 이상
이과대학	수학	-
	물리학	-
	화학	토플 IBT 79점 이상, 토익 700점 이상, 텡스 264점 이상
	지구시스템과학	-
	천문우주학	-
	대기과학	토플 IBT 79점 이상, 토익 700점 이상, 텡스 264점 이상

대학	모집단위	학과별 추가지원자격
공과대학	화공생명공학	토플 IBT 91점 이상, 토익 800점 이상, 텡스 309점 이상
	전기전자공학	
	건축공학(4년제)	토플 IBT 79점 이상, 토익 700점 이상, 텡스 264점 이상
	건축학(5년제)	
	도시공학	
	사회환경시스템공학	토플 IBT 91점 이상, 토익 800점 이상, 텡스 309점 이상
	기계공학	
	신소재공학	
생명시스템대학	산업공학	토플 IBT 79점 이상, 토익 700점 이상, 텡스 264점 이상
	시스템생물학	토플 IBT 91점 이상, 토익 800점 이상, 텡스 309점 이상
	생화학	
생명공학		
인공지능융합대학	컴퓨터과학	토플 IBT 79점 이상, 토익 700점 이상, 텡스 264점 이상
신과대학	신학	-
사회과학대학	정치외교학	토플 IBT 91점 이상, 토익 800점 이상, 텡스 309점 이상
	행정학	
	사회복지학	
	사회학	
	언론홍보영상학	토플 IBT 91점 이상, 토익 800점 이상, 텡스 309점 이상
음악대학	관현악과	-
생활과학대학	의류환경학	토플 IBT 79점 이상, 토익 700점 이상, 텡스 264점 이상
	식품영양학	-
	실내건축학	토플 IBT 79점 이상, 토익 700점 이상, 텡스 264점 이상
	아동가족학	
	생활디자인학	1) 토플 IBT 79점 이상, 토익 700점 이상, 텡스 264점 이상 2) 포트폴리오 제출 * 1)과 2)를 모두 적용
교육과학대학	스포츠응용산업학	토플 IBT 79점 이상, 토익 700점 이상, 텡스 264점 이상
언더우드국제대학	언더우드학부(인문사회)	토플 IBT 91점 이상, 토익 800점 이상, 텡스 309점 이상
	언더우드학부(생명과학공학)	
	융합인문사회과학부(HASS)	
	융합과학공학부(ISE)	
간호대학	간호학	토플 IBT 79점 이상, 토익 700점 이상, 텡스 264점 이상

### [공인어학성적 유효기준일 안내]

- ▣ 2단계평가 대상자 서류제출 마감일(2022.1.10.) 기준 2년 이내 취득한 성적만 인정함
  - 2020.1.11. ~ 2022.1.10. 내 취득한 성적 (취득한 성적이란 성적 발표일을 의미하며, 응시일이 아님에 유의)
- ▣ 기관 토플 및 기관 토익, 토익 브릿지, 토익 스피킹 앤 라이팅 시험은 인정하지 않음
- ▣ 2021년 7월 TEPS관리위원회에서 점수환산표를 개정함에 따라 2022학년도 편입학전형부터 신규 환산표에 대응하여 텡스 점수 기준을 변경함
  - TEPS 홈페이지 환산표(<https://www.teps.or.kr/InfoBoard/ConversionTable>) 참고
- ▣ 뉴토플(2019.8.1. 시행)은 BEST SCORE 제도 미반영. (기존 TEST DATE SCORE 기준 적용)
- ▣ 장애의 정도가 심한(중전 2~3급) 청각장애인의 경우 청해점수(듣기영역)를 제외한 나머지 점수를 기준으로 환산하여 적용함

### 3. 전형방법

#### 가. 전형요소 및 배점

모집전형	모집단위	1단계 전형		2단계 전형		
		필기시험	전적대학성적	1단계 성적	서류	실기
학사편입학	전 모집단위 (음악대학 제외)	100	-	100	50	-
	음악대학 모집단위	-	100	60	-	40

#### 나. 선발 방법

- 1) 평가과정에서 수학능력이 부족하거나 실기수준(음악대학)이 본교가 정한 기준에 미달된다고 판단하는 경우 모집 인원에 상관없이 선발하지 않음
- 2) 1단계 전형 성적순으로 2단계 전형 대상자를 선발하며, 음악대학 지원자를 제외한 2단계 전형 대상자에 한해서만 2단계평가 대상자 원서 및 서류제출 기간 내 원서 출력본 및 각종 서류를 별도 제출함
- 3) 2단계 전형 대상자 선발인원

구분	대상인원
서류평가	모집인원의 3배수 (단 지원자 수의 50% 이내)
※ 음악대학의 경우 모집인원의 10배수를 2단계 전형 대상자로 선발하며(10배수 미만일 경우 전원 선발) 2단계 실기점수(40점)와 1단계 점수(60점)를 합산하여 최종 선발함	

#### 4) 2단계 전형 방법

서류평가는 전적대학 성적, 학업계획서 및 기타자료(대학입학 이후 취득한 어학능력 입증서류, 벤처 창업, 우수발명, 국제대회 수상, 특수재능 등 지원자를 평가하는데 도움이 될 수 있는 사항)를 평가 대상으로 함

#### 5) 합격자 동점자 처리 규정

모집단위	우선순위	판정기준
전 모집단위 (음악대학 제외)	1	서류평가 성적
	2	필기시험 성적(해당 전형만 적용함)
음악대학	1	실기시험 성적
	2	1단계(전적대학) 성적

※ 동점자 처리 규정으로도 판정하지 못할 경우 우리대학교 입학전형관리위원회가 정하는 바에 따라 합격자를 선발합니다.

다. 학사편입학 1단계 전형(필기시험 과목) 안내

1) 모집단위별 시험과목

대학	모집단위	시험과목	
		시험계열	과목
문과대학	국어국문학과	인문계열	인문논술
	중어중문학과		
	영어영문학과		
	독어독문학과		
	불어불문학과		
	노어노문학과		
	사학과		
	철학과		
	문헌정보학과		
상경대학	경제학부	상경계열	경제수학(50%), 통계학(50%)
	응용통계학과		
경영대학	경영학과	인문계열	사회논술
이과대학	수학과	자연계열	수학(100%)
	물리학과		수학(50%), 물리(50%)
	화학학과		수학(50%), 화학(50%)
	지구시스템과학과		지구과학(100%)
	천문우주학과		수학(40%), 물리(60%)
	대기과학과		수학(40%), 지구과학(60%)
공과대학	화공생명공학부	자연계열	수학(40%), 물리(30%), 화학(30%)
	전기전자공학부		수학(50%), 물리(40%), 화학(10%)
	건축공학전공(4년제)		수학(60%), 물리(40%)
	건축학전공(5년제)		
	도시공학과		수학(50%), 물리(50%)
	사회환경시스템공학부		수학(40%), 물리(30%), 화학(30%)
	기계공학부		수학(40%), 물리(40%), 화학(20%)
	신소재공학부		수학(40%), 물리(30%), 화학(30%)
산업공학과	수학(80%), 물리(20%)		
생명시스템대학	시스템생물학과	자연계열	화학(40%), 생물(60%)
	생화학과		화학(50%), 생물(50%)
	생명공학과		화학(40%), 생물(60%)
인공지능융합대학	컴퓨터과학과	자연계열	수학(80%), 물리(20%)
신과대학	신학과	인문계열	인문논술
사회과학대학	정치외교학과	인문계열	사회논술
	행정학과		
	사회복지학과		
	사회학과		
음악대학	언론홍보영상학부	-	1단계: 전적대 성적으로 일정배수 선발
	관현악과		
생활과학대학	의류환경학과	인문계열	사회논술
	식품영양학과	자연계열	화학(50%), 생물(50%)
	실내건축학과	인문계열	사회논술
	아동가족학과		
교육과학대학	생활디자인학과	인문계열	사회논술
	스포츠응용산업학과		
언더우드국제대학	언더우드학부(인문사회)	인문계열	영어논술
	언더우드학부(생명과학공학)		
	융합인문사회과학부(HASS)		
	융합과학공학부(ISE)		
간호대학	간호학과	인문계열	사회논술

2) 시험과목별 시험내용

시험계열	과목	내용
인문계열	인문논술	인문학 전공 영역의 제시문에 근거하여 1~2문항을 출제하고, 이에 대해 논술형으로 답안 작성
	사회논술	사회과학 전공 영역의 제시문에 근거하여 1~2문항을 출제하고, 이에 대해 논술형으로 답안 작성 수리, 통계자료 또는 과학관련 제시문 포함 가능
	영어논술	인문학 및 사회과학 전반에 걸친 영문 제시문에 근거하여 1~2문항을 출제하고, 이에 대해 영어로 논술형으로 답안 작성
상경계열	경제수학	경제학/통계학 전공을 위한 수학 기초 1. 선형대수(linear algebra): 행렬(matrix)에 관한 기초적인 내용 2. 미적분학(calculus): 극한, 함수의 연속성, 초월함수(편)미분, (중)적분, 적분의 응용, (무한)급수 등 3. 참고도서 ◦ Thomas' Calculus, George B Thomas 외, Addison-Wesley, 2005 ◦ 미분적분학, 연세대학교 수학과, 청문사, 1982 ◦ 경제수학의 기초, 정필권, 시그마프레스, 2007 ◦ 경제수학, 정필권, 법문사, 2008
	통계학	- 참고도서: 통계학 전반에 관한 기초적인 개념 및 방법론 포함 ◦ Excel, SPSS, R로 배우는 통계학 입문, 강상욱 외 8인, 자유아카데미, 2014
자연계열	수학	1. 과 목 명: 미적분학과 벡터해석 2. 출제범위: 미적분학 3. 참고도서: Stewart, Calculus
	물리	1. 과 목 명: 일반물리학 2. 참고도서: Halliday, Resnick and Walker, Principles of Physics(9th Ed) Young and Freedman, University Physics(12th Ed)
	화학	1. 과 목 명: 일반화학 2. 참고도서: 대학에서 사용하는 일반 화학 교재 3. 출제범위: 일반화학 전 범위
	생물	1. 과 목 명: 일반생물학 2. 참고도서: Campbell 외, Biology(11th Ed), Pearson 3. 출제범위: 전 범위
	지구과학	1. 과 목 명: 과학심층논술 2. 출제범위: 고등학교 지구과학 I, II, 물리 I, II, 화학 I, II의 7종 교과서 (고등학교 물리, 화학의 개념을 응용한 과학심층 논술) 3. 참고도서 ◦ 지구시스템과학과: S.Marshak, Essentials of Geology ◦ 대기과학과: C.D.Ahrens, Essentials of Meteorology(5th Ed) ※ 지구시스템과학과 응시문항과 대기과학과 응시문항 별도 출제

※ 음악대학 지원자 2단계 실기시험 과목 안내

시험계열	과목	내용
음악대학 실기 [관현악과]	현악	[Violin] H. Vieuxtemps: Concerto No. 4, Op. 31 전 악장 [Viola] C. Stamitz: Concerto in D Major 전 악장 [Cello] J. S. Bach: Suite for Cello Solo 6번 중 Prelude, Sarabande, Gigue R. Schumann: Concerto for Cello and Orchestra, Op. 129 전 악장 [D. Bass] Karl Ditters von Dittersdorf: Concerto in E Major 전 악장 (Cadenza: Heine Karl Gruber) [Harp] P. Hindemith: Sonata for Harp (1939)
	관악	※ 관악기: 지정된 악장이 없을 경우, 전 곡(전 악장)을 연주 [Flute] W. A. Mozart: Flute Concerto in G Major K.313 / Cadenza 제외 (Edition: Baerenreiter Verlag) [Oboe]

시험계열	과목	내용
	관악	<p>W. A. Mozart: Oboe Quartet K. 370 in F Major for Oboe and Piano (Edition: Peters)</p> <p>[Clarinet] W. A. Mozart: Clarinet Concerto in A Major K.622 / Cadenza 제외 (Edition: Baerenreiter Verlag)</p> <p>[Bassoon] C. M. Weber: Bassoon Concerto in F Major, Op. 75 (Edition: Baerenreiter Verlag)</p> <p>[Alto Saxophone] C. Pascal: Sonatine (Edition: Durand)</p> <p>[Horn] R. Strauss: Concerto No.1. in Eb Major. op.11 for Horn and Piano (Edition: International Music Company)</p> <p>[Trumpet] J. Haydn: Trumpet Concerto in Eb Major / Cadenza 제외 (Edition: International Music Company) ※ Bb Trumpet으로 연주</p> <p>[Tenor Trombone] F. David: Concertino in E-flat Major Op.4 / Cadenza 포함 (Edition: International Music Company)</p> <p>[Bass Trombone] F. Hidas: Rhapsody for Bass Trombone and Piano / Cadenza 포함 Cadenza 포함 (Edition: Musica Budapest)</p> <p>[Tuba] R. V. Williams: Concerto / Cadenza 포함 (Edition: Oxford University press) ※ 악기제한 없음</p> <p>※ 타악기: ① Snare Drum과 Timpani는 악보를 보아도 무방하나, Marimba는 암보로 연주. ② 개인 악기 지참 불가합니다. ③ 모든 곡은 반복을 생략합니다.</p> <p>[Snare Drum] J. Delecluse : "Test-Claire" (Edition: Alphonse Leduc) ※ 제공악기 (Sonor, 14X5.5)</p> <p>[Marimba] P. Creston : Concertino for Marimba 3악장 (Edition: G. Schirmer.) ※ 제공악기 (Yamaha, 5octave, YM5100A)</p> <p>[Timpani] V. Firth : The Solo Timpanist 26 Etudes 중 No.1 (Edition: Carl Fischer) ※ 제공악기 (Adams Symphonic Model)</p>

※ 모든 연주는 암보로 합니다.

※ 음악대학 지원자는 인터넷 원서접수 시 실기시험 곡명을 직접 입력하며, 별도의 목록표를 제출하지 않습니다.

라. 음악대학 지원자 1단계 전적대학성적 변환 점수 산출 기준

4.0만점	4.3만점	4.5만점	변환점수
4	4.3	4.5	10
3.94~3.99	4.14~4.29	4.38~4.49	9.9
3.88~3.93	4.08~4.13	4.31~4.37	9.7
3.79~3.87	4.01~4.07	4.27~4.30	9.6
3.70~3.78	3.93~4.00	4.14~4.26	9.5
3.61~3.69	3.84~3.92	4.05~4.13	9.3
3.52~3.60	3.75~3.83	3.96~4.04	9.2
3.43~3.51	3.66~3.74	3.87~3.95	9.1
3.34~3.42	3.57~3.65	3.78~3.86	8.9
3.25~3.33	3.48~3.56	3.69~3.77	8.8
3.16~3.24	3.39~3.47	3.60~3.68	8.7

4.0만점	4.3만점	4.5만점	변환점수
3.07~3.15	3.30~3.38	3.51~3.59	8.4
2.98~3.06	3.21~3.29	3.42~3.50	8.1
2.89~2.97	3.12~3.20	3.33~3.41	7.9
2.80~2.88	3.03~3.11	3.24~3.32	7.6
2.71~2.79	2.94~3.02	3.15~3.23	7.3
2.69~2.70	2.85~2.93	3.06~3.14	7.1
2.62~2.68	2.76~2.84	2.97~3.05	6.8
2.53~2.61	2.67~2.75	2.88~2.96	6.5
2.44~2.52	2.58~2.66	2.79~2.87	6.3
2.35~2.43	2.49~2.57	2.70~2.78	6
2.26~2.34	2.40~2.48	2.61~2.69	5.6
2.17~2.25	2.31~2.39	2.52~2.60	5.1
2.08~2.16	2.22~2.30	2.43~2.51	4.7
1.99~2.07	2.13~2.21	2.34~2.42	4.2
1.90~1.98	2.04~2.12	2.25~2.33	3.8
1.81~1.89	1.95~2.03	2.16~2.24	3.3
1.72~1.80	1.86~1.94	2.07~2.15	2.9
1.63~1.71	1.77~1.85	1.98~2.06	2.4
1.54~1.62	1.68~1.76	1.89~1.97	2
1.45~1.53	1.59~1.67	1.80~1.88	1.6
1.36~1.44	1.50~1.58	1.71~1.79	1.1
1.27~1.35	1.41~1.49	1.62~1.70	0.7
1.18~1.26	1.32~1.40	1.53~1.61	0.3
1.17 이하	1.31 이하	1.52 이하	0

- ※ 성적증명서에 두 가지 이상의 평균평점이 기재된 경우(예: 4.3만점과 4.5만점 모두 기재), 지원자에게 유리한 변환점수를 적용함  
 ※ 전적대학이 2개 이상인 경우에는 최종 출신대학의 성적(전적 대학에서 인정된 이수학점 포함)을 반영함. 단, 편입학 후 편입한 대학에서 한 학기도 이수하지 않아 성적이 없는 경우에는 현재 대학이 아닌 편입 전 대학의 성적을 반영함

#### 4. 제출 서류

가. 대상자: 1단계 필기시험 합격자에 한하여 제출함 (음악대학 지원자: 13쪽 참조)

1) 제출기간: 2단계 대상자 발표일(2022.1.6.(목))부터 2022.1.10.(월) 우체국 소인까지 유효

2) 제출서류 목록

제출서류	비고
편입학원서	• 인터넷 접수 후 접수사이트에서 출력
학력증명서	• 전적대학 졸업(예정)증명서 또는 학위수여(예정)증명서 원본 1부
전적대학 성적증명서	<ul style="list-style-type: none"> <li>• 전 학년 성적증명서(외국대학 출신자의 경우 official transcript) 원본 1부               <ul style="list-style-type: none"> <li>- 최종 학기 성적을 제출할 수 없을 경우 직전 학기 성적까지 제출해야 하며 전적대학성적은 원서접수 기간 내 제출한 서류의 성적으로 반영함. 단, 최종합격자는 최종 합격자 유의사항(42쪽)에서 안내된 바와 같이 최종 학기 성적이 포함된 성적증명서를 기한 내 입학처로 제출해야 함</li> <li>- 학점은행제 이수자의 경우 반드시 시간제 기관 이수학점을 평생교육진흥원에 등록하여 평생교육진흥원에서 발급한 성적증명서를 제출</li> <li>- 현재 재학 중인 대학교에 편입한 경우 편입 전 소속대학 및 현 소속대학의 성적증명서를 모두 제출</li> <li>- 교환(방문)학생으로 학점을 취득한 경우 교환(방문)대학에서 취득한 학점을 원소속 대학에서 인정 받은 후 원 소속 대학 성적증명서를 제출</li> </ul> </li> </ul>



<p>학업계획서</p>	<ul style="list-style-type: none"> <li>- 우리대학 소정 서식(입학처 홈페이지 참조)에 작성하며, 제출기간 이후 교체 불가</li> <li>- 언더우드국제대학 지원자의 경우 우리대학 소정 서식에 영어로 작성</li> <li>- 부모 및 친인척의 실명을 포함한 사회적·경제적 지위(직종명, 직업명, 직장명, 직위명 등)를 암시하는 내용을 기재할 경우, 평가에 불이익을 받을 수 있으므로 작성 금지</li> </ul>
<p>공인어학성적 (해당자에 한함)</p>	<ul style="list-style-type: none"> <li>• 토플, 토익 또는 텡스 성적표 원본 1부</li> <li>- 공인어학성적을 추가지원자격으로 제출을 요구하는 모집단위에 지원하는 경우 반드시 제출 (모집단위별 추가지원자격 기준은 6~7쪽을 참조)</li> </ul> <div style="border: 1px solid black; padding: 5px; margin: 10px 0;"> <p style="text-align: center;"><b>[공인어학성적 유효기준일 안내]</b></p> <ul style="list-style-type: none"> <li>▣ 2단계평가 대상자 서류제출 마감일(2022.1.10.) 기준 2년 이내 취득한 성적만 인정함                     <ul style="list-style-type: none"> <li>- <b>2020.1.11. ~ 2022.1.10. 내 취득한 성적</b> (취득한 성적이란 성적 발표일을 의미하며, 응시일이 아님에 유의)</li> </ul> </li> <li>▣ 기관 토플 및 기관 토익, 토익 브릿지, 토익 스피킹 앤 라이팅 시험은 인정하지 않음</li> <li>▣ 2021년 7월 TEPS관리위원회에서 점수환산표를 개정함에 따라 2022학년도 편입학전형부터 신규 환산표에 대응하여 텡스 점수 기준을 변경함                     <ul style="list-style-type: none"> <li>- TEPS 홈페이지 환산표(<a href="https://www.teps.or.kr/InfoBoard/ConversionTable">https://www.teps.or.kr/InfoBoard/ConversionTable</a>) 참고</li> </ul> </li> <li>▣ 뉴토플(2019.8.1. 시행)은 BEST SCORE 제도 미반영. (기준 TEST DATE SCORE 기준 적용)</li> <li>▣ 장애의 정도가 심한(중전 2~3급) 청각장애인의 경우 청해점수(듣기영역)를 제외한 나머지 점수를 기준으로 환산하여 적용함</li> </ul> </div>
<p>기타자료 (해당자에 한함)</p>	<ul style="list-style-type: none"> <li>• 대학입학 이후 수상경력, 어학능력인증서류, 자격증 등</li> <li>- 제출기간 이후 교체 및 추가제출 불가</li> <li>- 원본 제출을 원칙으로 함 (등기우편을 이용하여 제출)</li> </ul>
<p>모집단위별 추가제출 서류</p>	<ul style="list-style-type: none"> <li>• 노어노문학과 지원자 한정 추가 서류             <ul style="list-style-type: none"> <li>- 토르플(TORFL) 1단계(1급) 필수 제출</li> </ul> </li> <li>• 생활디자인학과 지원자 한정 추가 서류             <ul style="list-style-type: none"> <li>- 포트폴리오 필수 제출</li> </ul> </li> </ul>

나. 음악대학 지원자 제출서류 (음악대학 지원자에 한함)

- 1) 제출기간: 2021.12.6.(월) ~ 2021.12.9.(목) 우체국 소인까지 유효
- 2) 제출서류 목록

제출서류	비고
편입학원서	• 인터넷 접수 후 접수사이트에서 출력
학력증명서	• 전적대학 졸업(예정)증명서 또는 학위수여(예정)증명서 원본 1부
전적대학 성적증명서	<ul style="list-style-type: none"> <li>• 전 학년 성적증명서 (외국대학 출신자의 경우 official transcript) 원본 1부             <ul style="list-style-type: none"> <li>- 최종 학기 성적을 제출할 수 없을 경우 직전 학기 성적까지 제출해야 하며 전적대학성적은 원서접수 기간 내 제출한 서류의 성적으로 반영함. 단, 최종합격자는 최종 합격자 유의사항(42쪽)에서 안내된 바와 같이 최종 학기 성적이 포함된 성적증명서를 기한 내 입학처로 제출해야 함</li> <li>- 학점은행제 이수자의 경우 반드시 시간제 기관 이수학점을 평생교육진흥원에 등록하여 평생교육진흥원에서 발급한 성적증명서를 제출</li> <li>- 현재 재학 중인 대학교에 편입한 경우 편입 전 소속대학 및 현 소속대학의 성적증명서를 모두 제출</li> <li>- 교환(방문)학생으로 학점을 취득한 경우 교환(방문)대학에서 취득한 학점을 원소속 대학에서 인정 받은 후 원 소속 대학 성적증명서를 제출</li> <li>- 총 평균평점(CGPA)이 성적증명서에 기재되어 있지 않은 경우, 전적대학으로부터 4.0, 4.3, 4.5로 환산된 총 평균평점이 기재된 공식 레터와 학점체계를 성적증명서와 함께 제출해야 함</li> </ul> </li> </ul>

※ 음악대학 지원자의 경우 1단계 대학성적만으로 2단계(실기시험) 대상자를 선발하므로 반드시 기간을 준수하여 해당 서류 제출해야 함

다. [공통] 외국대학 졸업(예정)자 추가제출 서류

1) 졸업(예정)자

- 출신대학의 졸업이수학점, 이수학기, 성적산출기준, Accreditation 등에 관한 증빙서류(또는 입증자료)
- 2) (최종합격자) 외국대학교 출신자의 경우 합격 후 2022.2.28.(월) 까지 성적증명서, 학력증명서(재학을 증빙하는 서류, 졸업증명서)에 대해 아포스티유 인증 또는 영사 확인을 받아서 제출해야 함

라. 모집전형별 서류제출 기간 및 제출장소

1) 제출기간

[전 모집단위 지원자] (음악대학 제외)

- [2022.1.6.\(목\) 17:00에 발표하는 2단계 전형 대상자에 한해서만 제출](#)
- 등기우편: 2022.1.10.(월) 우체국 소인까지 유효

[음악대학 지원자]

- [2021.12.6.\(월\) ~ 2021.12.9.\(목\) 우체국 소인까지 유효](#)
- 등기우편: 2021.12.9.(목) 우체국 소인까지 유효

2) 제출방법: 모든 제출 서류의 우측 상단에 수험번호를 기재한 후, 등기우편을 이용하여 제출 (방문제출 불가)

3) 제출처: (우)03722

서울특별시 서대문구 연세로 50 연세대학교 입학처 (백주년기념관 3층 입학전형실 편입학전형 담당자 앞)

# 일반 편입학



IV

일반 편입학

1. 모집인원: 2쪽 참조

2. 지원자격

- 다음(가~라) 중 하나에 해당되는 자(혹은 그 예정자)

가. ① 국내외 4년제 이상 정규대학교(방송통신대학교, 산업대학교 포함)나 학력인정 각종학교에서 2학년 및 4학기(계절학기는 정규학기로 인정하지 않으며 1년에 2개 학기가 진행되는 학제를 기준으로 함) 이상 재학 및 수료(2학년 2학기까지 수학)하고, ② 다음의 표에 규정된 학점(계절학기 이수(예정)학점 포함) 이상 취득한 자 (①,②모두 충족)

모집단위	필수 이수학점	비고
문과대학 소속 학과	68	
상경대학 소속 학과	63	
경영대학 소속 학과	63	
이과대학 소속 학과	68	
공과대학 소속 학과	70	
생명시스템대학 소속 학과	68/70	• 시스템생물학/생화학과: 68학점 • 생명공학과: 70학점
인공지능융합대학 소속 학과	70	
신과대학 소속 학과	68	
사회과학대학 소속 학과	63	
음악대학 소속 학과	70	일반편입학 지원자는 전적대학 전공과 지원하려는 전공이 일치해야 함
생활과학대학 소속 학과	63	
교육과학대학 소속 학과	63	
의과대학 소속 학과	82	
간호대학 소속 학과	63	
언더우드국제대학 소속 모집단위	63/68	• 언더우드학부(인문사회)/융합인문사회과학부: 63학점 • 언더우드학부(생명과학공학)/융합과학공학부: 68학점
글로벌인재대학 소속 모집단위	63	

※ 전적대학에서 규정하는 정규 2학년 이상 재학하여 수료기준에 해당하는 학점(계절학기 취득학점 포함)을 취득하고, 수료(예정)증빙서류(전적대학에서 발행한 수료증명서 또는 수료입증자료 등)를 반드시 제출해야 함[전적대학 취득학점과 별도로 입학 후 졸업에 필요한 학점은 우리대학교 학칙에 따름].

- 2학년 이상 수료와 4학기 이상 재학을 모두 만족하였을 경우에만 지원 가능함.

구분	이수학기	이수학점	비고
정규학기	인정	인정	-
계절학기	X	인정	-
원서접수 후 겨울계절학기	X	인정	수료예정확인서 및 추후 성적증명서 필수 제출

※ 연세대학교와 학제가 다른 외국대학의 경우, 취득 학점이 위의 표에서 규정한 학점에 미달할 경우 전적대학에서 학위취득에 필요한 최저 학점의 1/2(영국학제의 3년제 대학의 경우 2/3, 6년제 대학의 경우 1/3)이상 취득을 원칙으로 하며, 이를 증빙하는 서류를 제출해야 함.

※ 외국대학 출신 지원자의 경우 한국의 4년제 대학에 준하는 외국소재 정규대학 출신자에 한하며 출신대학의 졸업 이수학점, 이수학기, 성적산출기준, 대학인가(Accreditation) 등에 관한 증빙서류(또는 입증자료)를 제출해야 함.

나. 국내외 정규 전문대학 졸업(예정)자 및 이와 동등한 학력이 있다고 인정되는 자

다. 「학점인정 등에 관한 법률」 및 「평생교육법」에 의한 학점취득자 중 전문대학 졸업자에게 준한 자격을 취득한 자 또는 학사학위 과정자의 경우 70학점 이상 이수하고, 16쪽의 표에 규정된 학점[계절학기 이수(예정)학점 포함] 이상 취득한 자

라. 「고등교육법」 제50조의3에 따라 교육부가 지정한 전문대학 간호학과에서 수업연한을 4년으로 하는 과정을 2학년 및 4학기(계절학기는 정규학기로 인정하지 않으며 1년에 2개 학기가 진행되는 학제를 기준으로 함) 이상 재학 및 수료(2학년 2학기까지 수학)하고, 16쪽의 표에 규정된 학점[계절학기 이수(예정)학점 포함] 이상 취득 한 자  
- 2학년 이상 수료와 4학기 이상 재학을 모두 만족하였을 경우에만 지원 가능함.

구 분	이수학기	이수학점	비 고
정규학기	인정	인정	-
계절학기	X	인정	-
원서접수 후 겨울계절학기	X	인정	수료예정확인서 및 추후 성적증명서 필수 제출

#### 마. 모집단위별 추가지원자격

대학	모집단위	학과별 추가지원자격
문과대학	국어국문학	-
	중어중문학	-
	영어영문학	토플 IBT 91점 이상, 토익 800점 이상, 텡스 309점 이상
	독어독문학	토플 IBT 79점 이상, 토익 700점 이상, 텡스 264점 이상
	불어불문학	-
	노어노문학	1) 토플 IBT 79점 이상, 토익 700점 이상, 텡스 264점 이상 2) 토르플(TORFL) 1단계(1급) * 1)과 2)를 모두 적용
	사학	-
	철학	-
	문헌정보학	토플 IBT 79점 이상, 토익 700점 이상, 텡스 264점 이상
	심리학	토플 IBT 91점 이상, 토익 800점 이상, 텡스 309점 이상
상경대학	경제학	토플 IBT 91점 이상, 토익 800점 이상, 텡스 309점 이상
	응용통계학	
경영대학	경영학	토플 IBT 91점 이상, 토익 800점 이상, 텡스 309점 이상
이과대학	수학	-
	물리학	토플 IBT 79점 이상, 토익 700점 이상, 텡스 264점 이상
	화학	
	지구시스템과학	-
	천문우주학	
	대기과학	

대학	모집단위	학과별 추가지원자격	
공과대학	화공생명공학	토플 IBT 91점 이상, 토익 800점 이상, 텡스 309점 이상	
	전기전자공학		
	건축공학(4년제)	토플 IBT 79점 이상, 토익 700점 이상, 텡스 264점 이상	
	건축학(5년제)		
	도시공학		
	사회환경시스템공학		
	생명시스템대학	기계공학	토플 IBT 91점 이상, 토익 800점 이상, 텡스 309점 이상
		신소재공학	토플 IBT 79점 이상, 토익 700점 이상, 텡스 264점 이상
산업공학			
생명시스템대학	시스템생물학	토플 IBT 91점 이상, 토익 800점 이상, 텡스 309점 이상	
	생화학		
	생명공학		
인공지능융합대학	컴퓨터과학	토플 IBT 79점 이상, 토익 700점 이상, 텡스 264점 이상	
신과대학	신학	-	
사회과학대학	정치외교학	토플 IBT 91점 이상, 토익 800점 이상, 텡스 309점 이상	
	행정학		
	사회복지학		
	사회학		
	문화인류학	-	
	언론홍보영상학	토플 IBT 91점 이상, 토익 800점 이상, 텡스 309점 이상	
음악대학	교회음악	일반편입학 지원자는 전적대학 전공과 지원하려는 전공이 일치해야 함	
	성악		
	피아노		
	관현악		
	작곡		
생활과학대학	의류환경학	토플 IBT 79점 이상, 토익 700점 이상, 텡스 264점 이상	
	식품영양학	-	
	실내건축학	토플 IBT 79점 이상, 토익 700점 이상, 텡스 264점 이상	
	아동가족학		
	생활디자인학	1) 토플 IBT 79점 이상, 토익 700점 이상, 텡스 264점 이상 2) 포트폴리오 제출 * 1)과 2)를 모두 적용	
교육과학대학	교육학	토플 IBT 79점 이상, 토익 700점 이상, 텡스 264점 이상	
	체육교육학		
	스포츠응용산업학		
언더우드국제대학	언더우드학부(인문사회)	토플 IBT 91점 이상, 토익 800점 이상, 텡스 309점 이상	
	언더우드학부(생명과학공학)		
	융합인문사회과학부(HASS)		
	융합과학공학부(ISE)		
의과대학	의학	1) 토플 IBT 105점 이상, 토익 900점 이상, 텡스 370점 이상 2) 교수 또는 학장 추천서 *1)과 2)를 모두 적용	

대학	모집단위	학과별 추가지원자격
간호대학	간호학	토플 IBT 79점 이상, 토익 700점 이상, 텡스 264점 이상
글로벌인재대학	글로벌인재학부	토플 IBT 91점 이상, 토익 800점 이상, 텡스 309점 이상

**[공인어학성적 유효기준일 안내]**

- ▣ 2단계평가 대상자 서류제출 마감일(2022.1.10.) 기준 2년 이내 취득한 성적만 인정함
  - 2020.1.11. ~ 2022.1.10. 내 취득한 성적 (취득한 성적이란 성적 발표일을 의미하며, 응시일이 아님에 유의)
- ▣ 기관 토플 및 기관 토익, 토익 브릿지, 토익 스피킹 앤 라이팅 시험은 인정하지 않음
- ▣ 2021년 7월 TEPS관리위원회에서 점수환산표를 개정함에 따라 2022학년도 편입학전형부터 신규 환산표에 대응하여 텡스 점수 기준을 변경함
  - TEPS 홈페이지 환산표(<https://www.teps.or.kr/InfoBoard/ConversionTable>) 참고
- ▣ 뉴토플(2019.8.1. 시행)은 BEST SCORE 제도 미반영. (기존 TEST DATE SCORE 기준 적용)
- ▣ 장애의 정도가 심한(중전 2~3급) 청각장애인의 경우 청해점수(듣기영역)를 제외한 나머지 점수를 기준으로 환산하여 적용함

**3. 전형방법**

**가. 전형요소 및 배점**

모집전형	모집단위	1단계 전형		2단계 전형		
		필기시험	전적대학성적	1단계 성적	서류	실기
일반편입학	전 대학 모집단위 (음악대학 제외)	100	-	100	50	-
	음악대학 모집단위	-	100	60	-	40

**나. 선발 방법**

- 1) 평가과정에서 수학능력이 부족하거나 실기수준(음악대학)이 본교가 정한 기준에 미달된다고 판단하는 경우 모집 인원내 상관없이 선발하지 않음
- 2) 1단계 전형 성적순으로 2단계 전형 대상자를 선발하며, 음악대학 지원자를 제외한 2단계 전형 대상자에 한해서만 2단계평가 대상자 원서 및 서류제출 기간 내 원서 출력본 및 각종 서류를 별도 제출함
- 3) 2단계 전형 대상자 선발인원

구분	대상인원
서류평가	모집인원의 3배수 (단 지원자 수의 50% 이내)
※ 음악대학의 경우 모집인원의 10배수를 2단계 전형 대상자로 선발하며(10배수 미만일 경우 전원 선발) 2단계 실기점수(40점)와 1단계 점수(60점)를 합산하여 최종 선발함	

**4) 2단계 전형 방법**

서류평가는 전적대학 성적, 학업계획서 및 기타자료(대학입학 이후 취득한 어학능력 입증서류, 벤처 창업, 우수발명, 국제대회 수상, 특수재능 등 지원자를 평가하는데 도움이 될 수 있는 사항)를 평가 대상으로 함

**5) 합격자 동점자 처리 규정**

모집단위	우선순위	판정기준
전 모집단위 (단, 음악대학 제외)	1	서류평가 성적
	2	필기시험 성적(해당 전형만 적용함)
음악대학	1	실기시험 성적
	2	1단계(전적대학) 성적

※ 동점자 처리 규정으로도 판정하지 못할 경우 우리대학교 입학전형관리위원회가 정하는 바에 따라 합격자를 선발합니다.

다. 일반편입학 1단계 전형(필기시험 과목) 안내

1) 모집단위별 시험과목

대학	모집단위	시험과목	
		시험계열	과목
문과대학	국어국문학과	인문계열	인문논술
	중어중문학과		
	영어영문학과		
	독어독문학과		
	불어불문학과		
	노어노문학과		
	사학과		
	철학과		
상경대학	문헌정보학과	상경계열	사회논술
	심리학과		
	경제학부		
경영대학	응용통계학과	인문계열	경제수학(50%), 통계학(50%)
	경영학과		
이과대학	수학과	자연계열	사회논술
	물리학과		수학(100%)
	화학학과		수학(50%), 물리(50%)
	지구시스템과학과		수학(50%), 화학(50%)
	천문우주학과		지구과학(100%)
	대기과학과		수학(40%), 물리(60%)
	화공생명공학부		수학(40%), 지구과학(60%)
공과대학	전기전자공학부	자연계열	수학(40%), 물리(30%), 화학(30%)
	건축공학전공(4년제)		수학(50%), 물리(40%), 화학(10%)
	건축학전공(5년제)		수학(60%), 물리(40%)
	도시공학과		수학(50%), 물리(50%)
	사회환경시스템공학부		수학(40%), 물리(30%), 화학(30%)
	기계공학부		수학(40%), 물리(40%), 화학(20%)
	신소재공학부		수학(40%), 물리(30%), 화학(30%)
	산업공학과		수학(80%), 물리(20%)
	시스템생물학과		화학(40%), 생물(60%)
	생명시스템대학		생화학과
인공지능융합대학	생명공학과	자연계열	화학(40%), 생물(60%)
	컴퓨터과학과		수학(80%), 물리(20%)
신과대학	신학과	인문계열	인문논술
사회과학대학	정치외교학과	인문계열	사회논술
	행정학과		
	사회복지학과		
	사회학과		
	문화인류학과		
	언론홍보영상학부		
음악대학	교회음악과	-	1단계: 전적대 성적으로 일정배수 선발
	성악과		
	피아노과		
	관현악과		
	작곡과		
생활과학대학	의류환경학과	인문계열	사회논술
	식품영양학과	자연계열	화학(50%), 생물(50%)
	실내건축학과	인문계열	사회논술
	아동가족학과		
	생활디자인학과		
교육과학대학	교육학부	인문계열	사회논술
	체육교육학과		
	스포츠응용산업학과		
언더우드국제대학	언더우드학부(인문사회)	인문계열	영어논술
	언더우드학부(생명과학공학)		
	융합인문사회과학부(HASS)		
	융합과학공학부(ISE)		
의과대학	의학과	자연계열	화학(50%), 생물(50%)
간호대학	간호학과	인문계열	사회논술
글로벌인재대학	글로벌인재학부	인문계열	사회논술



2) 시험과목별 시험내용

시험계열	과목	내용
인문계열	인문논술	인문학 전공 영역의 제시문에 근거하여 1~2문항을 출제하고, 이에 대해 논술형으로 답안 작성
	사회논술	사회과학 전공 영역의 제시문에 근거하여 1~2문항을 출제하고, 이에 대해 논술형으로 답안 작성 수리, 통계자료 또는 과학관련 제시문 포함 가능
	영어논술	인문학 및 사회과학 전반에 걸친 영문 제시문에 근거하여 1~2문항을 출제하고, 이에 대해 영어로 논술형으로 답안 작성
상경계열	경제수학	경제학/통계학 전공을 위한 수학 기초 1. 선형대수(linear algebra): 행렬(matrix)에 관한 기초적인 내용 2. 미적분학(calculus): 극한, 함수의 연속성, 초월함수(편)미분, (중)적분, 적분의 응용, (무한)급수 등 3. 참고도서 ◦ Thomas' Calculus, George B Thomas 외, Addison-Wesley, 2005 ◦ 미분적분학, 연세대학교 수학과, 청문사, 1982 ◦ 경제수학의 기초, 정필권, 시그마프레스, 2007 ◦ 경제수학, 정필권, 법문사, 2008
	통계학	- 참고도서: 통계학 전반에 관한 기초적인 개념 및 방법론 포함 ◦ Excel, SPSS, R로 배우는 통계학 입문, 강상욱 외 8인, 자유아카데미, 2014
자연계열	수학	1. 과 목 명: 미적분학과 벡터해석 2. 출제범위: 미적분학 3. 참고도서: Stewart, Calculus
	물리	1. 과 목 명: 일반물리학 2. 참고도서: Halliday, Resnick and Walker, Principles of Physics(9th Ed) Young and Freedman, University Physics(12th Ed)
	화학	1. 과 목 명: 일반화학 2. 참고도서: 대학에서 사용하는 일반 화학 교재 3. 출제범위: 일반화학 전 범위
	생물	1. 과 목 명: 일반생물학 2. 참고도서: Campbell 외, Biology(11th Ed), Pearson 3. 출제범위: 전 범위
	지구과학	1. 과 목 명: 과학심층논술 2. 출제범위: 고등학교 지구과학 I, II, 물리 I, II, 화학 I, II의 7종 교과서 (고등학교 물리, 화학의 개념을 응용한 과학심층 논술) 3. 참고도서 ◦ 지구시스템과학과: S.Marshak, Essentials of Geology ◦ 대기과학과: C.D.Ahrens, Essentials of Meteorology(5th Ed) ※ 지구시스템과학과 응시문항과 대기과학과 응시문항 별도 출제

※ 음악대학 지원자 2단계 실기시험 과목 안내

시험계열	과목	내용
[교회음악과]	오르간	1. J.S. Bach의 자유형식곡(Prelude and Fugue, 또는 그 외) 중 1곡 2. 낭만시대(C. Franck, F. Mendelssohn 등) 중 1곡
	합창지휘	1. 피아노 : 자유곡(고전 시대 소나타 중 빠른 악장) 2. 성악 : 자유곡 1곡 3. 지휘실기 : 비팅테크닉 지정곡(edition 지정 없음, 대동한 반주자의 연주에 맞추어 지휘) 가. W. Byrd - <Ave verum corpus> 나. W. A. Mozart -<Krönungsmesse KV 317 중 „Kyrie“> 4. 시창(초견) 5. 청음(2성 선율) 6. 화성법(속 7화음까지)
[성악과]		1. 오페라, 오라토리오, 칸타타, 콘서트 아리아 중 1곡 2. 각기 다른 언어의 가곡 (독어, 불어, 이태리어, 영어로 된 예술가곡 중) 3곡
[피아노과]		1. F. Chopin Etude 중 1곡 2. F. Chopin 을 제외한 Etude 1곡 3. L. v. Beethoven Piano Sonata 중 1곡(전 악장) 4. 낭만 또는 현대시대 자유곡 1곡

시험계열	과목	내용
[관현악과]	현악	<p>[Violin] H. Vieuxtemps: Concerto No. 4, Op. 31 전 악장</p> <p>[Viola] C. Stamitz: Concerto in D Major 전 악장</p> <p>[Cello] J. S. Bach: Suite for Cello Solo 6번 중 Prelude, Sarabande, Gigue R. Schumann: Concerto for Cello and Orchestra, Op. 129 전 악장</p> <p>[D. Bass] Karl Ditters von Dittersdorf: Concerto in E Major 전 악장 (Cadenza: Heine Karl Gruber)</p> <p>[Harp] P. Hindemith: Sonata for Harp (1939)</p>
	관악	<p>※ 관악기: 지정된 악장이 없을 경우, 전 곡(전 악장)을 연주</p> <p>[Flute] W. A. Mozart: Flute Concerto in G Major K.313 / Cadenza 제외 (Edition: Baerenreiter Verlag)</p> <p>[Oboe] W. A. Mozart: Oboe Quartet K. 370 in F Major for Oboe and Piano (Edition: Peters)</p> <p>[Clarinet] W. A. Mozart: Clarinet Concerto in A Major K.622 / Cadenza 제외 (Edition: Baerenreiter Verlag)</p> <p>[Bassoon] C. M. Weber: Bassoon Concerto in F Major, Op. 75 (Edition: Baerenreiter Verlag)</p> <p>[Alto Saxophone] C. Pascal: Sonatine (Edition: Durand)</p> <p>[Horn] R. Strauss: Concerto No.1. in Eb Major. op.11 for Horn and Piano (Edition: International Music Company)</p> <p>[Trumpet] J. Haydn: Trumpet Concerto in Eb Major / Cadenza 제외 (Edition: International Music Company) ※ Bb Trumpet으로 연주</p> <p>[Tenor Trombone] F. David: Concertino in E-flat Major Op.4 / Cadenza 포함 (Edition: International Music Company)</p> <p>[Bass Trombone] F. Hidas: Rhapsody for Bass Trombone and Piano / Cadenza 포함 Cadenza 포함 (Edition: Musica Budapest)</p> <p>[Tuba] R. V. Williams: Concerto / Cadenza 포함 (Edition: Oxford University press) ※ 악기제한 없음</p> <p>※ 타악기: ① Snare Drum과 Timpani는 악보를 보아도 무방하나, Marimba는 암보로 연주. ② 개인 악기 지참 불가합니다. ③ 모든 곡은 반복을 생략합니다.</p> <p>[Snare Drum] J. Delecluse : "Test-Claire" (Edition: Alphonse Leduc) ※ 제공악기 (Sonor, 14X5.5)</p> <p>[Marimba] P. Creston : Concertino for Marimba 3악장 (Edition: G. Schirmer.) ※ 제공악기 (Yamaha, 5octave, YM5100A)</p> <p>[Timpani] V. Firth : The Solo Timpanist 26 Etudes 중 No.1 (Edition: Carl Fischer) ※ 제공악기 (Adams Symphonic Model)</p>
[작곡과]		<p>1. 작곡실기 가. 주어진 동기(motive)에 의한 30마디 내외의 피아노곡 작곡 (전통 화성학 전체 응용) 나. 형식 : 자유</p>

시험계열	과목	내용
		다. 시험시간 : 4시간 2. 청음 : 2성 선율, 4성 화음(화음 기호만) 3. 피아노 실기 : 고전·낭만 소나타 중 빠른 제 1악장 ※ 압보로 연주, 반복 생략

※ 모든 연주는 압보로 합니다.

※ 음악대학 지원자는 인터넷 원서접수 시 실기시험 곡명을 직접 입력하며, 별도의 목록표를 제출하지 않습니다.

라. 음악대학 지원자 1단계 전적대학성적 변환 점수 산출 기준: 11쪽 참조

#### 4. 제출 서류

가. 대상자: 1단계 필기시험 합격자에 한하여 제출함 (음악대학 지원자: 24쪽 참조)

- 1) 제출기간: 2단계 대상자 발표일(2022.1.6.(목))부터 2022.1.10.(월) 우체국 소인까지 유효
- 2) 제출서류 목록

제출서류	비고
편입학원서	<ul style="list-style-type: none"> <li>• 인터넷 접수 후 접수사이트에서 출력</li> </ul>
학력증명서	<ul style="list-style-type: none"> <li>• 전적대학 수료(예정)증명서(또는 수료입증자료), 졸업(예정)증명서, 학위(예정)증명서 중 원본 1부</li> <li>※ 수료(예정)증명서 제출 불가 시, 수료예정 확인서(우리대학 서식) 제출</li> </ul>
전적대학 성적증명서	<ul style="list-style-type: none"> <li>• 전 학년 성적증명서(외국대학 출신자의 경우 official transcript) 원본 1부                             <ul style="list-style-type: none"> <li>- 최종 학기 성적을 제출할 수 없을 경우 직전 학기 성적까지 제출해야 하며 전적대학성적은 원서접수 기간 내 제출한 서류의 성적으로 반영함. 단, 최종합격자는 최종 합격자 유의사항(42쪽)에서 안내된 바와 같이 최종 학기 성적이 포함된 성적증명서를 기한 내 입학처로 제출해야 함</li> <li>- 학점은행제 이수자의 경우 반드시 시간제 기관 이수학점을 평생교육진흥원에 등록하여 평생교육진흥원에서 발급한 성적증명서를 제출</li> <li>- 현재 재학 중인 대학교에 편입한 경우 편입 전 소속대학 및 현 소속대학의 성적증명서를 모두 제출</li> <li>- 교환(방문)학생으로 학점을 취득한 경우 교환(방문)대학에서 취득한 학점을 원소속 대학에서 인정 받은 후 원 소속 대학 성적증명서를 제출</li> </ul> </li> </ul>
학업계획서	<ul style="list-style-type: none"> <li>- 우리대학 소정 서식(입학처 홈페이지 참조)에 작성하며, 제출기간 이후 교체 불가</li> <li>- 언더우드국제대학 지원자의 경우 우리대학 소정 서식에 영어로 작성</li> <li>- 부모 및 친인척의 실명을 포함한 사회적·경제적 지위(직종명, 직업명, 직장명, 직위명 등)를 암시하는 내용을 기재할 경우, 평가에 불이익을 받을 수 있으므로 작성 금지</li> </ul>
공인어학성적 (해당자에 한함)	<ul style="list-style-type: none"> <li>• 토플, 토익 또는 텀스 성적표 원본 1부                             <ul style="list-style-type: none"> <li>- 공인어학성적을 추가지원자격으로 제출을 요구하는 모집단위에 지원하는 경우 반드시 제출 (모집단위별 추가지원자격 기준은 17~19쪽을 참조)</li> </ul> </li> </ul> <div style="border: 1px solid black; padding: 5px; margin-top: 10px;"> <p style="text-align: center;"><b>[공인어학성적 유효기준일 안내]</b></p> <ul style="list-style-type: none"> <li>▣ 2단계평가 대상자 서류제출 마감일(2022.1.10.) 기준 2년 이내 취득한 성적만 인정함                             <ul style="list-style-type: none"> <li>- <b>2020.1.11. ~ 2022.1.10. 내 취득한 성적</b></li> <li>(취득한 성적이란 성적 발표일을 의미하며, 응시일이 아님에 유의)</li> </ul> </li> <li>▣ 기관 토플 및 기관 토익, 토익 브릿지, 토익 스피킹 앤 라이팅 시험은 인정하지 않음</li> <li>▣ 2021년 7월 TEPS관리위원회에서 점수환산표를 개정함에 따라 2022학년도 편입학전형부터 신규 환산표에 대응하여 텀스 점수 기준을 변경함                             <ul style="list-style-type: none"> <li>- TEPS 홈페이지 환산표(<a href="https://www.teps.or.kr/InfoBoard/ConversionTable">https://www.teps.or.kr/InfoBoard/ConversionTable</a>) 참고</li> </ul> </li> <li>▣ 뉴토플(2019.8.1. 시행)은 BEST SCORE 제도 미반영. (기존 TEST DATE SCORE 기준 적용)</li> <li>▣ 장애의 정도가 심한(중전 2~3급) 청각장애인의 경우 청해점수(듣기영역)를 제외한 나머지 점수를 기준으로 환산하여 적용함</li> </ul> </div>
기타자료 (해당자에 한함)	<ul style="list-style-type: none"> <li>• 대학입학 이후 수상경력, 어학능력인증서류, 자격증 등                             <ul style="list-style-type: none"> <li>- 제출기간 이후 교체 및 추가제출 불가</li> <li>- 원본 제출을 원칙으로 함 (등기우편을 이용하여 제출)</li> </ul> </li> </ul>

모집단위별 추가제출 서류	<ul style="list-style-type: none"> <li>• 의학과 지원자 한정 추가 서류 <ul style="list-style-type: none"> <li>- 교수 또는 학장 추천서 1부 필수 제출 (추천인이 서식에 제한 없이 작성할 수 있으며 반드시 밀봉·날인된 상태로 제출)</li> </ul> </li> <li>• 생활디자인학과 지원자 한정 추가 서류 <ul style="list-style-type: none"> <li>- 포트폴리오 필수 제출</li> </ul> </li> </ul>
---------------	---

#### 나. 음악대학 지원자 제출서류 (음악대학 지원자에 한함)

1) 제출기간: 2021.12.6.(월) ~ 2021.12.9.(목) 우체국 소인까지 유효

#### 2) 제출서류 목록

제출서류	비고
편입학원서	• 인터넷 접수 후 접수사이트에서 출력
학력증명서	• 전적대학 수료(예정)증명서(또는 수료입증자료), 졸업(예정)증명서, 학위(예정)증명서 중 원본 1부 ※ 수료(예정)증명서 제출 불가 시, 수료예정 확인서(우리대학 서식) 제출
전적대학 성적증명서	<ul style="list-style-type: none"> <li>• 전 학년 성적증명서 (외국대학 출신자의 경우 official transcript) 원본 1부 <ul style="list-style-type: none"> <li>- 최종 학기 성적을 제출할 수 없을 경우 직전 학기 성적까지 제출해야 하며 전적대학성적은 원서접수 기간 내 제출한 서류의 성적으로 반영함. 단, 최종합격자는 최종 합격자 유의사항(42쪽)에서 안내된 바와 같이 최종 학기 성적이 포함된 성적증명서를 기한 내 입학처로 제출해야 함</li> <li>- 학점은행제 이수자의 경우 반드시 시간제 기관 이수학점을 평생교육진흥원에 등록하여 평생교육진흥원에서 발급한 성적증명서를 제출</li> <li>- 현재 재학 중인 대학교에 편입한 경우 편입 전 소속대학 및 현 소속대학의 성적증명서를 모두 제출</li> <li>- 교환(방문)학생으로 학점을 취득한 경우 교환(방문)대학에서 취득한 학점을 원소속 대학에서 인정 받은 후 원 소속 대학 성적증명서를 제출</li> <li>- 총 평균평점(CGPA)이 성적증명서에 기재되어 있지 않은 경우, 전적대학으로부터 4.0, 4.3, 4.5로 환산된 총 평균평점이 기재된 공식 레터와 학점체계를 성적증명서와 함께 제출해야 함</li> </ul> </li> </ul>

※ 음악대학 지원자의 경우 1단계 대학성적만으로 2단계(실기시험) 대상자를 선발하므로 반드시 기간을 준수하여 해당 서류 제출해야 함

#### 다. [공통] 외국대학 졸업(예정)/재학(재적)자 추가제출 서류

##### 1) 졸업(예정)자

- 출신대학의 졸업이수학점, 이수학기, 성적산출기준, Accreditation 등에 관한 증빙서류(또는 입증자료)

##### 2) 재학(재적)자

- 출신대학의 졸업이수학점, 이수학기, 성적산출기준, Accreditation 등에 관한 증빙서류(또는 입증자료)

- 전적대학에서 학위취득에 필요한 최저 학점의 1/2(영국학제의 3년제 대학의 경우 2/3, 6년제 대학의 경우 1/3)이상을 취득하였음을 증빙하는 서류

3) (최종합격자) 외국대학교 출신자의 경우 합격 후 2022.2.28.(월) 까지 성적증명서, 학력증명서(재학을 증빙하는 서류, 졸업증명서)에 대해 아포스티유 인증 또는 영사 확인을 받아서 제출해야 함

#### 라. 모집전형별 서류제출 기간 및 제출장소

##### 1) 제출기간

[전 모집단위 지원자] (음악대학 제외)

- [2022.1.6.\(목\) 17:00에 발표하는 2단계 전형 대상자에 한해서만 제출](#)

- 등기우편: 2022.1.10.(월) 우체국 소인까지 유효

[음악대학 지원자]

- [2021.12.6.\(월\) ~ 2021.12.9.\(목\) 우체국 소인까지 유효](#)

- 등기우편: 2021.12.9.(목) 우체국 소인까지 유효

2) 제출방법: 모든 제출 서류의 우측 상단에 수험번호를 기재한 후, 등기우편을 이용하여 제출 (방문제출 불가)

3) 제출처: (우)03722

서울특별시 서대문구 연세로 50 연세대학교 입학처 (백주년기념관 3층 입학전형실 편입학전형 담당자 앞)

# 북한이탈주민 편입학

## 1. 모집인원: 2쪽 참조

## 2. 지원자격

가. 북한이탈주민으로서, 아래의 1), 2) 중 하나에 해당되는 자(혹은 그 예정자)

1) 국내외 4년제 이상 정규대학교에서 2년 및 4학기(계절학기는 정규학기로 인정하지 않으며 1년에 2개 학기가 진행되는 학제를 기준으로 함) 이상 재학 및 수료(2학년 2학기까지 수학)하고, 일정 학점(16쪽의 표 참고) 이상 취득한 자

- ※ 전적대학에서 규정하는 정규 2학년 이상 재학하여 수료기준에 해당하는 학점(계절학기 취득학점 포함)을 취득하고, 수료(예정)증빙서류(전적대학에서 발행한 수료증명서 또는 수료입증자료 등)를 반드시 제출해야 함[전적대학 취득학점과 별도로 입학 후 졸업에 필요한 학점은 우리대학교 학칙에 따름]
- 2학년 이상 수료와 4학기 이상 재학을 모두 만족하였을 경우에만 지원 가능함.

구 분	이수학기	이수학점	비 고
정규학기	인정	인정	-
계절학기	X	인정	-
원서접수 후 겨울계절학기	X	인정	수료예정확인서 및 추후 성적증명서 필수 제출

- ※ 연세대학교와 학제가 다른 외국대학의 경우, 취득 학점이 16쪽의 표에서 규정한 학점에 미달할 경우 전적대학에서 학위취득에 필요한 최저 학점의 1/2(영국학제의 3년제 대학의 경우 2/3, 6년제 대학의 경우 1/3) 이상 취득을 원칙으로 하며, 이를 증빙하는 서류를 제출해야 함
- ※ 외국대학 출신 지원자의 경우 한국의 4년제 대학에 준하는 외국소재 정규대학 출신자에 한하며 출신대학의 졸업이수학점, 이수학기, 성적산출기준, 대학인가(Accreditation) 등에 관한 증빙서류(또는 입증자료)를 제출해야 함

2) 국내외 정규 전문대학 졸업(예정)자 및 이와 동등한 학력이 있다고 인정되는 자

나. 의과대학 본과 1학년 편입학 별도 지원자격

- 1) 국내·외에서 정규 학사학위를 취득한 자 또는 취득 예정자(2022년 2월)로서
- 2) 교수 또는 학장이 추천한 자이며
- 3) 2019년 12월 9일부터 2021년 12월 8일까지 응시한 토플, 토익 또는 텡스 성적을 제출할 수 있는 자

## 3. 전형방법

가. 전형요소 및 배점

모집전형	모집단위	1단계 전형		2단계 전형			
		공인영어성적	전적대학성적	1단계 성적	서류	면접	실기
북한이탈주민편입학	전 대학 모집단위 (음악대학 제외)	100	-	60	20	20	-
	음악대학 모집단위	-	100	60	-	-	40

- ※ 모집인원의 일정배수를 2단계 전형 대상으로 선발하며, 2단계 서류점수 및 면접점수(음악대학의 경우 실기점수)와 1단계 점수를 합산하여 최종 선발함

## 나. 북한이탈주민 공인영어성적 변환 점수 산출 기준

TOEFL iBT	TEPS	TOEIC	변환점수
109 이상	446 이상	960 이상	100
105 ~ 108	389 이상	920 ~ 959	90
100 ~ 104	352 이상	875 ~ 919	80
94 ~ 99	327 이상	835 ~ 874	70
88 ~ 93	304 이상	790 ~ 834	60
83 ~ 87	290 이상	760 ~ 789	50
82 이하	289 이하	759 이하	40

※ New TEPS만 인정함

※ TOEFL의 경우 동일 회차 시험에서 취득한 점수(Test Date Scores)를 제출해야 하며 My Best Scores는 인정되지 않음

## 다. 음악대학 지원자 1단계 전적대학성적 변환 점수 산출 기준: 11쪽 참조

## 라. 선발 방법

- 1) 평가과정에서 수학능력이 부족하거나 실기수준이 본교가 정한 기준에 미달된다고 판단하는 경우 모집인원에 상관없이 선발하지 않음
- 2) 1단계 전형 성적순으로 2단계 전형 대상자를 선발함
- 3) 2단계 전형 방법
  - 서류평가는 전적대학 성적, 학업계획서 및 기타자료(대학입학 이후 취득한 어학능력 입증서류, 벤처 창업, 우수 발명, 국제대회 수상, 특수재능 등 지원자를 평가하는데 도움이 될 수 있는 사항)를 평가 대상으로 함
  - 면접평가는 평가대상자가 제출한 서류에 대한 확인면접 및 인성면접으로 함
  - 음악대학의 경우 실기시험 실시 (실기 과제곡: 21쪽 참고)
- 4) 합격자 동점자 처리 규정

모집단위	우선순위	판정기준
전 모집단위 (단, 음악대학 제외)	1	서류평가 성적(해당 모집단위만 적용함)
	2	1단계 성적
	3	면접평가 성적
음악대학	1	실기시험 성적
	2	1단계(전적대학) 성적

※ 동점자 처리 규정으로도 판정하지 못할 경우 우리대학교 입학전형관리위원회가 정하는 바에 따라 합격자를 선발합니다.

## 4. 제출 서류

## 가. 제출서류 (음악대학 지원자: 28쪽 참조)

- 단계별 전형과 상관없이 해당 전형 지원자는 이하의 서류를 원서접수 기간(2021.12.9.(목) 우체국 소인까지 유효) 내에 모두 제출

제출서류	비고
편입학원서	• 인터넷 접수 후 접수사이트에서 출력
학력증명서	• 전적대학 수료(예정)증명서(또는 수료인증자료), 졸업(예정)증명서, 학위(예정)증명서 중 원본 1부 ※ 수료(예정)증명서 제출 불가 시, 수료예정 확인서(우리대학 서식) 제출
전적대학 성적증명서	• 전 학년 성적증명서(외국대학 출신자의 경우 official transcript) 원본 1부 - 최종 학기 성적을 제출할 수 없을 경우 직전 학기 성적까지 제출해야 하며 전적대학성적은 원서접수 기간 내 제출한 서류의 성적으로 반영함. 단, 최종합격자는 최종 합격자 유의사항(42쪽)



	<ul style="list-style-type: none"> <li>에서 안내된 바와 같이 최종 학기 성적이 포함된 성적증명서를 기한 내 입학처로 제출해야 함</li> <li>- 학점은행제 이수자의 경우 반드시 시간제 기관 이수학점을 평생교육진흥원에 등록하여 평생교육진흥원에서 발급한 성적증명서를 제출</li> <li>- 현재 재학 중인 대학교에 편입한 경우 편입 전 소속대학 및 현 소속대학의 성적증명서를 모두 제출</li> <li>- 교환(방문)학생으로 학점을 취득한 경우 교환(방문)대학에서 취득한 학점을 원소속 대학에서 인정 받은 후 원 소속 대학 성적증명서를 제출</li> </ul>
학업계획서	<ul style="list-style-type: none"> <li>- 우리대학 소정 서식(입학처 홈페이지 참조)에 작성하며, 제출기간 이후 교체 불가</li> <li>- 언더우드국제대학 지원자의 경우 우리대학 소정 서식에 영어로 작성</li> <li>- 부모 및 친인척의 실명을 포함한 사회적·경제적 지위(직종명, 직업명, 직장명, 직위명 등)를 암시하는 내용을 기재할 경우, 평가에 불이익을 받을 수 있으므로 작성 금지</li> </ul>
공인어학성적	<ul style="list-style-type: none"> <li>• 토플, 토익 또는 텡스 성적표 원본 1부</li> </ul> <div style="border: 1px solid black; padding: 5px; margin: 5px 0;"> <p>[공인어학성적 유효기준일 안내]</p> <p>▣ 원서접수 마감일(2021.12.8.) 기준 2년 이내 취득한 성적만 인정함 (취득한 성적이란 성적 발표일을 의미하며, 응시일이 아님에 유의)</p> <p>- 2019.12.9. ~ 2021.12.8. 내 취득한 성적</p> </div> <ul style="list-style-type: none"> <li>- 기관토플 및 기관토익 시험 성적은 인정하지 않음</li> <li>- TOEIC Bridge/TOEIC Speaking and Writing Tests는 인정하지 않음</li> <li>- TOEFL Special Home Edition 인정함</li> <li>- NEW TOEFL(2019.8.1.시행)은 기존의 TEST DATE SCORE 기준만 적용함</li> <li>- 원본 제출을 원칙으로 함(등기우편을 이용하여 제출)</li> </ul>
기타자료 (해당자에 한함)	<ul style="list-style-type: none"> <li>• 대학입학 이후 수상경력, 어학능력인증서류, 자격증 등</li> <li>- 제출기간 이후 교체 및 추가제출 불가</li> <li>- 원본 제출을 원칙으로 함(등기우편을 이용하여 제출)</li> </ul>
모집단위별 추가제출 서류	<ul style="list-style-type: none"> <li>• 의학과 지원자 한정 추가 서류</li> <li>- 교수 또는 학장 추천서 1부 필수 제출(추천인이 서식에 제한 없이 작성할 수 있으며 반드시 밀봉·날인된 상태로 제출)</li> </ul>
지원자격 관련서류	<ol style="list-style-type: none"> <li>1) 북한이탈주민 등록확인서 (시군구청 발급)</li> <li>2) 학력확인서 (시군구청 발급)</li> <li>3) 수학기간기록표 (우리학교 양식)</li> <li>4) 해외학교 관련 사항 기록표 (우리학교 양식)</li> </ol>

나. 음악대학 지원자 제출서류

- 단계별 전형과 상관없이 해당 전형 지원자는 이하의 서류를 원서접수 기간(2021.12.9.(목) 우체국 소인까지 유효) 내에 모두 제출

제출서류	비고
편입학원서	• 인터넷 접수 후 접수사이트에서 출력
학력증명서	• 전적대학 수료(예정)증명서(또는 수료입증자료), 졸업(예정)증명서, 학위(예정)증명서 중 원본 1부 ※ 수료(예정)증명서 제출 불가 시, 수료예정 확인서(우리대학 서식) 제출
전적대학 성적증명서	<ul style="list-style-type: none"> <li>• 전 학년 성적증명서 (외국대학 출신자의 경우 official transcript) 원본 1부</li> <li>- 최종 학기 성적을 제출할 수 없을 경우 직전 학기 성적까지 제출해야 하며 전적대학성적은 원서접수 기간 내 제출한 서류의 성적으로 반영함. 단, 최종합격자는 최종 합격자 유의사항(42쪽)에서 안내된 바와 같이 최종 학기 성적이 포함된 성적증명서를 기한 내 입학처로 제출해야 함</li> <li>- 학점은행제 이수자의 경우 반드시 시간제 기관 이수학점을 평생교육진흥원에 등록하여 평생교육진흥원에서 발급한 성적증명서를 제출</li> <li>- 현재 재학 중인 대학교에 편입한 경우 편입 전 소속대학 및 현 소속대학의 성적증명서를 모두 제출</li> </ul>



	<ul style="list-style-type: none"> <li>- 교환(방문)학생으로 학점을 취득한 경우 교환(방문)대학에서 취득한 학점을 원소속 대학에서 인정 받은 후 원 소속 대학 성적증명서를 제출</li> <li>- 총 평균평점(CGPA)이 성적증명서에 기재되어 있지 않은 경우, 전적대학으로부터 4.0, 4.3, 4.5로 환산된 총 평균평점이 기재된 공식 레터와 학점체계를 성적증명서와 함께 제출해야 함</li> </ul>
지원자격 관련서류	<ol style="list-style-type: none"> <li>1) 북한이탈주민 등록확인서 (시·군·구청 발급)</li> <li>2) 학력확인서 (시·군·구청 발급)</li> <li>3) 수학기간기록표 (우리학교 양식)</li> <li>4) 해외학교 관련 사항 기록표 (우리학교 양식)</li> </ol>

#### 다. 외국대학 졸업(예정)/재학(재적)자 추가제출 서류

##### 1) 졸업(예정)자

- 출신대학의 졸업이수학점, 이수학기, 성적산출기준, Accreditation 등에 관한 증빙서류(또는 입증자료)

##### 2) 재학(재적)자

- 출신대학의 졸업이수학점, 이수학기, 성적산출기준, Accreditation 등에 관한 증빙서류(또는 입증자료)

- 전적대학에서 학위취득에 필요한 최저 학점의 1/2(영국학제의 3년제 대학의 경우 2/3, 6년제 대학의 경우 1/3)이상을 취득하였음을 증빙하는 서류

3) (최종합격자) 외국대학교 출신자의 경우 합격 후 2022.2.28.(월) 까지 성적증명서, 학력증명서(재학을 증빙하는 서류, 졸업증명서)에 대해 아포스티유 인증 또는 영사 확인을 받아서 제출해야 함

#### 라. 모집전형별 서류제출 기간 및 제출장소

##### 1) 제출기간

- 등기우편: **2021.12.9.(목) 우체국 소인까지 유효**

2) 제출방법: 모든 제출 서류의 우측 상단에 수험번호를 기재한 후, 등기우편을 이용하여 제출(방문제출 불가)

3) 제출처: (우)03722

서울특별시 서대문구 연세로 50 연세대학교 입학처 (백주년기념관 3층 입학전형실 편입학전형 담당자 앞)

# 군위탁 편입학



### 1. 모집인원: 2쪽 참조

### 2. 지원자격

- 국방부 장관의 추천을 받은 자로서 다음(가~다) 중 하나에 해당하는 자(혹은 그 예정자)
- 가. 국내외 4년제 이상 정규대학교(방송통신대학교, 산업대학교 포함)나 학력인정 각종 학교에서 2학년 및 4학기(계절 학기는 정규학기로 인정하지 않으며 1년에 2개 학기가 진행되는 학제를 기준으로 함) 이상 재학 및 수료(2학년 2학기까지 수학)하고, 일정 학점(16쪽의 표 참고)[계절학기 이수(예정)학점 포함] 이상 취득한 자
  - ※ 전적대학에서 규정하는 정규 2학년 이상 재학하여 수료기준에 해당하는 학점(계절학기 취득학점 포함)을 취득하고, 수료(예정)증빙서류(전적대학에서 발행한 수료증명서 또는 수료입증자료 등)를 반드시 제출해야 함[전적대학 취득학점과 별도로 입학 후 졸업에 필요한 학점은 우리대학교 학칙에 따름]
  - ※ 연세대학교와 학제가 다른 외국대학의 경우, 취득 학점이 16쪽의 표에서 규정한 학점에 미달할 경우 전적대학에서 학위취득에 필요한 최저 학점의 1/2(영국학제의 3년제 대학의 경우 2/3, 6년제 대학의 경우 1/3)이상 취득을 원칙으로 하며, 이를 증빙하는 서류를 제출해야 함
  - ※ 외국대학 출신 지원자의 경우 한국의 4년제 대학에 준하는 외국소재 정규대학 출신자에 한하며 출신대학의 졸업 이수학점, 이수학기, 성적산출기준, Accreditation 등에 관한 증빙서류(또는 입증자료)를 제출해야 함
- 나. 국내외 정규 전문대학 졸업(예정)자 및 이와 동등한 학력이 있다고 인정되는 자
- 다. 「학점인정 등에 관한 법률」 및 「평생교육법」에 의한 학점취득자 중 전문대학 졸업자에게 준한 자격을 취득한 자 또는 학사학위 과정자의 경우 70학점 이상 이수하고, 일정 학점(16쪽의 표 참고) [계절학기 이수(예정)학점 포함] 이상 취득한 자
  - ※ 국방부 장관의 추천을 받은 후 우리대학교가 정한 기간 내에 인터넷 원서접수를 마쳐야만 우리대학교 군위탁편입학 전형에 지원할 수 있습니다.
  - ※ 재학기간 동안 군위탁 자격을 유지하여야 하며, 군위탁 해임 시 제적 처리할 수 있습니다.
  - ※ 자비위탁 추천자는 우리대학교 군위탁편입학전형에 지원할 수 없습니다.
  - ※ 의학과외의 경우 학사학위 소지자만 지원 가능합니다.

### 3. 전형방법

#### 가. 전형요소 및 배점

모집전형	모집단위	1단계 전형		2단계 전형			
		공인영어성적	전적대학성적	1단계 성적	서류	면접	실기
군위탁편입학	전 대학 모집단위 (음악대학 제외)	100	-	60	20	20	-
	음악대학 모집단위	-	100	60	-	-	40

- ※ 모집인원의 일정배수를 2단계 전형 대상으로 선발하며, 2단계 서류점수 및 면접점수(음악대학의 경우 실기점수)와 1단계 점수를 합산하여 최종 선발함

#### 나. 군위탁편입학 공인영어성적 변환 점수 산출 기준: 27쪽 참조

#### 다. 음악대학 지원자 1단계 전적대학성적 변환 점수 산출 기준: 11쪽 참조

#### 라. 선발 방법

- 1) 평가과정에서 수학능력이 부족하거나 실기수준이 본교가 정한 기준에 미달된다고 판단하는 경우 모집인원에 상

관없이 선발하지 않음

2) 1단계 전형 성적순으로 2단계 전형 대상자를 선발함

3) 2단계 전형 방법

- 서류평가는 전적대학 성적, 학업계획서 및 기타자료(대학입학 이후 취득한 어학능력 입증서류, 벤처 창업, 우수발명, 국제대회 수상, 특수재능 등 지원자를 평가하는데 도움이 될 수 있는 사항)를 평가 대상으로 함
- 면접평가는 평가대상자가 제출한 서류에 대한 확인면접 및 인성면접으로 함
- 음악대학의 경우 실기시험 실시 (실기 과제곡: 21쪽 참고)

4) 합격자 동점자 처리 규정

모집단위	우선순위	판정기준
전 모집단위 (단, 음악대학 제외)	1	서류평가 성적(해당 모집단위만 적용함)
	2	1단계(공인영어성적) 성적
	3	면접평가 성적
음악대학	1	실기시험 성적
	2	1단계(전적대학성적) 성적

※ 동점자 처리 규정으로도 판정하지 못할 경우 우리대학교 입학전형관리위원회가 정하는 바에 따라 합격자를 선발합니다.

#### 4. 제출 서류

가. 제출서류 (음악대학 지원자: 33쪽 참조)

- 단계별 전형과 상관없이 해당 전형 지원자는 이하의 서류를 원서접수 기간(2021.12.9.(목) 우체국 소인까지 유효) 내에 모두 제출

제출서류	비고
편입학원서	• 인터넷 접수 후 접수사이트에서 출력
학력증명서	• 전적대학 수료(예정)증명서(또는 수료입증자료), 졸업(예정)증명서, 학위(예정)증명서 중 원본 1부 ※ 수료(예정)증명서 제출 불가 시, 수료예정 확인서(우리대학 서식) 제출
전적대학 성적증명서	• 전 학년 성적증명서(외국대학 출신자의 경우 official transcript) 원본 1부 - 최종 학기 성적을 제출할 수 없을 경우 직전 학기 성적까지 제출해야 하며 전적대학성적은 원서접수 기간 내 제출한 서류의 성적으로 반영함. 단, 최종합격자는 최종 합격자 유의사항(42쪽)에서 안내된 바와 같이 최종 학기 성적이 포함된 성적증명서를 기한 내 입학처로 제출해야 함 - 학점은행제 이수자의 경우 반드시 시간제 기관 이수학점을 평생교육진흥원에 등록하여 평생교육진흥원에서 발급한 성적증명서를 제출 - 현재 재학 중인 대학교에 편입한 경우 편입 전 소속대학 및 현 소속대학의 성적증명서를 모두 제출 - 교환(방문)학생으로 학점을 취득한 경우 교환(방문)대학에서 취득한 학점을 원소속 대학에서 인정 받은 후 원 소속 대학 성적증명서를 제출
학업계획서	- 우리대학 소정 서식(입학처 홈페이지 참조)에 작성하며, 제출기간 이후 교체 불가 - 언더우드국제대학 지원자의 경우 우리대학 소정 영문 서식에 영어로 작성 - 부모 및 친인척의 실명을 포함한 사회적·경제적 지위(직종명, 직업명, 직장명, 직위명 등)를 암시하는 내용을 기재할 경우, 평가에 불이익을 받을 수 있으므로 작성 금지
공인어학성적	• 토플, 토익 또는 텡스 성적표 원본 1부 <div style="border: 1px solid black; padding: 5px; margin-top: 10px;">[공인어학성적 유효기준일 안내] ▣ 원서접수 마감일(2021.12.8.) 기준 2년 이내 취득한 성적만 인정함 (취득한 성적이란 성적 발표일을 의미하며, 응시일이 아님에 유의) - 2019.12.9. ~ 2021.12.8. 내 취득한 성적</div> - 기관토플 및 기관토익 시험 성적은 인정하지 않음 - TOEIC Bridge/TOEIC Speaking and Writing Tests는 인정하지 않음

	<ul style="list-style-type: none"> <li>- TOEFL Special Home Edition 인정함</li> <li>- NEW TOEFL(2019.8.1.시행)은 기존의 TEST DATE SCORE 기준만 적용함</li> <li>- 원본 제출을 원칙으로 함(등기우편을 이용하여 제출)</li> </ul>
기타자료 (해당자에 한함)	<ul style="list-style-type: none"> <li>• 대학입학 이후 수상경력, 어학능력인증서류, 자격증 등</li> <li>- 제출기간 이후 교체 및 추가제출 불가</li> <li>- 원본 제출을 원칙으로 함(등기우편을 이용하여 제출)</li> </ul>
국방부장관 추천서	<ul style="list-style-type: none"> <li>• 국방부장관의 군위탁생 추천 공문으로 대체</li> </ul>

나. 음악대학 지원자 제출서류

- 단계별 전형과 상관없이 해당 전형 지원자는 **이하의 서류를 원서접수 기간(2021.12.9.(목) 우체국 소인까지 유효) 내에 모두 제출**

제출서류	비고
편입학원서	<ul style="list-style-type: none"> <li>• 인터넷 접수 후 접수사이트에서 출력</li> </ul>
학력증명서	<ul style="list-style-type: none"> <li>• 전적대학 수료(예정)증명서(또는 수료입증자료), 졸업(예정)증명서, 학위(예정)증명서 중 원본 1부</li> <li>※ 수료(예정)증명서 제출 불가 시, 수료예정 확인서(우리대학 서식) 제출</li> </ul>
전적대학 성적증명서	<ul style="list-style-type: none"> <li>• 전 학년 성적증명서 (외국대학 출신자의 경우 official transcript) 원본 1부</li> <li>- 최종 학기 성적을 제출할 수 없을 경우 직전 학기 성적까지 제출해야 하며 전적대학성적은 원서접수 기간 내 제출한 서류의 성적으로 반영함. 단, 최종합격자는 최종 합격자 유의사항(42쪽)에서 안내된 바와 같이 최종 학기 성적이 포함된 성적증명서를 기한 내 입학처로 제출해야 함</li> <li>- 학점은행제 이수자의 경우 반드시 시간제 기관 이수학점을 평생교육진흥원에 등록하여 평생교육진흥원에서 발급한 성적증명서를 제출</li> <li>- 현재 재학 중인 대학교에 편입한 경우 편입 전 소속대학 및 현 소속대학의 성적증명서를 모두 제출</li> <li>- 교환(방문)학생으로 학점을 취득한 경우 교환(방문)대학에서 취득한 학점을 원소속 대학에서 인정 받은 후 원 소속 대학 성적증명서를 제출</li> <li>- 총 평균평점(CGPA)이 성적증명서에 기재되어 있지 않은 경우, 전적대학으로부터 4.0, 4.3, 4.5로 환산된 총 평균평점이 기재된 공식 레터와 학점체계를 성적증명서와 함께 제출해야 함</li> </ul>
국방부장관 추천서	<ul style="list-style-type: none"> <li>• 국방부장관의 군위탁생 추천 공문으로 대체</li> </ul>

다. 외국대학 졸업(예정)/재학(재적)자 추가제출 서류

1) 졸업(예정)자

- 출신대학의 졸업이수학점, 이수학기, 성적산출기준, Accreditation 등에 관한 증빙서류(또는 입증자료)

2) 재학(재적)자

- 출신대학의 졸업이수학점, 이수학기, 성적산출기준, Accreditation 등에 관한 증빙서류(또는 입증자료)
- 전적대학에서 학위취득에 필요한 최저 학점의 1/2(영국학제의 3년제 대학의 경우 2/3, 6년제 대학의 경우 1/3)이상을 취득하였음을 증빙하는 서류

- 3) (최종합격자) 외국대학교 출신자의 경우 합격 후 2022.2.28.(월) 까지 성적증명서, 학력증명서(재학을 증빙하는 서류, 졸업증명서)에 대해 아포스티유 인증 또는 영사 확인을 받아서 제출해야 함

라. 모집전형별 서류제출 기간 및 제출장소

1) 제출기간

- 등기우편: **2021.12.9.(목) 우체국 소인까지 유효**

- 2) 제출방법: 모든 제출 서류의 우측 상단에 수험번호를 기재한 후, 등기우편을 이용하여 제출(방문제출 불가)

- 3) 제출처: (우)03722

서울특별시 서대문구 연세로 50 연세대학교 입학처 (백주년기념관 3층 입학전형실 편입학전형 담당자 앞)

# 재외국민 편입학

(초·중·고교 전교육과정 이수자)



## 1. 모집인원: 2쪽 참조

## 2. 지원자격

가. 초·중·고교 전 교육과정 해외 이수자로서, 아래의 1), 2), 3) 중 하나에 해당되는 자(혹은 그 예정자)

- 1) 국내외 4년제 이상 정규대학교에서 2년 및 4학기(계절학기는 정규학기로 인정하지 않으며 1년에 2개 학기가 진행되는 학제를 기준으로 함) 이상 재학 및 수료(2학년 2학기까지 수학)하고, 일정 학점(16쪽의 표 참조) 이상 취득한 자

※ 전적대학에서 규정하는 정규 2학년 이상 재학하여 수료기준에 해당하는 학점(계절학기 취득학점 포함)을 취득하고, 수료(예정)증빙서류(전적대학에서 발행한 수료증명서 또는 수료입증자료 등)를 반드시 제출해야 함[전적대학 취득학점과 별도로 입학 후 졸업에 필요한 학점은 우리대학교 학칙에 따름].

- 2학년 이상 수료와 4학기 이상 재학을 모두 만족하였을 경우에만 지원 가능함.

구 분	이수학기	이수학점	비 고
정규학기	인정	인정	-
계절학기	X	인정	-
원서접수 후 겨울계절학기	X	인정	수료예정확인서 및 추후 성적증명서 필수 제출

※ 연세대학교와 학제가 다른 외국대학의 경우, 취득 학점이 16쪽의 표에서 규정한 학점에 미달할 경우 전적대학에서 학위취득에 필요한 최저 학점의 1/2(영국학제의 3년제 대학의 경우 2/3, 6년제 대학의 경우 1/3) 이상 취득을 원칙으로 하며, 이를 증빙하는 서류를 제출해야 함

※ 외국대학 출신 지원자의 경우 한국의 4년제 대학에 준하는 외국소재 정규대학 출신자에 한하며 출신대학의 졸업 이수학점, 이수학기, 성적산출기준, 대학인가(Accreditation) 등에 관한 증빙서류(또는 입증자료)를 제출해야 함

- 2) 국내외 정규 전문대학 졸업(예정)자 및 이와 동등한 학력이 있다고 인정되는 자

- 3) 「학점인정 등에 관한 법률」 및 「평생교육법」에 의한 학점취득자 중 전문대학 졸업자격에 준한 자격을 취득한 자 또는 학사학위 과정자의 경우 70학점 이상 이수하고, 16쪽의 표에 규정된 학점(계절학기 이수(예정)학점 포함) 이상 취득한 자

나. 외국대학 출신 지원자 추가 지원자격 (단, 언더우드국제대학 지원자 제외)

국립국제교육원 한국어능력시험(TOPIK) 5급 이상 또는 연세대학교 한국어학당 5급 이상 수료증명 제출

다. 의과대학 본과 1학년 편입학 별도 지원자격

- 1) 국내·외에서 정규 학사학위를 취득한 자 또는 취득 예정자(2022년 2월)로서
- 2) 교수 또는 학장이 추천한 자

※ 재외국민편입학 지원 자격 관련 유의사항

- 국내 소재(외국군기지 포함) 외국인학교와 어학연수 목적의 교육기관은 외국학교로 인정하지 않습니다.
- 초·중·고교 수학기간은 한국 학제를 기준으로 하는 것을 원칙으로 합니다(해외 교육과정의 1학년부터 6학년까지는 초등학교로, 7학년에서 9학년까지는 중학교로, 10학년에서 12(13)학년까지는 고등학교로 봅니다).
- 초·중·고교 학제가 12년 미만인 국가 출신자의 경우, 교육부장관이 고등학교에 해당하는 학교교육과정에 상응하는 것으로 인정하는 외국의 교육과정 전부를 수료한 자에 한해 고교 졸업자와 동등한 자격을 인정하는 것을 원칙으로 하나 해외고등학교의 고교 졸업여부는 국내 정규 고등학교 학제를 기준으로 각 해당국별 학제 및 학기 등을 고려하여 종합적으로 판단합니다.

## 3. 전형방법

## 가. 전형요소 및 배점

모집전형	모집단위	일괄합산		
		전적대학성적	서류	실기
재외국민편입학	전 대학 모집단위 (음악대학 제외)	60	40	-
	음악대학 모집단위	60	-	40

## 나. 재외국민편입학 전적대학성적 변환 점수 산출 기준

4.0만점	4.3만점	4.5만점	변환점수
4	4.3	4.5	10
3.94~3.99	4.14~4.29	4.38~4.49	9.9
3.88~3.93	4.08~4.13	4.31~4.37	9.7
3.79~3.87	4.01~4.07	4.27~4.30	9.6
3.70~3.78	3.93~4.00	4.14~4.26	9.5
3.61~3.69	3.84~3.92	4.05~4.13	9.3
3.52~3.60	3.75~3.83	3.96~4.04	9.2
3.43~3.51	3.66~3.74	3.87~3.95	9.1
3.34~3.42	3.57~3.65	3.78~3.86	8.9
3.25~3.33	3.48~3.56	3.69~3.77	8.8
3.16~3.24	3.39~3.47	3.60~3.68	8.7
3.07~3.15	3.30~3.38	3.51~3.59	8.4
2.98~3.06	3.21~3.29	3.42~3.50	8.1
2.89~2.97	3.12~3.20	3.33~3.41	7.9
2.80~2.88	3.03~3.11	3.24~3.32	7.6
2.71~2.79	2.94~3.02	3.15~3.23	7.3
2.69~2.70	2.85~2.93	3.06~3.14	7.1
2.62~2.68	2.76~2.84	2.97~3.05	6.8
2.53~2.61	2.67~2.75	2.88~2.96	6.5
2.44~2.52	2.58~2.66	2.79~2.87	6.3
2.35~2.43	2.49~2.57	2.70~2.78	6
2.26~2.34	2.40~2.48	2.61~2.69	5.6
2.17~2.25	2.31~2.39	2.52~2.60	5.1
2.08~2.16	2.22~2.30	2.43~2.51	4.7
1.99~2.07	2.13~2.21	2.34~2.42	4.2
1.90~1.98	2.04~2.12	2.25~2.33	3.8
1.81~1.89	1.95~2.03	2.16~2.24	3.3
1.72~1.80	1.86~1.94	2.07~2.15	2.9
1.63~1.71	1.77~1.85	1.98~2.06	2.4
1.54~1.62	1.68~1.76	1.89~1.97	2
1.45~1.53	1.59~1.67	1.80~1.88	1.6
1.36~1.44	1.50~1.58	1.71~1.79	1.1
1.27~1.35	1.41~1.49	1.62~1.70	0.7
1.18~1.26	1.32~1.40	1.53~1.61	0.3
1.17 이하	1.31 이하	1.52 이하	0

- ※ 성적증명서에 두 가지 이상의 평균평점이 기재된 경우(예: 4.3만점과 4.5만점 모두 기재), 지원자에게 유리한 변환점수를 적용함  
 ※ 전적대학이 2개 이상인 경우에는 최종 출신대학의 성적(전적 대학에서 인정된 이수학점 포함)을 반영함. 단, 편입학 후 편입한 대학에서 한 학기도 이수하지 않아 성적이 없는 경우에는 현재 대학이 아닌 편입 전 대학의 성적을 반영함



다. 선발방법

- 1) 평가과정에서 수학능력이 부족하거나 실기수준이 본교가 정한 기준에 미달된다고 판단하는 경우 모집인원에 상관없이 선발하지 않음
- 2) 서류평가 방법  
서류평가는 전적대학 성적, 학업계획서 및 기타자료(대학입학 이후 취득한 어학능력 입증서류, 벤처 창업, 우수 발명, 국제대회 수상, 특수재능 등 지원자를 평가하는데 도움이 될 수 있는 사항)를 평가 대상으로 함
- 3) 합격자 동점자 처리 규정

모집단위	우선순위	판정기준
전 모집단위 (단, 음악대학 제외)	1	서류평가 성적(해당 모집단위만 적용함)
	2	전적대학 성적
음악대학	1	실기시험 성적
	2	전적대학 성적

※ 동점자 처리 규정으로도 판정하지 못할 경우 우리대학교 입학전형관리위원회가 정하는 바에 따라 합격자를 선발합니다.

4. 제출서류

가. 제출서류 (음악대학 지원자: 38쪽 참조)

제출서류	비고
편입학원서	• 인터넷 접수 후 접수사이트에서 출력
학력증명서	• 전적대학 수료(예정)증명서(또는 수료입증자료), 졸업(예정)증명서, 학위(예정)증명서 중 원본 1부 ※ 수료(예정)증명서 제출 불가 시, 수료예정 확인서(우리대학 서식) 제출 ※ 중국소재 대학교의 경우 中国高等教育学生信息网(学信网)에서 발급한 《学籍在线验证报告》 제출
전적대학 성적증명서	• 전 학년 성적증명서(외국대학 출신자의 경우 official transcript) 원본 1부 - 최종 학기 성적을 제출할 수 없을 경우 직전 학기 성적까지 제출해야 하며 전적대학성적은 원서접수 기간 내 제출한 서류의 성적으로 반영함. 단, 최종합격자는 최종 합격자 유의사항(42쪽)에서 안내된 바와 같이 최종 학기 성적이 포함된 성적증명서를 기한 내 입학처로 제출해야 함 - 학점은행제 이수자의 경우 반드시 시간제 기관 이수학점을 평생교육진흥원에 등록하여 평생교육진흥원에서 발급한 성적증명서를 제출 - 현재 재학 중인 대학교에 편입한 경우 편입 전 소속대학 및 현 소속대학의 성적증명서를 모두 제출 - 교환(방문)학생으로 학점을 취득한 경우 교환(방문)대학에서 취득한 학점을 원소속 대학에서 인정 받은 후 원 소속 대학 성적증명서를 제출 - 총 평균평점(CGPA)이 성적증명서에 기재되어 있지 않은 경우, 전적대학으로부터 4.0, 4.3, 4.5로 환산된 총 평균평점이 기재된 공식 레터와 학점체계를 성적증명서와 함께 제출해야 함
학업계획서	- 우리대학 소정 서식(입학처 홈페이지 참조)에 작성하며, 제출기간 이후 교체 불가 - 언더우드국제대학 지원자의 경우 우리대학 소정 영문 서식에 영어로 작성 - 부모 및 친인척의 실명을 포함한 사회적·경제적 지위(직종명, 직업명, 직장명, 직위명 등)를 암시하는 내용을 기재할 경우, 평가에 불이익을 받을 수 있으므로 작성 금지
공인어학성적 (해당자에 한함)	• 토플, 토익 또는 텡스 성적표 원본 1부 <div style="border: 1px solid black; padding: 5px; margin: 5px 0;">[공인어학성적 유효기준일 안내] ▣ 원서접수 마감일(2021.12.8.) 기준 2년 이내 취득한 성적만 인정함 (취득한 성적이란 성적 발표일을 의미하며, 응시일이 아님에 유의) - 2019.12.9. ~ 2021.12.8. 내 취득한 성적</div> - 기관토플 및 기관토익 시험 성적은 인정하지 않음 - TOEIC Bridge/TOEIC Speaking and Writing Tests는 인정하지 않음

	<ul style="list-style-type: none"> <li>- TOEFL Special Home Edition 인정함</li> <li>- NEW TOEFL(2019.8.1.시행)은 기존의 TEST DATE SCORE 기준만 적용함</li> <li>- 원본 제출을 원칙으로 함(등기우편을 이용하여 제출)</li> </ul>
기타자료 (해당자에 한함)	<ul style="list-style-type: none"> <li>• 대학입학 이후 수상경력, 어학능력인증서류, 자격증 등</li> <li>- 제출기간 이후 교체 및 추가제출 불가</li> <li>- 원본 제출을 원칙으로 함(등기우편을 이용하여 제출)</li> </ul>
모집단위별 추가제출 서류	<ul style="list-style-type: none"> <li>• 의학과 지원자 한정 추가 서류</li> <li>- 교수 또는 학장 추천서 1부 필수 제출 (추천인이 서식에 제한 없이 작성할 수 있으며 반드시 밀봉·날인된 상태로 제출)</li> </ul>
지원자격 관련서류	<ol style="list-style-type: none"> <li>1) 수학기간기록표 (우리학교 양식)</li> <li>2) 해외학교 관련 사항 기록표 (우리학교 양식)</li> <li>3) 학력조회동의서 및 학력조회회의서 (우리학교 양식)             <ul style="list-style-type: none"> <li>- 학력조회회의서는 재학한 초/중/고/대학교로 별로 각각 작성하며, '지원자 작성란'만 작성함</li> </ul> </li> <li>4) 초·중·고교 재학사실 증명             <ul style="list-style-type: none"> <li>- 입학일, 전입일, 전출일, 졸업일 등을 확인할 수 있어야 함</li> <li>- 재학일자가 기재되어 있는 성적증명서 또는 학교생활기록부로 대체 가능</li> <li>- 월반, 조기졸업 등 특이사항이 있을 경우, 사유서(우리학교 양식) 및 학교에서 발급한 증빙 서류를 제출해야 함</li> </ul> </li> <li>5) 지원자의 출입국에 관한 사실증명             <ul style="list-style-type: none"> <li>- 주민등록번호 13자리 숫자가 모두 표시되어야 하며, 2021년 11월 이후 발급본으로 제출</li> <li>- 출생일부터 최근(고교 졸업 기간)까지 출입국 기록을 제출해야 함</li> <li>- 복수국적, 외국 국적취득 또는 여권교체 등의 경우, 해당 여권별로 출입국 사실증명 모두 제출</li> <li>- 국내 입국 사실이 없거나 해외 출국 사실이 없는 경우, 출입국 사무소의 확인서 제출(발행이 불가능할 경우 사유서 제출)</li> <li>- 출입국기록이 빈칸으로 시작되는 사유에 따라 다음 서류 추가 제출: 동반자 여권 및 동반자 여권소지자의 출입국 사실증명, 해외 출생임을 확인할 수 있는 지원자 본인의 기본증명서(상세)</li> </ul> </li> <li>6) 지원자의 여권 사본             <ul style="list-style-type: none"> <li>- '출입국에 관한 사실증명' 상의 여권번호와 일치해야 함</li> <li>- 여권 분실 등으로 사본 제출 불가 시 여권 발급기록 증명서 제출</li> </ul> </li> <li>7) 외국대학 출신자 한정 추가 서류 (단, 언더우드국제대학 지원자 제외)             <ul style="list-style-type: none"> <li>- 국립국제교육원 한국어능력시험(TOPIK) 5급 또는 연세대학교 한국어학당 5급 이상의 수료증명</li> </ul> </li> </ol>

나. 음악대학 지원자 제출서류

제출서류	비고
편입학원서	<ul style="list-style-type: none"> <li>• 인터넷 접수 후 접수사이트에서 출력</li> </ul>
학력증명서	<ul style="list-style-type: none"> <li>• 전적대학 수료(예정)증명서(또는 수료입증자료), 졸업(예정)증명서, 학위(예정)증명서 중 원본 1부</li> <li>※ 수료(예정)증명서 제출 불가 시, 수료예정 확인서(우리대학 서식) 제출</li> <li>※ 중국소재 대학교의 경우 中国高等教育学生信息网(学信网)에서 발급한 《学籍在线验证报告》 제출</li> </ul>
전적대학 성적증명서	<ul style="list-style-type: none"> <li>• 전 학년 성적증명서 (외국대학 출신자의 경우 official transcript) 원본 1부</li> <li>- 최종 학기 성적을 제출할 수 없을 경우 직전 학기 성적까지 제출해야 하며 전적대학성적은 원서접수 기간 내 제출한 서류의 성적으로 반영함. 단, 최종합격자는 최종 합격자 유의사항(42쪽)에서 안내된 바와 같이 최종 학기 성적이 포함된 성적증명서를 기한 내 입학처로 제출해야 함</li> <li>- 학점은행제 이수자의 경우 반드시 시간제 기관 이수학점을 평생교육진흥원에 등록하여 평생교육진흥원에서 발급한 성적증명서를 제출</li> <li>- 현재 재학 중인 대학교에 편입한 경우 편입 전 소속대학 및 현 소속대학의 성적증명서를 모두 제출</li> <li>- 교환(방문)학생으로 학점을 취득한 경우 교환(방문)대학에서 취득한 학점을 원소속 대학에서 인정 받은 후 원 소속 대학 성적증명서를 제출</li> <li>- 총 평균평점(CGPA)이 성적증명서에 기재되어 있지 않은 경우, 전적대학으로부터 4.0, 4.3,</li> </ul>

지원자격 관련서류	4.5로 환산된 총 평균평점이 기재된 공식 레터와 학점체계를 성적증명서와 함께 제출해야 함
	<ol style="list-style-type: none"> <li>1) 수학기간기록표 (우리학교 양식)</li> <li>2) 해외학교 관련 사항 기록표 (우리학교 양식)</li> <li>3) 학력조회동의서 및 학력조회의뢰서 (우리학교 양식)             <ul style="list-style-type: none"> <li>- 학력조회동의서는 재학한 초/중/고/대학교 별로 각각 작성하며, '지원자 작성란'만 작성함</li> </ul> </li> <li>4) 초·중·고교 재학사실 증명             <ul style="list-style-type: none"> <li>- 입학일, 전입일, 전출일, 졸업일 등을 확인할 수 있어야 함</li> <li>- 재학일자가 기재되어 있는 성적증명서 또는 학교생활기록부로 대체 가능</li> <li>- 월반, 조기졸업 등 특이사항이 있을 경우, 사유서(우리학교 양식) 및 학교에서 발급한 증빙 서류를 제출해야 함</li> </ul> </li> <li>5) 지원자의 출입국에 관한 사실증명             <ul style="list-style-type: none"> <li>- 주민등록번호 13자리 숫자가 모두 표시되어야 하며, 2021년 11월 이후 발급본으로 제출</li> <li>- 출생일부터 최근(고교 졸업 기간)까지 출입국 기록을 제출해야 함</li> <li>- 복수국적, 외국 국적취득 또는 여권교체 등의 경우, 해당 여권별로 출입국 사실증명 모두 제출</li> <li>- 국내 입국 사실이 없거나 해외 출국 사실이 없는 경우, 출입국 사무소의 확인서 제출(발행이 불가능할 경우 사유서 제출)</li> <li>- 출입국기록이 빈칸으로 시작되는 사유에 따라 다음 서류 추가 제출: 동반자 여권 및 동반자 여권소지자의 출입국 사실증명, 해외 출생임을 확인할 수 있는 지원자 본인의 기본증명서(상세)</li> </ul> </li> <li>6) 지원자의 여권 사본             <ul style="list-style-type: none"> <li>- '출입국에 관한 사실증명' 상의 여권번호와 일치해야 함</li> <li>- 여권 분실 등으로 사본 제출 불가 시 여권 발급기록 증명서 제출</li> </ul> </li> <li>7) 외국대학 출신자 한정 추가 서류             <ul style="list-style-type: none"> <li>- 국립국제교육원 한국어능력시험(TOPIK) 5급 또는 연세대학교 한국어학당 5급 이상의 수료증명</li> </ul> </li> </ol>

다. 외국대학 졸업(예정)/재학(재적)자 추가제출 서류

- 1) 졸업(예정)자
  - 출신대학의 졸업이수학점, 이수학기, 성적산출기준, Accreditation 등에 관한 증빙서류(또는 입증자료)
- 2) 재학(재적)자
  - 출신대학의 졸업이수학점, 이수학기, 성적산출기준, Accreditation 등에 관한 증빙서류(또는 입증자료)
  - 전적대학에서 학위취득에 필요한 최저 학점의 1/2(영국학제의 3년제 대학의 경우 2/3, 6년제 대학의 경우 1/3)이상을 취득하였음을 증빙하는 서류
- 3) (최종합격자) 외국대학교 출신자의 경우 합격 후 2022.2.28.(월) 까지 성적증명서, 학력증명서(재학을 증빙하는 서류, 졸업증명서)에 대해 아포스티유 인증 또는 영사 확인을 받아서 제출해야 함

라. 모집전형별 서류제출 기간 및 제출장소

- 1) 제출기간
  - 등기우편: **2021.12.9.(목) 우체국 소인까지 유효**
- 2) 제출방법: 모든 제출 서류의 우측 상단에 수험번호를 기재한 후, 등기우편을 이용하여 제출(방문제출 불가)
- 3) 제출처: (우)03722  
 서울특별시 서대문구 연세로 50 연세대학교 입학처 (백주년기념관 3층 입학전형실 편입학전형 담당자 앞)



### 1. 지원 관련 사항

- 가. 원서접수 완료 후 지원철회나 변경이 불가능하므로 반드시 전형 요강을 숙지한 후 지원하시기 바랍니다.
- 나. 지원할 수 없는 전형에 지원하거나(예: 일반편입학 대상자가 학사편입학에 지원하는 경우) 본인이 원하지 않는 전형에 지원하는 경우(예: 재외국민편입학 대상자가 학사/일반편입학에 지원하는 경우)에도 지원철회나 변경을 할 수 없으며, 그에 따른 불이익에 대한 책임은 전적으로 지원자에게 있습니다.
- 다. 원서에 출력된 사항과 제출서류에 기재한 내용이 다를 경우, 제출한 서류를 기준으로 전형 절차를 진행합니다.
- 라. 서울캠퍼스 편입학 전형 간 중복지원은 불가합니다.
- 마. 서울캠퍼스 편입학전형 지원자 중 미래캠퍼스(원주) 편입학전형에 중복하여 지원하려는 자는 미래캠퍼스 편입학전형 요강을 참고하시기 바랍니다.
- 바. 수료예정 또는 졸업예정자로서 지원할 경우에는 2022.2.28.(월) 이전에 수료, 졸업이 가능한 자만 응시할 수 있습니다. 수료/졸업예정자는 2022.2.28.(월)까지 수료/졸업증명서를 추가로 서울캠퍼스 입학처에 제출해야 하며 제출하지 않을 경우, 수료/졸업하지 못한 것으로 간주하여 합격을 취소합니다.
- 사. 교환(방문)학생으로 학점을 취득한 경우 교환(방문)대학에서 취득한 학점을 원 소속 대학에서 인정받은 성적증명서를 우리대학교가 정한 기간 내에 제출할 수 있는 지원자만 편입학전형에 지원할 수 있습니다.
- 아. 소속캠퍼스 지원 금지
  - 1) 연세대학교 서울캠퍼스에 학적이 있는 자는 서울캠퍼스 일반편입학 전형에 지원할 수 없습니다.
  - 2) 연세대학교 졸업(예정)자는 본인이 소속된 캠퍼스에 관계없이 서울캠퍼스 또는 미래캠퍼스 편입학 지원이 가능합니다.
- 자. 연세대학교 학칙에 따라 본교 학생은 이중 학적을 보유할 수 없습니다. 이에 따라 학기 개시일(2022.3.2.) 전에 타 대학 학적을 정리하지 않은 경우 합격 또는 입학은 취소할 수 있습니다.

### 2. 서류제출 관련 사항

- 가. 학업계획서는 입학처 홈페이지에서 소정 양식을 내려 받아 작성한 후 다른 서류와 함께 제출합니다. (언더우드국제대학 지원자의 경우 반드시 영어로 작성)
- 나. 인터넷 원서접수 후 원서 및 각종 제출서류(모든 제출서류의 우측 상단 가장자리에 수험번호를 기재함)를 지정 기간 내에 등기우편을 이용하여 제출해야 하며(방문제출 불가) 서류가 도착하지 않아 발생할 수 있는 불이익에 대한 책임은 지원자에게 있으므로 서류가 기한 내 도착하도록 해야 합니다.
- 다. 원본 제출을 원칙으로 합니다.
- 라. 제출한 서류는 어떠한 경우에도 일절 반환하지 않습니다.
- 마. 한글이나 영어로 작성되지 않은 서류는 반드시 번역 공증본을 추가로 제출하여야 합니다.
- 바. 학업계획서 및 기타서류는 제출기간 이후 교체하거나 추가제출 할 수 없습니다.
- 사. 음악대학 지원자는 실기시험 곡명을 인터넷 원서접수 시 직접 입력하며 별도의 목록표를 제출하지 않습니다. 원서 접수 마감 후 실기 곡명 변경은 불가합니다.
- 아. 외국대학교 출신자의 경우 합격 후 2022.2.28.(월) 까지 성적증명서, 학력증명서(재학을 증빙하는 서류, 졸업증명서)에 대해 아포스티유 인증 또는 영사 확인을 받아서 제출해야 합니다.
- 자. 서류평가 과정에서 사실 확인이 필요할 경우, 수험생 본인 또는 관계인에게 추가 증빙서류를 요청할 수 있습니다.
- 차. 제출서류 상의 이름이나 생년월일이 각각 다른 경우에는 동일인임을 증명하는 증명서를 첨부해야 합니다.

### 3. 전형 관련 사항

- 가. 서류의 위조나 변조, 대리시험 또는 시험부정행위자, 필기(실기) 및 면접시험 결시자, 지원자격 미달자, 서류 미제출자는 불합격 처리하며, 이러한 사실이 추후에 발견될 경우 입학이 허가된 후라도 입학을 취소합니다.
- 나. 학업계획서 등에 부모 및 친인척의 실명을 포함한 사회적·경제적 지위(직종명, 직업명, 직장명, 직위명 등)를 암시하

는 내용을 기재할 경우, 평가에 불이익을 받을 수 있으므로 작성을 금지합니다.

다. 필기시험, 면접시험 대상자는 수험표 및 신분증(주민등록증, 운전면허증, 유효기간 만료 전 여권만 인정)을 지참해야 합니다(자세한 사항은 추후 공지).

※ 수험표·신분증 등으로 신원확인이 불가한 경우, 필기/면접시험 응시를 위해 사진촬영을 할 수 있습니다.

라. 필기시험, 면접시험 고사장에서 휴대전화, 스마트폰, 태블릿PC, 스마트워치 등 각종 통신기기 또는 전자사전, MP3 플레이어 등을 몸에 소지하거나 사용할 경우 부정행위자로 간주합니다.

마. 필기시험 0점 처리 규정(자세한 사항은 추후 공지)

- 1) 답안은 반드시 흑색 필기구(펜, 볼펜, 연필, 샤프연필 등 중에서 단일 종류의 필기구)로만 작성해야 합니다. 혼용 혹은 흑색 이외의 필기구로 답안을 작성한 경우 0점 처리합니다.
- 2) 수험번호 및 이름 작성란 이외의 『답안지 본문』에 본인을 알릴 수 있는 내용(예: 수험번호, 이름, 친인척의 성명, 기타 답안과 무관한 기호)이나 질문 내용과 전혀 관계없는 내용(인사말, 애국가 가사, 구호 등)을 기재한 경우 해당 답안은 0점 처리합니다.

바. 필기시험, 면접시험 시작 시간 이후에는 시험에 응시할 수 없으며 결시자로 처리됩니다.

사. 입학전형 평가내용은 일체 공개하지 않습니다.

아. 전형 요강에 명시되지 않은 편입학 관련사항은 우리대학교 입학전형관리위원회가 정하는 바에 따릅니다.

#### 4. 추가합격에 관한 유의사항 [일반편입학]

- 추가합격자 발표는 일반편입학에 한하여 2022.2.11.(금) 20:00에 입학처 홈페이지에서 확인 가능하며 개별 통지는 하지 않습니다.
- 추가합격대상자 범위: ① 최초등록 기간 내 미등록자 ② 추가합격자 발표 두 시간 (2022.2.11.(금) 18시)이전까지 등록 포기를 하여 결원이 발생한 경우에 한하여 홈페이지에 공지

#### 5. 기타 사항

가. 원서 접수 시 편입학전형 기간 중 언제든지 연락이 가능한 주소, 전화번호, 휴대전화번호 및 E-mail 주소를 정확히 입력해야 합니다. 정확하지 않은 연락처를 입력하여 연락이 두절된 경우 발생하는 불이익에 대한 책임은 전적으로 지원자에게 있습니다.

나. 편입학 안내: (02)2123-4131

(우)03722 서울특별시 서대문구 연세로 50 연세대학교 201동(백주년기념관) 3층 입학처 입학전형실  
편입학전형 담당자 앞

다. 교직 관련 안내

구분	일반편입	학사편입
사범계학과 (교육학부, 체육교육학과)	-사범대학 입학자와 동일한 기준으로 교원자격증 취득 가능함.	-교원자격증 취득 불가함.
교직과정 설치학과 중 국어국문학, 중어중문학, 영어영문학, 독어독문학, 불어불문학, 노어노문학, 사학, 철학, 수학, 물리학, 화학, 시스템생물학, 생화학, 지구시스템과학, 컴퓨터과학, 신학, 사회학, 성악, 피아노, 관현악, 작곡, 의류환경학	-①전적대학에서 교직과정 이수예정자로 선발되었고, ②동일 표시과목 학과로 편입하고, ③그 학과에 교직선발 결원이 있는 경우, 앞의 ① ② ③을 동시에 충족하는 경우에 한하여 교직 이수 계속 가능함.  -7호 기준에 의한 교원자격증 취득 가능함. [7호 기준 대상자: 초등학교 준교사 이상의 자격증을 가지고 중등학교 교직과정이 설치된 학과에 신입학/편입학하여 중등학교 정교사(2급)를 취득하려는 경우]  7호 기준 대상자는 교직 복수전공 불가	-7호 기준에 의한 교원자격증 취득 가능함. [7호 기준 대상자: 초등학교 준교사 이상의 자격증을 가지고 중등학교 교직과정이 설치된 학과에 신입학/편입학하여 중등학교 정교사(2급)를 취득하려는 경우]  -교직 복수전공 불가함.
교직과정 설치학과 중	-①전적대학에서 교직과정 이수예정자로	-7호 기준에 의한 교원자격증 취득 불가.



구분	일반편입	학사편입
문헌정보학과, 심리학과, 식품영양학과, 아동가족학과, 간호학과	선발되었고, ②동일 표시과목 학과로 편입하고, ③그 학과에 교직선발 결원이 있는 경우, 앞의 ① ② ③을 동시에 충족하는 경우에 한하여 교직 이수 계속 가능함. -7호 기준에 의한 교원자격증 취득 불가.	
※ 전적대학 교직과정 이수예정자 본교 교직과정 운영 학과의 교직과정 이수예정자 결원 여부는 2021-2학기 교직과정 이수예정자 선발을 종료한 이후(1월 말 경)에 교직과정 홈페이지[ <a href="https://teacher.yonsei.ac.kr/teacher/index.do">https://teacher.yonsei.ac.kr/teacher/index.do</a> ]에 공지할 예정임. ※ 초등학교 준교사 이상의 자격증 범위 초등학교: 준교사, 정교사(2급), 정교사(1급), 교감, 교장 ※ 7호 기준에 해당되지 않는 교사자격증 -실기교사(전체), 유치원 준교사 이상, 특수학교 준교사 이상 -사서교사, 보건교사, 영양교사, 전문상담교사(2급) 이상 -중등학교: 준교사, 정교사(2급), 정교사(1급), 교감, 교장		

※ 이수요건에 관한 자세한 사항은 교육과학대학 행정팀(02-2123-3165)으로 문의하시기 바랍니다.

- 라. 반드시 정해진 등록기간 내에 등록금을 납부해야 하며 미등록 또는 등록포기 후에는 합격이 취소되므로 어떠한 경우에도 추가등록을 허용하지 않습니다.
- 마. 북한이탈주민/군위탁편입학/재외국민편입학 합격자 학점인정 절차 및 졸업요건
  - 1) 전적대학에서 학사학위 취득(예정)자는 학사편입학전형 합격자와 동일하게 적용
  - 2) 전적대학에서 2학년 이상 수료자(학사학위 미취득)는 3학년 일반편입학전형 합격자와 동일하게 적용
- 바. 간호학과의 경우 전공과목 이수 특성상 3학년 편입학 후 졸업까지의 기간이 2년을 초과할 수 있습니다.
- 사. 졸업이수학점이 135학점 또는 140학점인 단과대학에 소속된 전공 또는 학과에 편입학하는 경우 전공과목 이수 특성상(3000-4000단위 이수 및 대체인정 과목 여부에 따라) 3학년 편입학 후 졸업까지의 기간이 2년을 초과할 수 있습니다. 건축학전공(5년제) 3학년 편입학의 경우, 졸업까지의 기간이 3년을 초과할 수 있습니다.
- 아. 언더우드국제대학 합격자는 1개 학기 이수 후 해당 모집단위 내 소속 전공을 제한 없이 선택할 수 있습니다.

## 6. 최종 합격자 유의사항

가. 최종합격자는 아래 해당 서류를 추가로 반드시 제출하여야 하며, 미제출 시 합격 또는 입학의 취소를 합니다.

제출서류	서류 제출 대상자
수료증명서	일반편입 지원자로 원서접수 시 수료예정증명서를 제출한 자
졸업증명서	원서접수 시 졸업예정증명서를 제출한 자
학위증명서	학사(전문학사) 학위수여 예정증명서(학점은행제 등)를 제출한 자
최종 성적증명서	서류제출 시 최종 재학학기 성적이 반영되지 않은 성적표를 제출한 자
아포스티유 인증 (졸업증명서, 성적증명서 등)	외국 대학교 출신자의 경우 성적증명서 및 졸업증명서(또는 수료증명서)에 대해 아포스티유 인증 또는 영사 확인을 받아서 제출하여야 함.
재외국민편입학 합격자 추가 제출 서류	1) 초·중·고교 서류에 대해 아포스티유 인증 또는 영사 확인을 받아서 제출하여야 함 (단, 교육부의 인가를 받은 재외한국학교 발행서류에 대해서는 영사확인 불필요) 2) 출입국 사실 증명 발급신청(조회)에 대한 위임장 (합격자 발표 시 안내)

나. 제출기한: 해당학교 발급 가능한 날 ~ 2022.2.28.(월)까지

다. 제출방법: 모든 제출 서류의 우측 상단에 수험번호를 기재한 후, 등기우편을 이용하여 제출  
 (방문제출 불가하며 위 제출기한까지 입학처에 서류가 도착하여야 합니다.)

라. 제출처: (우)03722

서울특별시 서대문구 연세로 50 연세대학교 입학처 (백주년기념관 3층 입학전형실 편입학전형 담당자 앞)

## 7. 외국국적 합격자 관련 안내사항

가. 외국국적 소지자 중 한국 입국 및 수학을 위해 표준입학허가서 발급이 필요한 경우 최종합격자에 한해 아래 해당 서류를 추가로 반드시 제출하여야 하며, 1가지 서류라도 미제출 시 표준입학허가서 발급이 불가합니다.

제출서류	비고
최종학력 입증서류	1) 고교 졸업증명 서류(학사 이상인 경우 대학 학위) <ul style="list-style-type: none"> <li>- 아포스티유 또는 영사 확인을 받은 학위(학력) 등 입증서류</li> <li>- 중국의 경우 반드시 중국교육부 운영 학력·학위인증센터 발행 학위 등 영문 인증보고서(중국 내 학력·학위 취득자에 한함)만 가능</li> </ul> 2) 현재 재학 중인 학교의 재학증명서(재학 중인 경우에 한함) <ul style="list-style-type: none"> <li>※ 단, 국내 대학 등에서 학위(학력)를 취득한 경우에는 공적 확인을 받지 않은 학위증 제출 허용</li> <li>※ 원서접수 시 아포스티유 또는 영사 확인을 받은 1), 2)를 모두 제출하였을 경우 재제출하지 않아도 됨</li> <li>※ 한국어나 영어로 발급되지 않은 증명서의 경우 반드시 한글 또는 영어로 번역 공증받아 제출</li> </ul>
재정능력 입증서류	<ul style="list-style-type: none"> <li>• 원서접수일 기준 30일 이내 발급받은 재정능력 입증서류 (미화 25,000 달러 상당)               <ul style="list-style-type: none"> <li>- 재정능력 산출기준: 등록금 + 체재비 일체 포함</li> <li>- 국내외 은행이 발급한 본인 또는 부모(가족관계증명서 추가 제출)의 잔고 증명서</li> <li>- 잔고증명서는 사증 허가기간 동안 유지를 원칙으로 함</li> <li>- 중국 소재 은행 발행 예금잔고증명서의 경우, ①사증발급 신청일 기준 30일 이내 발급된 원본일 것, ②사증발급 신청일 기준 예금잔고증명서 유효기간(예금 동결 기간)이 최소 30일 이상 남아있을 것</li> <li>※ 잔고증명서 상에 별도 유효기간이 있는 서류는 해당 유효기간까지 인정(단, 발급일로부터 최대 6개월까지만 인정)</li> <li>※ 예외 사항: 대학, 자국 대사관 등으로부터 장학금을 받는 경우 장학금 지급확인서로 재정입증서류 대체 가능</li> <li>※ 한국어나 영어로 발급되지 않은 증명서의 경우 반드시 한글 또는 영어로 번역 공증받아 제출</li> </ul> </li> </ul>
입학금 및 등록금 완납	<ul style="list-style-type: none"> <li>• 등록금 납부일(2022.2.9. ~ 2.11.)에 입학금 및 등록금 완납               <ul style="list-style-type: none"> <li>- 등록금 납부확인서 등 별도 서류 제출 불필요</li> </ul> </li> </ul>

나. 제출기한: 합격자 발표일 ~ 2022.2.28.(월)까지

다. 제출방법: 모든 제출 서류의 우측 상단에 수험번호를 기재한 후, 등기우편을 이용하여 제출(방문제출 불가)

라. 제출처: (우)03722

서울특별시 서대문구 연세로 50 연세대학교 입학처 (백주년기념관 3층 입학전형실 편입학전형 담당자 앞)

마. 국민건강보험법이 개정됨에 따라 2021년 3월 1일부터 체류자격 D-2(유학), 재외동포(F-4: 유학 시 해당)도 국민건강보험 지역가입자로 당연가입됩니다. 자세한 사항은 합격자 발표 시 안내합니다.



1. 연세대학교 2022학년도 전기 편입학전형 원서접수는 인터넷 원서접수 대행업체인 (주)진학어플라이를 통하여 실시합니다.
2. 인터넷 접수기간: 2021.12.6.(월) 10:00 ~ 12.8.(수) 17:00
3. 수험생은 아래의 절차 및 유의사항에 따라 접수해야 합니다.
  - 가. 연세대학교 입학처 홈페이지(<http://admission.yonsei.ac.kr/seoul>) 또는 (주)진학어플라이(<http://www.jinhakapply.com>)에 직접 접속하여 편입학전형 원서접수를 할 수 있습니다.
  - 나. 인터넷 원서접수 시 원서접수기간 6개월 이내 촬영한 지원자의 사진(탈모, 상반신)을 업로드해야 합니다.
  - 다. 음악대학 지원자는 인터넷 원서접수 시 실기시험 곡명을 직접 입력하며, 별도의 목록표를 제출하지 않습니다. 원서접수 마감 후 실기 곡명 변경은 불가합니다.
  - 라. 기타 접수관련 문의 사항이 있을 경우 아래로 연락하기 바랍니다.  
(주)진학어플라이 안내전화: (02)1544-7715

#### 4. 전형료

캠퍼스	모집전형	모집단위	전형료(원)
서울	학사편입학	전 모집단위 (음악대학 제외)	125,000
		음악대학	150,000
	일반편입학	전 모집단위 (음악대학 제외)	125,000
		음악대학	150,000
	북한이탈주민편입학	전 모집단위	5,000
	군위탁편입학	전 모집단위	100,000
	재외국민편입학	전 모집단위 (음악대학 제외)	150,000
		음악대학	225,000

- ※ 1단계 전형에서 불합격(필기시험 결시자 포함)할 경우, 입학원서에 기재된 계좌로 25,000원을 환불합니다. 단, 음악대학(학사/일반편입학)의 경우 1단계 전형 불합격 시 100,000원을 환불합니다.
- ※ 북한이탈주민, 군위탁 편입학 및 재외국민 전형 편입학은 전형료 반환이 없습니다.
- ※ 인터넷 원서접수 수수료는 우리대학교에서 부담합니다.
- ※ **지원자격 미달자, 필기/실기/면접시험 결시자, 지원포기자에게는 전형료를 반환하지 않으니 전형 요강을 숙지한 후 원서를 접수하시기 바랍니다.**
- ※ 원서접수 완료(전형료 결제 시점)이후에는 접수를 취소하거나 전형료 환불을 받을 수 없습니다. 단, 천재지변, 입시 시행 기관의 과실 또는 기타 본인의 귀책이 아닌 사유로 인하여 부득이하게 전형에 응시할 수 없다고 입학전형관리위원회가 판단할 경우 전형료를 일부 혹은 전액(대행업체 수수료 제외) 반환받을 수 있습니다.

#### 고등교육법 제34조의4 제4항에 따른 입학전형료 반환기준

입학전형에 응시한 사람이 착오로 과납한 경우	과납한 금액
대학의 귀책사유로 입학전형에 응시하지 못한 경우	납부한 전형료 전액
천재지변으로 인하여 입학전형에 응시하지 못한 경우	납부한 전형료 전액
질병 또는 사고 등으로 의료기관에 입원하거나 본인의 사망으로 입학전형에 응시하지 못한 경우 (해당 사항을 증명할 수 있는 경우만 해당하며, 관련 증명서류를 제출하여야 함)	납부한 전형료 전액
단계별 전형의 1단계 불합격자	25,000원
음악대학 (학사/일반편입학) 1단계 불합격자	100,000원





1. 2022학년도 전기 편입학전형의 외국인(부모가 모두 외국인인 외국인)편입학은 모집단위에 따라 국제처 국제입학팀과 언더우드국제대학 행정팀에서 담당합니다. 자세한 사항은 아래 연락처로 문의 바랍니다.

전형	모집단위	담당부서	연락처
외국인	언더우드국제대학 소속 모집단위	언더우드국제대학 행정팀	<a href="http://uic.yonsei.ac.kr">http://uic.yonsei.ac.kr</a> <a href="mailto:uicadm@yonsei.ac.kr">uicadm@yonsei.ac.kr</a> +82-2-2123-3924
	언더우드국제대학 외 모든 모집단위	국제처 국제입학팀	<a href="http://iadmission.yonsei.ac.kr">http://iadmission.yonsei.ac.kr</a> <a href="mailto:iadms@yonsei.ac.kr">iadms@yonsei.ac.kr</a> +82-2-2123-4435

## 2. 안내부서 및 연락처

담당업무	담당부서	연락처	비고
입학 안내 전반	입학처	02-2123-4131	
학사안내 전반 (학점인정/수강신청)	교무처 학사지원팀	02-2123-2096	
등록 관련 (합격생 등록문의)	총무처 재무회계팀	02-2123-4500	
장 학	학생복지처 학생지원팀	+82-2-2123-8191~2	
기숙사	생활관	+82-2-2123-3602	



## 1. 학사/일반편입학 필기시험 수학과목 시험범위 변경

과목	현행	2023학년도 변경사항
수학	1. 과목명: 미적분학과벡터해석 2. 출제범위: 미적분학 3. 참고도서: Stewart, Calculus	1. 과목명: 미적분학과 선형대수학 2. 출제범위: 미적분학과 벡터해석 전 범위, 선형대수학 전 범위 3. 참고도서: Stewart, Calculus, Lang, Linear Algebra

## 2. 사회과학대학 언론홍보영상학부 추가 지원자격 변경

모집단위	현행	2023학년도 변경사항
언론홍보영상학부	토플 IBT 91점 이상, 토익 800점 이상, 텀스 309점 이상	토플 IBT 105점 이상, 토익 900점 이상, 텀스 370점 이상

## 3. 북한이탈주민/군위탁편입학 모집단위(음악대학 제외) 전형요소 및 배점 변경

모집단위	현행		2023학년도 변경사항
전 대학 모집단위 (음악대학 제외)	1단계	공인영어성적(100)	[일괄합산 전형] 공인영어성적(60)+서류(20)+면접(20)
	2단계	1단계 성적(60)+서류(20)+면접(20)	

## 4. 재외국민편입학 모집단위 전형요소 및 배점 변경

모집단위	현행	2023학년도 변경사항
전 대학 모집단위 (음악대학 제외)	전적대학성적(60)+서류(40)	전적대학성적(30)+ 공인영어성적(30)+서류(40)
음악대학 모집단위	전적대학성적(60)+실기(40)	변동없음

## 5. 음악대학 모집단위 전형요소 및 배점 변경

모집단위	현행		2023학년도 변경사항
음악대학 모집단위 (학사/일반/북한이탈주민 /군위탁편입학)	1단계	전적대학성적(100)	[일괄합산 전형] 전적대학성적(60)+실기(40)
	2단계	1단계 성적(60)+실기(40)	

# 각종 서식

# 학업계획서

(※ UIC Applicant must write the Study Proposal in English)

수험번호		성명		생년월일	
모집단위	서울캠퍼스	대학	( 학부 · 학과 · 전공 )		
지원구분 (해당란에 V 표시)	<input type="checkbox"/> 학사편입학 <input type="checkbox"/> 일반편입학 <input type="checkbox"/> 군위탁편입학 <input type="checkbox"/> 북한이탈주민편입학 <input type="checkbox"/> 재외국민편입학				
최종전적대학	대학교		학부(계열·학과)		
<b>학업계획서에 부모 및 친인척의 성명을 포함한 사회적·경제적 지위(직종명, 직업명, 직장명, 직위명 등)를 암시하는 내용을 기재할 경우, 평가에 불이익을 받을 수 있으므로 작성을 금지합니다.</b>					
<p>1. 해당 모집단위에 지원한 동기와 이를 위한 학업적 노력을 기술하십시오. (띄어쓰기 포함 600자 이내 작성 / UIC applicant: 300 words or less in English)</p> <p>2. 학업 이외 대학시절의 다양한 활동(리더십, 봉사, 동아리, 연구, 취미 등)을 기술하고, 그 경험이 지원하고자 하는 전공에 어떤 의미를 갖는지 기술하십시오. (띄어쓰기 포함 600자 이내 작성 / UIC applicant: 300 words or less in English)</p> <p>3. 본교 편입학 후 학업계획 및 졸업 후의 진로 계획을 기술하십시오. (띄어쓰기 포함 600자 이내 작성 / UIC applicant: 300 words or less in English)</p> <p>4. 기타 특기사항 (띄어쓰기 포함 400자 이내 작성 / UIC applicant: 200 words or less in English)</p>					

지원자성명		수험번호	
-------	--	------	--

## 2학년 수료예정확인서

성 명 :

생 년 월 일 :

소 속(학 과) :

학 번 :

이수학기 / 학점 : 현재 이수학과 직전 학기까지의 취득학점 기재

2학년 수료 기준 학점 : 소속 대학의 해당 학과 2학년 수료기준 학점 기재

수 강 학 점 : 2021-2학기 수강학점(계절학기 수강학점 포함) 기재

졸 업 학 점 : 소속 대학의 해당학과 졸업학점 기재

총취득예정학점 :

(이수학점+수강학점)

위의 사실을 확인합니다.

년 월 일

( )대 학 교 [직인 혹은 담당자 확인필]

담당부서명 :

담당자명 :

연락처 :

※ 전적대학에서 수료예정 증명서가 발급되지 않는 경우 본 서식을 작성하여 관계부서 담당자의 확인필을 득한 후 제출하며 수료증명서가 발급되는 즉시 연세대학교 입학처로 제출하여야 합니다.

APPLICANT NAME		APPLICATION No.	
-------------------	--	--------------------	--

## CERTIFICATE OF EXPECTED COMPLETION

- STUDENT NAME IN FULL:
- DATE OF BIRTH(mm/dd/yyyy):
- DEPARTMENT/MAJOR:
- STUDENT ID NUMBER:
- TOTAL NUMBER OF SEMESTERS/CREDIT HOURS COMPLETED:
- CREDIT HOURS CURRENTLY ENROLLED IN:
- REQUIRED TOTAL CREDIT HOURS FOR GRADUATION:
- TOTAL CREDIT HOURS EXPECTED:

(SUM OF CREDIT HOURS COMPLETED AND CURRENTLY ENROLLED IN)

I verify the above-named person is expected to complete half of the credit hours of his/her degree requirements by mm / dd / yyyy upon successful completion of the courses he/she is currently enrolled in.

NAME OF UNIVERSITY [Official Stamp or Verifier Signature]

VERIFIED BY: \_\_\_\_\_ DATE: \_\_\_\_\_

NAME & POSITION: \_\_\_\_\_

DEPARTMENT: \_\_\_\_\_

CONTACT INFORMATION

Tel: \_\_\_\_\_ Email: \_\_\_\_\_

지원자성명

수험번호

## 기타서류 목록표

연번	일 자	내 용	발행기관	비 고
1	년 월			
2	년 월			
3	년 월			
4	년 월			
5	년 월			
6	년 월			
7	년 월			
8	년 월			
9	년 월			
10	년 월			

※ 기타서류 반영 범위: 대학 재학기간 중 취득한 봉사, 각종 수상 및 자격증 등에 대한 목록을 작성함.

※ 모든 기타서류는 원본확인을 받아야 하며 원본확인이 불가능한 경우 평가에서 제외할 수 있음.

※ 기타서류가 없는 경우 「기타서류 목록표」는 제출할 필요 없음.

지원자성명		수험번호	
-------	--	------	--

# 수학기간 기록표

<북한이탈주민/재외국민편입학 지원자에 한해 작성함>

전형 구분	<input type="checkbox"/> 북한이탈주민편입학	<input type="checkbox"/> 재외국민편입학
모집단위		
성명		

## 1. 출신학교별 초·중·고 수학기간 기록

- ※ 재학한 모든 학교(국내외 모두 포함)의 학교명을 초, 중, 고교 순서대로 기입함
- ※ 학교명은 공식명칭으로 기재하며, 유치원과 과정·대학과정 수학기간은 제외함
- ※ 재학기간은 반드시 재학증명서 등 공식적인 증명서에서 확인할 수 있어야 함

학교					재학기간							
연번	학교명	학제(년제)	소재국가	소재도시	이수학년/학기	기간						
1					학년 학기	년	월	일	~	년	월	일
2					학년 학기	년	월	일	~	년	월	일
3					학년 학기	년	월	일	~	년	월	일
4					학년 학기	년	월	일	~	년	월	일
5					학년 학기	년	월	일	~	년	월	일
6					학년 학기	년	월	일	~	년	월	일
7					학년 학기	년	월	일	~	년	월	일
8					학년 학기	년	월	일	~	년	월	일
9					학년 학기	년	월	일	~	년	월	일
10					학년 학기	년	월	일	~	년	월	일

## 2. 특이사항

- ※ 수학기간 중 중복수학, 월반, 특정 학기 성저기록 누락, 휴학 등 특이사항이 있을 경우 반드시 기재해야 함

학년/학기	사유

위 기재 내용은 틀림이 없으며, 만약 허위 기재 사실이 확인되었을 경우  
합격한 이후라도 합격 취소나 입학 취소 등 학교 측의 상응하는 조치에 따르겠습니다.  동의



지원자성명		수험번호	
-------	--	------	--

## 해외학교 관련사항 기록표

〈북한이탈주민/재외국민편입학 지원자에 한해 작성함〉

전형 구분	<input type="checkbox"/> 북한이탈주민편입학	<input type="checkbox"/> 재외국민편입학
모집단위		
성명		

- ※ 학교는 반드시 해당 학교의 공식명칭을 기입해야 함.
- ※ 전화번호와 팩스번호는 국가번호와 지역번호를 반드시 표기해야 함. 예)82-2-2123-4131
- ※ 학기 시작 및 종료일: 학사일정표에 근거하여 방학기간을 제외한 학기 시작일과 종료일을 반드시 기입해야 함(학년 당 학기 수가 2개인 경우, 3·4학기는 기재하지 않음).

학교명	연락처 / 학교 시작 및 종료일				
		전화번호		팩스번호	
주소			홈페이지 url		
학기제		<input type="checkbox"/> 2학기제 <input type="checkbox"/> 3학기제 <input type="checkbox"/> 4학기제			
학기 시작 및 종료일		[1학기]	월 일 ~ 월 일	[3학기]	월 일 ~ 월 일
		[2학기]	월 일 ~ 월 일	[4학기]	월 일 ~ 월 일
	전화번호		팩스번호		
	주소		홈페이지 url		
	학기제	<input type="checkbox"/> 2학기제 <input type="checkbox"/> 3학기제 <input type="checkbox"/> 4학기제			
	학기 시작 및 종료일	[1학기]	월 일 ~ 월 일	[3학기]	월 일 ~ 월 일
		[2학기]	월 일 ~ 월 일	[4학기]	월 일 ~ 월 일
	전화번호		팩스번호		
	주소		홈페이지 url		
	학기제	<input type="checkbox"/> 2학기제 <input type="checkbox"/> 3학기제 <input type="checkbox"/> 4학기제			
	학기 시작 및 종료일	[1학기]	월 일 ~ 월 일	[3학기]	월 일 ~ 월 일
		[2학기]	월 일 ~ 월 일	[4학기]	월 일 ~ 월 일
	전화번호		팩스번호		
	주소		홈페이지 url		
	학기제	<input type="checkbox"/> 2학기제 <input type="checkbox"/> 3학기제 <input type="checkbox"/> 4학기제			
	학기 시작 및 종료일	[1학기]	월 일 ~ 월 일	[3학기]	월 일 ~ 월 일
		[2학기]	월 일 ~ 월 일	[4학기]	월 일 ~ 월 일

위 기재 내용은 틀림이 없으며, 만약 허위 기재 사실이 확인되었을 경우  
합격한 이후라도 합격 취소나 입학 취소 등 학교 측의 상응하는 조치에 따르겠습니다.  동의

LETTER OF CONSENT(학력조회동의서)  
<재외국민편입학 지원자에 한해 작성함>

수험번호	
------	--



Office of Admissions, Yonsei University  
50 Yonsei-ro, Seodaemun-gu, Seoul 03722, Korea  
Tel: +82-2-2123-4131, Fax: +82-2-2123-8614  
<https://admission.yonsei.ac.kr>

Release of Information Form

By making application for transfer to Undergraduate Programs of Yonsei University, I hereby authorize administrator or other persons to confer with others to obtain and verify my credentials and qualifications as a provider.

I release from any and all liability all organizations or individuals who act in good faith and without malice to provide the above information.

I consent to the release by any person to other institutions of all information that may be relevant to an evaluation of my credentials and qualifications and hereby release any such person providing such information of any and all liability.

. . .

Applicant Name(지원자 성명) :

Date of Birth(지원자 생년월일) :

Signature(지원자 서명) :

LETTER OF REQUEST(학력조회뢰서)  
 <재외국민편입학 지원자에 한해 작성함>

수험번호



Office of Admissions, Yonsei University  
 50 Yonsei-ro, Seodaemun-gu, Seoul 03722, Korea  
 Tel: +82-2-2123-4131, Fax: +82-2-2123-8614  
<https://admission.yonsei.ac.kr>

※ 해외 초등학교, 중학교, 고등학교, 대학 재학 사실 확인을 위하여 재학한 학교별로 1부 씩 '지원자 작성란'만 기재하여 제출합니다.

Student's Education Record[지원자 작성란, Student's Section]

Student's Name	
Date of Birth (yyyy/mm/dd)	
Sex (Male, Female)	
Name of School(Campus)	
School Phone No.	
School Address	
Period of Enrollment (yyyy/mm/dd ~ yyyy/mm/dd)	
Date of Graduation <input type="checkbox"/> / Transfer <input type="checkbox"/>	

※ Attachments : Letter of Consent, Official transcript(s)

[해외학교(초/중/고/대학) 학적담당자 작성란, Verifier/Registrar's Section]

Kindly verify the above student information in the box below, and please return to Office of Admissions, Yonsei University[by air-mail / email attachment / fax, etc].

Verification	Tick <input checked="" type="checkbox"/> & Remark
1. Basic Information (Name, DOB, Sex, School Info.)	Correct <input type="checkbox"/> Incorrect <input type="checkbox"/> ( )
2. Period of Enrollment	Correct <input type="checkbox"/> Incorrect <input type="checkbox"/> ( )
3. Date of Graduation <input type="checkbox"/> /Transfer <input type="checkbox"/>	Correct <input type="checkbox"/> Incorrect <input type="checkbox"/> ( )
4. Descriptions in Transcript(s)	Correct <input type="checkbox"/> Incorrect <input type="checkbox"/> ( )
Certified by	
Name & Position :	
Signature :	
Affiliation :	
Tel :	
Fax :	
Email :	
Date :	
Comment :	

지원자성명		수험번호	
-------	--	------	--

## 사 유 서

<재외국민편입학 지원자에 한해 작성함>

전형구분	■ 재외국민편입학
모집단위	

내용
<input type="checkbox"/> 학기 결손 / 학기 중복 <input type="checkbox"/> 월반 <input type="checkbox"/> 조기 졸업 <input type="checkbox"/> 학기 중 국내 체류(15일 이상) <input type="checkbox"/> 기타

위 기재 내용은 틀림이 없으며,  
만약 허위 기재 사실이 확인되었을 경우 합격한 이후라도 합격 취소나 입학 취소 등 학교 측의 상응하는 조치에  
따르겠습니다.

지원자 ( 인 )

20 년 월 일

연세대학교 총 장 귀하



연세대학교 서울캠퍼스 입학처  
03722 서울특별시 서대문구 연세로 50  
전화 02)2123-4131 (입학안내)  
팩스 02)2123-8614  
이메일 [ysadms@yonsei.ac.kr](mailto:ysadms@yonsei.ac.kr)  
<http://admission.yonsei.ac.kr/seoul>

Office of Admissions, Yonsei University  
50 Yonsei-ro, Seodaemun-gu, Seoul 03722, Korea  
Tel +82-2-2123-4131  
Fax +82-2-2123-8614  
E-mail [ysadms@yonsei.ac.kr](mailto:ysadms@yonsei.ac.kr)  
<http://admission.yonsei.ac.kr/seoul>