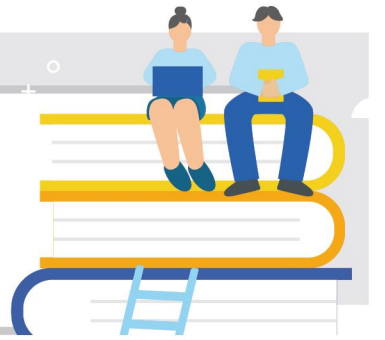




「2023학년도 중등학교교사 임용후보자 선정경쟁시험 대비」  
**전문상담 모의고사 및 모범답안(1)**

| 정혜영 교수 박문각임용고시학원



01. 다음은 전문상담교사인 김교사가 민지(고2, 여)의 사례를 슈퍼바이저에게 슈퍼비전을 받는 대화 내용이다. 빅터 프랭클(V. Franckle)의 의미치료 이론을 바탕으로, 조건에 따라 답안을 작성하시오.[2점]

〈대화내용〉

김 교 사 : 선생님, 제가 상담하는 학생 중에 민지라는 학생이 있는데요. 시험 때만 되면 시험을 못 볼거다라는 생각에 불안해했어요. 시험을 꼭 잘 봐야한다는 생각이 들면, 시험에 대해 너무 신경을 쓰게 되고 그러다 보면 불안함이 더 심각해진다고 하더라고요. 최근에는 이로 인해, 불면증이 오기도 하고, 이렇게 사는 게 무슨 의미가 있나라는 마음이 들면서 자포자기를 하더라고요.

슈퍼바이저: 그랬군요.

김 교 사 : 민지가 상담에 오면 계속 살고 싶은 마음이 전혀 들지 않는다고 말해요.

슈퍼바이저: 민지가 ㉠ 살아야 하는 동기를 갖지 못하는 것으로 보이네요.

김 교 사 : 네. 지금 학교 성적도 많이 떨어진 상태라.. 더욱 그렇게 생각하는 것 같아요. 이제 와서 공부를 해봤자 성적을 회복할 수도 없다고 하더라고요. 그러니 자신의 인생은 이미 잘못됐다고 하네요.

슈퍼바이저: 그 어떤 상황이나 조건 속에서도 어떻게 살아갈지는 민지가 선택할 수 있는데.. 사람은 그 어떤 신체적, 심리적, 사회적 조건들도 초월할 수 있는 능력이 있고, 스스로 결단할 수 있는 주체이자 정신적인 존재인데, 이를 민지가 모르고 있군요.

김 교 사 : 네, 저도 그렇게 말을 해주었어요. 그런데 민지는 매번 자기는 이제 공부를 하고 싶지 않다고 말해요.

슈퍼바이저: 가치있는 일이 꼭 공부나 직업관련 활동이어야만 하는 것은 아니예요. ㉡ 사소한 취미활동이나 친구를 사귀고 챙기는 활동, 예술활동도 가치있는 일이죠. 어떤 일이든 민지가 열중할 수 있고, 그것을 통해 삶의 의미를 발견할 수 있으면 돼요. 무엇이든 생산하거나 만들어내는 활동이라면요. 그것은 개인에게 보람과 긍지를 느끼게 해주거든요.

〈조건〉

- 의미치료의 3가지 주춧돌 개념을 바탕으로, ㉠에 해당하는 개념의 명칭이 무엇인지 쓰시오.
- 의미치료의 3가지 가치 개념을 바탕으로, ㉡에 해당하는 가치가 무엇인지 명칭을 쓰시오.

번호	배점	난이도
01. 상담이론과 실제	2점(각1점)	下

모범답안 및 인정답

출제 의도	☞ 의미치료의 중요개념은 3가지의 개념과 기출로 출제가 된 3가지의 가치에 대한 이해하는지 평가하고자 하였다
모범 답안	☞ ㉠ 의미에 대한 의지 ㉡ 창조적 가치
해설	<ul style="list-style-type: none"> <li>■ 의미에 대한 의지(the will to meaning) : 존재를 이끌어가도록 하는 것으로, 인간이 의미를 추구하도록 만드는 것이다. 의미와 목적을 상실한 사람들은 '실존적 신경증', 실존적인 좌절상태를 보인다. 실존적 신경증인 사람들에게 필요한 것은 '의미에 대한 의지'로, 이것은 삶의 기본적인 동기이자 생존가치이다.</li> <li>■ 삶의 의미를 찾는 3가지 방식                             <ul style="list-style-type: none"> <li>① 창조적 가치: 무언가를 창조하거나 어떤 일을 함으로써</li> <li>② 체험적 가치: 어떤 일을 경험하거나 어떤 사람으로 만남으로</li> <li>③ 태도적 가치: 피할 수 없는 시련에 대해 어떤 태도를 취하기로 결정함으로써</li> </ul> </li> </ul>

02. (가)는 성격 5요인(Big Five) 검사의 문항 일부이고, (나)는 전문상담교사인 김교사가 소희(고1, 여)를 상담한 사례 내용 이다. 조건에 따라 답안을 작성하시오. [2점]

(가)

문항	전혀 아니다	대체로 아니다	중간이다	대체로 그렇다	매우 그렇다
· 나는 상상력이 풍부하지 않다.	1	2	3	4	5
· 나는 전통과 관습에 따르는 것을 중시한다.	1	2	3	4	5
· 나는 예술에 대한 흥미가 별로 없다.	1	2	3	4	5

(나)

- 의뢰경위: 소희는 친구들과 사이가 나쁘고 성적도 점점 떨어지고 있어, 소희의 부모에 의해 상담이 의뢰되었다.
- 면담내용: 소희는 어렸을 때부터 소극적이고 사람들과 어울리는 것을 좋아하지 않았으며, 새로운 경험을 하는 것을 싫어해서 다양한 시도들을 하지 않았다. 일관성 있게 끈기를 가지고 수행하는 것을 어려워했으며, 다른 사람들을 잘 신뢰하지 않는다. 이러한 특성은 소희가 어린 시절, 부모가 이혼하면서 한동안 할머니 집에서 성장하게 됨으로써 더욱 강화된 것으로 보이며, 소희는 매일같이 할머니로부터 폭언을 듣고, 종종 맞았던 것으로 보고된다. 그로 인해 ㉠ 소희는 현재 대인관계를 어려워하고, 목표추구를 위한 활동을 적극적으로 하지 못하는 부적응 상태를 나타내고 있으며, 자신과 타인을 불신하고 사회를 적대하는 일관적인 태도를 지니고 있다. 또한 소희는 '나는 잘 할 수 있는 일이 없고 나를 사랑하는 사람은 없다' 라는 믿음을 가지고 있는 것으로 보인다.

〈조건〉

- (가)의 성격 5요인 검사 문항에서 소희는 모두 '대체로 그렇다'로 답변을 하였다. 성격 5요인(Big Five) 모델을 바탕으로, (가)와 (나)의 내용에서 소희가 공통적으로 낮게 나오는 성격 요인이 무엇인지 명칭을 쓰시오.
- 코스타와 맥크레(Costa & McCrae)가 제시한 5요인 이론 성격체계(FFT personality system)를 바탕으로, (나)의 ㉠을 설명하는 개념의 명칭을 쓰시오.

번호	배점	난이도
02. 성격심리학	2점(각1점)	中

모범답안 및 인정답

출제 의도	☞ 성격 5요인 이론과 5요인 이론의 성격체계를 이해하는지 평가하고자 하였다.
모범 답안	☞ 개방성 ㉠ 특징적 적응
해설	<ul style="list-style-type: none"> <li>■ 개방성이란, 새로운 경험에 대해 얼마나 개방적인지를 확인하는 것으로 자신의 주도적으로 추구하고 평가하는지 여부와 낮은 것에 대한 인내와 탐색 정도를 측정한다. 개방성이 높은 사람들은 호기심이 많고 흥미 영역이 광범위하며 창의적이고 독창적이며 상상력이 풍부 하고 관습에 얽매이지 않는다.</li> <li>■ 특징적 적응(characteristic adaptation): 개인의 기본적 성향이 특정한 사회문화적 환경에서 구체화되어 나타난 적응상태를 의미 한다. 개인은 자신의 성격특질뿐만 아니라 일관성을 지닌 사고, 감정, 행동 패턴을 발달시키면서 생활환경에 적응한다. 이러한 개인의 특징적 적응은 시간이 흐름에 따라 생물학적 성숙, 사회적 역할이나 기대 그리고 환경의 변화나 의도된 개입에 의해서 변화된다. 개인의 적응은 문화적 가치나 개인적 목표의 기준에 비추어 바람직하지 않은 부적응 상태를 나타낼 수 있다.</li> </ul>