

# 고시기획

www.gosiplan.com  
NEWS

**박문각 공무원 스파르타<sup>24</sup>**  
**기숙연계반**  
 노량진 실강 + 지정숙소(인실) + 박센 관리  
**5월 3일 개강!**

빠른 합격의 지름길! 합격이 있는 관리반!  
**2020년 9급 6개월만에 2관왕 달성**  
2관왕 / 최오인 : 2020년 9급 국가직 출관직, 9급 지방직 일행의 다수 최종합격 배출

## 지방직 9급 공무원 지방세 선발인원은?

### 전년대비 지방세(일반) 감소세 ... 서울시·대구시 증가

【 2019-2021년 전국 지방직 9급 공무원 지방세(일반) 선발예정인원 현황 】							
지역	2021년	2020년	2019년	지역	2021년	2020년	2019년
서울시	85명	67명	202명	제주도	1명	12명	11명
경기도	126명	187명	197명	세종시	1명	5명	7명
인천시	22명	60명	45명	충청북도	13명	30명	38명
부산시	40명	74명	53명	충청남도	23명	25명	45명
대구시	33명	20명	22명	전라북도	18명	24명	34명
울산시	7명	17명	17명	전라남도	23명	26명	39명
대전시	10명	15명	14명	경상북도	38명	46명	60명
강원도	18명	34명	53명	경상남도	29명	40명	56명
광주시	13명	14명	33명	합계	500명	696명	928명

2021년도 각 시·도별 지방직 9급 공무원 선발예정인원이 모두 발표되어 지방세(일반) 직렬의 채용 현황을 총 정리해 본다.

올해 지방세(일반) 선발인원 총 500명으로 전국 17개 시·도 중 전년대비 채용 인원이 증가한 서울시와 대구시는 각각 85명과 33명을 채용예정이다.

지난해 대구시 지방직 9급 공무원 지방세(일반) 선발인원은 20명으로 603명이 출원해 30.15대 1의 경쟁률을 기록했다.

이어 3년 연속 선발인원이 감소한 지역을 살펴보면 ▲경기도 ▲강원도 ▲광주시 ▲세종시 ▲충청북도 ▲충청남도 ▲전라북도 ▲전라남도 ▲경상북도 ▲경상남도 로 총 10곳으로 나타났다.

제1회 서울시는 지방직 9급 공무원 지방세(일반) 선발인원은 85명으로 지난해 67명보다 18명 증가한 인원이다.

지난해 원서접수 결과 2천562명이 몰려 38.2대 1의 경쟁률을 기록했으며 출원인원 중 1천298명이 필기시험을 치러 50.7%의 응시율을 보여 실질경쟁률은 19.4대 1로 나타났다.

경기도 지방직 9급 공무원 지방세(일반) 선발인원 총 126명을 발표했으며 시·도 중 가장 많은 채용규모이기도 하다.

지난해 경기도 지방직 9급 공무원의 지방세(일반) 선발인원 총 187명으로 2천424명이 출원해 12.96대 1의 평균 경쟁률을 기록했다.

인천시는 지방직 9급 공무원 지방세(일반)는 ▲시·구 19명 ▲옹진군 3명으로 총 22명을 채용할 예정이며 이는 전년대비 60명 보다 대폭 감소했다.

이어 지난해 지방세(일반) 평균 경쟁률은 ▲시·구 8.4대 1 ▲옹진군 11대 1을 기록했다.

2021년 부산시 지방직 9급의 지방세(일반) 선발인원은 40명으로 지난해 74명보다 34명 감소했다.

지난해 출원인원 1천12명 몰려 13.68대 1의 경쟁률을 기록했으며 이 중 738명이 응시해 72.92%의 응시율을 보였다.

충청남도 지방직 9급 공무원 지방세(일반) 23명을 선발한다. 지난해 25명의 선발 예정인원에 326명이 출원해 평균 13.04대 1의 경쟁률을 기록했다.

올해 충청남도 임용예정기관별 선발인원은 ▲천안시 1명 ▲공주시 1명 ▲보령

시 5명 ▲아산시 1명 ▲논산시 1명 ▲당진시 3명 ▲서천군 3명 ▲청양군 1명 ▲홍성군 2명 ▲예산군 3명 ▲태안군 2명이다.

제2회 전라남도 지방직 9급 공무원 지방세(일반) 선발인원은 총 23명이며 임용예정기관별 인원은 ▲목포시 3명 ▲순천시 4명 ▲나주시 3명 ▲광양시 5명 ▲고흥시 1명 ▲화순군 1명 ▲장흥군 2명 ▲강진군 1명 ▲해남군 1명 ▲합평군 1명 ▲장성군 1명이다. 참고로 지난해 선발예정인원은 26명으로 344명이 출원해 13.23대 1의 평균 경쟁률을 기록했다.

경상북도 지방세(일반)의 선발인원 총 38명으로 임용예정기관별 인원을 살펴보면 ▲포항시 4명 ▲경주시 1명 ▲김천시 2명 ▲안동시 2명 ▲구미시 1명 ▲영주시 1명 ▲영천시 3명 ▲상주시 1명 ▲문경시 3명 ▲경산시 3명 등이다. 지난해 선발인원은 46명으로 550명이 접수해 평균 경쟁률 11.96대 1로 나타났다.

경상남도 제2회 지방직 9급 공무원 지방세(일반) 선발예정인원은 총 29명으로 임용예정기관별 인원은 ▲창원시 5명 ▲진주시 5명 ▲사천시 2명 ▲김해시 2명 ▲밀양시 3명 ▲거제시 1명 ▲양산시 1명 ▲합안군 2명 ▲하동군 2명 ▲산청군 1명 ▲거창군 4명 ▲합천군 1명이다.

참고로 지난해 선발인원은 40명으로 725명이 출원해 18.13대 1의 평균 경쟁률을 기록했다.

서울시는 지난 2~5일 원서접수를 마쳤으며, 16개 시·도 원서접수는 오는 3월29일부터 4월2일까지 지방자치단체 인터넷 원서접수센터에서 진행되며 각 시·도별 시험장소 공고 및 필기 합격자 발표일이 상이하므로 수험생들은 반드시 공고문을 확인해야 한다.

**박문각 공무원**

매일 매일 밀착관리로 합격보장!

**캠관리형 올패스**

9급

7급

03/17(수) 마감!

**박문각 ▶ NETclass**

• LIVE

**스트리밍 강의 & 캠스터디 학습관**

**오픈기념무료**

바로 듣고 바로 질문하고 바로 해결한다!

PMG 박문각

합격생 3명 중 2명은

**1년 내 합격**

2020년 박문각공무원 스파르타, 기숙연계반 합격자의 지방직, 국가직 필기까지의 합격기간

3월 개강 모집중

**박문각공무원 스파르타 실강반**

PMG 박문각공무원

수험서/자격증 전문 도서 쇼핑몰

# 박문각 북스파

검색창에 **북스파** 로 검색해 보세요~!

9·7급 공무원  
경찰 공무원  
임용 고시  
공인 중개사  
각종 자격증

- 명칭 : (주)에듀스파박문각 고시기획신문사
- 등록연월일 : 2014년11월1일
- 제호 : 고시기획
- 간별 : 주간(매주 목요일)
- 인쇄인 : 정희택
- 발행소 : 서울특별시 동작구 노량진로 171
- 대표번호 : 02-824-8385

## 우정9급(계리) 공채 필기시험 장소는?

【 2021년 우정9급 우정서기(계리) 공개경쟁채용시험 필기시험 장소 】		
지역	장소	선발인원
서울청	▲한양공업고 ▲무학여고 ▲청담고 ▲용산고 ▲선린중 ▲윤중중 ▲건국대사범대부속중 ▲광남고 ▲대왕중 ▲세류중 ▲가락고 ▲송파공고 ▲가원중	48명
경인청	▲작전여고 ▲인천영선고 ▲계산공고 ▲인천전자미이스터고 ▲인천정보과학고 ▲정석항공과학고 ▲인천논현중 ▲수원공고 ▲수원정보과학고 ▲상현고 ▲분당경영고 ▲평촌공고 ▲평촌경영고 ▲안양공고 ▲등광중 ▲효자중 ▲송양중 ▲금오중	43명
부산청	▲여명중 ▲부산정보고 ▲등의공고 ▲부산전자공고 ▲대전전자통신고 ▲부산세무고 ▲부산공고 ▲신일중 ▲월평중 ▲약사중 ▲창원공고 ▲마산공고 ▲삼정자중	38명
충청청	▲대전문정중 ▲대전노은중 ▲대전둔산중 ▲충남중 ▲대전버드내중 ▲대전관저중 ▲대전봉명중 ▲대전도안중	58명
경북청	▲대구공고 ▲영남공고 ▲동도중 ▲와룡중 ▲포항제철공고 ▲안동중 ▲봉곡중	40명
강원청	▲한라대	28명
전남청	▲양산중 ▲일신중 ▲일곡중 ▲광주공고 ▲금파공고 ▲운암중	53명
전북청	▲전주공고 ▲전주술빛중 ▲전주평화중	16명
제주청	▲노형중 ▲제주고	7명

이달 20일에 치러질 2021년 우정9급 공개채용시험의 필기시험 장소가 공고됐다. 우정청별로 시험장소(자가격리 제외)를 살펴보면 ▲서울청 13개 ▲경인청 18개 ▲부산청 13개 ▲충청청 8개 ▲경북청 7개 ▲강원청 1개 ▲전남청 6개 ▲전북청 3개 ▲제주청 2개이다. 올해 우정9급(계리)공무원의 선발예정 인원은 총 331명으로 2만4천364명이 출

원해 73.6대 1의 평균경쟁률을 기록했다. 수험생들은 신분증과 응시표를 지참해 응시번호별 지정된 장소에 시험합당일 9시 20분까지 입실을 마쳐야한다. 향후 우정9급(계리) 공무원의 시험일정을 살펴보면 ▲필기장소 3월8일 ▲필기시험 3월20일 ▲필기 합격자 발표 4월27일 ▲면접시험 5월29일 ▲최종 합격자 발표 6월4일이다.

## 제7회 충남 지방직 9급 필기합격자 '79명'

인·적성검사 3월15일 ... 면접시험 3월25~26일까지

충청남도는 지난 달 27일 치러진 2020년도 제7회 지방공무원 경력경쟁임용시험 필기시험 합격자 총 79명을 발표했다. 제7회 충청남도 지방직 9급 공무원 시설직별 선발인원은 총 83명(▲일반토목 54명 ▲건축 29명)으로 출원인원 320명(▲일반토목 237명 ▲건축 83명)이 몰려 평균 3.86대 1의 경쟁률을 기록했다. 출원인원 중 224명(▲일반토목 162명 ▲건축 62명)이 필기시험을 치러 응시율

▲일반토목 68.4% ▲건축 74.7%로 각각 나타났다. 이어 필기 합격선은 ▲일반토목 ▲건축 모두 60점으로 동일하게 기록됐다. 필기시험 합격자 전원을 대상으로 3월 15일 충청남도청 문예회관 대강당에서 인·적성 검사가 진행되며, 향후 ▲면접시험 3월25~26일 ▲최종 합격자 발표 4월6일 충청남도 홈페이지에서 확인할 수 있다.

## 99% 적중률 '박문각 합격예측 모의고사' 유명 학습관 제휴, 공급



토즈, 르하임, 공부인, 디플레이스, 비허밍, 스테디고, 아카데미라운지, 어라운드, 영광독서실, 위넨, 지니24, 초심, 커피랑도서관, 포커스, 포텐, 플랜에이, 다올, 공간샘, 하우스터디, 화이트펜슬, 잇을 스파르타, 꿈꾸는공간, 이끌림, 빅스, 타임유, 시작, 프레쉬스터디카페 등 전국 2,000여개 독서실 및 스터디카페!

### AI데이터 기반

### 분석 문제 단계별 실시

수험교육 전문기업 박문각은 지난 3월부터 공무원 합격예측의 99% 정확도를 자랑하는 모의고사 서비스를 박문각 남부, 종로, 강남 공무원 직영 학원과 학습관에 이은 제휴 업체로 확대 실시한다고 전했다.

박문각 합격예측 모의고사는 출제 위원급 75명의 박문각 공무원 교수진이 엄선한 문제를 빅데이터 기반의 AI시스템이 분석하여 최신 유형의 적중 예상 문항을 추출한 후 6회 이상의 합격전략 연구소 검수를 거쳐 최종 출제된다.

본 모의고사는 ▲영어 일일 모의고사 ▲공통 3과목 주간 모의고사 ▲합격예측 전국 월간 모의고사를 3단계 구성으로 실시한다.

이 단계별 프로그램을 따라가면 실전 감각 및 적응력이 극대화되기에 빠른 성적 향상을 기대할 수 있고 공무원 합격에 이르는 실력을 갈춥 수 있다고 한다.

### 다각적 학습 지원 기능 제공

이 외에도, 합격관리 홈페이지와 모바일 애플리케이션(박문각합격관리)을 통하여 여러 학습 지원을 받을 수 있다.

▲답안입력 ▲성적관리 ▲동영상 해설강의 ▲1:1 상담 등 다양한 피드백 시

스템이 제공되며, 박문각이 자랑하는 인공지능 학습지원 솔루션 AI합격인학습 시스템을 활용하여 다각적인 학습 지원 기능도 함께 제공받을 수 있다.

### 99% 합격예측 적중률

### 체계적 합격 전략 가능

특히, 박문각 합격예측 모의고사는 수강생이 선택한 직렬 별 최근 3개년 경쟁률 및 합격 커트라인을 반영하여 99%에 이르는 합격예측 정확도로 체계적인 합격 전략을 세울 수 있고 과목 및 영역별 전국 단위 응시자들과 성적을 비교하여 수험생의 명확한 위치 진단이 가능하다고 한다.

박문각 관계자는 “수험생들의 끊임없는 요청에 따라 박문각 직영 학원 및 학습관에 한해 운영되던 합격예측 모의고사를 ‘토즈, 르하임, 하우스터디, 아카데미라운지, 다올 프리미엄독서실, 영광독서실’ 등 제휴업체 지점으로 확대해 시행하게 되었다”라며 “확대 시행되는 합격예측 모의고사를 통해 빠른 성적 향상과 실전 감각 체득을 통해 소망하는 공무원 합격을 달성하실 수 있기를 기원한다”라고 전했다.

박문각 합격관리 홈페이지와 모바일 애플리케이션(박문각합격관리), 제휴 학습관을 통해서 확인할 수 있습니다.



# 2021 박문각 공무원

# FINAL 모의고사

### 실전 동형 모의고사 문제지 ⊕ 해설지 ⊕ OMR카드

전선헌 국어 파이널 모의고사

멘토행정법총론 파이널 모의고사

김세현 영어 파이널 모의고사

이명훈 행정학 파이널 모의고사

노범석 한국사 파이널 모의고사

오현준 교육학 파이널 모의고사

노량진학원 02)815-7819, 3280-9990 | 온라인 02)3489-9500

PMG 박문각

# 박문각 합격예측 모의고사

신청지점 직배송



#공무원 #소방직 #경찰

지금 전국 2,000여 개 스터디카페 및 독서실 지점에서  
박문각 합격예측 모의고사와 함께할 수 있습니다.

<b>D PLACE</b>	<b>영광독서실</b>	<b>하우스터디</b>
	<b>plan A</b>	
		박문각과 제휴 학습관의 특급 콜라보레이션!

## 제3차 해양경찰 소속 경찰공무원 필기 합격자는?

총 1천150명 ... 공채(남) 436명 · 공채(여) 69명

【 2020년 제3회 해양경찰 소속 경찰공무원 필기합격자 현황 】

구분	공채(남)	공채(여)	합정요원 항해(남)	합정요원 항해(여)	합정요원 기관(남)	합정요원 기관(여)	특임 구급(남)	특임 구급(여)
중부청	58명	10명	44명	5명	26명	2명	6명	6명
서해청	92명	14명	67명	9명	48명	5명	20명	4명
남해청	114명	16명	81명	10명	53명	8명	5명	5명
동해청	140명	20명	94명	14명	54명	10명	4명	6명
제주청	32명	9명	24명	6명	12명	3명	8명	6명
합계	436명	69명	310명	44명	193명	28명	43명	27명

2020년 제3차 해양경찰청 소속 경찰공무원 채용 필기 합격자 명단이 발표됐다.

각 지방청별 필기 합격자는 ▲중부청 157명 ▲서해청 259명 ▲남해청 292명 ▲동해청 342명 ▲제주청 100명이다.

이번 지역청별 공채 남·여 필기 합격자 인원을 살펴보면 ▲중

부청 △남 58명 △여 10명 ▲서해청 △남 92명 △여 14명 ▲남해청 △남 114명 △여 16명 ▲동해청 △남 140명 △여 20명 ▲제주청 △남 32명 △여 9명이다.

2020년 제3차 해양경찰청 소속 경찰공무원 모집분야별 필기 합격자 총 인원은 ▲공채 △남 436명 △여 69명 ▲합정요원항해 △

남 310명 △여 44명 ▲합정요원 기관 △남 193명 △여 28명 ▲특임구급 △남 43명 △여 27명이다.

필기 합격자들은 3월5일부터 19일까지 각 지방청별 서류 제출 주소로 등기우편을 통해 제출하면 된다. 또한 원서접수 사이트에 가산자격증 입력을 마쳐야 한다.

참고로 적성검사 및 체력평가 상세 일정 및 장소는 추후 공지될 예정이다.

향후 2020년 제3차 해양경찰청 소속 경찰공무원 시험일정을 살펴보면 ▲적성검사 및 신체·체력검사 3월22~28일 ▲서류전형 4월5~7일 ▲면접시험 4월12~16일 ▲최종 합격자 발표 4월23일이며 각 해당 해양경찰청 홈페이지에서 확인할 수 있다.

## 제19회 국회직 8급 경쟁률 발표

【 2019~2021년 국회사무처 8급 공채채용 현황 】

연도	선발예정인원	출원인원	경쟁률
2021년	26명	3천156명	121.4대 1
2020년	26명	4천662명	203대 1
2019년	26명	5천618명	216대 1

지난 8일 원서접수를 마무리한 국회사무처 8급 경쟁률 현황이 발표됐다.

올해 선발인원 26명으로 출원인원 총 3천156명이 몰려 평균 121.4대 1의 경쟁률을 기록했다.

이같은 경쟁률은 지난해 203대 1과 비교해 하락했으며 출원인원 또한 4천662명에서 1천506명이 감소했다.

모집분야별 출원현황을 살펴보면 23명을 선발하는 행정(일반) 3천65명이 출원해 133.3대 1

의 경쟁률을 기록했다. 이어 행정(장애인)은 3명 선발인원에 91명이 접수를 마쳐 경쟁률 30.3대 1로 나타났다.

지난 2019년부터 3년 연속 출원인원이 감소했고, 경쟁률 또한 대폭 하락했다.

제19회 국회사무처 8급 필기 시험은 4월24일 실시되며 향후 시험일정은 ▲필기시험 장소 4월16일 ▲필기 합격자 발표 5월21일 ▲면접시험 6월8~9일 ▲최종 합격자 발표 6월11일이다.

## 기상직 9급 국가공무원 평균 경쟁률 '8.6대 1'

지난해 대비 접수인원 증가 ... 경쟁률 소폭 하락

【 2019~2021년 기상직 9급 국가공무원 원서접수 결과 】

구분	2021년	2020년	2019년
선발예정인원	55명	20명	20명
접수인원	471명	330명	349명
평균 경쟁률	8.6대 1	16.6대 1	17.5대 1

기상청은 2021년 기상직 9급 국가공무원 공개경쟁채용시험 원서접수 결과를 발표했다.

올해 기상직 9급 국가공무원 공채시험 총 55명을 선발예정인 가운데 471명이 출원해 8.6대 1의 평균 경쟁률을 기록했다.

이는 지난해 선발·채용인원 보

다 증가했으며 평균경쟁률은 대폭 하락했다.

기상직 9급 국가공무원 공채시험의 모집단위별 경쟁률은 ▲전국 △일반 9.2대 1 △장애인 1대 1 △저소득 4대 1로 나타났고 ▲지역 △제주 11대 1로 가장 높은 경쟁률을 기록했다.

참고로 선발예정인원은 ▲전국 △일반 49명 △장애인 4명 △저소득층 1명 ▲지역 △제주 1명이다.

한편, 기상직 9급의 필기시험은 4월17일로 시험 장소는 4월9일에 공고된다.

이어 필기시험 합격자는 5월27일 발표될 예정이며 같은 날 면접시험 장소도 공고될 예정이다.

최종합격의 마지막 관문인 면접시험은 8월4일부터 13일까지 치러지며 최종 합격자 발표는 오는 8월26일 발표된다.

## 제27기 소방간부후보생 최종 합격자

【 제27기 소방간부후보생 최종 합격자 채용 현황 】

구분	선발인원	출원인원	경쟁률	최종 합격자	
인문사회계열	남자	13명	741명	57대 1	13명
	여자	2명	131명	65.5대 1	2명
자연계열	남자	13명	378명	29.1대 1	13명
	여자	2명	57명	28.5대 1	2명

지난 9일 소방청장은 제27기 소방간부후보생 채용시험의 최종 합격자를 공고했다.

최종 합격자는 총 30명으로 모집단위별 인원을 살펴보면 ▲인문계열 △남 13명 △여 2명 ▲자연계열 △남 13명 △여 2명이다.

이번 시험의 선발인원은 총 30명으로 1천307명이 몰려 43.5대 1의 평균 경쟁률을 기록했다.

참고로 지난해 선발인원 총 30명에 출원인원 1천66명이 몰

려 평균 경쟁률 35.5대 1로 나타났다. 이는 선발인원은 동일하나 출원인원의 증가로 평균 경쟁률 역시 상승했다.

제27기 소방간부후보생 선발 시험 최종합격자는 합격증명서 발급신청서를 작성해 3월12일까지 등기우편으로 발송해야 하며, 3월22일까지 중앙소방학교로 교육훈련 입교를 해야 한다.

자세한 사항은 소방청 홈페이지에서 확인할 수 있다.

# 박문각 공무원

## 단숨에 동의어

# 2500

완벽  
적중

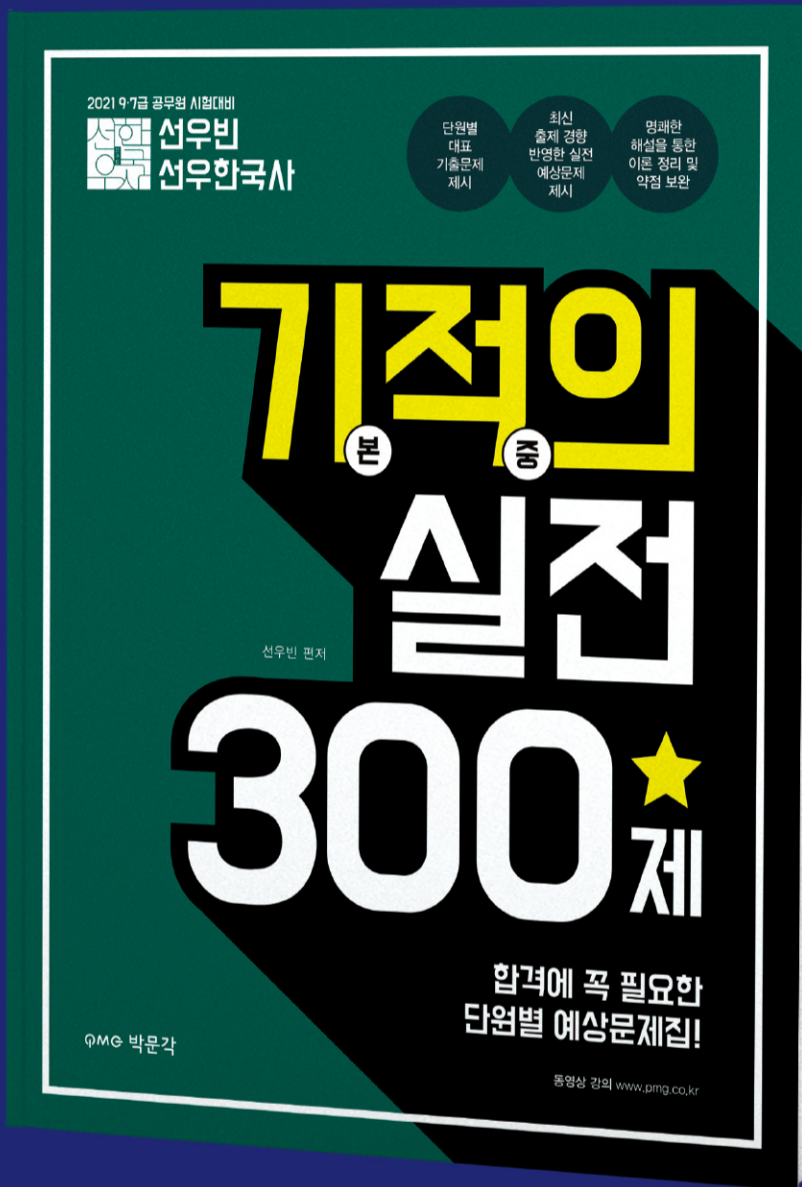
## 30일 공무원 영어 어휘 마스터!

지금 박문각 북스파(www.bookspa.co.kr)에서 단숨에 동의어 2500을 만날 수 있습니다

# 박문각 공무원

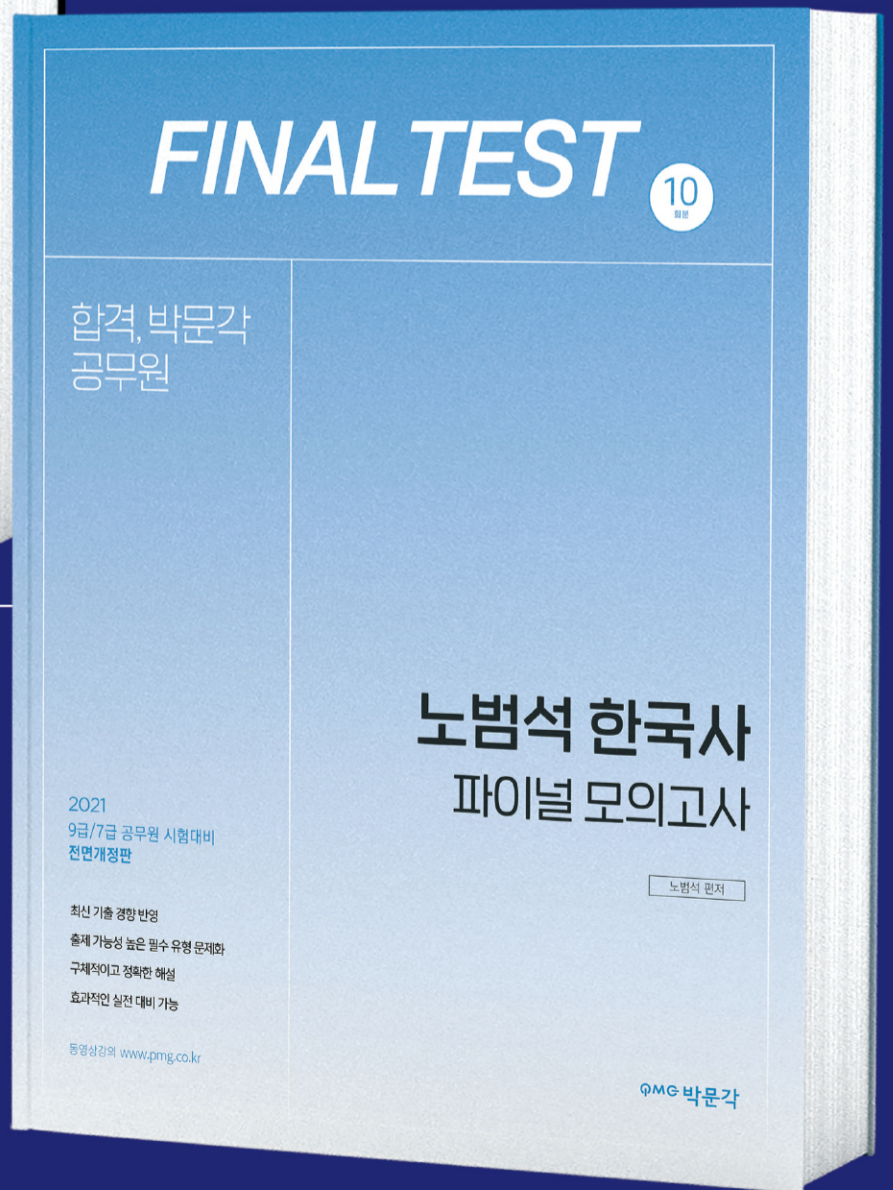
## 2021 국가직 시험 합격 기원

# 한국사 마무리합격시리즈



합격에 꼭 필요한  
단원별 예상문제집

대표  
기출문제  
+  
기출지문  
별도 정리



테마별 모의고사  
5회  
+  
전 범위 모의고사  
5회

출제 가능성이 높은  
필수 유형 문제화

# 「2021년 지방직 9급 공무원 기술직 시험 대비」

## ② 경기도(일반기계·일반전기·일반토목)

『고시기획』은 2021년 지방공무원 9급 시험대비 기술직 채용인원(일반기계·일반전기·일반토목) 및 예년 시험 현황을 총 정리해본다.

### 일반기계(일반) 전년대비 선발인원 소폭 증가

임용기관	선발인원	출원인원	경쟁률	합격선	임용기관	선발인원	출원인원	경쟁률	합격선		
연도	2021년	2020년			연도	2021년	2020년				
경기도	2명	3명	40명	13.33대 1	70점	광주시	2명	4명	28명	7대 1	67점
수원시	3명	2명	18명	9대 1	57점	광명시	1명	1명	5명	5대 1	-
고양시	7명	2명	18명	9대 1	61점	군포시		1명	8명	8대 1	71점
용인시	2명	7명	45명	6.43대 1	69점	하남시	4명	2명	6명	6대 1	71점
성남시	5명	5명	31명	6.2대 1	53.5점	오산시	2명	1명	17명	17대 1	65점
부천시	10명	9명	76명	8.44대 1	74점	양주시		2명	3명	1.5대 1	65점
화성시	2명	5명	43명	8.6대 1	59점	이천시	3명	1명	4명	4대 1	75점
안산시	7명	1명	10명	10대 1	-	구리시	3명	1명	6명	6대 1	-
남양주시	3명	7명	47명	6.71대 1	70점	포천시	4명	2명	2명	1대 1	-
안양시	5명	5명	32명	6.4대 1	58점	동두천시	2명				
시흥시	3명	7명	68명	9.71대 1	68점	가평군	1명				
파주시	2명	2명	20명	10대 1	55.5점	과천시	4명				
의정부시		5명	26명	5.2대 1	72점	양평군	-	1명	1명	1대 1	60점
김포시	2명					연천군	1명	1명	5명	5대 1	-

2021년 경기도 지방직 9급 공무원 일반기계직렬 총 81명(▲일반 80명 ▲장애인 1명)을 선발한다.

각 임용예정기관별 선발예정인원을 살펴보면 ▲경기도 2명 ▲수원시 3명 ▲고양시 7명 ▲용인시 2명 ▲성남시 5명 ▲부천시 10명 ▲화성시 2명 ▲안산시 7명 ▲남양주시 3명 ▲안양시 5명 ▲시흥시 3명 ▲파주시 2명 ▲김포시 2명 ▲광주시 2명 ▲광명시 1명 ▲하남시 4명 ▲오산시 2명 ▲이천시 3명 ▲구리시 3명 ▲포천시 4명 ▲동두천시 2명 ▲가평군 1명 ▲과천시 4명 ▲연천군 1명이다.

지난해 경기도 지방직 9급 공무원 일반기계(일반) 채용 현황을 살펴보면 76명 모집에 559명이 접수하며 평균 7.3대 1의 경쟁률을 기록했다. 17대 1의 가장 높은 경쟁률을 보인 오산시는 1명 모집에 17명이 출원했다. 그 뒤를 이어 ▲경기도 13.33대 1 ▲파주시 10대 1 ▲시흥시 9.71대 1 등이다.

지난해 필기시험 합격선을 살펴보면 이천시 75점으로 최고점을 기록했으며 그 뒤를 이어 ▲부천시 74점 ▲의정부시 72점 ▲경기도·남양주시 70점 등으로 나타났다.

반면 필기시험 합격선이 가장 낮은 53.5점을 기록한 성남시였으며 ▲안산시 ▲광명시 ▲구리시 ▲포천시 ▲연천군에는 필기 합격자가 나오지 않았다.

### 일반전기(일반) 선발인원 다소 증가

임용기관	선발인원	출원인원	경쟁률	합격선	임용기관	선발인원	출원인원	경쟁률	합격선		
연도	2021년	2020년			연도	2021년	2020년				
경기도	2명	2명	34명	17대 1	66점	광주시	2명	1명	2명	2대 1	-
수원시	3명	2명	22명	11대 1	72.5점	광명시	2명				
고양시	5명	3명	38명	12.67대 1	73점	군포시		1명	5명	5대 1	76점
용인시	2명	4명	33명	8.25대 1	64점	하남시	2명	2명	12명	6대 1	68점
성남시		7명	76명	10.86대 1	83점	오산시		1명	18명	18대 1	63점
부천시	12명	3명	32명	10.67대 1	71점	이천시	2명	1명	7명	7대 1	62점
화성시		4명	25명	6.25대 1	71점	구리시	2명	1명	3명	3대 1	75점
안산시	8명	1명	7명	7대 1	53점	안성시		3명	27명	9대 1	75점
남양주시	2명	1명	8명	8대 1	78점	포천시	5명				
안양시	7명	6명	56명	9.33대 1	79점	양평군	2명	2명	11명	5.5대 1	63점
평택시	5명	2명	20명	10대 1	49점	동두천시	4명				
시흥시	2명	7명	69명	9.86대 1	77점	가평군	1명				
파주시	2명	2명	24명	12대 1	84점	과천시	2명	2명	20명	10대 1	68점
김포시	3명					연천군	1명				
의정부시		5명	64명	12.8대 1	73점						

경기도는 2021년 지방직 9급 공무원 일반전기직렬은 총 79명(▲일반 78명 ▲장애인 1명)을 선발할 예정이다.

일반전기 직렬의 각 임용예정기관별 선발예정인원을 살펴보면 ▲경기도 2명 ▲수원시 3명 ▲고양시 5명 ▲용인시 2명 ▲부천시 12명 ▲안산시 8명 ▲남양주시 2명 ▲안양시 7명 ▲평택시 5명 ▲시흥시 2명 ▲파주시 2명 ▲김포시 3명 ▲광주시 2명 ▲광명시 2명 ▲하남시 2명 ▲이천시 2명 ▲구리시 2명 ▲포천시 5명 ▲양평군 2명 ▲동두천시 4명 ▲가평군 1명 ▲과천시 2명 ▲연천군 1명이다.

지난해 경기도 지방직 9급 공무원 일반전기(일반)의 채용현황은 63명 선발예정인원에 출원인원 613명으로 평균 9.73대 1의 경쟁률을 기록했다.

2020년도 일반전기 직렬의 임용예정기관 중 가장 높은 경쟁률 18대 1을 기록한 오산시는 1명 선발인원에 18명이 몰렸다. 그 뒤를 이어 ▲경기도 17대 1 ▲의정부시 12.8대 1 ▲고양시 12.67대 1 ▲파주시 12대 1 ▲수원시 11대 1 등으로 나타났다.

지난해 지방직 9급 공무원 필기시험 합격선 현황을 살펴보면 파주시가 최고점 84점을 기록했으며 성남시가 83점으로 그 뒤를 이었다.

반면 필기시험 합격선이 가장 낮은 지역은 안산시로 53점을 기록했다.

### 일반토목(일반) 선발인원 대폭 감소

임용기관	선발인원	출원인원	경쟁률	합격선	임용기관	선발인원	출원인원	경쟁률	합격선		
연도	2021년	2020년			연도	2021년	2020년				
경기도	7명	15명	50명	3.33대 1	47점	군포시	13명	8명	28명	3.5대 1	56점
수원시	7명	43명	141명	3.28대 1	57점	하남시	10명	5명	23명	4.6대 1	64.5점
고양시	35명	11명	30명	2.73대 1	52점	오산시	10명	10명	20명	2대 1	59점
용인시	39명	28명	31명	1.11대 1	57점	양주시	10명	46명	70명	1.52대 1	53점
성남시	10명	10명	41명	4.1대 1	55점	이천시	10명				
부천시	20명	24명	72명	3대 1	56점	구리시	8명	15명	33명	2.2대 1	53점
화성시	15명	51명	85명	1.67대 1	53점	안성시	16명	15명	13명	0.87대 1	64점
안산시	6명	11명	23명	2.09대 1	54점	포천시	40명	9명	9명	1대 1	54점
남양주시	15명	46명	103명	2.24대 1	51점	의왕시		2명	11명	5.5대 1	58점
안양시	13명					양평군	19명	16명	13명	0.81대 1	53.5점
평택시	11명	27명	38명	1.41대 1	57.5점	여주군	5명	19명	28명	1.47대 1	54점
시흥시	4명	10명	26명	2.6대 1	61점	동두천시	2명	4명	3명	0.75대 1	54점
파주시	24명	19명	33명	1.74대 1	55점	가평군	6명	10명	17명	1.7대 1	63점
의정부시	6명	6명	21명	3.5대 1	67점	과천시	7명	6명	15명	2.5대 1	53점
김포시	13명	10명	20명	2대 1	63점	연천군	3명	13명	17명	1.31대 1	49점
광주시	10명	10명	17명	1.7대 1	58점						

2021년 경기도 지방직 9급 공무원 일반토목직렬은 총 395명(▲일반 381명 ▲장애인 9명 ▲저소득층 5명)을 선발할 예정이다.

각 임용예정기관별 인원을 살펴보면 ▲경기도 7명 ▲수원시 7명 ▲고양시 35명 ▲용인시 39명 ▲성남시 10명 ▲부천시 20명 ▲화성시 15명 ▲안산시 6명 ▲남양주시 15명 ▲안양시 13명 ▲평택시 11명 ▲시흥시 4명 ▲파주시 24명 ▲의정부시 6명 ▲김포시 13명 ▲광주시 10명 ▲하남시 10명 ▲오산시 10명 ▲양주시 10명 ▲이천시 10명 ▲구리시 8명 ▲안성시 16명 ▲포천시 40명 ▲양평군 19명 ▲여주군 5명 ▲동두천시 2명 ▲가평군 6명 ▲과천시 7명 ▲연천군 3명이다.

이는 지난해 선발예정인원 514명(▲일반 499명 ▲장애인 11명 ▲저소득층 4명)보다 대폭 감소한 채용 규모이다.

2020년 경기도 지방직 9급 공무원 일반토목(일반) 시험에서는 1천31명이 출원해 평균 경쟁률 2.07대 1을 기록했다.

2명을 선발하는 의왕시는 출원인원 11명이 몰려 32개 지역 중 가장 높은 경쟁률 5.5대 1을 기록했다. 그 뒤를 이어 5명을 채용하는 하남시가 23명이 출원해 4.6대 1의 경쟁률로 나타났다.

이어 100%의 응시율을 기록한 안성시는 선발인원 15명에 13명만이 접수해 13명 모두 시험에 응시했다.

지난해 필기시험 합격선 현황을 살펴보면 6명을 선발하는 의정부시가 가장 높은 67점을 기록했으며 그 뒤를 이어 5명을 채용하는 하남시가 64.5점으로 나타났다.

반면 합격선이 가장 낮은 지역은 47점을 기록한 경기도였다.

# 박문각 공무원

## 매일 매일 캠퍼터디로 밀착관리!

# 캠관리형 올패스

치밀한 학습관리  
엄격한 시간관리  
실시간 성적관리  
철저한 상벌제도

### 2021 올패스 17기 3월 17일(수) 마감!

### \*캠스터디란?

Camera + Study의 합성어로 카메라로 자신이 공부하는 모습을 촬영하면서 실시간으로 공유하는 공부방식



공무원 전과목  
무제한 수강



박문각 모의고사  
매월 자동배송



49년 노하우의  
프리미엄 학습 서비스



반복학습의 힘  
매일, 매주  
온라인 모의고사



국어, 영어, 한국사  
기본서 3권 무료



밀착 관리 프로그램  
박문각 캠퍼터디



집에서도 매일 실시간 초밀착관리로  
놀라운 점수 상승을 경험해보세요.  
박문각에서는 가능합니다.



# 이유진 국어 최신 개정 총정리(5)

| 이유진 교수 | 박문각남부고시학원

이유진 국어

- ▶이유진출제코드99+ 독해플러스(매운맛) [6주완성]
  - 개강 : 2021/03/05
  - 시간 : [금] 09:00~13:00
- ▶이유진 국어 백일기도 동형모의고사
  - 개강 : 2021/03/01
  - 시간 : [월화수목금토일] 07:20~08:40 [6주완성]

### ★ 개정 어문규정 관련 응용문제 ★

#### 01. 단어의 형성법에 따라 분류한 결과가 옳은 것은?

하여금, 열쇠, 먹었다, 손짓, 돌이키다, 튼질, 숙제하다, 신나다, 맛나다, 메아리, 날짐승, 외톨이, 그만두다

	단일어	파생어	합성어
①	2개	6개	5개
②	2개	7개	6개
③	1개	6개	8개
④	1개	8개	6개

#### 01. ①

- 단일어(2개): 메아리, 먹었다
- 파생어(6개): 하여-금, 돌-이키-다, 튼-질, 숙제-하다(2014년 동사로 사전 등재), 맛-나다, 외톨-이(2016년 개정: 이전 직접 분석 '외-톨이')
- 합성어(5개): 열쇠(열-+-+ㄹ+쇠), 손짓(손+짓), 신나다(신+나다), 날짐승(날-+-+ㄹ+짐승), 그만두다(그만+두다)

#### 02. 밑줄 친 단어에 대한 품사 판단이 적절하지 않은 것은?

- ① 윤국이 는 잘생기고 똑똑한 청년입니다. - 동사
- ② 외팔고 높은 산에 살고 싶다. - 동사
- ③ 웃이 넓어서 더 이상 입을 수가 없다. - 동사
- ④ 누군 못나서 이러고 있는 줄 알아? - 동사

#### 02. ②

② '외팔다'는 '다른 곳과 동떨어져 홀로 있다'라는 뜻의 형용사이다.

#### 최신 품사 개정사항

- 외팔다: (동사)에서 (형용사)로 품사 수정
- 잘생기다: (형용사)에서 (동사)로 품사 수정
- 잘나다: (형용사)에서 (동사)로 품사 수정
- 못나다: (형용사)에서 (동사)로 품사 수정
- 낫다: (형용사)에서 (동사)로 품사 수정
- 못생기다: (형용사)에서 (동사)로 품사 수정
- 빠지다: (보조 형용사)에서 (보조 동사)로 품사 수정
- 생기다: (보조 형용사)에서 (보조 동사)로 품사 수정
- 터지다: (보조 형용사)에서 (보조 동사)로 품사 수정

#### 03. '표준 발음법'에 옳은 것을 모두 고른 것은?

- ㉠참된[참뵈] ㉡교과서[교과서]를 만들어야 한다.
- 근무 태도를 ㉢교과[교과]에 반영하다.
- 그 ㉣창고[창고]에 들어가는 것은 ㉤불법[불뵈] 행위이다.
- ㉦인기척[인기척]을 찾으려고 ㉧안간힘[안간힘]을 썼다.

- ① ㉠㉡㉢㉣
- ② ㉠㉡㉢㉤
- ③ ㉢㉣㉤
- ④ 모두

#### 03. ④ [2017 개정]

- ㉠ 불법[불뵈/불뵈]: [불뵈] 발음도 허용되었다.
- ㉡ 인기척[인기척]: '인기척'과 '안간힘'은 [인끼척], [안간힘]이었으나 [인기척], [안간힘]도 허용되었다.

#### 04. 국어의 표준발음에 대한 설명으로 적절하지 않은 것은?

- ① 한자어에서 'ㄹ' 받침 뒤에 결합되는 자음 'ㄷ, ㅅ, ㅈ'은 된소리로 발음하지만, '불법'은 'ㄹ' 받침 뒤에 결합되는 자음이 'ㅂ'이라 [불뵈]이라고만 발음해야 한다.

- ② '밤이슬, 연이슬'은 'ㄴ' 소리를 첨가하여 발음하되, 표기대로 발음할 수 있다.
- ③ '효과'와 '교과'는 본래 [효:과], [교:과]로 발음했으나, [효:파], [교:파]와 같이 된소리로 발음되는 것을 허용하였다.
- ④ '인기척'과 '안간힘'은 [인끼척], [안간힘]으로 첨가의 된소리되기가 일어나는 단어이나, 된소리를 내지 않는 것도 허용하였다.

#### 04. ①

2017년 표준 발음법 용례 개정으로 불법(不法)은 [불뵈/불뵈]으로 발음할 수 있게 되었다.

#### 05. 다음 중 어문규정에 맞지 않는 문장은?

- ① 내가 하는 말 농담으로 듣지 말아.
- ② 이 빵은 동그랗네.
- ③ 풀을 썬 거름에 걸려서 진 땅에 넘어지고 말았다.
- ④ 저우내 피뿌리고 있던 잿발 하늘이 푸르르게 맑아 온다.

#### 05. ③

2017년에 한글 맞춤법 제57항 용례의 예문이 정정된 것이다.

풀을 썬 거름 → 풀을 썬 거름

[오답해설]

- ① 말아: '말다'에 명령형어미 '-아', '-아라', '-아요' 등이 결합할 때는 어간 끝의 'ㄹ'이 탈락하는 것이 규정이었으나 2015년 탈락하지 않아도 되는 것으로 개정.
- ② 동그랗네: 'ㅎ 불규칙 용언'이 어미 '-네'와 결합할 때는 어간 끝의 'ㅎ'이 탈락하는 것이 규정이었으나 탈락하지 않아도 되는 것으로 개정. (\* 2015 개정)
- ④ 푸르르다: '푸르다'를 강조하는 말로 2015년 표준어로 등재.

#### 06. 밑줄 친 형용사를 맞춤법에 맞게 쓴 것이 아닌 것은?

- ① 상황이 그러니 어찌할 도리가 없어.
- ② 수확한 열매가 조그맣니 많이 속상하겠구나!
- ③ 몸집이 매우 커다래서 웃도 큰 걸 산다.
- ④ 밤새 눈이 내려서 온 세상이 허여네.

#### 06. ②

'조그맣-'에 '-으니'가 결합하면 'ㅎ'이 탈락하고 '으'도 탈락하여 '조그마니'라고 활용해야 한다.

#### \* 2015 개정

- 'ㅎ 불규칙 용언'이 어미 '-네'와 결합할 때는 어간 끝의 'ㅎ'이 탈락하기도 하고 탈락하지 않기도 함.
- '그렇다, 노랗다, 동그랗다, 뿌옇다, 어둡다, 조그맣다, 커다랗다' 등등 모든 'ㅎ 불규칙 용언'의 활용형에 적용됨.
- (예) 생각보다 훨씬 노랗네/노라네.  
이 빵은 동그랗네/동그라네.  
건물이 아주 조그맣네/조그마네.

[오답해설]

- ① '그렇-'에 '-으니'가 결합하면 'ㅎ'이 탈락하고 '으'도 탈락하여 '그러니'라고 활용된다.
- ③ '커다랗-'에 '-아서'가 결합하면 'ㅎ'이 탈락하고 '-아서'가 '-에서'로 나타나서 '커다래서'라고 활용된다.
- ④ '허여-'에 '-네'가 결합하는 경우에는 'ㅎ'이 탈락하는 활용형인 '허여네'와 탈락하지 않는 활용형인 '허여네'를 모두 표준형으로 인정한다.

#### 07. 다음 중 띄어쓰기가 적절한 것은?

- ① 회사를 다닌지 6년 하고 3개월 되었다.
- ② 이번에 우리 중 안 되어도 세 명은 합격할 거다.

- ③ 설거지를 하기는 커녕 그릇을 깨뜨려 버렸다.
- ④ 좀더 큰 새집으로 모셔다 드리다.

#### 07. ①

지	의존 명사	회사를 다닌지 꽤 오래되었다. (경과한 시간)
	어미 일부	아버님, 어머니께서도 안녕하십니까. (불확실)
하고	동사	내가 회사를 다닌 지 6년 하고 3개월이 되었다. ('하고' 꼴로 명사의 단독형과 함께 쓰여) '그것에 그치지 않고 거기에 더하여'의 의미를 나타내는 말로 2015년 추가
	격 조사	철수는 너하고 닮았다. (비교, 기준) 나하고 놀자. (함께) 사소한 오해로 그는 애인하고 헤어졌다. (대상)

#### 3개월

아라비아 숫자 뒤에서 붙여 쓰는 것은 허용이고, 본디 띄어 쓰는 것이 원칙이다.

[오답해설]

- ② 안 되다: '안되다, 못되다, 못하다, 못쓰다' 등의 표현에서 의미가 특수화되면 합성어로 보고 붙여 쓴다. 이 문장의 '안되다'는 '일정한 수준이나 정도에 이르지 못하다('잘되다'의 반대)'라는 뜻이므로 붙여 쓴다.
  - 세 명: 단위 명사 앞 수 관형사는 띄어 쓴다.
  - 합격할 거다: '거다'는 '것(의존 명사)이다'의 준말이므로 용언의 관형형과 띄어 쓴다.
- ③ 는 커녕: 앞말을 지정하여 어떤 사실을 부정하는 뜻을 강조하는 보조사이므로 붙여 쓴다.
  - 깨뜨려 버리다: 연결어미 '-어'로 이어진 본용언 · 보조 용언의 연결이므로 띄어 쓰는 것이 원칙, 붙여 쓰는 것도 허용이 된다.
- ④ 좀더, 새집: 단음절어인 관형사와 명사, 부사와 부사가 연결되는 경우와 같이, 자연스럽게 한 덩어리를 이룰 수 있는 구조는 붙여 쓸 수 있다.
  - 모셔다드리다: 2014년에 '데려다주다'의 높임말로 합성 등재되었으므로 붙여 쓴다.

#### 08. 다음 중 띄어쓰기가 틀린 것은?

- ① 나이순으로 사는 건데 학생이 무슨 고기 씹이나 사왔니?
- ② 요즘 지구상의 모든 동물을 인터넷상으로 다 볼 수 있다.
- ③ 만 하루 만에 김 모 씨가 구출되었다는 보고를 받았다.
- ④ 맨 처음 정상에 오른 사람은 맨뎀으로 등반했다고 한다.

#### 08. ①

-순: '차례'의 뜻을 더하는 접미사  
-씩: '아주 뜻밖'의 뜻을 더하는 접미사

[오답해설]

- ② 예전에 '상'은 물체의 위나 위쪽을 이르는 경우 명사로 보아 앞말과 띄어 적고, '추상적인 공간에서의 한 위치'의 뜻을 더할 경우 접사로 보아 앞말에 붙여 적었다. 하지만 2017년 3월 개정으로 이제 물체 위나 위쪽을 이르는 말도 접사로 보아 붙여 쓰게 되었다.
- ③ 만 하루: 날, 주, 달, 해 따위의 정해진 기간이 꼭 참을 이르는 관형사.
  - 하루 만에: 동안이 얼마간 계속되었음을 나타내는 의존 명사.
  - 모: (주로 성(姓) 뒤에 쓰여) '아무개'의 뜻을 나타내는 대명사.
  - 씨: 그 사람을 높이거나 대접하여 부르거나 이르는 의존 명사.
- ④ 맨 처음: 더 할 수 없을 정도나 경지에 있음을 나타내는 관형사.
  - 맨뎀: '다른 것이 없는'의 뜻을 더하는 접두사.

\* 해당 강의는 박문각온라인(www.pmg.co.kr) '무료특강'에서 확인할 수 있습니다.



# 박문각 공무원

빠른 합격의 지름길! 합격이 있는 관리반!

24

# 박문각 공무원 스파르타 기숙연계반

**노량진실강** + 동강 + 숙소[1인1실] + 식당[고시식당] + 뽕센관리

## 5월 3일(월)개강

### 2022합격 대비 시작반

다음 합격의 주인공은 바로 여러분입니다



2관왕 / 최○진

## 2020년 9급 6개월만에 2관왕 달성



「2021년 공무원시험대비」

# 영어 출제예감 어휘정복 Voca Test(5)

| 정일현 교수 | 박문각 Live 학원

정일현 영어

▶ 빠른 합격을 위한 공시생 스토리  
'공시gogo' (<https://cafe.naver.com/gongsigogo>)

▶ 기본이론

· 시간 : [목] 09:00~13:00

▶ 심화이론

· 시간 : [목] 14:00~18:00

※ 밑줄 친 부분과 의미가 가장 가까운 것을 고르시오.

01.

Supervisors and workers at the scene of labor must be **vigilant** when it comes to safety.

- ① alert                      ② indolent
- ③ drowsy                    ④ imprudent

02.

The north side of the building is very **elaborate**, decorated with fine stone carvings.

- ① pathetic                  ② shabby
- ③ negligible                ④ complicated

03.

In order to repair barns, grow corns, and care for animals, a farmer must indeed be **versatile**.

- ① many-sided              ② uncouth
- ③ banal                      ④ insidious

04.

Smallpox, in particular, ravaged whole communities and is thought to have been a much more direct cause of the **precipitous** decline in Indian population in the 1600s than the numerous wars and skirmishes with European settlers.

- ① eroded                    ② perspiratory
- ③ derisive                  ④ secular

05.

Anthony's **eulogy** of Caesar at his funeral is memorably recorded in a play by Shakespeare.

- ① prayer                    ② malediction
- ③ commendation          ④ retrospect

06.

In a democratic society, it is intrinsic that individuals and groups have the inherent right to **propagate** ideas.

- ① vanquish                 ② relinquish
- ③ disperse                 ④ deteriorate

07.

Japan promised Wednesday to hand over two anti-whale activists who were seized after they leapt aboard a harpoon ship in icy Antarctic

waters, but a **standoff** quickly emerged as the sides traded accusations of piracy on the high seas.

- ① deadlock                 ② equilibrium
- ③ decisiveness            ④ tranquility

08.

As I would not be a slave, so I would not be a master. This **epitomized** my idea of democracy. Whatever differs from this, to the extent of the difference is no democracy.

- ① reiterate                 ② indemnify
- ③ recapitulate             ④ concoct

※ 밑줄 친 부분에 들어갈 적절한 것을 고르시오.

09.

Although the rain was torrential, he stayed dry in her new raincoat that was \_\_\_\_\_ to water.

- ① susceptible              ② flawless
- ③ impervious              ④ ostensible

### [ 정답 및 해설 ]

01. [정답] ①

[해석] 작업현장에서 감독관들과 노동자들은 안전에 유의해야 한다.

[어휘]

vigilant 방심하지 않는(=alert)      supervisor 감독관, 관리자  
indolent 게으른                              drowsy 졸리는  
imprudent 경솔한, 무분별한

02. [정답] ④

[해석] 북쪽 건물은 훌륭한 돌조각으로 만들어진 아주 정교한 것이었다.

[어휘]

elaborate 정교한, 공들인, 복잡한(=complicated)  
carving 조각                                      pathetic 감상적인; 불쌍한, 슬픈  
shabby 초라한, 낡아빠진                      negligible 무시해도 좋은, 하찮은

03. [정답] ①

[해석] 헛간을 고치고 옥수수를 기르고 동물들을 돌보기 위해서 농부는 정말로 다재다능해야 한다.

[어휘]

versatile 다용도의, 다재다능한      barn 헛간  
many-sided 다방면의                      uncouth 투박한  
banal 진부한, 평범한                      insidious 교활한, 음흉한; 잠행성의

04. [정답] ①

[해석] 특히 천연두는 인디언 공동체 전체를 휩쓸어, 1,600년대에 유럽 정착민들과의 수많은 전쟁과 충돌이 초래한 것보다도 훨씬 더 급격한 인디언 인구 감소의 직접적인 원인이 되었던 것으로 생각된다.

[어휘]

smallpox 천연두  
ravage 황폐, 파괴, ..을 약탈하다, 휩쓸다  
skirmish 작은 전투  
precipitous 험한, 가파른 (= steep, abrupt, hasty, vertical ↔ flat, gradual)  
decline 기울다  
gradually 차차, 점차  
erode 침식하다, 부식시키다 (= abrade, corrode)  
perspiratory 땀을 내게 하는, 땀의  
derisive 비웃는, 조롱하는  
secular 세속적인, 현세적인

05. [정답] ③

[해석] 장례식에서 안토니우스가 시저에 대해 행한 찬사들은 세익스피어가 쓴 희곡에 맞지 않도록 기록되어 있다.

[어휘]

eulogy 찬사(=praise, tribute, commendation)  
funeral 장례식                                      prayer 기도  
malediction 저주, 악담                              retrospect 회고, 회상

06. [정답] ③

[해석] 민주주의 사회에서는, 개인과 단체가 사상을 보급시키는 고유한 권리를 갖는 것이 본질적이다.

[어휘]

propagate 널리 퍼다, 선전[보급]하다(= spread, disperse, promulgate ↔ suppress)  
intrinsic 내적인, 본질적인                      vanquish 정복하다, 패배시키다  
relinquish 그만두다, 포기하다                      deteriorate 악화시키다

07. [정답] ①

[해석] 차가운 남극해의 포경선으로 뛰어든 뒤 붙잡힌 두 명의 고래잡이 반대 운동가를 넘겨주겠다고 일본이 수요일에 약속했다. 그러나 양측이 공해상에서 해적행위를 했다고 서로를 비난함에 따라 곧 바로 교착상태에 빠졌다.

[어휘]

equilibrium 평형상태                              decisiveness 결정적임, 단호함  
tranquility 고요, 평온                              hand over ~를 양도하다  
anti-whale 반 고래잡이                              seize 붙잡다  
leap aboard ~에 올라타다                              harpoon ship (작살) 포경선  
waters 영해    standoff 고립, 냉담, 교착상태  
accusation 비난                                      piracy 해적질, 저작권 침해  
the high seas 공해                                      deadlock 난국, 교착상태, 궁지

08. [정답] ③

[해석] 내가 노예가 되지 않을 것이라는 것과 마찬가지로 나는 주인도 되지 않을 것이다. 이렇게 민주주의에 대한 나의 생각을 요약했다. 이것과 다른 것은 무엇이든 그 차이가 어느 정도이건 간에 민주주의가 아니다.

[어휘]

epitomize 요약하다 (=recapitulate)      reiterate 되풀이되다  
indemnify 보상, 배상하다                      concoct 날조하다, 꾸미다

09. [정답] ③

[해석] 비가 억수같이 내렸지만 그는 방수가 되는 새 옷을 입어서 젖지 않았다.

[어휘]

impervious 통하지 않는, 불 침투성의(=impenetrable, impermeable); 영향을 받지 않는(=insusceptible, invulnerable)  
torrential 급류의, 억수 같은; 격렬한, 맹렬한  
susceptible 영향 받기 쉬운, 감염되기 쉬운  
flawless 흠 없는, 완전한  
ostensible 표면상의, 겉치레의

# 박문각 공무원

# 9급 이론종합반

## 3월 15일(월) 개강

박문각 9급 종합반이라면 합격합니다



### 국어/영어/한국사 교재 증정! **종합반 전용**

한권으로 개념을 완벽하게 잡는  
박문각 공무원 기본서 3종

## Good

합리적 가격

기본서 증정

1:1 상담관리

약점 보완  
+  
반복 학습

Ch

카카오톡 플러스친구  
[남부고시학원] 검색

노량진학원 02)815-7819, 3280-9990 | 온라인 02)3489-9500

## 「2021년 국가직 9급 시험대비」 시험 전 다시 풀어보는 한국사 기출 최종정리(2)

| 편집 : 고시기획 | 출처 : 사이버국가고시센터

**14. (가), (나) 시기에 있었던 사실로 옳은 것은?**

	(가)	(나)	
울미사변 발발	울사조약 강제 체결	13도 창의군 서울진공작전 전개	

- ① (가)-시전상인을 중심으로 황국중앙총상회가 조직되었다.
- ② (가)-신민회는 일제가 날조한 105인 사건으로 와해되었다.
- ③ (나)-합경도 관찰사 조병식이 곡물 수출을 막는 방곡령을 내렸다.
- ④ (나)-일제의 황무지 개간권 요구를 반대하기 위해 보안회가 창설되었다.

**15. 다음 전투를 이끈 한국인 부대에 대한 설명으로 옳은 것은?**

아군은 사도하자에 주둔 병력을 증강시키면서 훈련에 여념이 없었다. 새벽에 적군은 황가둔에서 이도하 방면을 거쳐 사도하로 진격하여 왔다. 그런데 적군은 아군이 세운 작전대로 함정에 들어왔고, 이에 일제히 포문을 열어 급습함으로써 적군은 응전할 사이도 없이 격파되었다.

- ① 양세봉이 총사령관이었다.
- ② 미쓰야 협정이 체결되기 직전까지 활약하였다.
- ③ 한국독립당의 산하부대로 동경성 전투도 수행하였다.
- ④ 조선민족전선연맹이 중국 국민당의 지원을 받아 창설하였다.

**16. 단군에 대한 인식을 설명한 것으로 옳지 않은 것은?**

- ① 이승휴의 『제왕운기』에서는 우리 역사를 단군부터 서술하였다.
- ② 홍만종의 『동국역대총목』은 단군 정통론의 입장에서 기술하였다.
- ③ 이규보의 『동명왕편』은 단군의 건국 과정을 다루고 있다.
- ④ 『기미독립선언서』에는 '조선건국 4252년'으로 연도를 표기하였다.

**17. (가)의 체결 이후에 일어난 사실로 옳은 것은?**

청군과 일본군의 개입으로 사태가 악화되자 농민군은 폐정개혁을 제시하며 정부와 (가)을 맺었다. 이에 따라 농민군은 해산하였다.

- ① 농민군이 황토현에서 감영군을 격파하였다.
- ② 고부군수 조병갑이 만석보를 쌓아 수세를 강제로 거두었다.
- ③ 안핵사 이용태가 농민을 동학도로 몰아 처벌하였다.
- ④ 남접군과 북접군이 논산에서 합류하여 연합군을 형성하였다.

**18. 우리나라 문화유산에 대한 설명으로 옳지 않은 것은?**

- ① 개성 경천사지 10층 석탑은 원의 석탑을 본떠 만들어졌다.
- ② 영주 부석사 무량수전은 주심포식 목조 건물이다.

- ③ 부여 정림사지 5층 석탑에서는 백제 무왕의 왕후가 넣은 사리가 발견되었다.
- ④ 김제 금산사 미륵전은 다층 건물이나 내부가 하나로 통한다.

**19. (가), (나)가 설명하는 조약을 옳게 짝 지은 것은?**

(가) 강화도 조약에 이어 몇 달 뒤 체결되었다. 양국의 무제한 유흥을 가능하게 한 규정과 일본정부에 소속된 선박은 항세를 납부하지 않는다는 규정이 들어 있었다.  
(나) 김홍집이 일본에서 황준헌의 『조선책략』을 가져오면서 그 내용의 영향으로 체결되었으며, 청의 적극적인 알선이 있었다. 거중조정 조항과 최해국 대우의 규정이 포함되어 있었다.

- |             |           |     |
|-------------|-----------|-----|
|             | (가)       | (나) |
| ① 조·일무역규칙   | 조·미수호통상조약 |     |
| ② 조·일무역규칙   | 조·러수호통상조약 |     |
| ③ 조·일수호조규부록 | 조·미수호통상조약 |     |
| ④ 조·일수호조규부록 | 조·러수호통상조약 |     |

**20. 다음 글의 저자에 대한 설명으로 옳은 것은?**

부처 동양의 수천 년 교화계(敎化界)에서 바르고 순수하며 광대 정밀하여 많은 성현들이 전해주고 밝혀 준 유교가 끝내 인도의 불교와 서양의 기독교와 같이 세계에 큰 발전을 하지 못함은 어찌서이며...(중략)... 유교계에 3대 문제가 있는지라. 그 3대 문제에 대하여 개량하고 구신(求新)을 하지 않으면 우리 유교는 흥왕할 수가 없을 것이다.

- ① '조선열'을 강조하며 '조선학 운동'을 펼쳤다.
- ② '나라는 형(形)이고 역사는 신(神)'이라고 주장하였다.
- ③ 주석·부주석 체제하의 대한민국 임시정부에서 주석을 역임하였다.
- ④ 『독사신론』에서 민족을 역사서술의 주체로 설정하고 사대주의를 비판하였다.

**21. (가) 시기의 생활상에 대한 설명으로 옳은 것은?**

1935년 두만강 가의 함경북도 중성군 동관진에서 한반도 최초로 (가) 시대 유물인 석기와 골각기 등이 발견되었다. 발견 당시 일본에서는 (가) 시대 유물이 출토되지 않은 상황이었다.

- ① 반달 돌칼을 이용하여 벼를 수확하였다.
- ② 넓은 돌 갈판에 옥수수를 갈아서 먹었다.
- ③ 사냥이나 물고기잡이 등을 통해 식량을 얻었다.
- ④ 영혼 숭배 사상이 있어 사람이 죽으면 흙 그릇 안에 매장하였다.

**22. 조선 전기 문화에 대한 설명으로 옳은 것은?**

- ① 『어우야담』을 비롯한 야담·잡기류가 성행하였다.
- ② 유서(類書)로 불리는 백과사전이 널리 편찬되었다.
- ③ 『동문선』이 편찬되어 우리 문학의 독자성을 강조하였다.
- ④ 중진층을 중심으로 시사가 결성되어 문학 활동을 벌였다.

**23. (가)에 들어갈 기관으로 옳은 것은?**

5월에 조서를 내리기를 "개정 내의 사람들이 역질에 걸렸으니 마땅히 (가)을/를 설치하여 이들을 치료하고, 또한 시신과 유골은 거두어 묻어서 비바람에 드러나지 않게 할 것이며, 신하를 보내어 동북도와 서남도의 굶주린 백성을 진휼하라."라고 하였다.  
-『고려사』-

- ① 의창
- ② 제위보
- ③ 해민국
- ④ 구제도감

**24. 다음 사건이 일어난 왕의 재위 기간에 있었던 사실로 옳은 것은?**

그들 조선군은 비상한 용기를 가지고 응전하면서 성벽에 올라 미군에게 돌을 던졌다. 창칼로 상대하는데 창칼이 없는 병사들은 맨손으로 흙을 쥐어 적군 눈에 뿌렸다. 모든 것을 각오하고 한 걸음 한 걸음 다가드는 적군에게 죽기로 싸우다 마침내 총에 맞아 죽거나 물에 빠져 죽었다.

- ① 군포에 대한 양반들의 면세특권이 폐지되었다.
- ② 금난전권을 제한하려는 통공정책이 시작되었다.
- ③ 결작세가 신설되면서 지주들의 부담이 증가하였다.
- ④ 영정법이 제정되어 복잡한 전세 방식이 일원화되었다.

**25. 밑줄 친 '이 책'에 대한 설명으로 옳은 것은?**

신(臣)이 이 책을 편수하여 바치는 것은...(중략)... 중국은 반고부터 금국에 이르기까지, 동국은 단군으로부터 본조(本朝)에 이르기까지 처음 일어나게 된 근원을 간책에서 다 찾아보아 같고 다른 것을 비교하여 요점을 취하고 읊조림에 따라 장을 이루었습니다.

- ① 성리학적 유교 사관이 반영되어 대의명분을 강조하였다.
- ② 국왕, 훈신, 사림이 서로 합의하여 통사체계를 구성하였다.
- ③ 원 간섭기에 중국과 구별되는 우리 역사의 독자성을 강조하였다.
- ④ 왕명으로 단군조선에서 고려 말까지의 역사를 노래 형식으로 정리하였다.

**26. 밑줄 친 '왕'의 재위 기간에 있었던 사실로 옳은 것은?**

나라 안의 여러 군현에서 공부(貢賦)를 바치지 않으니 창고가 비어 버리고 나라의 쓰임이 궁핍해졌다. 왕이 신을 보내어 독촉하자, 이로 말미암아 곳곳에서 도적이 별떼처럼 일어났다. 이때 원종과 애노 등이 사벌주에 응거하여 반란을 일으켰다.

- ① 발해가 멸망하였다.
- ② 국학을 설치하였다.
- ③ 최치원이 시무책 10여 조를 건의하였다.
- ④ 장보고의 건의에 따라 청해진이 설치되었다.

【 정답 】						
14.	15.	16.	17.	18.	19.	20.
①	③	③	④	③	①	②
21.	22.	23.	24.	25.	26.	
③	③	④	①	③	③	

# 박문각 공무원

2021년 합격을 원한다면 검색창에

**박문각 넷클래스**



# 합격 작전

## 국가직 합격 작전

### 30일 기적의 모의고사

### 국어 임지혜



지금은 비상 상황 라이브 실전 모의고사 시리즈

**매주 월~금 19시 - 20시 10분**  
**3월 2일 개강!**

- ⊙ 지금까지 인강은 잊어라! 실시간 시청&소통 라이브 강의!
- ⊙ 효과없는 문제풀이는 끝내라! 100% 적중문제! 실전 모의고사 특강!

노량진학원 02)815-7819, 3280-9990 | 온라인 02)3489-9500



## 술술술 한자 & 속담(59)

| 전선훈 교수 - 선해국어 네이버 카페  
| 박문각남부고시학원 http://cafe.naver.com/jshgotgan

### 한자어 편 - 鷄肋(계륵)

**[ 훈과 음 ]**

鷄 닭(계)    肋 갈빗대(륵)

**[ 성어의 의미 ]**

- 「1」 그다지 큰 소용은 없으나 버리기에는 아까운 것을 이르는 말.
- 「2」 몸이 몹시 약한 사람을 비유적으로 이르는 말.

**[ 고사 ]**

위(魏)나라 조조가 촉(蜀)나라 유비와 한중이라는 지역을 놓고 싸울 때의 일이다. 한중은 토지가 비옥하고 물산이 풍부한 전략 요충지로서, 조조와 유비 중 누가 이 땅을 차지하느냐에 따라 서로에게 위협이 될 수 있는 지역이었다. 그러나 익주 지역을 점령한 유비가 먼저 한중을 차지해서 세력권 안에 두고 있었다. 조조의 군대는 갈수록 유비 군대의 강력한 방어에 막혀 전진하기도 수비하기도 곤란한 상태가 되었다.

그러던 어느 날 저녁 조조에게 닭국이 바쳐졌다. 조조는 먹자 하니 먹을 것이 없고 버리자니 아까운 닭의 갈비가 꼭 지금의 상황과 같다고 생각되었다. 그때 부하가 야간 암호를 정하려고 찾아왔는데 조조가 무심코 '계륵'이라는 명령을 내렸다. 부하들이 무슨 뜻인지 상의하였으나 아무도 영문을 알지 못하는 가운데, 주부(主簿)로 있던 양수라는 사람이 조조의 속마음을 알아차리고 짐을 꾸리

기 시작하였다. 사람들이 놀라 그 까닭을 묻자 양수는 이렇게 대답했다.

“닭의 갈비뼈는 먹을 만한 데가 없다. 그렇다고 버리기도 아깝다. 공은 돌아가기로 결정하신 것이다”

양수는 고기가 별로 없어 먹자니 먹을 게 없고 버리자니 아까운 부위인 계륵과 마찬가지로 한중 지역이 버리기는 아깝지만 그렇다고 무리해서 지킬 만큼 대단한 땅도 아니라고 생각하는 조조의 의중을 파악한 것이었다. 과연 그의 말대로 조조는 이튿날 철수 명령을 내렸다. 이 이야기로부터 비롯되어, 특별히 쓸모가 있는 것은 아니지만 그렇다고 버리기는 아까운 사물 또는 상황을 계륵(鷄肋)라고 한다.

- 출전 『후한서(後漢書) 양수전(楊脩傳)』

한편 계륵은 몸이 마르고 약한 것을 가리키기도 한다. 죽림칠현(竹林七賢) 중 한 사람인 유령이 술에 취해 어떤 사람에게 시비를 걸었다. 상대가 소매를 걷어붙이고 주먹을 휘두르며 덤벼들자, 유령은 이렇게 말했다.

“워낙 닭의 갈비뼈 같은 빈약한 몸이라 당신 주먹을 받아낼 수 있을지 모르겠소.”

천연덕스러운 유령의 말에 상대는 자기도 모르게 웃음을 터뜨리며 때리는 것을 그만두었다고 한다.

- 출전 『후진서(晉書) 유령전(劉伶傳)』

## 'SPEED' 영단어 암기(90)

**551. conjecture**

: 추측하다(=guess, speculate, theorize, suppose)

- ▷ They **conjectured** on strong grounds. (그들은 강한 근거를 가지고 추측했다.)

**552. improvise**

: 즉석에서 ~하다, 즉흥적으로 ~하다(=make up, extemporize, ad-lib)

- ▷ Leaving his notes behind, he had to **improvise** the lecture. (강의노트를 두고 와서 그는 즉석에서 강의해야 했다.)

**553. dubious**

: 수상한, 의심스러운(=suspect, suspicious, crooked)

- ▷ She is **dubious** about her husband's behavior. (그녀는 남편의 행동에 대해서 의심스러워한다.)

**554. dilemma**

: 진퇴양난, 딜레마(=difficulty, problem, predicament, perplexity, confusion)

- ▷ The government tried to solve the political **dilemma** that it was faced with. (정부는 직면한 정치적 딜레마를 해결하기 위해 노력했다.)

**555. skeptical**

: 회의적인, 의심이 많은(=doubtful, unbelieving)

- ▷ It seems that they are **skeptical** of the effect. (그들은 그 효과에 대해 회의적인 것 같다.)

**556. abrupt**

: 갑작스런, 돌연한, 통명스러운(=unexpected, out of the blue)

- ▷ Her tone was business-like and **abrupt**. (그녀의 말투는 사무적으로 통명스러웠다.)
- ▷ Pope Benedict XVI's **abrupt** resignation seems to have come out of nowhere. (교황 베네딕토 16세의 갑작스런 사임은 아무런 이유도 없는 것처럼 보인다.)

**557. dilute**

: 희석하다, 묽게 하다(=water down, weaken, thin out, mix, adulterate)

- ▷ He added water to **dilute** the liquor. (그는 술을 희석하려고 물을 첨가했다.)
- ▷ My coffee was too strong, so I **diluted** it with more water. (커피가 너무 진해서 물을 넣어 묽게 했다.)

2021년도 9급공무원 시험대비

# 박문각 합격예측 전국 모의고사

" 합격자 3명 중 2명은 1년 내 합격하는 박문각의 진짜 학습관리 "

**성적관리**

과목별 성적비교로 나의 위치 및 강·약점 분석

**해설강의**

명불허전 박문각 교수진의 알찬 무료 해설강의

**합격예측**

전국 응시생대비 직렬별 성적비교를 통해 합격 가능성 예측

**오답노트**

오답노트로 관리하는 과목별 약점 영역

온라인 / 오프라인 동시시행

**2021. 03. 21(일)**

**오전 10:00**

일반행정 / 세무 / 교육행정  
관세 / 교정 / 검찰사무  
마약수사 / 보호 / 사회복지  
출입국관리 / 기술직  
소방직(공채)

\* 박문각공무원 스마터, 기숙연계반을 수강한 60명 중 40명 기준(2020년 국가직 필기(지방직 최종합격자))

# 박문각 공무원



- ✓ 약 력
- ✓ 전 검사
- ✓ 전 서울중앙지검근무
- ✓ 현 변호사
- ✓ 현 박문각공무원 형사법 전임교수

7급·9급·법원·검찰·교정·보호·출판·출판  
경간부·소방간부·경찰·각종승진·군무원

# 김상천 형사법

## 형법·형사소송법 합격비법노트



### 김상천 형법 이론단과

매 흡수달개강(2개월 완성)

- ▶ 대상 : 7급·9급·법원·검찰·경찰·해경·승진·군무원
- ▶ 일 시 : 매주 수·목 09:00~13:00
- ▶ 교 재 : 2021 스파형법(박문각) + 김상천 형법 합격노트(제본)

### 김상천 형사소송법 이론단과

매 흡수달개강(2개월 완성)

- ▶ 대상 : 법원·검찰·교정·보호·출판·출판·해경·승진·군무원
- ▶ 일 시 : 매주 금·토 09:00~13:00
- ▶ 교 재 : 2021 김상천 형사소송법(박문각)+김상천형소송법합격노트(제본)

# 박문각 공무원 스파르타 실강반

합격생이 되는 빠른 방법은 박문각 스파르타 실강반입니다.

합격생 3명 중 2명은

# 1년내 합격



3월 개강반

—2020—  
한국산업의  
미래인재대상 1위

모/집/중

## 모~두 합격기원 대~박 할인 행사



카카오톡에서 박문각 스파르타 채널을 검색해보세요!



노량진학원 02)815-7819, 3280-9990 | 온라인 02)3489-9500



# 박문각 공무원

2021년 합격을 원한다면 검색창에

**박문각 넷클래스** 🔍

# 10점 상승

## 단 5회면

## 10점 UP!

### 하이패스

### 적중 모의고사

핵심요약 끝장모의고사 100제

**행정학 이명훈**



지금은 비상 상황 라이브 실전 모의고사 시리즈

## 무료 모의고사로 마무리!

## 매주 월 19시

- Ⓞ 지금까지 인강은 잊어라! 실시간 시청&소통 라이브 강의!
- Ⓞ 효과없는 문제풀이는 끝내라! 100% 적중문제! 실전 모의고사 특강!

# 「2021년 국가직 9급 시험대비」 시험 전 다시 풀어보는 행정학 기출 최종정리(2)

| 편집 : 고시기획 | 출처 : 사이버국가고시센터

### 14. 앨리슨(Allison) 모형에 대한 설명으로 옳은 것은?

- ① 합리적 행위자 모형에서는 국가전체의 이익과 국가목표 추구를 위해서 개인의 이익을 고려하지 않는 것을 경계하며 국가가 단일적인 결정자임을 부정한다.
- ② 조직과정모형에서 조직은 불확실성을 회피하기 위하여 정책결정을 할 때 표준운영절차(SOP)나 프로그램 목록(program repertory)에 의존하지 않는다.
- ③ 관료정치모형은 여러 다양한 문제에 관심을 갖는 다수의 행위자를 상징하며 이들의 목표는 일관되지 않는다.
- ④ 외교안보문제 분석에 있어서 설명력을 높이기 위한 대안적 모형으로 조직과정모형을 고려하지는 않는다.

### 15. 「정부업무평가 기본법」상 정책평가제도에 대한 설명으로 옳지 않은 것은?

- ① 지방자치단체의 장은 정부업무평가시행계획에 기초하여 자체평가계획을 매년 수립하여야 한다.
- ② 국무총리는 2 이상의 중앙행정기관 관련 시책, 주요 현안시책, 혁신관리 및 대통령령이 정하는 대상부문에 대하여 특정평가를 실시하고, 그 결과를 공개하여야 한다.
- ③ 중앙행정기관 또는 지방자치단체의 소속기관이 행하는 정책은 정부업무평가의 대상에 포함된다.
- ④ 정부업무평가위원회는 위원장 1인과 14인 이내의 위원으로 구성한다.

### 16. 다음 설명에 해당하는 조직의 인간관은?

○인간을 자신의 이익을 극대화하기 위해 행동하는 존재로 본다.  
○인간은 조직에 의해 통제·동기화되는 수동적 존재이며, 조직은 인간의 감정과 같은 주관적 요소를 통제할 수 있도록 설계되어야 한다.

- ① 합리적·경제적 인간관
- ② 사회적 인간관
- ③ 자아실현적 인간관
- ④ 복잡한 인간관

### 17. 정부가 동원하는 공공재원에 대한 설명으로 옳지 않은 것은?

- ① 조세로 투자된 자본시설은 개인이 대가를 지불하지 않는 것으로 인식되어 과다 수요 혹은 과다 지출되는 비효율성 문제가 발생할 수 있다.
- ② 수익자부담금은 시장기구와 유사한 매커니즘을 통해 공공서비스의 최적 수준을 지향하여 자원 배분의 효율성을 제고할 수 있다.

- ③ 국공채는 사회간접자본(SOC) 관련 사업이나 시설로 인해 편익을 얻게 될 경우 후세대도 비용을 분담하기 때문에 세대 간 형평성을 훼손시킨다.
- ④ 조세의 경우 납세자인 국민들은 정부지출을 통제하고 성과에 대한 직접적인 책임을 요구할 수 있다.

### 18. 리더십에 대한 설명으로 옳지 않은 것은?

- ① 특성론에 대한 비판은 지도자의 자질이 집단의 특성·조직목표·상황에 따라 완전히 달라질 수 있고, 동일한 자질을 갖는 것은 아니며, 반드시 갖춰야 할 보편적인 자질은 없다는 것이다.
- ② 행태이론에서는 눈에 보이지 않는 능력 등 리더가 갖춘 속성보다 리더가 실제 어떤 행동을 하는가에 초점을 맞춘다.
- ③ 상황론에서는 리더십을 특정한 맥락 속에서 발휘되는 것으로 파악해, 상황 유형별로 효율적인 리더의 행태를 찾아내기 위한 연구를 수행하였다.
- ④ 번스(Burns)의 리더십이론에서 거래적 리더십은 카리스마적 리더십을 기반으로 하므로 카리스마적 리더십과 중첩되는 측면이 있다.

### 19. 공무원의 근무방식과 형태에 대한 설명으로 옳지 않은 것은?

- ① 유연근무제는 공무원의 근무방식과 형태를 개인·업무·기관 특성에 따라 선택할 수 있는 제도이다.
- ② 시간선택제 근무는 통상적인 전일제 근무시간(주 40시간)보다 길거나 짧은 시간을 근무하는 제도이다.
- ③ 탄력근무제는 전일제 근무시간을 지키되 근무시간, 근무일수를 자율 조정할 수 있는 제도이다.
- ④ 원격근무제는 직장 이외의 장소에서 정보통신망을 이용하여 근무하는 제도이다.

### 20. 품목별 예산제도에 대한 설명으로 옳은 것은?

- ① 지출을 통제하고 공무원들로 하여금 회계적 책임을 쉽게 확보할 수 있는데 용이하다.
- ② 미국 케네디 행정부의 국방장관인 맥나마라(McNamara)가 국방부에 최초로 도입하였다.
- ③ 거리 청소, 노면 보수 등과 같이 활동 단위를 중심으로 예산재원을 배분한다.
- ④ 능률적인 관리를 위하여 구성원의 참여를 촉진한다는 점에서는 목표에 의한 관리(MBO)와 비슷하다.

### 21. 정치·행정 이원론에 대한 설명으로 옳은 것은?

- ① 정당정치의 개입으로부터 자유로운 행정 영역을 강조하였다.
- ② 1930년대 뉴딜정책은 정치·행정 이원론이 등장하게 된 중요 배경이다.

- ③ 과학적 관리론과 행정개혁운동은 정치·행정 이원론의 한계를 지적하였다.
- ④ 정치·정 이원론을 대표하는 애플비(Appleby)는 정치와 행정이 단절적이라고 보았다.

### 22. 우리나라 지방자치에 대한 설명으로 옳은 것은?

- ① 자치사법권은 인정되고 있다.
- ② 지방자치단체의 예산안 편성권은 지방자치단체장에 속한다.
- ③ 자치입법권은 지방의회만이 행사할 수 있는 전속적 권한이다.
- ④ '세종특별자치시'와 제주특별자치도의 '제주시'는 기초자치단체로서 자치권을 가지고 있다.

### 23. 프렌치와 레이븐(French & Raven)이 주장하는 권력의 원천에 대한 설명으로 옳지 않은 것은?

- ① 합법적 권력은 권한과 유사하며 상사가 보유한 직위에 기반한다.
- ② 강압적 권력은 카리스마 개념과 유사하며 인간의 공포에 기반한다.
- ③ 전문적 권력은 조직 내 공식적 직위와 항상 일치하는 것은 아니다.
- ④ 준거적 권력은 자신보다 뛰어나다고 생각하는 사람을 닮고자 할 때 발생한다.

### 24. 다음 설명에 해당하는 정책결정모형은?

지난 30년간 자료를 중심으로 전국의 자연재난 발생현황을 개략적으로 파악한 다음, 홍수와 지진 등 두 가지 이상의 재난이 한 해에 동시에 발생한 지역을 중심으로 다시 면밀하게 관찰하며 정책을 결정한다.

- ① 만족모형
- ② 점증모형
- ③ 최적모형
- ④ 혼합탐사모형

### 25. 정책평가를 위한 측정도구의 타당성과 신뢰성에 대한 설명으로 옳지 않은 것은?

- ① 타당성은 없지만 신뢰성이 높은 측정도구가 있을 수 있다.
- ② 신뢰성이 없지만 타당성이 높은 측정도구는 있을 수 없다.
- ③ 신뢰성은 측정도구의 타당성을 담보할 수 있는 충분조건이다.
- ④ 타당성이 없는 측정도구는 제1종 오류를 범하는 원인이 될 수 있다.

【 정답 】					
14.	15.	16.	17.	18.	19.
③	④	①	③	④	②
20.	21.	22.	23.	24.	25.
①	①	②	②	④	③

# 박문각 공무원

차별화된 **시작**과 **관리**만이 합격한다!!

ON\_LINE  
OFF\_LINE  
동시 진행

# 특화 생존존

[特] [化] [生] [存]



영어  
헤더진

2021 박문각 **공무원** 합격 특화 설명회 

남들과 똑같은 공무원  
시험 준비 과정은 **NO!**

진짜 합격을 위해 남들보다  
**Specialize**한 방법!

박문각 **합격 달성**을 위한  
**특화 전략!**

**03월 13일 (토) 2:00 P.M.**

**박문각 공무원 노량진 대강의실**

노량진학원 02)815-7819, 3280-9990 | 온라인 02)3489-9500

# 박문각 공무원

## 현장 강의 + LIVE ON-LINE 강의

# 박문각

3월 15일  
(월) 개강

# 7급 이론종합반



### 2021 7급 공무원 합격!

## 시작이 합격이다

### 박문각 7급 종합반이라면 합격합니다

국가직 합격반  
(7급 PSAT+ 전문 4과목)

+

지방/서울직 합격반  
(국어+ 전문 4과목)

+

국가직/지방/서울직 합격반  
(국어+ 7급 PSAT+ 전문 4과목)



7급  
PSAT



7급 전문  
과목



수강료  
대폭할인



7급 전문  
교수진



학습 커리큘럼  
관리

# 박문각 공무원

2021년 합격을 원한다면 검색창에

**박문각 넷클래스**



# 꼭 시험전 꼭 봐야하는 쌤쌤이 특강

## 2020 라 직렬 기출 지문

### 행정법 유대웅



지금은 비상 상황 라이브 실전 모의고사 시리즈

## 매주 목/토 19시 - 21시 3월 4일 개강!

- Ⓞ 지금까지 인강은 잊어라! 실시간 시청&소통 라이브 강의!
- Ⓞ 효과없는 문제풀이는 끝내라! 100% 적중문제! 실전 모의고사 특강!

노량진학원 02)815-7819, 3280-9990 | 온라인 02)3489-9500



## 「2021년 7급 시험대비」 경제학 특강(8)

| 조경국 교수 | 박문각남부고시학원

조경국 경제학

- ▶ 2021 기출특강시리즈2 공무원 및 타시험  
단원별 기출문제풀이
- 개강 : 2021/03/15
- 시간 : [월수] 14:00~17:30 [8주]

### 제14장 게임이론

#### Theme 1 게임의 구조

##### 1. 게임이론

전략적 상황에 처해있는 기업들의 형태를 체계적으로 분석하는 틀

##### 2. 게임

둘 이상의 경제주체가 상호연관관계를 통해 자신의 이익을 추구하고 있으나 어느 누구도 그 결과를 마음대로 좌우할 수 없는 경쟁적 상황

##### 3. 게임을 구성하는 요소

- 1) 경기자 player
- 2) 전략 strategy
- 3) 보수 payoff
- 4) 보수행렬 payoff matrix

- ① 경기자들이 선택하는 전략에 따라 그 결과로서 나타나는 보수의 수준을 구체적으로 표로 나타낸 것으로서 게임의 규칙을 의미한다.
- ② 보수행렬에는 경기자, 전략, 보수와 같은 게임의 구성요소가 모두 포함된다.

##### 4. 게임의 종류

- 1) 협조게임
  - ① 경기자들이 공동으로 추구할 전략과 관련하여 서로의 행동을 제약할 계약에 대해 협상하는 과정에서 발생하는 게임
  - ② 예 : 공동연구개발 게임, 공동투자 게임
- 2) 비협조게임
  - ① 경기자들간의 협상없이 경쟁하는 과정에서 발생하는 게임
  - ② 예 : 가격전략게임, 산출전략게임, 광고전략게임

##### 5. 게임의 균형

- 1) 각 경기자들이 선택한 전략에 의해 하나의 결과가 나타났을 때 모든 경기자들이 이에 만족하고 더 이상 전략을 변화시킬 의도가 없는 상태를 의미한다
- 2) 엄밀하게는 그러한 상태에서의 각 경기자들이 선택한 전략의 짝을 균형이라고 한다.

#### Theme 2 우월전략균형

##### 1. 우월전략의 의미

상대방이 어떤 전략을 선택하든간에 나의 보수를 극대화시켜주는 전략을 의미한다.

##### 2. 우월전략의 존재와 우월전략균형

- 1) 특정게임 상황에서 우월전략은 존재할 수도 있고 존재하지 않을 수도 있다.

- 2) 만일 모든 경기자들이 우월전략을 가지고 있다면, 모든 경기자들은 당연히 우월전략을 선택할 것이며 자신의 보수를 극대화 시켜주므로 바꾸지 않으려 할 것이다.
- 3) 따라서 각 경기자들의 우월전략의 짝을 우월전략 균형이라고 한다.

##### 3. 우월전략균형 도출방법

A \ B	기업B의 전략 b1	기업B의 전략 b2
기업A의 전략 a1	8, 8	1, 10
기업A의 전략 a2	10, 1	4, 4

- 1) 만약 기업 A가 전략 a1을 선택하는 경우 기업 B는 주어진 상황에서 자신의 보수를 극대화하는 전략 b2이 최선의 전략이다.

- 2) 만약 기업 A가 전략 a2를 선택하는 경우에도 기업 A는 주어진 상황에서 자신의 보수를 극대화하는 전략 b2이 최선의 전략이다.

- 3) 따라서 기업 B의 경우 상대방이 어떤 전략을 선택하든지 b2가 최적인 전략이다.

- ① 기업 B는 기업 A가 선택할 수 있는 모든 전략에 대하여, 기업 A가 어떤 전략을 선택하든지 관계없이 b2를 선택하는 것이 b1을 선택하는 것보다 더 큰 보수를 준다.
- ② 즉, 항상 자신의 보수를 극대화하는 전략 b2가 존재한다.

- 4) 위와 같은 전략을 우월전략이라고 하며, 모든 경기자의 우월전략을 찾아서 짝을 이룬 것을 우월전략균형이라고 한다

- ① 위에서는 기업 A는 전략 a2, 기업 B는 전략 b2가 우월전략
- ② a2, b2 전략의 조합이 우월전략균형

##### 4. 우월전략균형의 현실성

- 1) 우월전략 및 우월전략균형은 직관적으로 매우 명백하지만 현실적으로 우월전략이 존재하는 게임이 흔하지는 않다.
- 2) 우월전략이라는 것은 상대방 경기자가 선택하는 어떠한 전략에 대해서도, 즉 모든 전략에 대해서 항상 자신의 최적 전략이라는 뜻이므로 상대방이 어떠한 전략을 취하든 관계없이 나 자신이 선택할 수 있는 최선의 전략이 현실에서 항상 존재하기는 어려운 것이다.

#### Theme 3. 내쉬균형

##### 1. 우월전략의 현실성 문제와 내쉬전략의 의미

- 1) 상대방이 어떠한 전략을 취하든 관계없이 나 자신이 선택할 수 있는 최선의 우월전략은 존재하기 어렵다.

- 2) 따라서 이러한 극단적 상황 및 요구를 조금 완화하여 상대방이 전략이 주어졌을 때, 그 때 나 자신이 선택할 수 있는 최선의 전략을 도입해 볼 수 있다.
- 3) 이러한 전략을 내쉬전략이라고 한다.

##### 2. 내쉬균형

- 1) 각 경기자가 상대방의 전략을 주어진 것으로 보고 자신에게 최적인 전략을 선택할 때, 이러한 최적 전략을 내쉬전략이라고 하고, 이 최적전략인 내쉬 전략의 짝을 내쉬균형이라고 한다.
- 2) 내쉬균형은 우월전략균형보다 한층 더 약화된 균형의 개념이기 때문에 우월전략균형이 존재하지 않더라도 내쉬균형은 존재할 수도 있다.

##### 3. 내쉬균형 도출방법

A \ B	기업B의 전략 b1	기업B의 전략 b2
기업A의 전략 a1	10, 5	3, 3
기업A의 전략 a2	3, 3	5, 10

- 1) 우월전략은 존재하지 않으므로, 우월전략균형은 없다.
- 2) 만약 기업 A가 전략 a1을 선택한다고 할 경우 이를 주어진 것으로 보고 기업 B는 주어진 상황에서 자신의 보수를 극대화하는 전략 b1이 최선의 전략이다.
- 3) 이제 기업 B가 전략 b1을 선택할 때 이를 주어진 것으로 보고 기업 A는 주어진 상황에서 자신의 보수를 극대화하는 전략 a1이 최선의 전략이며 따라서 기업 A는 최초로 선택한 전략 a1을 바꿀 유인이 없다.
- 4) 기업 A가 전략 a1 선택을 계속 유지한다면 역시 기업 B도 이를 주어진 것으로 전략 b1을 계속 유지하는 것이 최적이다.
- 5) 결국 기업 A는 전략 a1, 기업 B는 전략 b1을 선택하며 이 전략의 조합이 바로 내쉬균형이 된다.

##### 4. 내쉬균형의 성격

- 1) 우월전략균형의 성격을 가지면 반드시 내쉬균형의 성격을 가진다.
- 2) 내쉬균형이 반드시 파레토효율적이지는 않다.
- 3) 앞에서 살펴본 우월전략균형도 내쉬균형인데, 그 때 내쉬균형은 파레토개선이 가능하였다. 따라서 내쉬균형이 반드시 파레토효율을 보장하지는 않는다.
- 4) 내쉬균형은 복수로 존재할 수 있다. 여기서의 내쉬균형은 a1, b1 그리고 a2, b2 로 2개가 도출된다.

# 박문각 공무원

수험 경제학의 새로운 길!

## 조경국 경제학



# 2021 기출 시리즈 2.

공무원 및 타시험 단원별 기출문제풀이

### 3월 15일 개강

**월 수** 14:00~17:30 [8주]

공무원 기출문제풀이 + 타시험 (회계사, 감평사, 노무사, 계리사) 기출문제풀이

#### 이론분석

문제 해결이 되는  
핵심 기출이론만 요약정리

#### 문제분석

출제자 수준의 문제를  
바라보는 고도의 능력배양

#### 해법분석

제한시간내 답을 찾는  
최적의 솔루션 제공

노량진학원 02)815-7819, 3280-9990 | 온라인 02)3489-9500

바로 듣고, 풀고, 질문하는

# 박문각 ▶

2021 공무원 합격, **박문각** 넷클래스로

"지금온 비상 📢 상황 라이브 실전 모의고사 시리즈"

**국가직 '합격 작전'**  
**30일 기적의 모의고사**

월~금 19시 ~ 20시 10분 3월2일 개강!



국어 임지혜


**임지혜 국어**

화/수/금 07:30~08:40(한자)  
월/금 19:00~20:10(모의고사)

"지금온 비상 📢 상황 라이브 실전 모의고사 시리즈"

**시험 전** **꼭** 봐야 하는  
**2020타적렬 기출**

매주 목/토 19시~21시 3월4일



**유대웅**

목/토 19:00~21:00

**이유진 국어 백일기도**

아침 7시 20분 ~ 8시 40분



**성실하면 문제도 해설도 무료!**

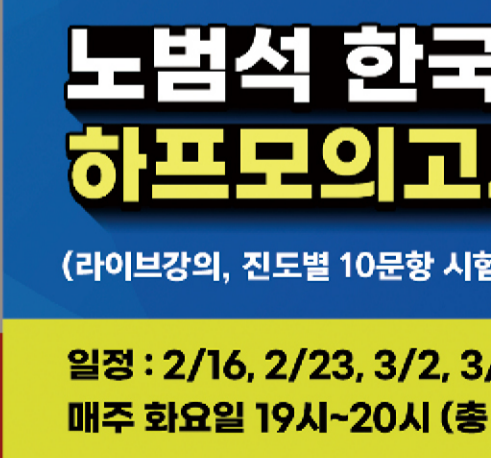
**이유진 국어**

월/일 07:20~08:40(백일기도)

**노범석 한국**  
**하프모의고**

(라이브강의, 진도별 10문항 시험)

일정: 2/16, 2/23, 3/2, 3/9  
매주 화요일 19시~20시 (총 4회)



**노범석**

화 19:00~20:00(하프모의고사)



라이브 실전 모의고사 특강

# NET class

완성됩니다! 문의 02-3489-9500



**행정법**

기출 싹쓰리)



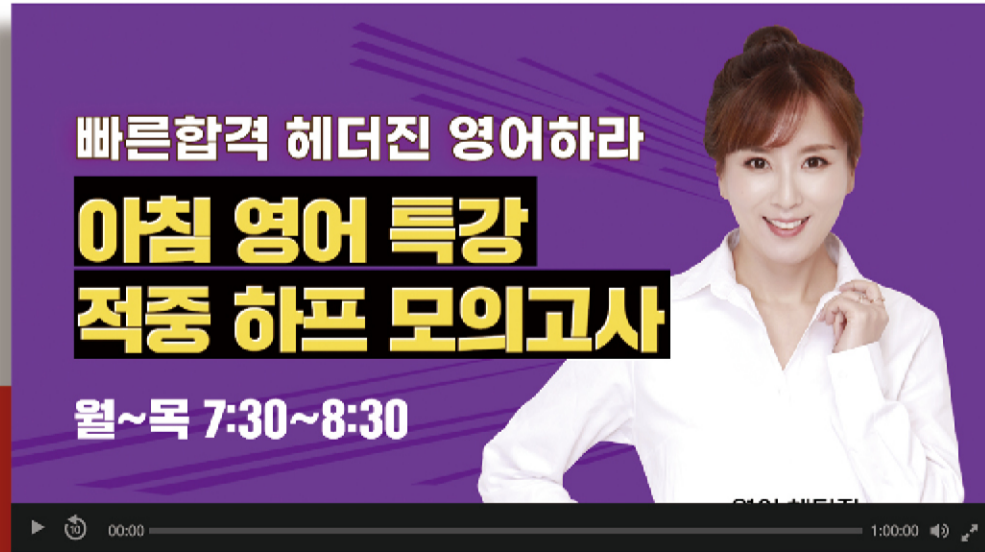
**이명훈 행정학**

월 19:00~21:00(기출 하이패스)



**한국사**

프 모의고사)



**헤더진 영어**

월/목 07:30~08:30(하프 모의고사)

# 「2021년 국가직 9급 시험대비」 시험 전 다시 풀어보는 사회복지학개론 기출 최종정리

| 편집 : 고시기획 | 출처 : 사이버국가고시센터

### 01. 자조집단을 만드는 동기는?

- ① 경쟁
- ② 자선
- ③ 상부상조
- ④ 기업의 사회적 책임감

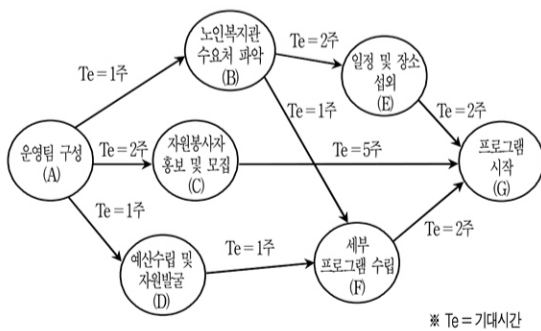
### 02. 사회복지급여 수급권에 대한 설명으로 옳지 않은 것은?

- ① 사회복지급여 수급권은 정당한 이유 없이 불이익하게 변경될 수 없다.
- ② 사회복지급여 수급권은 상속될 수 없다.
- ③ 사회복지급여 수급권을 행사하는 자는 수급 절차 및 과정에서 각종 보고와 자료제출 등의 의무를 이행해야 한다.
- ④ 사회복지급여 수급권은 행정기관의 재량행위에 의해 인정된다.

### 03. 소득재분배에 대한 설명으로 옳지 않은 것은?

- ① 사회보장제도에서 보호하는 위험의 종류와 적용 대상 범위는 소득재분배의 효과에 영향을 미친다.
- ② 자녀가 없는 계층으로부터 자녀가 있는 계층으로 소득이 재분배되는 형태는 수평적 재분배에 해당한다.
- ③ 공적연금제도의 재정조달방식에서 적립방식은 부과방식보다 세대 간 재분배 효과가 더 뚜렷하게 나타난다.
- ④ 누진세를 재원으로 하는 공공부조제도는 기여금을 재원으로 하는 사회보험제도보다 수직적 소득재분배 효과가 더 크다.

### 04. 다음 그림에서 임계경로(critical path)로 옳은 것은?



- ① A → B → E → G
- ② A → B → F → G
- ③ A → C → G
- ④ A → D → F → G

### 05. 리더십이론에 대한 설명으로 옳은 것은?

- ① 리더십 특성이론은 리더가 가진 특성이나 자질을 강조하면서, 그러한 특성과 자질을 학습하면 누구나 리더가 될 수 있다고 주장한다.
- ② 허시와 블랜차드(Hersey & Blanchard)의 상황이론에서는 리더십 유형의 유효성을 높일 수 있는 상황조절변수로 리더의 성숙도를 들고 있다.
- ③ 피들러(Fiedler)의 상황이론에서는 상황의 주요 구성요소로 리더와 부하의 관계, 과업이 구조화되어 있는 정도, 관리자의 지위권력 정도를 제시한다.

④ 블레이크와 머튼(Blake & Mouton)이 제시하는 관리격자이론에서는 중도(middle-of-the-road)형 리더십을 가장 이상적인 리더십으로 간주한다.

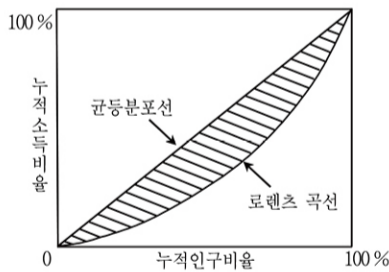
### 06. 최근 우리나라의 가족생활주기 변화현상에 대한 설명으로 옳지 않은 것은?

- ① 초혼 연령이 높아지면서 가족생활주기가 시작되기 전까지의 기간이 길어지고 있다.
- ② 첫 자녀결혼 시작에서 막내 자녀결혼 완료까지의 기간은 출산 자녀 수의 감소로 짧아지고 있다.
- ③ 평균수명 증가, 자녀 수 감소 등으로 인해 가족생활주기가 변화되고 있다.
- ④ 새로운 가족유형이 나타나면서 가족생활주기별 구분이 보다 더 뚜렷해지고 있다.

### 07. 마셜(Marshall)이 제시한 시민권에 대한 설명으로 옳지 않은 것은?

- ① 시민권은 사회권, 참정권, 공민권의 순서로 발달하였다.
- ② 공민권이란 법 앞에서의 평등, 신체의 자유, 언론의 자유 등과 같은 권리를 의미한다.
- ③ 사회권을 보장하기 위한 대표적인 장치로 교육과 사회복지 제도를 제시하였다.
- ④ 투표할 수 있는 권리와 정치과정에 참여할 수 있는 권리는 참정권에 해당한다.

### 08. 로렌츠 곡선에 대한 설명으로 옳지 않은 것은?



- ① 균등분포선과 로렌츠 곡선이 이루는 면적(빈곤 친 부분)이 클수록 소득불평등도는 커진다.
- ② 로렌츠 곡선과 균등분포선이 일치하는 사회에서는 누적인구 비율 20%의 누적소득비율은 20%가 된다.
- ③ 로렌츠 곡선은 전체적인 소득불평등 상태를 알아보는 데 유용하다.
- ④ 한 사회의 모든 구성원의 소득이 같다면 지니계수는 1이 된다.

### 09. 다음 사례에서甲에게 적용되는 사회보험 급여는?

甲은4대사회보험(국민건강보험,산업재해보상보험, 고용보험, 국민연금)이 적용되는 제조업체에서 일하는 30대정규직 근로자이다. 甲은 휴일에 중학교 동창 친구들과 나들이를 갔다가 손목을 다쳤다. 장애 판정을 받을 만큼 심각하지 않았기 때문에, 퇴근 후 거주지 부근 정형외과를 다니며 치료를 받았다. 업무를 수행할 때 약간 불편하지만, 일을 그만둘 정도는 아니므로 현재 정상적으로 근무하는 중이다.

- ① 국민건강보험에 의한 요양급여
- ② 국민연금에 의한 노령연금
- ③ 산업재해보상보험에 의한 장해급여
- ④ 고용보험에 의한 조기재취업수당

### 10. 사회복지조직이론에 대한 설명으로 옳은 것은?

- ① 과학적 관리론(scientific management theory)에 따르면 조직은 갈등과 불화가 존재하는 체계이며, 조직의 목표가 분명치 않아 조직관리자가 우선순위를 정하기 어렵다.
- ② 사회복지서비스의 질은 객관성 있게 측정될 수 있기 때문에 총체적품질관리(TQM: Total Quality Management)는 사회복지조직에 적용하기에 적합한 관리기법이다.
- ③ 제도이론(institutional theory)은 폐쇄체계적 관점에서 조직 자체의 규범이나 규칙 등과 같은 제도에 의해 조직 성격이 규정되고 조직생존이 결정된다고 주장한다.
- ④ 조직군생태학이론(population-ecology theory)은 조직을 개방체계로 인식하면서 조직의 생존은 결국 환경이 결정한다는 결정론적 입장을 취한다.

### 11. 사회복지 분야 자원봉사활동의 위험관리 대책에 대한 설명으로 옳지 않은 것은?

- ① 위험관리 대상은 자원봉사자와 직원에 한정한다.
- ② 아동·청소년은 부모의 동의서를 받는다.
- ③ 자원봉사자들을 자원봉사 상해보험에 가입시킨다.
- ④ 위험관리 담당자를 지정하고 위험관리위원회를 구성하는 등 위험관리시스템을 구축한다.

### 12. 「정신건강증진 및 정신질환자 복지서비스 지원에 관한 법률」상 정신건강전문요원에 해당하지 않는 것은?

- ① 정신건강의학과 전문의
- ② 정신건강임상심리사
- ③ 정신건강간호사
- ④ 정신건강사회복지사

### 13. 다음 괄호 안에 들어갈 사회복지프로그램 평가유형 을 순서대로 바르게 나열한 것은?

(㉠): 프로그램 진행 중에 원활하고 성공적으로 프로그램이 수행되도록 문제점을 찾아내고 수정 보완할 목적으로 실시된다.  
 (㉡): 프로그램 종결 후 연역적 객관적 방법으로 프로그램이 달성하고자 했던 목표를 얼마나 잘 성취했는가의 여부를 평가한다.  
 (㉢): 프로그램 평가를 차후에 종합적으로 검토해 보는 평가를 말하며, 평가에 대한 평가로 표현되기도 한다.

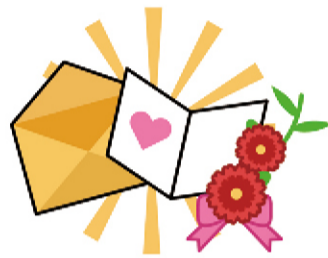
- ① 형성평가    ㉡    ㉢    총괄평가
- ② 메타평가    형성평가    총괄평가
- ③ 총괄평가    메타평가    형성평가
- ④ 형성평가    총괄평가    메타평가

# Human 사회복지직 제자들의 감사의 글

다음카페 '복지와 사람' 최종합격수기 글에서 발췌

## 이상화 제자님

2020년 경기도 수원시 사회복지직 최종합격



선생님께서 하라는 대로 복습을 그날그날 하면서 공부를 했습니다.  
선생님이 가르쳐 주시는 부분에 대해서 열심히 공부를 한다면  
정말 시간을 아끼면서 공부를 효율적으로 할 수 있는 것 같습니다  
(사회복지학개론 100점). 저의 경우에는 사회복지학개론 공부 시간을  
많이 줄여서 다른 과목 공부를 조금 더 할 수 있어서 좋았습니다.

## 안희원 제자님

2020년 충청남도 천안시 사회복지직 최종합격

교수님 감사드립니다. 교수님 강의 2년 동안 들으면서  
결국 합격했습니다. 작년에 교수님 강의를 들으면서 이대로만 공부하면  
합격하겠다는 생각이 들었고 작년 시험에도 사회복지사는 90점을 받았습니다.  
사회복지를 선택과목으로 하니까 다른 과목보다 양도 적지만 시험 볼 때  
10분 내로 풀 수 있어서 영어와 국어에 시간을 더 잡고 풀 수 있었습니다.  
제가 영어를 못해서 2년 동안 고생했는데 사회복지 덕분에 영어에 시간을  
더 투자하여 합격할 수 있었습니다. 지방에 살아서 실강은 한 번도  
듣지 못했지만 항상 뵙고 싶다는 생각을 가지고 있었는데 코로나 때문에  
결국 카페에서라도 감사인사 드립니다.  
항상 건강하시고 앞으로도 좋은 강의 많이 해주세요. 정말 감사합니다.^^

## 2021년 공무원 시험대비

# Human 사회복지학 개론 진도별 문제풀이

3월 17일(수) 개강 수강료: 80,000원  
교재: 프린트진행

**수** 14:00~18:30(4주 완성)

휴먼사회복지학 진도별+실전동형+법령특강 패키지  
-240,000원→ 192,000원 (20% 할인)

[진도별모의고사 주차별 예습범위]

진도별 모의고사	일시	예습범위	예습 범위에 맞춰 예습을 한 후 모의고사를 보고 나서 수업을 듣는 것이 훨씬 더 효과적!!
	1주차 (3월 17일)	제1장~제5장	
2주차 (3월 24일)	제6장~제9장		
3주차 (3월 31일)	제10장~제13장		
4주차 (4월 7일)	제14장~제29장		

## Human 기부금 적립

- 1) 실강 수강생 1명당 휴먼 기부금 5천원씩 적립
- 2) 인강 수강생 1명당 휴먼 기부금 3천원씩 적립

※ 2020년 1년 누계인원에 대한 적립금 11,379,000원을 사회복지공동모금회에 현금기부

## 휴먼 장학금 대폭 상향(실강)

모의고사 평균 점수		공통 선물	
80.0~84.9	30,000원	휴먼상장 수여	샌드 저녁식사
85.0~89.9	50,000원		
90.0~94.9	70,000원		
95.0 이상	100,000원		

## Human 선생님의 깨알 선물

(실강은 매 강좌마다 지급 / 인강은 별도 안내)

- 1) 휴먼 동기부여노트 2) 휴먼 L홀더 2개 3) 휴먼 포스트잇 세트
- 4) 휴먼 3색 볼펜 5) 휴먼 컴퓨터용 사인펜



14. 점심시간 때 학교 운동장에서 선후배 간 폭력이 발생하여 사상자가 발생하였다. 이에 대해 위기개입모델을 적용하고자 할 때, 학교사회복지사의 역할에 대한 설명으로 옳지 않은 것은?

- ① 피해학생을 위협으로부터 안전하게 보호하며 심리적 안정을 취할 수 있는 제반 서비스를 실시한다.
- ② 피해학생이 위기로 인한 분노, 좌절감, 불안, 두려움 등을 적절한 수준에서 표출, 완화할 수 있도록 돕는다.
- ③ 폭력사건 위기와 관련된 다양한 대상에 대한 다각적인 사정을 통해 클라이언트의 성격 변화에 초점을 둔다.
- ④ 위기개입팀의 일원으로 학생들에게 위기사건과 관련된 정확한 사실을 설명하고 긴장을 완화하는 디브리핑(debriefing)을 한다.

15. 「국민기초생활보장법」상 제공하는 급여가 아닌 것은?

- ① 주거급여
- ② 해산급여
- ③ 의료급여
- ④ 장애급여

16. 최근 한국 가족 변화의 특징에 대한 설명으로 옳은 것은?

- ① 부부와 미혼자녀로 구성된 전형적인 핵가족형태의 가구 비율이 꾸준히 증가하고 있다.
- ② 가족주기의 변화로 자녀출산 완료 이후 자녀의 결혼이 시작되기 전까지의 확대완료가 길어지고 있다.
- ③ 초혼 연령과 조혼인율이 지속적으로 내려가 저출산 문제가 심각해지고 있다.
- ④ 가족가치관의 경우 부부간의 의사결정방식에 있어 남편주도형이 주를 이루고 있으며, 부부공동형과 아내주도형은 감소하고 있다.

17. 사회복지 재원의 특징에 대한 설명으로 옳지 않은 것은?

- ① 일반조세를 재원으로 하는 사회복지정책은 안정성과 지속성을 갖는다.
- ② 모금은 「사회복지공동모금회법」을 근거로 공동모금제도를 실시하고 있다.
- ③ 사회보험료는 피보험자의 강제가입에 의해 납부되는 것이 원칙이다.
- ④ 수익자 부담은 저소득층의 자기존중감을 높여 서비스가 남용된다.

18. 다음 사례관리 활동에 대한 설명으로 옳은 것만을 모두 고르면?

ㄱ. 사례관리는 복합적이고 장기적인 욕구를 갖고 있는 사람에 대한 지원활동이다.  
 ㄴ. 사례관리는 지역사회의 다양한 서비스 기관들을 연계하여 종합적인 서비스를 제공하는 활동이다.  
 ㄷ. 사례관리자는 서비스를 연계하고 점검하는 간접적 실천활동과 함께 교육, 상담 등 직접 실천활동을 수행한다.  
 ㄹ. 사례관리 과정에 새로운 욕구가 발견되면 재사정을 통해 서비스를 계속적으로 지원한다.

- ① ㄱ, ㄴ                      ② ㄱ, ㄷ, ㄹ
- ③ ㄴ, ㄷ, ㄹ                ④ ㄱ, ㄴ, ㄷ, ㄹ

19. 사회적 경제조직에 대한 설명으로 옳지 않은 것은?

- ① 사회적 경제조직은 사회문제를 해결한다는 사회적 측면과 자생력을 가져야 한다는 경제적 측면이 동시에 고려되어야 한다.

- ② 사회적 경제조직에는 사회적 기업, 협동조합 등이 있다.
- ③ 사회적 기업이란 정부, 지방자치단체가 출자한 조직이 사회적 기업 인증을 받아 운영하는 공기업이다.
- ④ 서구에서는 오래전부터 일을 통한 복지(workfare)라는 차원에서 관심이 증가하고 있다.

20. 사회복지서비스 중 보편적 서비스에 해당하는 것은?

- ① 우울증 청소년에 대한 상담
- ② 학대 아동에 대한 미술 치료
- ③ 중학생을 대상으로 한 인터넷·약물중독 예방 교육
- ④ 시각장애인을 위한 직업재활서비스

21. 사회복지(social welfare)에서 '사회적(social)'이 의미하는 것으로 적절하지 않은 것은?

- ① 개인, 집단, 사회 전체 간의 사회 내적인 관계를 의미한다.
- ② 영리적인 요소보다는 비영리적인 속성을 갖는다는 의미이다.
- ③ 공동체적 삶의 요소를 중시하는 의미이다.
- ④ 이타적 속성이 제거된 개인적 삶의 요소를 중시함을 의미한다.

22. 사회보험에 대한 설명으로 옳은 것만을 모두 고르면?

ㄱ. 기여에 근거해 급여가 제공되기 때문에 권리성이 강하다.  
 ㄴ. 자산조사를 통해 급여를 제공한다.  
 ㄷ. 미래에 닥칠 위험에 대응하기 위한 예방적 성격을 갖는다.  
 ㄹ. 누구나 일정한 인구학적 요건만 갖추면 급여를 지급한다.

- ① ㄱ, ㄴ                      ② ㄱ, ㄷ
- ③ ㄴ, ㄹ                      ④ ㄴ, ㄷ, ㄹ

23. 서구 사회복지의 발달과정에 대한 설명으로 옳지 않은 것은?

- ① 중세시대 사회복지는 교회나 수도원을 중심으로 한 자선의 형태로 수행되었다.
- ② 엘리자베스 구빈법은 빈민구제에 대한 국가의 책임을 인정한 법이다.
- ③ 영국의 자선조직협회는 우애방문원을 통해 가정방문 및 조사, 지원활동을 실시하였다.
- ④ 국가주도 사회보험제도는 20세기 초 영국에서 최초로 도입되었다.

24. 사례와 방어기제의 연결이 옳지 않은 것은?

- ① 다 엄마 때문에 실패했잖아-투사
- ② 대소변을 잘 가리던 아이가 동생이 태어나자 어머니의 관심을 끌기 위해 다시 대소변을 가리지 못하게 되었다-퇴행
- ③ 당신이 잘못해 놓고 더 화를 내면 어떡해?-부정
- ④ 저 남편은 부인을 때리고 나서는 꼭 퇴근 시간에 꽃을 사오더라-취소

25. 사회복지 조사연구의 과정을 순서대로 바르게 나열한 것은?

ㄱ. 조사설계                      ㄴ. 문제설정  
 ㄷ. 자료처리 및 분석            ㄹ. 자료수집  
 ㅁ. 결과해석 및 보고서 작성

- ① ㄱ→ㄴ→ㄷ→ㄹ→ㅁ
- ② ㄱ→ㄴ→ㄹ→ㄷ→ㅁ
- ③ ㄴ→ㄱ→ㄹ→ㄷ→ㅁ
- ④ ㄴ→ㄱ→ㄷ→ㄹ→ㅁ

26. 에스핑 앤더슨(Esping-Andersen)의 복지국가 유형 중 자유주의 복지국가에 대한 설명으로 옳은 것은?

- ① 탈상품화의 정도가 매우 높다.
- ② 민간부문의 역할은 미미하고, 공공부분의 역할을 강조한다.
- ③ 공공부조 프로그램을 상대적으로 중시한다.
- ④ 보편주의적 원칙을 강조한다.

27. 학생 A의 폭력 문제를 안고 있는 가정을 대상으로 사례관리를 실시하려고 한다. 사례관리 과정을 순서대로 바르게 나열한 것은?

ㄱ. 문제와 관련된 전문가들이 모여 필요한 서비스를 확인하고 서비스의 우선순위를 정한다.  
 ㄴ. 학생 A의 폭력 정도와 이유에 대해 학생 A 및 가족들과 인터뷰한다.  
 ㄷ. 서비스를 제공하면서 학생 A의 폭력성 변화 여부를 점검한다.  
 ㄹ. 가족구성원에게 사례관리에 대해 어떻게 느꼈는지 조사한다.

- ① ㄱ→ㄴ→ㄷ→ㄹ
- ② ㄴ→ㄱ→ㄷ→ㄹ
- ③ ㄹ→ㄱ→ㄴ→ㄷ
- ④ ㄹ→ㄴ→ㄱ→ㄷ

28. 가족복지정책에 대한 설명으로 옳지 않은 것은?

- ① 육아휴직제도는 만 8세 이하 또는 초등학교 2학년 이하의 자녀를 가진 근로자에게 1년 이내의 휴직을 허용하는 것이다.
- ② 출산전후휴가란 산모와 태아의 건강보호를 위해 임신 중인 근로자가 출산전후에 유급출산휴가를 사용하는 것을 말한다.
- ③ 양육수당은 어린이집을 이용할 경우 소득을 고려하여 '아이행복카드'를 통해 보육료를 차등 지원하는 제도이다.
- ④ 아이돌봄 서비스는 맞벌이 가정, 다문화가족 등 양육 부담 가정에 아이돌보미가 돌봄을 제공하는 서비스이다.

29. 국민기초생활보장제도에 대한 설명으로 옳지 않은 것은?

- ① 소득인정액은 개별가구의 소득평가액과 재산의 소득환산액을 합한 금액이다.
- ② 부양의무자는 수급권자를 부양할 책임이 있는 사람으로서 수급권자의 1촌 직계혈족 및 그 배우자가 된다.
- ③ 기준 중위소득은 보건복지부장관이 고시하는 국민 가구소득의 중위값을 말한다.
- ④ 의료급여와 생계급여는 부양의무자 기준을 적용하지 않는다.

30. 측정수준과 그에 대한 예시를 옳게 짝 지은 것은?

- ① 명목척도 - 학점, 몸무게
- ② 서열척도 - 결혼 여부, 성별
- ③ 등간척도 - 토익(TOEIC) 점수, 지능지수(IQ)
- ④ 비율척도 - 학년, 온도

【 정답 】									
01.	02.	03.	04.	05.	06.	07.	08.	09.	10.
③	④	③	③	③	④	①	④	①	④
11.	12.	13.	14.	15.	16.	17.	18.	19.	20.
①	①	④	③	④	②	④	④	③	③
21.	22.	23.	24.	25.	26.	27.	28.	29.	30.
④	②	④	③	③	③	②	③	④	③

# 박문각 군무원




행정 군수 정보

≡ 군무원 주요 3개 직렬 동시 개강! ≡

# 스파르타 집중관리반

합격 노하우 박문각 군무원 × 최적화된 1:1 집중 관리시스템 스파르타

★ <b>기출문제</b> (3월 개강)	★ <b>동형모의고사</b> (6월 개강)	★ <b>실전마무리</b> (7월 개강)
기출문제를 통한 <b>핵심 정리</b>	동형모고를 통한 <b>실전감각 키우기</b>	핵심 내용 완벽정리를 통한 <b>시험 준비 끝!</b>

<b>특별한 혜택</b>	 지정좌석 자습실	 군무원 올패스 제공	 1:1 집중관리	 집중관리 및 멘토링
	*스파르타 집중 관리반 수강시에만 제공			



**런칭 기념  
50% 할인**

군무원 전용 프로그램 + 최강의 강사진  
★ 박문각으로 군무원 하자!



### 「2021년 3월6일 제1차 경찰공무원 시험」 한국사 기출문제 및 정답

| 편집 : 고시기획 | 출처 : 경찰청인터넷원서접수센터

**01. 다음 풍습이 있었던 국가에 대한 사실로 옳은 것은?**

혼인할 때 말로 미리 정하고, 여자의 집에서 자기들이 살고 있는 큰 집 뒤에 조그만 집을 짓는다. …… 자식을 낳아서 장성하면 부인은 남편의 집으로 돌아간다.

- ① 큰 새의 깃털을 사용하여 장사를 지냈다.
- ② 관리가 뇌물을 받으면 3배를 추징하였다.
- ③ 대가들은 스스로 사자, 조의, 선인을 두었다.
- ④ 다른 마을을 함부로 침범하면 소, 말 등으로 배상하였다.

**02. 다음 내용의 비석이 세워진 국가에서 있었던 사실로 옳은 것은?**

하늘 앞에 맹세한다. 지금부터 3년 이후까지 충도(忠道)를 지키고 잘못이 없기를 맹세한다. 만약 이 서약을 어기면 하늘로부터 큰 벌을 받을 것을 맹세한다.

- ① 거칠부가 『국사』를 편찬하였다.
- ② 태학을 창설하여 유교를 교육하였다.
- ③ 방군제를 실시하여 지방 제도를 재정비하였다.
- ④ 담로에 왕족을 파견하여 지방에 대한 통제를 강화하였다.

**03. ㉠, ㉡의 국가에서 실시한 제도로 옳게 짝지은 것은?**

신이 숙위원(宿衛院)의 보고를 보았더니, 왕자 대봉에게 글을 올려 ( ㉠ )를 ( ㉡ )보다 윗자리에 앉게 해 달라고 주청하였던 사실을 알게 되었습니다.

- |              |        |
|--------------|--------|
| ㉠            | ㉡      |
| ① 3성 6부      | 사심관 제도 |
| ② 5경 15부 62주 | 상수리 제도 |
| ③ 9주 5소경     | 빈공과    |
| ④ 9서당 10정    | 주자감    |

**04. 다음 중 시기적으로 두 번째에 발생한 사건은?**

- ① 김현창의 난
- ② 대공의 난
- ③ 원종과 애노의 난
- ④ 장보고의 난

**05. 밑줄 친 '왕'의 재위 기간에 있었던 사실로 옳은 것은?**

세자 대광현이 수만 명을 이끌고 투항하였다. 왕이 대광현에게 성과 이름을 하사하고 그 들을 후하게 대우하였다.

- ① 왕규의 난이 일어났다.
- ② 광군을 조직하여 거란의 침략에 대비하였다.
- ③ 고구려의 수도였던 평양을 서경이라 하였다.
- ④ 귀법사를 창건하여 화엄종을 통합하게 하였다.

**06. 다음 중 고려에서 사용한 연호는 모두 몇 개인가?**

광덕, 대흥, 수덕만세, 건원, 인안, 준풍, 천수

- ① 1개
- ② 2개
- ③ 3개
- ④ 4개

**07. ㉠에 들어갈 무신 집권자 때의 사실로 옳은 것은?**

이의방 → 정중부 → ( ㉠ ) → 이의민 → 최충헌

- ① 정방을 설치하여 인사권을 장악하였다.
- ② 사병 집단인 도방을 처음으로 조직하였다.
- ③ 교정도감을 설치하여 권력 기반을 강화하였다.
- ④ 왕에게 봉사 10조를 올려 개혁안을 제시하였다.

**08. 다음은 몽골이 고려를 침략했을 때의 사건들이다. 시기 순으로 옳게 나열한 것은?**

㉠ 강화 천도	㉢ 귀주성 전투
㉡ 대장도감 설치	㉣ 살리타(撒禮塔) 사살

- ① ㉠-㉢-㉡-㉣
- ② ㉠-㉡-㉣-㉢
- ③ ㉢-㉠-㉡-㉣
- ④ ㉢-㉠-㉣-㉡

**09. 조선 시대 신분제에 대한 다음 설명 중 옳은 것은 모두 몇 개인가?**

- 조례, 나장, 일수 등은 상민에 속하였다.
- 공노비에게 유외잡직이라는 벼슬이 주어지기도 하였다.
- 양반은 과거를 통하지 않고는 관직에 나아갈 수 없었다.
- 세종 때 서얼차대법이 제정되어 서얼의 문과 응시가 제한되었다.

- ① 1개
- ② 2개
- ③ 3개
- ④ 4개

**10. 임진왜란 중 일어난 다음 전투를 시기 순으로 옳게 나열한 것은?**

- ㉠ 조·명 연합군은 평양성을 탈환하였다.
- ㉡ 권율은 행주산성에서 왜군을 대파하였다.
- ㉢ 이순신은 한산도에서 왜군을 크게 무찔렀다.
- ㉣ 김시민은 진주성에서 왜군에 맞서 싸워 대승을 거두었다.

- ① ㉠-㉢-㉡-㉣
- ② ㉠-㉡-㉣-㉢
- ③ ㉢-㉠-㉡-㉣
- ④ ㉢-㉡-㉠-㉣

**11. (가), (나)의 현실 인식을 가진 세력에 대한 설명으로 옳지 않은 것은?**

(가) 오늘날에 시세를 헤아리지 않고 경솔히 오락개와 관계를 끊다가 원수는 갚지 못하고 패배에 먼저 이르게 된다면, 또한 선왕께서 수치를 참고 몸을 굽혀 종사를 연장한 본의가 아닙니다. 삼가 원하건대 전하께서는 마음을 굳게 정하시기를 '이 오락개는 임금과 아버지의 큰 원수이니, 맹세코 차마 한 하늘 밑에 살 수 없다.'고 하시어 원한을 축적하십시오.

(나) 우리를 저들과 비교해 본다면 진실로 한 치의 나은 점도 없다. 그럼에도 단지 머리를 깎지 않고 상투를 튼 것만 가지고 스스로 천하에 제일이라고 하면서 지금은 옛날의 중국이 아니라고 말한다. 그 산천은 비린내 노린내 천지라고 나무라고, 그 인민은 개나 양이라고 욕을 하고, 그 언어는 오락개말이라고 모함하면서, 중국 고유의 훌륭한 법과 아름다운 제도마저 배척해 버리고 만다.

- ① (가) - 명 황제의 제사를 지내기도 하였다.
- ② (가) - 북벌에 필요한 군사력을 강화하고자 하였다.
- ③ (나) - 화이론에 따라 국제 문제를 해결하고자 하였다.
- ④ (나) - 청의 중국 지배 현실을 인정해야 한다고 주장하였다.

# 박문각 경찰

## 2021년 2차 경찰시험대비

# 전원합격 관리반

[ 심화이론 + 진도 별 기출문제 + 전 범위 + 마무리특강 ]

개강  
이벤트

### 프리미엄 자습실 선착순 무료제공

\* 2021. 2차대비 6개월 종합반 수강생에 한함 \* 경찰시험 성적표 제시 필요



한국사 이운우

영어 정일현

형법 오상훈

경찰학개론 황준혁

형소법 김상천

경찰학개론 한상기

	월	화	수	목	금	토
09:00 - 13:00	형사소송법 (김상천교수)	형 법 (오상훈교수)	경찰학 (한상기교수)	한국사 (이운우교수)	영 어 (정일현교수)	경찰학 (황준혁교수) 10:00~14:00

\* 학원과 시험 일정에 따라 시간표는 일부 변경될 수 있습니다.

[심화이론+기출문제풀이+전 범위 패키지]

### 6개월 전원합격관리반 (5과목)

2021.03.15~2021.8월

~~2,450,000원~~ **50% 할인가 1,225,000원**

[심화이론]

### 2개월 심화이론종합반 (5과목)

2021.03.15~2021.05.01

~~700,000원~~ **20% 할인가 560,000원**

노량진학원 02)3280-1112 | 온라인 02)3489-9500










# 박문각 경찰

박문각 경찰의 합격을 만든 것은 바로 **[관리]**였습니다.

단순히 강의만 듣는 학습이 아닌 모의고사와 상담을 통한 제대로 된 학습관리

내게 맞는 공부습관을 찾아주는 **맞.춤.형 관리**

# 박문각 경찰 관리형 올패스

 <p>경찰 전과목 <b>12개월 무제한 수강</b></p>	 <p>2022년 대비 <b>개편과목 강좌 편성</b></p>	 <p>경찰 전용 <b>모의고사 12회 제공</b></p>
 <p>출제경향에 맞춘 <b>완벽한 커리큘럼</b></p>	 <p>박문각 교수님들의 <b>온라인 상담</b></p>	 <p>모의고사 <b>집으로 자동배송</b></p>

## 박문각 북스파

2021년대비 박문각 공인중개사  
대표 저자별 요약집(필수서) & 기출문제 출간~!

· 공인중개사의 名品 ·

# 박문각 공인중개사 강의용 교재

박문각 공인중개사에서 강의용으로 사용이 되는  
요약집(필수서) & 기출문제를  
북스파에서 구매시 추가 도서할인쿠폰을 드립니다.

- 2021년 대비 박문각 공인중개사 요약집(필수서) & 테마기출문제를 북스파에서 1권이라도 구매 시
- 2021년 1월 ~ 2월 동안 1권이라도 구매 시 3월 초 도서할인쿠폰 일괄 지급
- 3월 동안 1권이라도 구매 시 4월 초 도서할인쿠폰 일괄 지급 | 4월 동안 1권이라도 구매 시 5월 초 도서할인쿠폰 일괄 지급

구매 시 혜택

매달 매달  
공인중개사  
추가 1,000원

COUPON

매달 매달  
공인중개사 도서  
추가 1,000원 할인쿠폰  
100% 지급

# 박문각 노무사

# 박문각 노무사

검증된 강의, 2020년 2차 시험 적중!  
올패스로 무제한 수강까지  
노무사 시험은 박문각이 정답입니다

<p>현직 노무사의 현업 issue</p> <p><b>완벽 적중!</b></p> <p>노동법 유정수 노무사</p>	<p>GS 모의고사 적중 신화</p> <p><b>100% 적중!</b></p> <p>인사노무관리 임현진 노무사</p>	<p>출제경향에 따른 완벽 교재</p> <p><b>교재 100% 적중</b></p> <p>행정쟁송법 조홍주 교수</p>	<p>경영학 박사!</p> <p><b>적중의 신神</b></p> <p>경영조직론 윤미경 교수</p>	<p>입성과 동시에 적중!</p> <p><b>민소법 최강자</b></p> <p>민사소송법 이혁준 교수</p>
---	---	--	---	--

박문각 교수님들과 현직  
노무사님이 직접 첨삭  
해주시는 높은 퀄리티의  
'온라인 첨삭반' 덕분에  
오직 인강만으로도 노무사  
2차 시험에 합격할 수 있었습니다.



2차 합격 수강생 박\*을



2차 합격 수강생 한\*진

깔끔한 자료와,  
컴팩트한 교재가 좋았으며,  
GS3기 때 나눠주신 자료의 주제가  
실제 시험에 출제가 되어서  
큰 도움이 되었습니다.



## 「2022학년도 중등학교교사 임용후보자 선정경쟁시험 대비」 김정겸 교육학 실전모의고사(2)

| 김정겸 교수 | 박문각임용고시학원

### 【 정답 해설 】

#### I. 서론

코로나19는 교육과정의 변화를 야기 하였다. 따라서 교수방법도 대면 교육에서 비대면 교육으로 전환되었다. 따라서 e-learning의 방식인 U-learning, Flipped learning의 중요성이 대두되었으며 포스트 코로나를 대비하기 위한 blended learning이 강조되고 있다. e-learning을 통한 원격교육의 방식은 학습자 역량을 개발하기 위한 교육과정의 도입이 필요하며 그 교육과정에 따른 평가방식에 대한 전환도 이루어 져야 한다.

#### II. 본론

2015년부터 서울시교육청 지정 **미래학교 연구학교는 유비쿼터스 학습환경을 구축한 학교**다. 학교 전 구역에 무선인터넷 환경이 마련돼 있으며 태블릿PC, 스마트폰, 아이패드 등 학생당 1기기를 보유하고 있는 수준이다. 이 학교는 블렌디드 러닝으로 수업을 진행하고 있는데 학생들이 학습플랫폼에 접속해 다양한 기록을 남기면 교사가 피드백하고 부족한 부분은 재도전하는 게 어느 정도 일상화 됐다. **예전에는 수업 준비시간보다 수업을 실행하는 시간이 많았다면 지금은 준비시간이 늘어나고 학생 개별 피드백 시간이 월등히 늘어났다.**

유비쿼터스(Ubiquitous)는 '어디에나 있는'이라는 뜻이다. 여기에 '언제든지'라는 시간적 개념이 추가되어서 유비쿼터스는 '언제, 어디서나'라는 뜻이다. **유비쿼터스 학습(U-learning)은 유비쿼터스 환경을 기반으로 학생들이 시간, 장소, 환경 등에 구애받지 않고 일상생활 속에서 언제, 어디서나 원하는 학습을 할 수 있는 교육형태이다[1점]**. U-러닝은 누구나 언제, 어디서나, 어떠한 단말기를 이용해서도 정보를 주고받을 수 있는 환경을 기제로 한다. 유비쿼터스 시대는 사람을 중심으로 컴퓨터가 인간의 생태환경에 통합되어 인간의 활용을 지원하고 촉진하게 된다. 그러므로 **유비쿼터스 시대의 교육의 특징은 사람이 중심이 되는 교육, 실생활과 밀접히 관련되어 현실감이 증대되는 교육, 참여와 상호작용이 활성화되는 교육[1점]**이다.

실시간 쌍방향 수업은 제시된 지문에서 문제가 되고 있는 녹화된 수업이 아니라 지정한 시간에 학생들이 Zoom 플랫폼에 참여하는 것이다. 이때 거꾸로 수업방식(Flipped learning)을 이용하는 것이 효과적이다. **Flipped learning은 교사가 미리 주제를 제시하고 학생들이 준비해온 각자의 생각을 online을 통해 토론하는 방식[1점]**이다. Flipped learning에서 **교사는 중재자 역할[1점]**만 하고 평가 시기는 수업 중에 이루어 지고 평가 내용은 학생의 참여도, 비판적 사고, 상호 소통 능력, 창의적인 생각 등에 따라 학생을 평가[1점]한다.

향후 on-off line 강의가 병행되는 블렌디드 러닝의 확산이 필요하다. 블렌디드 러닝은 e-러닝의 한계에서 벗어나기 위해서 더욱 거시적인 차원에서 종합적으로 문제를 분석하고 대안을 구축하는 방안으로써 **블렌디드 러닝은 학습의 효과성을 향상시키고 학습경험을 극대화하기 위하여 온라인과 오프라인 학습환경 뿐만 아니라 다양한 학습방법과 매체를 결합하여 활용하는 교수-학습 방법[1점]**이다. 블렌디드 러닝에서 온라인과 오프라인을 통합하는 일반적인 혼합 방식[2점]으로는 다음 4가지가 있다. ① **학습공간의 통합**으로 오프라인 학습과 온라인 학습을 서로 결합하는 것이다. ② **학습형태의 통합**으로 자기조점학습과 협동학습을 적절히 결합하는 것이다. ③ **학습유형의 통합**으로 구조화된 학습과 비구조화된 학습을 적절히 결합하는 것이다. ④ **학습내용의 통합**으로 기성형 콘텐츠와 주문형 콘텐츠를 결합하는 것이다.

코로나 시대에 학교 교육의 성공을 위해서는 학교 수업의 질이 높아져야 하는데, 교사에 대한 지원이 핵심이라고 생각한다. '교육의 질은 교사의 질을 넘을 수 없다'는 말이 있다. 교사의 질을 높이기 위해 교과협의회, 커뮤니티 등 교원 학습공동체를 통해 교사의 수업전문성을 제고해야 한다. **교원 학습공동체의 개념은 교원들이 자발성, 동료성, 전문성을 바탕으로 학생중심, 수업중심 활동 목표로 학생의 학습 과 성취에 초점을 두고, 소통과 협력으로 유기적인 네트워크를 형성하여 공동 성장을 위한 연구 활동을 실천한 후 결과를 나누는 활동이다[1점]. 그 절차[2점]는 다음과 같다.**

#### ① 교원학습공동체 조직한다.

교원 대상 교원학습공동체 운영 계획을 안내하여 자발성·동료성·전문성을 바탕으로 조직을 한다. 다만, 초청 강연 중심·취미(동호회) 활동 중심 운영, 공동연구와 공동실천 계획 누락, 일시적 조직 등의 경우는 학습공동체에서 제외하는 것으로 한다.

#### ② 연구활동 주제 설정한다.

학생중심·수업중심의 연구 활동에 초점을 두어, 연구활동 주제를 선정하고 가치와 비전을 공유한다.

#### ③ 연구활동 진행한다.

주제 관련 연구활동을 협력적으로 활발하게 전개한다.

#### ④ 연구활동 주제와 수업혁신을 융합한다.

연구활동 주제와 수업혁신과의 융합을 실천함으로써 보람과 성취를 경험한다.

#### ⑤ 일반화시킨다.

그동안의 활동 결과를 정리하고 학교 내·외에 함께 나누는 일반화에 노력한다.

#### ⑥ 활동결과를 나눈다.

학교 간 교원학습공동체 활동결과를 함께 나누고, 공유와 협력의 학교 문화를 만들어 간다. 학습공동체의 활동 결과

자료를 교육청 홈페이지에 탑재하여 모든 학교에서 공유할 수 있다.

**교사들이 원격수업과 관련하여 중점적으로 기르고자 하는 역량은 자기관리 역량[1점]**이다. 그 이유는 원격수업을 들은 학습을 이어가는 데 있어 자기주도적 학습태도가 필요하다고 판단한 데서 자기관리 역량이 들어나기 때문이며 원격수업이 주어진 과제를 스스로 해결해야 한다는 점에서 문제발견 및 해결역량이 중요하기 때문[1점]이다.

그리고 **교사와 학습자 간의 상호작용이라는 면에서 강조되는 역량은 의사소통 역량[1점]**이다. 그 이유는 원격수업에서 즉각적인 피드백 등으로 의사소통역량을 기를 수 있는 수업을 구안해야 하기 때문이다.

초등학교는 원격수업으로 수행평가를 실시하거나 원격수업을 평가에서 배제하고 학습지 검사로 대신하는 경우가 대부분이지만 **중등학교에서는 수행평가와 지필 평가가 가장 선호[1점]**되었다. 그 이유는 **중등학교에서는 성적이 내신관리에 중요한 부분을 차지하기 때문**이었다. 예체능 교과와 동영상이 수행평가 허용, 쌍방향 원격수업으로 학생을 직접 관찰 가능한 경우 원격 수행평가 허용하며 원격수업 후 등교 수업 시간에 수행평가 또는 지필평가를 볼 수 있다는 교육부 지침에 따른다.

#### III. 결론

온라인 상황에서 학급관리, 효율적인 동기유발, 협동학습, 과정 중심 평가와 피드백, 수업 동영상이 제작 등을 통해 교육과정을 운영해야 한다. 이때 충분히 고려 되어야 할 학교교육과정의 편성, 교사 교육과정의 운영 방향, 안전한 수업과 블렌디드 러닝, 과정중심 평가와 피드백으로 이루어져야 한다.

※참고-교원학습공동체 활동 영역은 크게 네 가지로 분류※



영역		활동 내용
주제 연수	연구주제 관련연수	· 학생중심·수업중심 연구 주제 연수 · 연구 주제 관련 독서토론 운영 등
공동 연구 활동	교육과정 재구성	· 교과별·학년별·주제별 교육과정 재구성 및 공동 설계
	공동수업안 개발 평가 방안	· 협력수업·거꾸로수업·토의토론수업 등 학생중심·배움중심 수업안 연구 개발 · 학년별·교과별 과정중심 평가 방안 개발
교육 실천	집단지성을 통한 교육 연구 활동	· 학교의 다양한 교육적 과제 해결을 위한 공동 연구활동, 성찰적 대화 등
	수업 공개·나눔	· 협력수업·거꾸로수업·토의토론수업 등 학생중심·배움 중심의 수업 공개 활동 · 교과 간 융합수업·통합수업 구현 방안 협의 및 수업 나눔
운영 결과 공유	반성적 성찰	· 학교 단위 교원학습공동체 운영 성과 공유 활동 · 전문가 조언 및 성원 서포팅 <sup>4</sup> 디딤돌협의회 <sup>5</sup>
	학교 간 성과 나눔	· 교육지원청 주관 교원학습공동체 운영 성과 공유 워크숍 · 학교 간 교원학습공동체 활동 운영 (공동 연구 활동, 공동 세미나 개최, 우수 사례 공동 발간 등)

박문각 임용

# 1위의 박문각 임용

박문각임용은 여러분의 합격을 위해  
항상 최선을 다 하겠습니다.



3-4월 심화이론 & 3-11월 패키지반 개강



「2021학년도 중등학교교사 임용후보자 선정경쟁시험 기출문제」  
**전공가정(B형) 기출문제 및 해설(2)**

| 임정애교수 | 박문각임용고시학원

05. 다음 (가)는 교육 실습생이 작성한 수업 계획안이고, (나)는 이에 대한 지도 교사의 서면 피드백 내용이다. <작성 방법>에 따라 서술 하시오. [4점]

(가)

**【수업 계획안】**

교육 실습생: ○○○

[수업 단위] 청소년기의 영양과 식행동  
 [수업 목표] 6대 영양소의 기능과 급원 식품을 알 수 있다.  
 [수업 모형] STAD(StudentTeam Achievement Division) 모형  
 [수업 의도] 모둠 내 구성원이 상호 협동하고 모둠의 학습 내용이 타 모둠의 학습 성취를 돕도록 함.

[수업 단계]

수업 단계	교사의 주요 수업 활동
1단계	교사의 수업 안내 - 동기 유발 자료로 청소년기 식생활 문제를 다룬 동영상 을 보여 준다. - 청소년기 영양의 중요성에 대해 설명한다.
2단계	모둠별 학습 - 학습을 6개의 모둠으로 편성하고, 모둠별로 6대 영양소 의 기능과 급원식품을 조사하는 과제를 부여한다. - 각 모둠에게 과제 해결에 필요한 활동지와 참고 자료를 배부하고 모둠별로 학습 과제를 해결하도록 한다.
3단계	㉠ - 전체 학생에게 학습 주제와 관련된 퀴즈 문항을 제시하 여 ( ㉠ )을/를 실시한다.
4단계	모둠 점수 산출 - 개인별 기본 점수를 기준으로 하는 ( ㉡ ) 점수의 평 균으로 모둠별 점수를 산출한다.
5단계	모둠 점수 게시와 보상 - 단원의 수업이 끝나면 모둠 점수를 게시하고 우수한 학 생과 우수 모둠에게 보상한다.

[상세 교수·학습 지도안]

(나)

**<수업 계획안에 대한 피드백>**

작성자: 지도 교사 △△△

수업을 구상하느라 고생 많았습니다. 제출한 수업 계획안에 대해 몇 가지 의견을 드립니다. 선생님은 이 수업을 통해 한 모둠의 학습 내용이, 다른 모둠의 학습 성취를 돕도록 의도하였 습니다. 그런데 STAD 모형은 모둠 간 경쟁을 기반으로 하기 때문에 이 모형 보다는 협동 학 습 모형 중 GI(Group Investigation) 모형이 더 적합합니다. ㉠ GI 모형을 적용한 모둠별 학습 과 제로 새롭게 구상해 보면 어떨까요?

협동학습 모형에서는 학생들이 자신의 학습에 대한 개별 책무성을 갖도록 학습 구조를 만 드는 것이 중요합니다. 예를 들면 일부 우수한 학생이 자신의 노력이 다른 학습자에게 돌아 간다고 인식하여 학습에 소극적으로 참여하게 되는 ( ㉡ )을/를 방지하기 위한 방안 등을 고민해 보아야 하는 것이죠.

**<작성방법>**

- 괄호 안의 ㉠, ㉡에 해당하는 용어를 순서대로 쓸 것.
- (가)의 수업 목표를 달성하기 위한 밑줄 친 ㉢을 서술할 것.
- 괄호 안의 ㉣에 해당하는 용어를 쓸 것.

05	예상답안	㉠은 개별 평가(퀴즈 평가)이고 ㉡은 향상이다. ㉢은 탄수화물의 기능과 급원 식품, 단백질의 기능과 급원 식품, 지방의 기 능과 급원 식품, 비타민 기능과 급원 식품, 무기질의 기능과 급원 식품, 물의 기능과 급원 식품이다. 학습과제는 집단구성원들이 공동으로 협의하 여 선정하게 되며, 선정된 학습과제와 관련된 하위주제들을 학생들의 흥미 에 따라 선정하고 개인별로 하위주제를 하나씩 맡아서 해결한다. ㉣은 봉효과이다.
----	------	---

참고자료	㉠ ㉡ 교재 p246 ㉢ 교재 p262~264 (가정과 수업방법과 수업실연 3판, p171) ㉣ 문풀9회 B5
------	---

06. 다음은 청소년기 발달 특성에 대한 내용이다. <작성 방법>에 따라 서술 하시오. [4점]

의복, 음악 선택뿐 아니라 비행 행동 등에 영향을 미치고 있는 (㉠) 행동은 상상적 관중이 나 개인적 우화의 사고 특성만큼 청소년기의 주요 발달 특성으로 알려져 있다. 생애 초기에 발달 하기 시작해 모든 연령대에서 나타나지만, 청소년기 또래와의 관계에서 가장 강하게 일 어난다. 따라서 셀만(R. Selman)이 우정 관계에서 강조한 ㉡ 조망수용(perspective taking) 능 력과 함께 청소년기 우정 관계에서 중요한 역할을 하는 것으로 알려져 있다.

한편, 마르시아(J. Marcia)는 ㉢ 자아정체감을 4가지로 유형화 했는데, 자신의 신념이나 직 업 선택을 결정한 청소년 중 (㉣) 유형에 속한 청소년들의 경우, 정체감 형성 과정에서 자신 의 생각 이나 의견보다 부모나 다른 역할 모델의 가치나 기대가 중요한 요소로 작용한 것으로 나타났다. 이것은 친구뿐 아니라 부모 또는 여러 사람과의 관계에서도 (㉠) 행동이 영향을 미치고 있음을 의미하는 것이다.

**<작성방법>**

- 괄호 안의 ㉠에 해당하는 용어를 쓸 것.
- 밑줄 친 ㉡을 설명할 것.
- 밑줄 친 ㉢의 기준 2가지를 쓰고, 괄호 안의 ㉣에 해당하는 용어를 쓸 것.

06	예상답안	㉠은 동조이다. ㉡은 사고의 자기 중심성에서 벗어나서 타인의 입장, 감정, 인지 등을 추론 하고 이해할 수 있는 능력이다. ㉢의 기준은 위기와 참여이다. ㉣은 자아정체감 미숙 또는 유실이다.
	참고자료	㉠ 교재 p26 ㉡ ㉢ 교재 p50

07. 다음은 주거조절에 대한 의뢰인과 전문가의 대화이다. <작성 방법>에 따라 서술 하시오. [4점]

의뢰인: ㉠ 집이 너무 낡아서 고치려고 해요. 그리고 쌍둥이 아이들에게 각각 방을 만들어 주 고 싶어요. 집을 지은 지 오래되어서 설비도 새로 바꾸고 화장실에 욕조도 새로 설치 하면 좋겠어요.

전문가: 주택의 상태를 살펴보겠습니다. 집의 노후화가 많이 진행되어 추울 것 같네요. 그리 고 부엌이 서향에 위치해 있는데 우리나라는 ㉡ 전통적으로 서향을 피해 왔습니다. 그런데 소음이 많이 들리네요.

의뢰인: 네, 집 밖의 큰 도로에서 자동차 소리도 많이 들려요. 전문가: 소음 문제는 ㉢ 외벽에 차음재와 내벽에 흡음재를 사용 하면 됩니다.

**<작성방법>**

- 밑줄 친 ㉠의 주거조절 행동으로 해결할 수 없는 주거규범 2가지를 쓸 것.
- 밑줄 친 ㉡의 이유를 서술할 것.
- 밑줄 친 ㉢의 차음 원리를 서술할 것.

07	예상답안	㉠은 주거소유규범, 주거유형규범, 근린환경규범이다.(주택 세입자가 임대 인의 허락을 받고 개조 가능하겠습니까) ㉡의 이유는 서향은 덥고 빛이 강한데, 부엌에서는 식품을 다루기 때문에 서향을 피해야 한다. ㉢은 벽면에 입사된 음파의 에너지의 일부는 반사하고, 일부는 벽체에서 열 에너지로 흡수되고, 나머지는 벽의 반대측으로 투과하는데 투과 손실이 클 수록 차음력이 크다.
	참고자료	㉠ 넓게보는 주거학 3판, p98 ㉡ 교재 p106 ㉢ 주거환경학총론, 교문사, p150

# 박문각 편입

2019학년도  
30명 전원합격  
2018.11월 서성한반 기준

2020학년도  
25명 전원합격  
2019.11월 서성한반 기준

2021학년도  
32명 전원합격  
2020.11월 서성한반 기준

대학편입 합격의 기준 박문각편입

# 3월 개강

· 3월2일(화) 개강 · 3월 신입생 무료

3년 연속 서성한특별반 100%합격 신화!

2022학년도 편입, 그 시작은 박문각편입 입니다.

학원 강의 + 복습 동영상 + 프리미엄 자습실 + 성적 관리



카카오톡에서 박문각편입을 검색해보세요!

강남 상담 02)508-4551

종로 상담 02)6182-9621

## 박문각 공인중개사

# 이 제 는 실전이다!

# 부동산경매 [심화과정]



신정환 박사와 함께  
돈버는 경매 실전 테크닉

매주 **금요일 10시~13시**  
**3월19일 개강! (총 6회)**

- 개강 당일 무료 공개 강의 -

· 수강료: 30만원(교재별도) · 특전: On-Line 강의 제공

강남학원 02)3476-3670 | 온라인 02)3489-9500



# 박문각 공인중개사

합격으로 향하는 길,  
합격전략을 가득 담은  
21년 커리큘럼

**100%환급**  
21년 동차 합격 시

**무제한 수강**  
21년 시험일까지

# 2021 올패스

## 합격전략을 가득 담은 21년 커리큘럼

 <p>21년 동차합격시 <b>100% 환급</b></p>	 <p>21년 시험일까지 <b>무제한 수강</b></p>	 <p>최신개정을 모두 반영한 <b>20년 입문서 + 21년 교재 12권</b></p>
 <p>합격을 앞당기는 <b>과목별 요약집</b></p>	 <p>전 범위 통찰력을 길러주는 <b>일일특강 정규 커리큘럼 포함</b></p>	 <p>2019년 200문제 중 155문항 적중! <b>온라인 전국 모의고사 제공</b></p>
 <p>시험 직전 필수 총정리! <b>시험 직전 LIVE 특강 제공</b></p>	 <p>합격과 그 후까지! <b>공인중개사 단과, 부동산교육 50% 할인 지원</b></p>	 <p>합격이후까지! <b>합격자 네트워크 지원</b></p>

\* 내부 사정에 따라 수강 교수진은 변경될 수 있습니다.

**2021년 공인중개사 합격!**  
**박문각 공인중개사가 마지막까지 함께 하겠습니다!**

온라인 수강 문의 02.3489.9500



## 「2021년 공인중개사 시험대비」 부동산학개론 핵심 문제풀이 및 해설(2)

| 국승욱 교수 | 박문각노량진공인중개사학원

### 12. 부동산 시장의 효율성에 관한 설명으로 옳은 것은?

- ① 부동산 시장은 여러 가지 불완전한 요소가 많더라도 할당 효율적 시장(allocationally efficient market)이 될 수 있다.
- ② 부동산 시장이 강성 효율적 시장이라면 투자분석을 통해 정상이윤 이상의 초과이윤을 얻을 수 있다.
- ③ 어떠한 형태의 효율적 시장이 부동산 시장에 나타나는가는 나라마다 비슷하며, 효율성의 정도도 거의 같다.
- ④ 약성 효율적 시장에서는 기술적 분석을 통해 초과이윤을 얻을 수 있다.
- ⑤ 준강성 효율적 시장에서는 현재 공표된 자료를 토대로 투자분석을 하면 초과이윤을 얻을 수 있다.

12. 정답 : ① ♣ 난이도 하

【해설】 부동산 시장-효율적 시장과 할당효율적 시장

- ① 옳은 지문이다.
- ② 강성 효율적 시장에서는 이미 모든 정보가 가격에 반영되어 있으므로 어떠한 투자분석을 하더라도 정상이윤 이상의 초과이윤을 얻을 수 없다.
- ③ 어떠한 형태의 효율적 시장이 부동산 시장에 존재하는가는 나라마다 다르며, 효율성의 정도도 서로 다르다.
- ④ 과거의 정보를 가지고 투자분석을 하는 것을 '기술적 분석'이라 하는데, 약성 효율적 시장의 투자자들은 이미 과거의 정보를 알고 있다. 따라서 약성 시장에서 기술적 분석을 통해서 다른 투자자들을 이길 수 없어 초과이윤을 얻을 수 없다.
- ⑤ 준강성 효율적 시장은 새로운 정보가 공표되는 즉시 가격에 반영되는 시장으로, 모든 투자자들이 공표된 정보를 알고 있다. 따라서 준강성 시장에서 공표된 자료를 토대로 투자분석을 하면 다른 투자자들을 이길 수 없어 초과이윤을 얻을 수 없다.

### 13. 어느 지역의 수요와 공급함수가 각각 A부동산 상품 시장에서는 $Q_d=100-P$ , $2Q_s=-10+P$ , B부동산 상품 시장에서는 $Q_d=500-2P$ , $3Q_s=-20+6P$ 이다. 거미집이론(Cob-web theory)에 의한 A와 B 각각의 모형 형태는?(단, x축은 수량, y축은 가격, 각각의 시장에 대한 P는 가격, Qd는 수요량, Qs는 공급량이며, 다른 조건은 동일함)

- ① A : 수렴형, B : 순환형
- ② A : 수렴형, B : 발산형
- ③ A : 발산형, B : 순환형
- ④ A : 발산형, B : 수렴형
- ⑤ A : 순환형, B : 발산형

13. 정답 : ① ♣ 난이도 상

【해설】 부동산의 경기변동-거미집 모형의 구분

① A는 수렴형, B는 순환형이다.

구분	조건
수렴형	수요곡선 기울기 절대값 < 공급곡선 기울기 절대값
순환형	수요곡선 기울기 절대값 = 공급곡선 기울기 절대값
발산형	수요곡선 기울기 절대값 > 공급곡선 기울기 절대값

- A시장: 수요함수( $Q_d=100-P$ )에 의한 수요곡선의 기울기 절대값은 1, 공급함수( $2Q_s=-10+P$ )에 의한 공급곡선의 기울기 절대값은 2이다. 따라서 수렴형이다.
- B시장: 수요함수( $Q_d=500-2P$ )에 의한 수요곡선의 기울기 절대값은 0.5(=1/2), 공급함수( $3Q_s=-20+6P$ )에 의한 공급곡선의 기울기 절대값은 0.5(=3/6)이다. 따라서 순환형이다.

### 14. 지대이론에 관한 설명으로 옳은 것은?

- ① 알론소(W. Alonso)의 입찰지대는 기업주의 정상 이윤과 투입 생산비를 지불하고 남은 잉여에 해당하며, 토지이용자에게는 최소지불용의액이라 할 수 있다.
- ② 튀넨의 고립국이론은 알론소(W. Alonso)의 입찰지대이론을 도시공간에 확장·발전시킨 이론이다.
- ③ 튀넨(J. H. von Thunen)은 수송비는 도심지로부터 멀어질수록 증가하고, 곡물의 평균생산비용은 비옥도에 상관없이 동일하다고 가정한다.
- ④ 마르크스(K. Marx)는 비옥도에 따른 토지의 질적 차이가 지대의 차이를 만든다고 주장하였다.
- ⑤ 마셜(A. Marshall)은 일시적으로 토지와 유사한 성격을 가지는 생산요소에 귀속되는 소득을 파레토 지대로 정의한다.

14. 정답 : ③ ♣ 난이도 상

【해설】 입지 및 공간구조론-지대이론

- ③ 옳은 지문이다.
- ① 입찰지대는 토지이용자가 지불하는 최대지불용의액이다.
- ② 튀넨의 이론 이후에 알론소의 이론이 등장하였다. 따라서 알론소(W. Alonso)의 입찰지대이론이 튀넨의 이론을 도시공간에 확장·발전시킨 이론이다.
- ④ 토지의 질적 차이, 즉 비옥도에 따른 생산력 차이에 의해 지불되는 지대는 리카도의 차액지대이다.
- ⑤ 마셜(A. Marshall)의 지대는 파레토 지대가 아니라, 준지대이다.

### 15. 도시의 공간구조이론에 관한 설명으로 틀린 것은?

- ① 호이트(Hoyt)의 선형이론에 따르면 주택지불능력이 낮을수록 고용기회가 많은 도심지역에 가까이 주거입지를 선정하는 경향이 있다.
- ② 헤이그(Haig)의 마찰비용이론은 중심지로부터 멀어질수록 교통비는 증가하고 지대는 감소한다고 보고 교통비의 중요성을 강조했다.
- ③ 버제스(Burgess)의 동심원이론은 거주지 분화현상의 연구를 통하여 도시팽창이 도시내부구조에 미치는 영향을 설명했다.
- ④ 해리스(Harris)와 울만(Ulman)의 다핵심이론에서는 지대를 지불하는 능력의 차이와 유사한 활동이 분산하는 성향을 도시의 다핵화 요인으로 설명하고 있다.
- ⑤ 호이트(H. Hoyt)에 의하면 도시공간구조의 성장과 지역의 분화는 중심업무지구로부터 도매·

경공업지구, 저급주택지구, 중급주택지구, 고급주택지구들이 주요 교통노선에 따라 쐐기형(wedge) 지대모형으로 확대 배치된다.

15. 정답 : ④ ♣ 난이도 하

【해설】 입지 및 공간구조론-도시성장구조이론

- ④ 다핵심이론은 다핵을 만들어 내는 요인으로 ㉠ 동종활동의 집중 경향, ㉡ 이종활동의 분산 경향, ㉢ 지대지불능력의 차이, ㉣ 특정 위치의 요구 등 4가지를 들었다. 따라서 유사활동이 분산되는 성향이 아니라, 유사활동이 서로 집중되는 성향이 다핵화 요인이다.

### 16. 인구 60만 명인 도시 인근에 세 개의 쇼핑센터가 있다. 허프(Huff)의 상권분석모형을 적용할 경우, 각 쇼핑센터의 이용객 수는?(단, 거리마찰계수 : 2, 인구의 40%가 위 쇼핑센터의 이용객이고, 쇼핑센터 한 곳에 서만 쇼핑함)

구분	A 쇼핑센터	B 쇼핑센터	C 쇼핑센터
쇼핑센터의 면적	4,000㎡	10,000㎡	20,000㎡
A도시로부터의 거리	10km	5km	10km

- ① A : 15,000명, B : 150,000명, C : 75,000명
- ② A : 15,000명, B : 155,000명, C : 70,000명
- ③ A : 15,000명, B : 160,000명, C : 65,000명
- ④ A : 16,000명, B : 150,000명, C : 74,000명
- ⑤ A : 16,000명, B : 155,000명, C : 69,000명

16. 정답 : ① ♣ 난이도 중

【해설】 입지 및 공간구조론-허프의 확률모형

- ① 이용객 수는 A 쇼핑센터 15,000명, B 쇼핑센터 150,000명, C 쇼핑센터 75,000명이다.

$$\text{허프의 유인력} = \frac{\text{인구수}}{\text{거리}^K(\text{마찰계수})}$$

- 1. A 쇼핑센터의 유인력 =  $\frac{4,000}{10^2} = 40$
- 2. B 쇼핑센터의 유인력 =  $\frac{10,000}{5^2} = 400$
- 3. C 쇼핑센터의 유인력 =  $\frac{20,000}{10^2} = 200$
- 4. 전체 쇼핑센터의 이용객 수 : 60만 × 40% = 24만
- 5. 쇼핑센터별 이용객 수
  - ㄱ. A 쇼핑센터의 이용객 수 :  $240,000 \times \frac{40}{640} = 15,000$
  - ㄴ. B 쇼핑센터의 이용객 수 :  $240,000 \times \frac{400}{640} = 150,000$
  - ㄷ. C 쇼핑센터의 이용객 수 :  $240,000 \times \frac{200}{640} = 75,000$

합격  
기준

# 박문각 공인중개사

# 2021 TOP 패스

올패스의 강력함은 살리고, 부담은 덜었습니다.  
박문각이 제안하는 공인중개사 합격 프로젝트!



21년 시험일까지  
무제한 수강



강사선택 고민 NO!  
박문각 대표 교수진



최신 개정을  
모두 반영한  
21년 교재 포함



200문제 중  
155문제 적중!  
온라인 모의고사



시험직전 필수 총정리  
시험직전  
LIVE 특강

\* 박문각 공인중개사 TOP 패스는 북스파(www.bookspa.co.kr)에서 만나실 수 있습니다.

## 어벤져스급 TOP 패스 교수진

기초이론  
강의

단원별  
모의고사

족집게  
강의

동형  
모의고사

이론강의  
4회독

핵심이론  
특강

문제풀이  
강의

강의교재  
제공



부동산학개론 이영섭 교수 | 민법·민사특별법 김덕수 교수 | 부동산공법 최성진 교수 | 공인중개사법·중개실무 최상준 교수 | 부동산공시법령 박운모 교수 | 부동산세법 정석진 교수

대표번호 1566-1972

TOP패스 상담 02-6466-7506

**17. 지방세법 및 종합부동산세법에 규정된 부동산 보유세에 관한 설명으로 틀린 것은?**

- ① 종합부동산세의 과세대상인 주택의 범위는 재산세의 과세대상인 주택의 범위와 동일하다.
- ② 종합부동산세의 과세기준일은 재산세의 과세기준일과 동일하다.
- ③ 관할세무서장은 납부하여야 할 종합부동산세의 세액을 결정하여 당해 연도 12월 1일부터 12월 15일(이하 "납부기간"이라 한다)까지 부과·징수한다.
- ④ 토지에 대한 종합부동산세의 세액은 토지분 종합합산세액과 토지분 별도합산세액을 합한 금액으로 한다.
- ⑤ 종합부동산세는 부과·징수가 원칙이며 납세의 무자의 선택에 의하여 신고납부도 가능하다.

17. 정답 : ① ♣ 난이도 상

【해설】 부동산 조세정책-재산세와 종합부동산세

① 종합부동산세법은 과세대상이 되는 주택에서 별장을 제외하고 있다. 따라서 종합부동산세의 과세대상인 주택의 범위와 재산세의 과세대상인 주택의 범위는 다르다.

**18. 외부효과와 공공재에 관한 설명으로 틀린 것은?**

- ① 공공재는 소비의 비경합성과 비배제성의 특성을 가지는 재화이다.
- ② 공공재의 생산을 시장에 맡길 경우, 사회적 적정 생산량보다 과소하게 생산되는 경향이 있다.
- ③ 부(-)의 외부효과가 발생하는 재화를 시장에만 맡겨두면 지나치게 적게 생산될 수 있다.

④ 여러 용도가 혼재되어 있어 인접지역 간 토지이용의 상충으로 인하여 토지시장의 효율적인 작동을 저해하는 경우, 부(-)의 외부효과가 발생할 수 있다.

⑤ 정(+)의 외부효과는 필피(PIMFY)현상을 초래할 수 있다.

18. 정답 : ③ ♣ 난이도 하

【해설】 부동산 문제 및 정부의 시장개입-외부효과와 공공재

③ 부(-)의 외부효과가 발생하는 재화를 시장에만 맡겨두면 지나치게 많이 생산될 수 있다.

**19. 분양가상한제에 관한 설명으로 틀린 것은?**

- ① 주택구매 수요자들의 주택구입 부담을 덜어주기 위해 신규분양주택의 분양가격을 주택법령에 따라 정한 가격을 초과하여 받지 못하도록 규제하는 제도이다.
- ② 주택법령상 사업주체가 일반인에게 공급하는 공동주택 중 공공택지 외의 택지에서 주택가격 상승 우려가 있어 심의를 거쳐 지정하는 지역에서 공급하는 주택의 경우에는 주택법령에서 정한 기준에 따라 산정되는 분양가격 이하로 공급하여야 한다.
- ③ 공급자의 이윤이 저하되어 주택의 공급이 감소하는 현상이 나타날 수 있다.
- ④ 주택법령상 사업주체는 분양가상한제 적용주택으로서 공공택지에서 공급하는 주택에 대하여 입주자모집 승인을 받았을 때에는 입주자 모집 공고에 택지비, 공사비, 간접비 등에 대하여 분양가격을 공시하여야 한다.

⑤ 주택법령상 사업주체가 일반인에게 공급하는 도시형 생활주택은 분양가상한제를 적용한다.

19. 정답 : ⑤ ♣ 난이도 중

【해설】 주택정책-주택법상 분양가상한제

⑤ 도시형 생활주택은 분양가상한제를 적용받지 않는다.

■ 주택법 제57조 (주택의 분양가격 제한 등)

① 사업주체가 일반인에게 공급하는 공동주택 중 다음 각 호의 어느 하나에 해당하는 지역에서 공급하는 주택의 경우에는 이 조에서 정하는 기준에 따라 산정되는 분양가격 이하로 공급하여야 한다.

1. 공공택지
2. 공공택지 외의 택지에서 주택가격 상승 우려가 있어 국토교통부장관이 「주거기본법」에 따른 주거정책심의위원회 심의를 거쳐 지정하는 지역

② 제1항에도 불구하고 다음 각 호의 어느 하나에 해당하는 경우에는 제1항을 적용하지 아니한다.

1. 도시형 생활주택
2. 「경제자유구역의 지정 및 운영에 관한 특별법」에 따라 지정·고시된 경제자유구역에서 건설·공급하는 공동주택으로서 같은 경제자유구역위원회에서 외자유치 촉진과 관련이 있다고 인정하여 분양가격 제한을 적용하지 아니하기로 심의·의결한 경우
3. 「관광진흥법」에 따라 지정된 관광특구에서 건설·공급하는 공동주택으로서 해당 건축물의 층수가 50층 이상이거나 높이가 150미터 이상인 경우

③ 제1항의 분양가격은 택지비와 건축비로 구성(토지임대부 분양주택의 경우에는 건축비만 해당한다)되며, 구체적인 명세, 산정방식, 감정평가기관 선정방법 등은 국토교통부령으로 정한다.

# 2021년 국가자격시험대비 개강안내

## 나무의사

“제 3회 시험 박문각 수강생 8명 중 7명 합격”



**박문각 나무의사 안종근 교수**

## 문화재수리기술자

“제 38회 조경기술자 최종합격 5명 중 박문각 수강생 4명 합격”



**박문각 조경기술자/문화재공통 신지선 교수**

### 5회 1차 대비

**핵심정리+실전문풀**

매주 일요일, 18주완성  
개강 : 2월21일(일) 10시

### 4회 2차 대비

**예상문풀+핵심정리**

매주 토요일, 8주완성  
개강 : 2월27일(토) 10시

### 공통법령

**개정법 최종문풀**

1회 특강  
개강 : 4월3일(토) 10시

### 조경기술자

**조경 실무+첨삭**

매주 토요일, 4주완성  
개강 : 3월13일(토) 10시

**박문각 나무의사 | 문화재기술자** 강남학원 02-3476-3670

# 박문각 공인중개사

## 1 위 박문각

2020년 한국산업의 1등 브랜드 대상 수상

쉽게 공부하고 한 번에 합격!  
수험생의 합격만 생각하겠습니다.

# 노량진학원

3월 1일  
개강



노량진 학원 프리미엄 연간 회원만 누리는 파격혜택!

필수 교재+인강 혜택!



기본서 교재 / 합격 3종 세트 / 복습인강

**모두 포함!**

각종 학습 지원 혜택!



모의고사



사물함



자습실



1:1 학습상담

직장인 특별할인!

~~연간회원 수강료 199만원~~

**149만원**

# 박문각 공인중개사



박문각 공인중개사

를 검색하세요!

2020 한국산업의 1등 브랜드 대상 수상 • 2019 한국우수브랜드 평가대상 • 2018 대한민국 교육산업 대상 교육서비스 부문 수상 • 랭키닷컴 부동산/주택 교육부문 1위 • 브랜드스타크 BBTi 브랜드 가치평가 1위

# 기본이론 무료 강의

## 120일 수강 쿠폰 제공



박문각 공인중개사 기본서 세트 / 합격예상문제집 세트 / 실전모의고사 세트  
구입 시 무료 수강 쿠폰이 제공됩니다.

기본서 무료강의



합격예상문제집  
무료강의  
(5~6월 예정)



실전모의고사  
무료강의  
(7월 예정)

www.pmg.co.kr • ☎ 1566-1972

# 박문각 공인중개사

## 1위 공인 중개사 박문각

2020년 한국산업의 1등 브랜드 대상 수상

쉽게 공부하고 한 번에 합격!  
수험생의 합격만 생각하겠습니다.

# 종로학원

3월2일  
개강



종로 학원 프리미엄 연간 회원만 누리는 파격혜택!

강력  
추천

### 기출문제바이블 특강!

기출문제를 알면  
합격이 방^^긱 웃는다!!

**3월 2일(화) 개강!**  
**2개월 완성!!**

강의교재 『저자직강 기출문제집』

### 합격전략 설명회

날짜	요일	시간
3월16일	화	오후 3시
3월24일	수	
3월29일	월	

(설명회 사전예약 홈페이지 참조)

### 특별장기회원 특별할인!

~~장기회원 수강료 180만원~~

**119만원** (1,2차반)

- ☑ 미리 등록 할인! (~2월 25일)
- ☑ 3명 이상 동시등록 시 추가 할인
- ☑ 타학원 환승 / 재수생 추가 할인

● 교재 미포함 상품입니다.

합격, 박문각

BOOKs 

합격의 책

HOT



이유진 편저 / 17,000원

# 이유진 국어 마무리 출제코드 99

2021 국어 마무리 합격 전략

- Part 1 국어 전 범위 출제코드 99
- Part 2 2021 모두의 약점
- Part 3 백일기도 모의고사 오답률 상위문항  
부 록 어문규정

HOT



유대웅 편저 / 29,000원

# 2022 유대웅 행정법총론 기출풀기

최적의 행정법총론 기출문제집

- 최신 출제 경향 반영한 문제 구성과 완벽 해설
- 소방간부, 5급 승진, 경찰, 군무원 등  
기출문제의 OX 지문화