

# 고시기획

www.gosiplan.com  
NEWS

박문각 공무원 스파르타

## 기숙연계반

8월반 모집 중! 상담 후 등록 가능

스파르타 기숙연계반에서 한번에 OK!



노량진 실강, 숙식 해결, 박선 관리

진정한 진자관리로 공무원 합격 도전! **진! 관리**

## 교육청 공무원 최종합격자 발표 이어져

교육행정(일반) 충북 210명·제주도 38명·전남 214명·세종시 70명

【 2020년 교육청 교육행정(일반) 최종합격자 및 추후일정 】					
지역	교육행정(일반) 최종합격자	신규임용후보자			
		등록일	등록장소	교육기간	교육장소
충청북도	210명	8월6일	충청북도교육청 사랑관 1층 세미나실	8월10~21일	충청북도 단재 교육연수원 등
제주도	38명	8월11일	제주도교육청 본관 지하1층 제1회의실	8월31일~9월11일	탐라교육원 본관 대강당
전라남도	214명	8월5~7일	전라남도교육청 2층 대회의실	8월18~26일	전라남도 교육연수원
세종시	70명	8월14일	세종시교육청 대강당 2층	9월7~18일	세종시교육원

2020년도 각 시·도별 교육청의 최종합격자 발표가 이어지고 있다.

충청북도 교육청의 교육행정(일반)은 198명 선발 예정에 1천941명이 접수해 9.8대 1의 경쟁률을 나타냈다.

지난달 10일에 필기합격자 224명을 발표하여 같은 달 24일에 면접시험을 치러 210명의 최종합격자를 공고했다.

최종합격자의 신규임용후보자 등록일은 이달 6일 충청북도교육청 사랑관 1층 세미나실에서 진행된다.

이어 신규임용후보자 교육기간은 8월 10~21일까지 충청북도 단재 교육연수원 등에서 치러질 예정이다.

제주도 교육청의 이번시험은 전체 542명이 필기시험에 응시하여 평균 10.8대 1의 경쟁률을 보였고 58명의 필기합격자를 대상으로 지난달 24일에 면접시험이 치러졌다.

이어 주요 직렬별 합격자를 살펴보면 ▲교육행정(일반) 38명 ▲교육행정(장애인) 3명 ▲교육행정(저소득층) 1명 ▲사서

3명 ▲공업(일반전기) 1명 ▲시설(일반토목) 1명 등으로 총 49명을 발표했다.

또한 8월11일 제주도교육청 본관 지하 1층 제1회의실에서 신규임용후보자 등록을 마쳐야하며 신규임용후보자 교육기간은 8월31일~9월11일까지 탐라교육원 본관 대강당에서 진행된다.

전라남도 교육청의 교육행정(일반)은 214명 선발예정예 2천283명이 몰려 이중 1천428명이 응시해 6.6대 1의 실질 경쟁률을 보여 62.5%의 응시율을 기록했다.

필기시험 합격자는 총 235명으로 지난 달 24일 면접시험을 치러 최종합격자 발표 결과 214명으로 나타났다.

세종시 교육청 교육행정(일반)은 62명 선발에 763명이 접수해 12.3대 1의 평균 경쟁률을 보였다. 이중 546명이 필기시험을 치러 76명이 합격해 지난달 27일 치러진 면접시험 결과 최종 70명의 합격자를 발표했다.

세종시 교육청의 신규임용후보자 일정은 ▲등록일 8월14일 ▲등록장소 세종시 교육청 대강당 2층 ▲교육기간 9월7~18일 ▲교육장소 세종시교육원이다.

집중과 자기 통제의 공간  
"공부습관을 잡아야 한다"

## 스파르타 PRIMEPASS

### 노량진학습관

진짜합격  
다니다(100%)

합격관리반으로  
빠짐 무조건 공부

각원 수업(100%)  
2020년 1학기(100%)

입원제 스터디  
개인성적유지관리

스파르타 전용대강당

1:1 학습관리  
강기상담연행

## 인공지능이 당신의 합격을 지원합니다!



모르는 것을 보완·각인해주는  
**확인학습 AiPen**

PMG 박문각

## 박문각 합격예측 모의고사 '유명 학습관 제휴·공급'

수험교육 전문기업 박문각에서는 AI시스템이 분석하는 최신 유형 적중 예상 문제를 출제하고 있어 실전 감각을 높이고 싶은 수험생들의 많은 관심을 받고 있다.

박문각은 수험생들의 꾸준한 요청으로 지역 학원 및 학습관에 한해 운영되던 합격예측 모의고사를 제휴업체 지점 ▲토

즈 스테디센터 ▲아카데미라운지 ▲다울 ▲영광독서실 ▲하우스터디 프리미엄 독서실 등으로 확대 시행하여 수험생들은 합격예측모의고사를 접할 수 있는 기회가 늘어났다.


본 모의고사는 영역별 전국 단위 응시자들과 성적을 비교할 수 있고 선택 직렬

별 최근 3개년 경쟁률 및 합격 커트라인 반영으로 99%에 이르는 합격예측 정확도를 보이고 있다고 한다.

▲영어 일일 모의고사 ▲공통 3과목 주간 모의고사 ▲합격예측 전국 월간 모의고사로 3단계 구성으로 실시된다.

< 자세한 내용은 2면에 이어집니다.>

BOOK info



노범석 편저/47,000원(1권 전권대사/2권 근현대사)

2021 박문각 공무원 기본서 7·9급 / 법원직 / 경찰직 / 소방직 시험 대비

# 노범석 해법공부서

출간

13개년 기출 분석으로 보다 완벽하게!  
한 번 수강 4회독 효과로 보다 효율적으로!

- 핵심 내용을 정리한 '해법요람'과 체계적인 본문 서술
- 출제 경향 세부 분석한 '해법 기출 진맥'과 '해법 기출 분석'
- '심화사료', '고등사료', '도움닫기' 등 다양한 학습 콘텐츠 수록
- 기본 문제로 개념 다지기과 기출 百투로 단원별 문풀 학습

PMG 박문각

합격해야 진짜 관리

## 박문각 공무원 스파르타

# 4관왕

## 합격의 자신감

PMG 박문각공무원

- 명칭 : (주)에듀스파박문각 고시기획신문사
- 등록연월일 : 2014년11월01일
- 제호 : 고시기획
- 간별 : 주간(매주 목요일)
- 인쇄인 : 정희택
- 발행소 : 서울특별시 동작구 노량진로 171
- 대표번호 : 02-824-8385



## 국가직 7급 공무원 시험장소 예정지 발표

이달 6~9일 원서접수 시작 ... 9월18일 장소 공고

【 2020년 국가직 7급 필기 시험장소 예정지 】				
시험 볼 지역	시험장소 예정지		시험 볼 지역	시험장소 예정지
강원도	춘천시		전라남도	목포시
경기도	남부	수원시, 성남시	경상북도	김천시
	북부	의정부시	경상남도	창원시
충청북도	청주시		제주도	제주시
충청남도	천안시		서울, 부산, 인천, 대구, 대전, 광주, 울산, 세종	해당시
전라북도	전주시			

인사혁신처는 2020년 국가직 7급 필기시험의 17개 시·도별 시험장소 예정지를 발표했다.

지역별 시험장소 예정지를 살펴보면 ▲강원도→춘천시 ▲경기남부→수원시, 성남시 ▲경기북부→의정부시 ▲충청북도→청주시 ▲충청남도→천안시 ▲전라북도→전주시 ▲전라남도→목포시 ▲경상북도→김천시 ▲경상남도→창원시 ▲제주도→제주시, 그 외 지역은 해당시로 예정되어 있다.

이달 6일부터 9일까지 7급 필기시험 원서접수 기간으로 선발예정인원을 살펴보면 ▲행정(일반) 185명 ▲인사조직 3명 ▲재경(일반) 9명 ▲고용노동(일반) 65명 ▲교육행정(일반) 4명 ▲회계 3명 ▲선거행정(일반) 9명 등이다.

향후 일정을 살펴보면 ▲필기장소 발표 9월18일 ▲필기시험 9월26일 ▲필기 합격자 발표 10월30일 ▲면접시험 11월 30일~12월3일 ▲최종합격자 발표 12월 15일이다.

## 소방공무원 필기시험 합격자 발표 완료

【 2020년 경기도 소방공무원 필기시험 합격자 】		
구분	필기합격자	필기합격선
소방(남)	750명	75.43점
소방(여)	23명	84.02점

2020년 경기도 소방공무원 합격자 발표를 마지막으로 모두 발표됐다.

올해 경기도 소방공무원은 총515명 선발예정인원에 4천919명이 몰려 3천 710명이 필기시험에 응시해 ▲소방(남) 750명 ▲소방(여) 23명으로 총 773명의 합격자 명단을 발표했다.

이어 지난해 필기시험 합격선 추이를 보면 ▲소방(남) 66.77점→75.43점 ▲소방(여) 82.81점→84.02점이다.

체력시험 일정은 8월10~14일까지 5일간 이충문화체육센터와 경기도소방학

교 실내종합훈련장에서 치러지며 체력시험 합격자 공고는 8월26일이다.

58명을 선발예정인 제주도 소방공무원 소방(남)은 필기시험 합격자 117명을 대상으로 지난달 15~17일에 치러진 체력시험 결과 90명이 합격했다.

또한 소방(여)는 3명 선발예정인원에 50명이 몰렸던 필기시험에 9명이 합격해 체력시험 결과 전원 합격했다.

향후 시험일정을 살펴보면 ▲신체검사 7월31일~8월11일 ▲인·적성 검사 및 서류전형 8월12~13일이다.

## 99% 적중률 '박문각 합격예측 모의고사' 유명 학습관 제휴, 공급

토즈 스테디센터, 르하임 스테디카페, 하우스터디, 아카데미라운지, 다올, 영광독서실 등 '박문각 합격예측 모의고사' 서비스 진행 중



### AI데이터 기반

#### 분석 문제 단계별 실시

수험교육 전문기업 박문각은 지난 3월부터 공무원 합격예측의 99% 정확도를 자랑하는 모의고사 서비스를 박문각 남부, 종로, 강남 공무원 직영 학원과 학습관에 이은 제휴 업체로 확대 실시한다고 전했다.

박문각 합격예측 모의고사는 출제 위원급 75명의 박문각 공무원 교수진이 엄선한 문제를 빅데이터 기반의 AI시스템이 분석하여 최신 유형의 적중 예상 문항을 추출한 후 6회 이상의 합격전략 연구소 검수를 거쳐 최종 출제된다.

본 모의고사는 ▲영어 일일 모의고사 ▲공통 3과목 주간 모의고사 ▲합격예측 전국 월간 모의고사를 3단계 구성으로 실시한다.

이 단계별 프로그램을 따라가면 실전 감각 및 적응력이 극대화되기에 빠른 성적 향상을 기대할 수 있고 공무원 합격에 이르는 실력을 갖출 수 있다고 한다.

### 다각적 학습 지원 기능 제공

이 외에도, 합격관리 홈페이지와 모바일 애플리케이션(박문각합격관리)을 통하여 여러 학습 지원을 받을 수 있다.

▲답안입력 ▲성적관리 ▲동영상 해설강의 ▲1:1 상담 등 다양한 피드백 시

스템이 제공되며, 박문각이 자랑하는 인공지능 학습지원 솔루션 AI확인학습 시스템을 활용하여 다각적인 학습 지원 기능도 함께 제공받을 수 있다.

### 99% 합격예측 적중률

#### 체계적 합격 전략 가능

특히, 박문각 합격예측 모의고사는 수강생이 선택한 직렬 별 최근 3개년 경쟁률 및 합격 커트라인을 반영하여 99%에 이르는 합격예측 정확도로 체계적인 합격 전략을 세울 수 있고 과목 및 영역별 전국 단위 응시자들과 성적을 비교하여 수험생의 명확한 위치 진단이 가능하다고 한다.

박문각 관계자는 "수험생들의 끊임없는 요청에 따라 박문각 직영 학원 및 학습관에 한해 운영되던 합격예측 모의고사를 '토즈, 르하임, 하우스터디, 아카데미라운지, 다올 프리미엄독서실, 영광독서실' 등 제휴업체 지점으로 확대 시행하게 되었다"라며 "확대 시행되는 합격예측 모의고사를 통해 빠른 성적 향상과 실전 감각 체득을 통해 소망하는 공무원 합격을 달성하실 수 있기를 기원한다"라고 전했다.

박문각 합격관리 홈페이지와 모바일 애플리케이션(박문각합격관리), 제휴 학습관을 통해서 확인할 수 있습니다.

### 2021년도 9급공무원 시험대비

## 박문각 합격예측 전국 모의고사

온라인 / 오프라인 동시시험

2020.8.16.(일) 10:00

응시직렬

일반행정 / 세무(세법개론) / 교육행정 / 기술 / 소방(공채)

### 합격을 만드는 박문각 모의고사

- 실제 시험과 동일한 유형 & 문항구성
- 6회 이상 검수로 엄선된 문제
- 전국 응시생대비 합격가능성 예측
- 오답노트로 관리하는 과목별 약점 영역

### 박문각 전국 모의고사의 합격 전략

- 다양한 성적동계로 본인의 정확한 위치 파악
- 영역별 취약점 분석하여 합격 전략 수립
- 과목별 성적비교로 나의 위치 및 강·약점 분석
- 매 월 응시한 모의고사 성적변화 추이 분석
- 직렬별 성적비교를 통해 직렬선택 유·불리 예측
- 시간안배 및 실전감각 훈련으로 실수 최소화

### 합격예측 전국 모의고사

## LUCKY BOX

시험 당일 온라인 응시한 수험생 중, 추첨을 통해 다양한 선물을 드립니다.

-이벤트 상품은 매월 달라집니다-



\*9급 모의고사 당일 온라인 응시자 중 추첨 (10명)  
\*줄세우기 및 3개 이상의 과목이 40점 이하일 경우 제외



PMG 박문각

# 박문각 신청지점 직배송

# 합격예측

# 모의고사



#공무원 #공무원소방직

토즈, 르하임, 아카데미라운지, 다올, 영광독서실, 하우스터디 프리미엄 독서실에서  
박문각 합격예측 모의고사와 함께할 수 있습니다.

**TOZ** StudyCenter

**L`Chayim**  
STUDY CAFE

ACADEMY PLUS CO.,LTD.  
**ACADEMY LOUNGE**

 **다올 STUDY PLACE**

영광독서실

하우스터디  
프리미엄 독서실(일부 지점)

**일일**

영어 실력 완성!  
**영어 어휘/문법**  
일일 모의고사



**주간**

공통과목 완전정복!  
**공통 3과목**  
주간 모의고사



**월간**

실전 감각완성!  
**합격예측**  
전국 모의고사



- ✓ 매일, 꾸준한 학습을 통한 **영어 실력향상!**
- ✓ 1년 6회독! 공통 3과목 **빈틈없는 반복학습!**
- ✓ 매월, **99% 정확도의 합격 예측**을 통한 전략 제시!

합격을 원한다면, 지금  
**박문각 합격예측 모의고사를 시작해야 합니다!**

**33만**  
누적 응시생

**99%**  
합격예측 성공

**AI** **확인학습**  
학습지원 시스템

**75명**  
전문 출제위원

자세한 내용은 토즈, 르하임, 아카데미라운지, 다올, 영광독서실, 하우스터디 등 관련 지점으로 문의 바랍니다.



# 제2차 해양경찰청 경찰공무원(순경) 145명 선발

## 원서접수 이달 14~27일 14일간 진행 ... 필기시험 10월17일

항목	건축	수사	조선 기술	헬기 정비	정보 통신	구조	특공	
							전술	폭발물
6명	2명	25명	5명	25명	11명	66명	5명	10명

2020년 제2차 해양경찰청 소속 경찰공무원 원서접수가 이달 14~27일까지 14일간 진행된다. 올해 총 145명을 선발하는 해양경찰 소속 경찰공무원 순경의 직렬별 채용인원을 살펴보면 ▲

홍보 6명 ▲건축 2명 ▲수사 25명 ▲조선기술 5명 ▲헬기정비 25명 ▲정보통신 11명 ▲구조 66명 ▲특공(전술) 5명 ▲특공(폭발물) 10명이다. 참고로 지난해 신규채용인원

을 살펴보면 ▲특임(구급) 21명 ▲수사 15명 ▲정보통신 △전산 10명 △통신 10명 ▲항공전탐 20명 ▲항공정비(헬리콥터) 20명 ▲홍보 △정책소통 4명 △디지털소통 1명 △영상 1명이다. 향후 일정은 ▲필기시험 10월 17일 ▲적성·체력 10월31일~11월6일 ▲서류전형 11월18~19일 ▲면접시험 11월25~26일 ▲최종 합격자 발표 11월30일이다.

# [2020년 국가직 9급 채용인원 비교] ⑥ 전산개발·정보보호 선발인원 증가·경쟁률 하락

선발인원		출원인원		경쟁률		합격선	
2019년	2020년	2019년	2020년	2019년	2020년	2018년	2019년
83명	97명	3천218명	2천705명	38.8대 1	27.9대 1	73점	83점

선발인원		출원인원		경쟁률		합격선	
2019년	2020년	2019년	2020년	2019년	2020년	2018년	2019년
8명	46명	268명	491명	33.5대 1	10.7대 1	69점	75점

2020년 국가직 9급 공무원 전산개발(일반)은 올해 97명 선발 예정이다. 원서접수 결과 2천705명이 접수를 마쳐 경쟁률은 27.9대 1로 나타났다. 이는 지난해 선발예정인원 83명보다 다소 증가한 것이다. 반면 출원인원은 3천218명으로 513명이 감소해 38.8대 1의 높은 경쟁률을 기록했다. 이어 2019년 국가직 9급 전산

개발(일반)의 합격선을 살펴보면 83점으로 2018년 73점보다 다소 상승한 점수이다. 정보보호(일반)는 46명 선발 예정에 491명이 출원해 10.7대 1의 경쟁률을 보였다. 참고로 지난해 8명 선발 예정에 268이 접수를 마쳐 33.5대 1의 경쟁률을 기록한 바 있다. 지난해합격선을 살펴보면 75점으로 2018년 69점보다 다소 상승한 점수이다.

# 지역인재 7급 수습직원 서류전형 합격자 발표

인사혁신처는 2020년 지역인재 7급 수습직원 선발시험 서류전형 합격자 명단을 발표했다. 올해 지역인재 7급 수습직원 선발 예정인원은 ▲행정분야 90명 ▲기술분야 55명으로 발표된 서류전형 합격자는 ▲행정분야 101명 ▲기술분야 66명으로 총 167명으로 나타났다. 참고로 지난해 지역인재 7급 서

류전형 합격자는 ▲행정분야 111명 ▲기술분야 67명이다. 서류전형 합격자 대상으로 당초 8월20일에 예정이었던 면접시험을 8월20~21일 이틀간에 걸쳐 변경되어 진행한다고 밝혔다. 이번 지역인재 7급 수습직원 면접시험 장소는 국가공무원인재개발원 과천분원에서 실시되며 개별 응시일정 및 응시자 준수사항

은 8월11일 사이버국가고시센터에 공고된다. 올해 지역인재 7급 최종합격자 발표는 9월4일 사이버국가고시센터에서 확인 할 수 있다.

# 공인중개사 원서접수 10일 시작

2020년도 제31회 공인중개사 필기시험 원서접수가 이달 10~19일 10일간 국가자격시험 공인중개사 홈페이지 큐넷사이트에서 인터넷으로만 가능하다. 마지막 19일은 오후 6시까지로 착오없이 접수해야 한다. 참고로 응시수수료는 ▲1차 응시자 1만3천700원 ▲2차 응시자 1만4천300원 ▲1·2차 응시자 2만8천원이다.

10월31일에 치러지는 공인중개사 1·2차 필기시험의 남은 기간 마무리 학습에 박차를 가해야 한다. 8월 한달은 문제풀이 일정을 마무리하고 이어지는 9~10월은 동형모의고사 등을 통해 실전에 대비하는 것이 바람직하다. 이와 더불어 지난해 기출문제와 족집게 특강 등을 풀어보는 것도 좋은 학습 방법이다.

# [2020년 교육청 채용 총 정리] ⑭ 충청북도 선발·출원인원 전년대비 증가

구분	2019년	2020년
선발인원	122명	198명
출원인원	1천367명	1천941명
경쟁률	11.2대 1	9.8대 1
합격선	346.86점/69.37점	361.63점/72.32점

충청북도 교육청의 필기합격자가 모두 발표됐다. 교육행정직(일반)을 살펴보면 198명 선발예정에 1천941명이 출원하여 9.8대 1의 경쟁률을 보였다. 이는 지난해 선발인원 122명보

다 증가한 인원으로 출원인원 또한 1천367명보다 많은 인원이 접수했다. 올해 충청북도 교육청 교육행정직(일반)의 합격선은 지난해 346.86점 보다 소폭 증가한 361.63점으로 기록했다.


최신교재와 다양한 혜택!
**박문각 북스파**

## 31회 공인중개사 문제집

출간기념 이벤트!

북스파에서 공인중개사 세트교재 구매 시(출판사와 상관 없이) 도서할인쿠폰을 드립니다.



1차 세트 구매시	2차 세트 구매시	1, 2차 세트 구매시
북스파 도서할인 쿠폰 <b>1,000원</b>	북스파 도서할인 쿠폰 <b>2,000원</b>	북스파 도서할인 쿠폰 <b>4,000원</b>

쿠폰은 공인중개사 교재 구매시 시험전까지 사용가능합니다.

### 2020년대비 주택관리사 시험대비 이벤트

## 합격기원 주택관리사

# DREAM!

북스파에서 주택관리사 교재를 1권이라도 구매 시(출판사와 상관 없이) 합격설명서와 용어사전을 드립니다.



**100% 증정**

박문각 주택관리사 핵심용어사전 & 합격설명서

**PMG 박문각 북스파** www.bookspa.co.kr | 문의 02)3489-9500



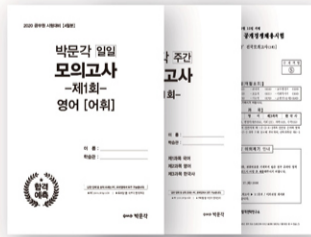
4관왕 안O희: 2017년 9급 국가직, 9급 서울직, 9급 교육행정직, 7급 국가직, 7급 지방직

“합격을 해야 진짜 관리지!”

# 박문각 공무원 스파르타

## 4관왕 합격의 자신감

9월 개강반 스파르타 수강생에게 모두 제공!



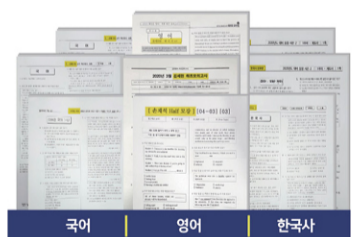
일일/주간/월간  
합격예측 모의고사  
(1:1 상담 및 성적관리)



온라인 강의  
(1년 올패스 61만원 상당)



1인 1지정석  
지정 학습실



모든 교수진들  
수업자료 모두 제공

카카오톡 플러스친구에서 박문각스파르타 채널을 검색해보세요!





## 「2020년 지방직 9급 사회복지직 채용 총 정리」 ⑤ 경상북도 전년대비 선발인원 상승 ... 출원인원 소폭 감소

2020년 지방직 9급 공무원 필기시험 응시율 발표 17개 지방직 9급 공무원 사회복지직 채용 현황 등을 총 정리해 본다.

지역	선발인원	접수인원	경쟁률	응시인원	응시율
포항시	30명	213명	7.1대 1	168명	78.90%
경주시	12명	134명	11.17대 1	104명	77.60%
안동시	12명	120명	10대 1	88명	73.30%
구미시	14명	172명	12.29대 1	132명	76.70%
영주시	2명	22명	11대 1	15명	68.20%
영천시	13명	111명	8.54대 1	88명	79.30%
상주시	6명	65명	10.83대 1	51명	78.50%
문경시	9명	42명	4.67대 1	27명	64.30%
경산시	1명	36명	36대 1	23명	63.90%
군위군	3명	28명	9.33대 1	22명	78.60%
의성군	8명	84명	10.5대 1	67명	79.80%
청송군	3명	25명	8.33대 1	19명	76.00%
영양군	3명	17명	5.67대 1	13명	76.50%
영덕군	5명	46명	9.2대 1	39명	84.80%
청도군	5명	38명	7.6대 1	27명	71.10%
고령군	4명	33명	8.25대 1	25명	75.80%
성주군	2명	23명	11.5대 1	17명	73.90%
칠곡군	6명	59명	9.83대 1	43명	72.90%
예천군	7명	61명	8.71대 1	42명	68.90%
봉화군	2명	18명	9대 1	10명	55.60%
울진군	10명	59명	5.9대 1	51명	86.40%
울릉군	3명	21명	7대 1	15명	71.40%
소계	160명	1천427명	8.92대 1	1천86명	76.1%

### 선발인원 '160명'

경상북도는 올해 지방직 9급 사회복지직(일반) 공무원 160명 선발 공고했다.

각 지역별 채용인원을 살펴보면 ▲포항시 30명 ▲경주시 12명 ▲안동시 12명 ▲구미시 14명 ▲영주시 2명 ▲영천시 13명 ▲상주시 6명 ▲문경시 9명 ▲경산시 1명 ▲군위군 3명 ▲의성군 8명 ▲청송군 3명 ▲영양군 3명 ▲영덕

군 5명 ▲청도군 5명 ▲고령군 4명 ▲성주군 2명 ▲칠곡군 6명 ▲예천군 7명 ▲봉화군 2명 ▲울진군 10명 ▲울릉군 3명이다.

참고로 경상북도는 지난해 지방직 9급 사회복지직(일반) 공무원을 127명 선발 한 바 있다.

포항시가 30명 선발로 가장 많은 인원을 채용하며 구미시가 14명으로 그 뒤를 이었다.

이와 함께 ▲포항시 28명 ▲경주시 15명 ▲천시 12명 ▲안동시 17명 ▲구미시 7명 ▲영주시 6명 ▲영천시 3명 ▲상주시 2명 ▲경산시 4명 ▲군위군 1명 ▲의성군 1명 ▲청송군 2명 ▲영덕군 3명 ▲청도군 1명 ▲고령군 5명 ▲성주군 2명 ▲칠곡군 4명 ▲예천군 3명 ▲봉화군 4명 ▲울진군 5명 ▲울릉군 2명을 각각 선발 공고 했다.

전년대비 채용인원이 감소한 지역은 ▲경주시 ▲안동시 ▲영주시 ▲경산시 ▲청송군 ▲고령군 ▲성주군 ▲봉화군 이다.

### 평균 경쟁률 '8.92대 1'

원서접수 결과 2020년 강원도 지방직 9급 사회복지직(일반) 채용에는 총 1천427명이 접수를 마쳤다.

참고로 지난해 출원인원은 1천480명으로 올해 접수인원은 이보다 감소한 것으로 나타났다.

올해 출원인원이 가장 많은 지역은 포항시로 30명 선발에 213명이 몰렸다.

이와 함께 ▲경주시 134명 ▲안동시 120명 ▲구미시 172명 ▲영주시 22명 ▲영천시 111명 ▲상주시 65명 ▲문경시 42명 ▲경산시 36명 ▲군위군 28명 ▲의성군 84명 ▲청송군 25명 ▲영양군 17명 ▲영덕군 46명 ▲청도군 38명 ▲고령군 33명 ▲성주군 23명 ▲칠곡군 59명 ▲예천군 61명 ▲봉화군 18명 ▲울진군 59명 ▲울릉군 21명이 접수를 마쳤다.

올해 경산시가 36대 1로 가장 높은 경쟁률을 기록했으며 문경시가 4.67대 1로 가장 낮은 경쟁률을 보였다.

각 지역별 경쟁률은 ▲포항시 7.1대 1 ▲경주시 11.17대 1 ▲안동시 10대 1 ▲구미시 12.29대 1 ▲영주시 11대 1 ▲영천시 8.54대 1 ▲상주시 10.83대 1 ▲군위군 9.33대 1 ▲

의성군 10.5대 1 ▲청송군 8.33대 1 ▲영양군 5.67대 1 ▲영덕군 9.2대 1 ▲청도군 7.6대 1 ▲고령군 8.25대 1 ▲성주군 11.5대 1 ▲칠곡군 9.83대 1 ▲예천군 8.71대 1 ▲봉화군 9대 1 ▲울진군 5.9대 1 ▲울릉군 7대 1 이다.

### 평균 응시율 '76.1%'

올해 필기시험 실시 결과 평균 응시율은 76.1%를 기록했다. 86.4%의 가장 높은 응시율을 지역은 울진군이며 그 뒤를 이어 영덕군이 84.8%를 나타냈다.

각 지역별 응시율 현황은 ▲포항시 78% ▲경주시 77% ▲안동시 73% ▲구미시 76.7% ▲영주시 68.2% ▲영천시 79.3% ▲상주시 78.5% ▲문경시 63% ▲군위군 78% ▲의성군 79.8% ▲청송군 76% ▲영양군 76.5% ▲청도군 71.1% ▲고령군 75% ▲성주군 73.9% ▲칠곡군 72.9% ▲예천군 68.9% ▲봉화군 55.6% ▲울릉군 71.4%이다.

### 지난해 각 지역별 합격선은?

지역	합격선	지역	합격선	지역	합격선
포항시	339.99점	경산시	333.62점	성주군	340.54점
경주시	334.25점	군위군	257.8점	칠곡군	339.83점
안동시	324.23점	의성군	265.87점	예천군	332.8점
구미시	317.25점	청송군	295.24점	봉화군	325.16점
영주시	335.64점	영덕군	307.39점	울진군	306.86점
영천시	346.38점	청도군	343.33점	울릉군	278.97점
상주시	278.87점	고령군	324.81점	김천시	341.4점

2019년 강원도 지방직 9급 사회복지직(일반) 필기시험 합격선은 ▲포항시 339.99점 ▲경주시 334.25점 ▲안동시 324.23점 ▲구미시 317.25점 ▲영주시 335.64점 ▲영천시 346.38점 ▲상주시 278.87점 ▲경산시 333.62점 ▲군위군 257.8점 ▲의성군 265.87점 ▲청송군 295.24점 ▲영덕군 307.39점 ▲청도군 343.33점 ▲고령군 324.81점 ▲성주군 340.54점 ▲칠곡군 339.83점 ▲예천군 332.8점 ▲봉화군 325.16점 ▲울진군 306.86점 ▲울릉군 278.97점 ▲김천시 341.4점이다.

노무사 합격을 위한  
후회없는 선택!

# 2021 노무사 올패스

현직 노무사 & 전공·박사로 구성된 노무사 시험 최적의 강사진!



최종합격시  
수강료 환급

2020+2021  
무제한 수강

교재구매 최대  
20만 포인트

업계 최초  
온라인 첨삭

실전대비  
봉투 모의고사



박 문 각 공 무 원

# 합격을 부르는 박문각 AI 확인학습

인공지능이 반영된 박문각 확인학습 시스템으로  
빠르게 합격 하세요!







### 「2020년 7월11일 국가직 9급 공무원 - 가 책형」 국어 기출문제 및 해설(3)

| 전선혜 교수 | 박문각남부·강남고시학원

전선혜 국어

▶ 최신 경향 올킬 심화단과(독해와 문학)  
· 개강 : 2020/07/14  
· 시간 : [화] 09:00~13:00 [8주완성]

▶ 최신 경향 올킬 심화단과(문법과 한자/어휘)  
· 개강 : 2020/07/15  
· 시간 : [수목] 14:00~18:00 [8주완성]

#### 08. 글쓴이의 견해에 부합하지 않는 것은?

사물 인터넷(IoT, Internet of Things)의 정의로 '수십 억 개의 사물이 서로 연결되는 것'이라고 설명하는 것은 그리 유용하지 않다. 사물 인터넷이 무엇인지 이해하기 위해서는 '사물'에서 출발하기보다는 '인터넷'에서 출발하는 것이 좋다. 인터넷이 전 세계의 컴퓨터를 서로 소통하도록 만든다는 생각이 실현된 것이라면, 사물 인터넷은 이제 전 세계의 사물들을 '컴퓨터로 만들어' 서로 소통하도록 만든다는 생각을 실현하는 것이다. 컴퓨터는 본래 전원이 있고 칩이 있고, 이것이 통신 장치와 프로토콜을 갖게 되어 연결된 것이다. 그렇다면 이제는 전원이 있었던 전자 기기나 기계 등은 그 자체로, 전원이 없었던 일반 사물들은 새롭게 센서와 배터리, 통신 모듈이 부착되면서 컴퓨터가 되고 이렇게 컴퓨터가 된 사물들이 그들 간에 또는 인간의 스마트 기기와 네트워크로 연결되는 것이다.

현재의 인터넷과 사물 인터넷의 차이점, 혹은 사람이 개입되는 것은 사물 인터넷이 아니라 이야기하면서 엄격한 M2M(Machine to Machine)이라는 개념에 근거해 설명한다. 또 혹은 사물 인터넷이 실현되려면 사람만큼 사물이 판단할 수 있어야 한다고 주장하면서 사물의 지능성을 중요시하는 경우도 있는데, 두 가지 모두 그릇된 것이다. 사물 인터넷을 제대로 이해하려면 기존 인터넷과의 차이점에 주목하기보다는 오히려 공통점을 인식하는 것이 더 중요하다. 컴퓨터를 서로 연결하는 수준에서 출발한 것이 기존의 인터넷이라면, 이제는 사물 각각이 컴퓨터가 되고, 그 사물들이 사람과 손쉽게 닿는 스마트폰, 스마트 워치 등과 서로 소통하는 것이다.

- ① 사물 인터넷의 개념을 파악하기 위해서는 기존 인터넷과의 공통점을 이해하는 것이 필요하다.
- ② 센서와 배터리, 통신 모듈 등을 갖춘 사물들이 네트워크로 연결되어 사물 인터넷으로 기능한다.
- ③ 사물 인터넷은 사람 수준의 지능을 가진 사물들이 네트워크상에서 인간의 개입 없이 서로 소통하는 것으로 정의된다.
- ④ 사물 인터넷은 컴퓨터가 아니었던 사물도 네트워크로 연결될 수 있다는 점에서 기존의 인터넷과 다르다.

08. 정답: 3번      출제 범위: 독해

<정답 해설>  
③ 두 번째 단락 중간에 “혹자는 사물 인터넷이 실현되려면 사람만큼 사물이 판단할 수 있어야 한다고 주장하면서 사물의 지능성을 중요시하는 경우도 있는데, 두 가지 모두 그릇된 것이다.”라고 서술하였으므로 사물 인터넷이 사람 수준의 지능을 가진 사물들이 서로 소통하는 것으로 정의된다는 것은 필자의 견해가 아니다.

<오답 풀이>  
① 두 번째 단락에 “사물 인터넷을 제대로 이해하려면 기존 인터넷과의 차이점에 주목하기보다는 오히려 공통점을 인식하는 것이 더 중요하다.”라고 서술하였다.  
② 첫 번째 단락 끝에 “센서와 배터리, 통신 모듈이 부착되면서 컴퓨터가 되고 이렇게 컴퓨터가 된 사물들이 그들 간에 또는 인간의 스마트 기기와 네트워크로 연결되는 것이다.”라고 서술하였다.  
④ 두 번째 단락 끝에 “이제는 사물 각각이 컴퓨터가 되고, 그 사물들이 사람과 손쉽게 닿는 스마트폰, 스마트 워치 등과 서로 소통하는 것이다.”라고 서술한 것을 보면 알 수 있다.

#### 09. <보기>는 다음 한시에 대한 감상이다. ㉠ ~ ㉣ 중 적절하지 않은 것은?

白犬前行黃大隨	흰둥이가 앞서고 누렁이는 따라가는데
野田草際塚纍纍	들밭머리 풀밭에는 무덤이 늘어서 있네
老翁祭罷田間道	늙은이가 제사를 끝내고 밭 사이 길로 들어서자
日暮醉歸扶小兒	해 저물어 취해 돌아오는 길을 아이가 부축하네

- 이달, 「제종요(祭塚謠)」 -

< 보기 >

이달(李達, 1561~1618)이 살았던 시기를 고려할 때, 시인은 임진왜란을 겪었을 것이라 추정된다. ㉠ 이 시는 해질 무렵 두 사람이 제사를 지낸 뒤 집으로 돌아오는 상황을 노래하고 있다. ㉡ 이 시에서 무덤이 들밭머리에 늘어서 있다는 것은 전란을 겪은 마을에서 많은 이들이 갑작스러운 죽음을 맞이했음을 의미한다고 할 것이다. 여기 등장하는 늙은이와 아이는 할아버지와 손자의 관계로 파악할 수 있다. 아마도 이들은 아이의 부모이자 할아버지의 자식에 해당하는 이의 무덤에 다녀오는 길일 것이다. ㉢ 할아버지가 취한 까닭은 죽은 이에 대한 안타까움과 속상함 때문일 것이다. ㉣ 이 시는 전반부에서는 그림을 그리듯이 장면을 묘사하고 후반부에서는 정서를 표출하는 선경 후정의 형식을 취하고 있다.

- ① ㉠      ② ㉡
- ③ ㉢      ④ ㉣

09. 정답: 4번      출제 범위: 고전 문학 - 한시

<정답 해설>  
《제종요(祭塚謠)》는 '무덤에서 제사 지내는 노래'라는 의미로, 전쟁으로 피해를 입은 민중들의 삶이 드러나는 7언절구의 한시이다. 이 작품에서는 집 가까이에 있게 마련인 들밭머리(들이나 밭의 끝부분)에 무덤이 늘어서 있는 현실이 제시되는데 이것을 통해 마을 사람들이 많이 죽었다는 것을 알 수 있고, 한 마을이 비정상적으로 많은 죽음을 맞이한다는 것은 전쟁을 치렀다는 것을 짐작하게 한다. 겉으로 드러나는 내용에서는 흰둥이, 검은이, 무덤, 술 취한 노인과 아이가 보이는 장면이 이어질 뿐 정서가 표출된 부분이 없다. 따라서 '선경후정'이라는 설명은 잘못된 것이다.

<오답 풀이>  
㉠ “늙은이가 제사를 끝내고 밭 사이 길로 들어서자 / 해 저물어 취해 돌아오는 길을 아이가 부축하네”를 통해 해질 무렵 두 사람이 제사를 지낸 뒤 집으로 돌아오는 상황임을 알 수 있다.  
㉡ ‘들밭머리’는 들이나 밭의 끝부분이므로 마을에 인접해 있는 장소인데, 무덤이 깊은 산 속에 있지 않고 들밭머리에 늘어서 있다는 것은 많은 이들이 갑작스러운 죽음을 맞이하여 무덤을 제대로 쓸 수가 없었던 현실을 반영한다고 볼 수 있다.  
㉢ 할아버지가 제사를 지내고 돌아오는 길에 취한 까닭은 제사를 지내면서 술을 마셨기 때문이며, 술을 마신 이유는 죽은 이에 대한 안타까움과 속상함 때문인 것으로 추론할 수 있다.

#### 10. ㉠ ~ ㉣의 한자 표기로 옳은 것은?

과학사를 들춰 보면 기존의 학문 체계에 ㉠ 도전했다가 낭패를 본 인물들의 이야기를 자주 만날 수 있다. 대표적인 인물이 천동설을 부정하고 지동설을 주장한 갈릴레이이다. 천동설을 ㉡ 지지하던 당시의 권력층은 그들의 막강한 힘을 이용하여 갈릴레이를 신의 권위에 도전하는 이단자로 욕하고 목숨까지 위협했다. 갈릴레이가 영리한 ㉢ 침묵을 ㉣ 맹세하지 않고 계속 지동설을 주장했다면 그는 단두대의 이슬로 사라졌을지도 모른다.

- ① ㉠ 逃戰      ② ㉡ 持地
- ③ ㉢ 浸      ④ ㉣ 盟誓

10. 정답: 4번      출제 범위: 어휘 - 한자 표기

<정답 해설>  
④ ㉣盟誓 맹세할(맹) 맹세할(서): 일정한 약속이나 목표를 꼭 실천하겠다고 다짐함. 원래 본음은 '맹서'이지만 '맹세'로 읽는다.

<오답 풀이>  
① ㉠ '정면으로 맞서 싸움을 겪'을 뜻하는 '도전'은 '挑戰' 돌울(도) 싸울(전)으로 쓴다. '逃'은 도망할(도)이다.  
② ㉡ '어떤 사람이나 단체 따위의 주의·정책·의견 따위에 찬동하여 이를 위하여 힘을 씀'을 뜻하는 '지지'는 '支持' 지행(지) 가질(지)로 쓴다.  
③ ㉢ '아무 말도 없이 잠잠히 있음'을 의미하는 '침묵'은 '沈默' 가라앉을(침) 잠잠할(묵)으로 쓴다. '浸'은 담글(침)이다.

#### 11. 다음 대화에서 '정민'의 의사소통 방식으로 가장 적절한 것은?

상수: 요즘 짝꿍이랑 사이가 별로야.  
정민: 왜? 무슨 일이 있었어?  
상수: 그 애가 내 일에 자꾸 끼어들어. 사물함 정리부터 내 걸음걸이까지 하나하나 지적하잖아.  
정민: 그런 일이 있었구나. 짝꿍한테 그런 말을 해 보지 그랬어.  
상수: 해 봤지. 하지만 그때뿐이야. 아마 나를 자기 동생처럼 여기나 봐.  
정민: 나도 그런 적이 있어. 작년의 내 짝꿍도 나한테 무척이나 심했거든. 자꾸 끼어들어서 너무 힘들었어. 네 얘기를 들으니 그때가 다시 생각난다. 그런데 생각을 바꾸 보니 그게 관심이다 싶더라고. 그랬더니 마음이 좀 편해졌어. 그리고 짝꿍과 솔직하게 얘기를 해 봤더니, 그 애도 자신의 잘못된 점을 고치더라고.  
상수: 너도 그랬구나. 나도 생각을 바꾸려고 노력해 보고, 짝꿍하고 진솔한 대화를 나눠 봐야겠어.

- ① 상대방의 입장을 고려해 용서함으로써 갈등을 해결하고 있다.
- ② 자신의 경험을 들어 상대방이 해결점을 찾을 수 있도록 돕고 있다.
- ③ 상대방의 약점을 비판하면서 자신의 장점을 최대한 부각하고 있다.
- ④ 상대방이 말하는 내용을 경청하면서 그 타당성을 평가하고 있다.

11. 정답: 2번      출제 범위: 화법

<정답 해설>  
정민이는 자신에게 간섭이 심했던 작년의 짝꿍에 대한 경험을 상수에게 이야기하여, 상수가 생각을 바꾸고 짝과 대화를 해보아겠다는 해결책을 찾도록 도왔다.



**종합반은 종합반 다워야 한다!**

2021 공무원 시험대비! **9월 7일(월) 개강**

# 박문각 9급 이론종합반

**종합반은 합격에 가장 중요한 첫 2개월! 기본종합반은 수험생활의 가장 중요한 단계!**

종합반 과정은 기본 개념을 잡고 전체의 흐름을 파악, 공부계획과 방향 설정을 잡는 중요한 단계입니다.  
박문각 종합반 시스템으로 5과목 기본개념과 1회독을 완성하세요!

## 새 / 로 / 워 / 진 박문각 종합반

<p><b>종합반 전용 기본서 교재 무료 증정</b></p>	<p><b>박문각 강사진 직접 선택</b></p>	<p><b>핵심개념만 압축수업! 1회독 완성</b></p>	<p><b>내가 선택한 교수님이 나를 관리</b></p>
-----------------------------------	-----------------------------	----------------------------------	---------------------------------

	월	화	수	목	금	토	일
09:00~13:00	영어	행정법 관계법	국어	한국사	행정학 회계학 (신은미)	행정학 (1,3주) 행정법 (2,4주)	
14:00~18:00	<b>자기주도학습 (전용자습실)</b>						
		행정법 (김진영-격주) 회계학 (신은미)	교육학 사회복지학 (9월수업)	사회복지학 (9월수업)	정보보호론		
18:40~22:10					컴퓨터일반		

※ 시간표는 학원 사정에 따라 변경될 수 있습니다. ※ 동영상 제공: 수학,세법,회계학(오준석),형법,형소법,노동법,국제법,사회

**현장강의 종합반 (2개월)**

5과목 450,000원 → **50%** 225,000원  
3과목 320,000원 → **50%** 160,000원

**라이브 종합반 (2개월)**

5과목 450,000원 → **50%** 225,000원  
3과목 320,000원 → **50%** 160,000원



**확 달라진 종합반 전용 기본서 국어/영어/한국사 교재 증정!**

부담없이 시작할 수 있도록!!! 9급 이론종합반 등록 시  
한권으로 개념을 완벽하게 잡을 수 있는 박문각 공무원 기본서 3종을 증정합니다.





### 「2020년 7월11일 국가직 9급 공무원 - 가 책형」 영어 기출문제 및 해설(3)

| 손재석 교수 | 박문각남부고시학원

#### 손재석 영어

- ▶ 손재석 영어 하프모강
  - 개강 : 2020/08/03
  - 시간 : [월화수목] 07:30~08:30
- ▶ 손재석 영어[기본+심화]
  - 개강 : 2020/07/22
  - 시간 : [수목] 09:00~13:00 [7주완성]

#### 09. 다음 글의 제목으로 가장 적절한 것은?

The future may be uncertain, but some things are undeniable: climate change, shifting demographics, geopolitics. The only guarantee is that there will be changes, both wonderful and terrible. It's worth considering how artists will respond to these changes, as well as what purpose art serves, now and in the future. Reports suggest that by 2040 the impacts of human-caused climate change will be inescapable, making it the big issue at the centre of art and life in 20 years' time. Artists in the future will wrestle with the possibilities of the post-human and post-Anthropocene - artificial intelligence, human colonies in outer space and potential doom. The identity politics seen in art around the #MeToo and Black Lives Matter movements will grow as environmentalism, border politics and migration come even more sharply into focus. Art will become increasingly diverse and might not 'look like art' as we expect. In the future, once we've become weary of our lives being visible online for all to see and our privacy has been all but lost, anonymity may be more desirable than fame. Instead of thousands, or millions, of likes and followers, we will be starved for authenticity and connection. Art could, in turn, become more collective and experiential, rather than individual.

- ① What will art look like in the future?
- ② How will global warming affect our lives?
- ③ How will artificial intelligence influence the environment?
- ④ What changes will be made because of political movements?

#### 【정답】①

[어휘] undeniable 부정할 수 없는 / demographics 인구 통계 (자료) / geopolitics 지정학 / inescapable 불가 피한 / post-Anthropocene 포스트 인류세 / doom 죽음, 파멸 / border 국경 / migration 이주 / diverse 다양한 / weary 지친, 싫증난 (of) / all but 거의 / anonymity 익명성 / fame 명성 / starved 굶주린 (for) / authenticity 진정성

[해설] 전반적으로는 어려운 내용의 독해지만 정답을 찾는 것은 상대적으로 그다지 어렵지 않은 문제다. 그 이유는 가장 핵심 키워드인 예술과 그 미래의 모습에 대한 언급이 본문에 계속 반복되기 때문이다. 이는 세 번째 문장 'It's worth considering how artists will respond to these changes ~'에서부터 시작하고 있다. ① : 향후 예술은 어떤 모습일까? ② : 지구온난화는 우리 생활에 어떤 영향을 미칠까? ③ : 인공지능이 환경에 어떤 영향을 미칠까? ④ : 정치동향으로 인한 변화는?

[해석] 미래는 불확실할지 모르지만 기후 변화, 인구 이동, 지정학 등 부정할 수 없는 것도 있다. 유일한 보장은 멋진 것도 끔찍한 것도 언젠가는 달라질 거라는 것이다. 예술가들이 이러한 변화에 어떻게 반응할지, 그리고 현재와 미래에 예술이 어떤 목적을 가지고 있는지를 고려해 볼 필요가 있다. 보고서는 2040년까지 인간이 초래한 기후변화의 영향이 피할 수 없게 되어 20년 후 예술과 삶의 중심에서 큰 이슈가 될 것이라고 제시하고 있다. 미래의 예술가들은 포스트 휴먼과 포스트 인류세, 인공 지능, 우주에 있는 인간의 식민지와 잠재적 파멸의 가능성들과 씨름할 것이다. #미투(MeToo)와 흑인의 생명도 중요하다(Black Lives Matter) 운동을 둘러싼 예술에서 볼 수 있는 정체성 정치는 환경주의, 국경 정치, 이주가 더욱 첨예하게 집중되면서 더욱 커질 것이다. 예술은 점점 더 다양해질 것이고 우리가 기대하는 것처럼 '예술처럼 보이지 않을' 것이다. 미래에, 우리가 온라인에서 모든 사람들이 볼 수 있는 우리의 삶이 보이는 것에 싫증이 나고 사생활이 거의 없어지면, 익명성이 명성보다 더 바람직할지도 모른다. 수천, 아니 수백만의 호불호가 아니라, 우리는 진실성과 연결에 굶주릴 것이다. 예술은 결국 개인보다는 집단적이고 경험적인 것이 될 수 있다.

#### 10. 다음 글의 내용과 일치하지 않는 것은?

The Second Amendment of the U.S. Constitution states: "A well-regulated Militia, being necessary to the security of a free State, the right of the people to keep and bear Arms, shall not be infringed." Supreme Court rulings, citing this amendment, have upheld the right of states to regulate firearms. However, in a 2008 decision confirming an individual right to keep and bear arms, the court struck down Washington, D.C. laws that banned handguns and required those in the home to be locked or disassembled. A number of gun advocates consider ownership a birthright and an essential part of the nation's heritage. The United States, with less than 5 percent of the world's population, has about 35 ~

50 percent of the world's civilian-owned guns, according to a 2007 report by the Switzerland-based Small Arms Survey. It ranks number one in firearms per capita. The United States also has the highest homicide-by-firearm rate among the world's most developed nations. But many gun-rights proponents say these statistics do not indicate a cause-and-effect relationship and note that the rates of gun homicide and other gun crimes in the United States have dropped since highs in the early 1990's.

- ① In 2008, the U.S. Supreme Court overturned Washington, D.C. laws banning handguns.
- ② Many gun advocates claim that owning guns is a natural-born right.
- ③ Among the most developed nations, the U.S. has the highest rate of gun homicides.
- ④ Gun crimes in the U.S. have steadily increased over the last three decades.

#### 【정답】④

[어휘] the Second Amendment 수정 2조 / Constitution 헌법 / well-regulated 잘 규제된 / Militia 민병대 / infringe 위반하다 / Supreme Court 대법원 / ruling 판결 / uphold 유지하다 / strike down a law 법률의 폐기를 결정하다 / ban 금지하다 / handgun 권총 / disassemble 분해하다 / advocate 옹호자 / heritage 유산 / per capita 일인당 / homicide-by-firearm rate 총기 살인율 / proponent 지지자 / statistic 통계수치 / cause-and-effect relationship 인과관계 / overturn (법안 등을) 부결시키다

[해설] ① : 2008년 미국 연방대법원은 워싱턴 DC의 권총 금지법을 부결시켰다. ② : 많은 총기 옹호자들은 총기를 소유하는 것은 타고난 권리라고 주장한다. ③ : 선진국 중 총기 살인사건이 가장 높은 나라는 미국이다. ④ : 미국의 총기 범죄는 지난 30년간 꾸준히 증가해 왔다. → 감소해 왔다[해석의 밑줄 참조]

[해석] 미국 헌법 수정 제2조는 "자유 국가의 안보에 필요한 잘 규제된 민병대, 무기를 소지하고 있는 국민의 권리는 침해되지 않는다"고 명시하고 있다. 대법원의 판결은 이 개정안을 인용하여 총기규제권을 유지했다. 그러나 2008년 개인의 무기 보유 및 소지 권리를 확정한 판결에서 법원은 권총을 금지하고 집에 있는 권총은 자물쇠로 잠그거나 분해하도록 한 워싱턴 DC법을 폐기하기로 결정했다. 많은 총기 옹호자들은 소유권을 출생하면 생기는 권리이며 국가 유산의 필수적인 부분이라고 생각한다. 스위스에 본부를 둔 2007년 소형 무기 조사 보고서에 따르면, 세계 인구의 5% 미만인 미국은 세계 민간 소유 총기의 약 35~50%를 보유하고 있다. 1인당 총기류 순위 1위다. 미국은 또한 세계에서 가장 발전된 국가들 중에서 총기 살인 비율이 가장 높다. 그러나 많은 총기 권리 옹호론자들은 이러한 통계들이 인과관계를 나타내지는 않으며 미국의 총기 살인이나 기타 총기 범죄율이 1990년대 초 최고 수준 이래로 떨어져 왔다는 점에 주목한다.

#### 11. 두 사람의 대화 중 가장 어색한 것은?

- ① A: When is the paper due?  
B: You have to pay by next week.
- ② A: Should I check this baggage in?  
B: No, it's small enough to take on the plane.
- ③ A: When and where shall we meet?  
B: I'll pick you up at your office at 8:30.
- ④ A: I won the prize in a cooking contest.  
B: I couldn't have done it without you.

#### 【정답】④

[어휘] the paper 논문 / due 예정 기한인 / pick up 차에 태우다

[해설] ④ : B가 말한 내용도 A가 했어야 할 말이다. B의 대답으로는 대신 감사에 대한 대답을 나타내는 표현이 적절하다. 별말을 다하네(You are welcome) 정도가 좋겠다.

[해석] ① A: 논문 기한이 언제야?  
B: 다음 주까지 내야 해.  
② A: 이 짐을 부칠까요?  
B: 아니요, 비행기에 가지고 탈 정도로 작아요.  
③ A: 언제 어디서 만날까?  
B: 8시 30분에 사무실로 데리러 갈게.  
④ A: 요리대회에서 입상했어.  
B: 너 없인 못 했을 거야.



9급 · 소방

박문각 공무원 스파르타<sup>24</sup>

# 기숙연계반

8월반 모집 중! 상담 후 등록 가능

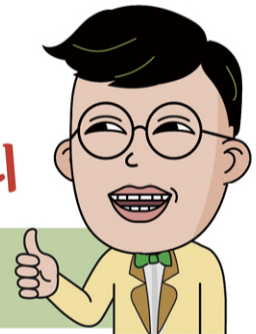
## 스파르타 기숙연계반에서 한번에 OK!

		
<b>노량진 실강</b> 실강으로 생생수업!	<b>숙식 해결</b> 시간 절약 + 돈 절약!	<b>박센 관리</b> 부모님도 안심!

진정한 진짜관리로 공무원 합격 도전! **찐! 관리**



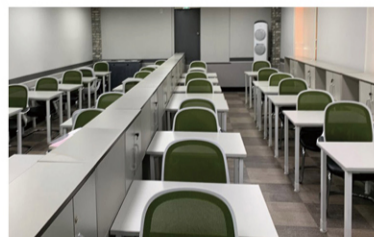
매월 모의고사 성적우수자 연간 장학금 3,000만원




**갤럭시 탭**  
전원 제공



**1인 1지정**  
자습실



**전용**  
학습관



**휴게공간**  
스터디카페

[기숙연계반 수강생 혜택]

카카오톡 플러스친구에서 박문각스파르타 채널을 검색해보세요!







### 「2020년 7월11일 국가직 9급 공무원 - 가 책형」 한국사 기출문제 및 해설(3)

| 노범석 교수 | 박문각남부고시학원

노범석 한국사

- ▶ 노범석 한국사[전근대사]
  - 개강 : 2020/07/13
  - 시간 : [월화] 14:00~18:00 [8주완성]
- ▶ 노범석 한국사[근현대사]
  - 개강 : 2020/07/17
  - 시간 : [금] 14:00~18:00 [8주완성]

#### 09. 밑줄 친 '이 책'에 대한 설명으로 옳은 것은?

신(臣)이 이 책을 편수하여 바치는 것은...(중략)... 중국은 반고부터 금국에 이르기까지, 동국은 단군으로부터 본조(本朝)에 이르기까지 처음 일어나게 된 근원을 간략에서 다 찾아보아 같고 다른 것을 비교하여 요점을 취하고 읊조림에 따라 장을 이루었습니다.

- ① 성리학적 유교 사관이 반영되어 대의명분을 강조하였다.
- ② 국왕, 훈신, 사림이 서로 합의하여 통사체계를 구성하였다.
- ③ 원 간섭기에 중국과 구별되는 우리 역사의 독자성을 강조하였다.
- ④ 왕명으로 단군조선에서 고려 말까지의 역사를 노래 형식으로 정리하였다.

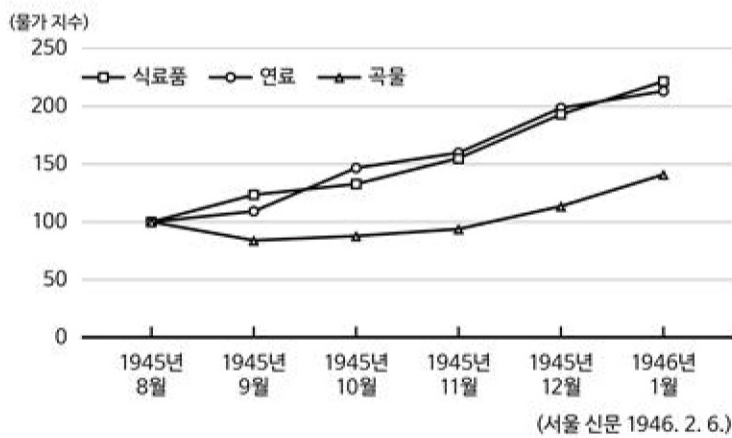
#### 9. 재왕운기 정답 : ③

**해설 :** 제시된 자료는 충렬왕 때 이승휴가 저술한 '재왕운기' 서문의 내용이다. ③ '재왕운기'는 원 간섭기에 편찬된 역사서로, 우리 역사를 중국과 대등하게 파악하면서 우리 역사의 독자성을 강조하였다.

**오답분석 :** ① 성리학적 유교 사관이 반영된 역사서로는 이제현의 '사략' 등이 있다. ② 국왕, 훈신, 사림 세력이 서로 합의하여 통사 체계를 구성한 역사서로는 조선 전기에 편찬된 '동국통감' 등이 있다. ④ '재왕운기'는 우리 역사를 단군조선부터 서술하여 고려 충렬왕까지 기록하였다. 따라서 고려 말까지의 역사를 정리 했다는 표현은 틀렸다.

(2020년 해법국사 1권, 역사서의 편찬, 294쪽 / 역사서와 통치 기록, 418쪽)  
(2020년 필기노트, 57쪽)

#### 10. 다음 그래프에 표시된 시기에 일어난 사회 현상으로 옳지 않은 것은?



- ① 해외로부터 귀환인이 급증하여 식량이 부족했다.
- ② 38도선 분할 점령 이후 식료품 부문의 생산이 크게 위축되었다.

- ③ 미군정이 재정적자를 메우기 위해 화폐를 과도하게 발행했다.
- ④ 미곡수집제 폐지, 토지개혁 실시를 주장하는 대규모 시위가 일어났다.

#### 10. 해방 직후의 경제 상황 정답 : ④

**해설 :** 제시된 그래프에 표시된 시기는 1945년 8월부터 1946년 1월까지이다. ④ 1946년 조선 공산당이 주도한 10월의 '대구 사건'에서 미곡수집제 폐지, 토지개혁 실시 등을 주장하였다. 미 군정은 쌀 부족을 해소하기 위해 1946년 1월 미곡수집제를 공포하였다. 따라서 미곡수집제 폐지를 주장했다는 시위는 1946년 1월 이후로 추정할 수 있다.

**오답분석 :** ① 해방과 함께 해외로부터의 귀환 동포와 북한으로 부터의 월남 동포가 계속 증가함으로써 인구가 급증하였다. ② 남한 지역은 일제 강점기 이래 농업 중심지로서 공업 기반이 약한 편이었다. 38도선 분할 점령 이후 공업 생산력은 더욱 감소하여 식료품을 포함한 생필품 생산이 크게 위축되었다. ③ 미 군정은 재정 적자를 메우기 위해 화폐를 과도하게 발행하였다. 이 결과 통화량이 급증하였고, 이는 물가 폭등으로 이어져 극심한 혼란을 겪게 되었다.

(2020년 해법국사 1권, 광복 이후의 경제적 상황과 6·25전쟁 전후 복구, 924쪽)  
(2020년 필기노트, 187쪽)

#### 11. 밑줄 친 '왕'의 재위 기간에 있었던 사실로 옳은 것은?

나라 안의 여러 군현에서 공부(貢賦)를 바치지 않으니 창고가 비어 버리고 나라의 쓰임이 궁핍해졌다. 왕이 사신을 보내어 독촉하자, 이로 말미암아 곳곳에서 도적이 벌떼처럼 일어났다. 이때 원종과 애노 등이 사벌주에 웅거하여 반란을 일으켰다.

- ① 발해가 멸망하였다.
- ② 국학을 설치하였다.
- ③ 최치원이 시무책 10여 조를 건의하였다.
- ④ 장보고의 건의에 따라 청해진이 설치되었다.

#### 11. 진성여왕 정답 : ③

**해설 :** 제시된 자료는 진성여왕 때 일어난 원종·애노의 난에 대한 설명이다. ③ 당나라에서 귀국한 최치원이 진성 여왕에게 개혁안(시무책)을 제시하였으나 시행되지 못하였다.

**오답분석 :** ① 발해는 15대 애왕(대인선) 때인 926년 거란 아보기의 침략을 받아 멸망했는데, 이때 신라는 경애왕이 재위하고 있었다. ② 신왕왕 때의 일이다. ④ 흥덕왕 때 해적 소탕을 위해 장보고로 하여금 완도에 청해진을 설치하게 하고 그를 청해진 대사로 임명하였다.

(2020년 해법국사 1권, 통일 신라의 발전과 쇠락, 100~103쪽 / 발해의 건국과 발전, 106쪽)  
(2020년 필기노트, 24~25쪽)

<다음호에 계속...>

2020 9·7급 공무원 시험대비

## 합격하는 박문각 공무원 실전문제 시리즈

합격에 꼭 필요한 단원별 실전문제만 모았다!

- 출제 경향에 맞춘 실전 예상문제 정선 - 이론의 빈틈을 채우는 명쾌한 해설

- |                      |                         |                        |
|----------------------|-------------------------|------------------------|
| <b>2020 박문각 기출문제</b> | 이유진 국어 예상코드             | 선우한국사 기적의 실전 300제      |
| 김세현 영어 단원별 실전 400제   | 김진영 멘토행정법총론 단원별 실전 500제 | 조은중 포스형정학 실전 500제      |
| 정정사회 단원별 실전 400제     | 이수천 세법개론 실전 400제        | 구.공.수 수학 단원별 기출·예상 457 |





2021 7급 공무원 합격!  
**박문각** **시작이 합격이다**

9월 7일  
 (월) 개강

# 7급 이론종합반

"**변경된 7급 공무원 시험 제도**"

7급 공무원 합격은 **목표 맞춤형**  
 커리큘럼 & 강의 선택에서 시작됩니다.

합격 목표별 커리큘럼 & 7급 전문 강의 직접 선택

시 간	월	화	수	목	금	토	일
09:00 ~ 13:00	PSAT 언어논리	행정법 / 관세법	PSAT 상황판단	PSAT 자료해석	행정학 / 회계학	행정학 (격주) / 행정법(격주)	-
14:00 ~ 18:00	경제학	회계학	경제학 / 교육학	헌법	헌법	-	-

※ 동영상제공: 국어, 독어, 불어, 서반어, 중국어, 토익, 세법, 회계학(오준석), 노동법, 전산전공(자료구조/데이터베이스/소프트웨어공학), 형소법, 국제법, 국제정치학, 교정학, 형법  
 ※ 시간표는 학원 사정에 따라 변경될 수 있습니다 ※ 선택 커리큘럼 및 직렬에 따라 수강 강의를 변경됩니다

"**따로가 아닌 한번에 한다**"

7급 이론종합반 합격 **ALL INCLUSIVE** 제도

7급 PSAT

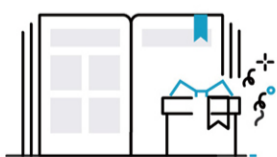
+

생활 / 학습관리

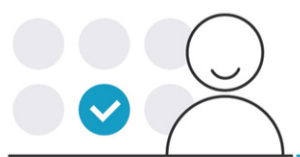
+

7급 전문과목

7급 PSAT과 7급 전문과목 그리고 생활, 학습 관리까지  
 합격을 위한 모든 것을 한번에! 7급 예비 합격생의 부담감을 줄이겠습니다.



PSAT **교재 증정**



강의 **직접 선택**



합격 **관리 시스템**



**대학생 추가 할인**  
 (현장 결제 시 할인 적용)





## 술술술 한자 & 속담(32)

| 전선혜 교수 - 선혜국어 네이버 카페  
| 박문각남부강남고시학원 http://cafe.naver.com/jshgotgan

### 한자성어 편 - 죽마고우(竹馬故友)

[ 훈과 음 ]

竹 대나무(죽) 馬 말(마)  
故 옛(고) 友 벗(우)

[ 성어의 의미 ]

대말을 타고 놀던 벗이라는 뜻으로, 어릴 때부터 같이 놀며 자란 벗.

[ 고사 ]

진나라 12대 황제인 간문제 때의 일이다. 촉 땅을 평정하고 돌아온 환온(桓溫)의 세력이 날로 커지고 환온에게 조야의 신망이 집중되는 바람에 환온은 임금도 함부로 대할 수 없을 정도로 큰 세력을 형성하게 되었다. 간문제는 환온을 암암리에 견제할 목적으로 은호라는 은사에게 건무장군의 관작을 내리고, 양주(楊州) 지사에 임명했다.

은호는 환온의 어릴 적 친구이면서 학문과 재능이 뛰어난 인물이었는데, 그가 관직에 오른 뒤로는 환온과 냉랭함이 감도는 정적이 되었다. 중간에서 왕희지가 화해를 하도록 애를 썼지만 허사였다.

그 무렵, 오호십육국(五胡十六國)의 하나인 후조에 내분이 발생하여 혼란스럽다는 정보가 들어오자 진나라는 이것이 은호를 중원장군에 임명하였다. 은호는 군대를 이끌고 출발했는데, 도중에 말에서 떨어지는 바람에 싸우지도 못하고 대패하고 돌아왔다. 환온은 기다렸다는 듯이 은호를 규탄하는 상소를 올려 그를 변방으로 귀양 보

내고 말았다.

환온은 사람들에게 이렇게 말했다.

“은호는 나와 ‘어릴 때 죽마를 같이 타고 놀던 친구[竹馬故友(죽마고우)]’ 였다오. 하지만 그는 항상 내가 죽마를 버리면 그것을 주워서 타곤 했지. 그러니 그가 내 앞에 머리를 숙여야 하는 것은 당연한 일 아닌가?”

은호는 환온이 끝까지 용서해 주지 않아 귀양지에서 죽고 말았다.

- 출전 『晉書(진서)』

[ 확인 학습 ]

1. 다음 중 ‘친한 친구 사이’와 거리가 먼 한자성어는?

- ① 刎頸之交      ② 竹馬故友
- ③ 氷炭之間      ④ 肝膽相照

정답은 ③ 氷炭之間(빙탄지간)이다.

氷炭之間은 얼음과 숯의 사이라는 뜻으로, 서로 맞지 않아 화합하지 못하는 관계를 이르는 말이다.

- ① 刎頸之交(문경지교) : 서로를 위해서라면 목이 잘린다 해도 후회하지 않을 정도의 사이라는 뜻으로, 생사를 같이할 수 있는 아주 가까운 사이, 또는 그런 친구를 이르는 말.
- ② 竹馬故友(죽마고우)
- ④ 肝膽相照(간담상조) : 서로 속마음을 털어놓고 친하게 사귀.

## ‘SPEED’ 영단어 암기(63)

- 344. **laborious**  
: 노력이 요구되는, 힘든 (labored, strenuous, demanding)  
▷ It will be a long and **laborious** path.  
(이것은 길고 힘든 길이 될 것입니다.)
- 345. **languish**  
: 기운이 빠지다 (deteriorate, sicken)  
▷ There is no money to pay the workers, so the project **languishes**.  
(근로자의 임금을 지불할 자금이 없어 프로젝트가 유야무야되고 있다.)
- 346. **brittle**  
: 깨지기 쉬운 (fragile, frangible)  
▷ This condition causes bones to become weak and **brittle**.  
(이런 환경이 뼈를 약하고 잘 부러지게 만들었다.)
- 347. **surveillance**  
: 감시 (scrutiny, lookout, vigilance)  
▷ The police have a suspected criminal under **surveillance**.  
(경찰은 범죄 용의자를 감시하고 있다.)
- 348. **muster**  
: 집합하다 (convene, convoke, summon)  
▷ Bring all the players you can **muster**.  
(불러 모을 수 있는 선수는 모조리 데려와라.)
- 349. **decry**  
: 헐뜯다, 매도하다 (censure, condemn, depreciate)  
▷ Do not **decry** others behind their backs.  
(등 뒤에서 다른 사람들을 헐뜯지 마라.)
- 350. **enigmatic**  
: 수수께끼 같은 (ambiguous, bewildering)  
▷ The Mona Lisa has a famously **enigmatic** smile.  
(모나리자는 널리 알려진 대로 수수께끼 같은 미소를 짓고 있다.)
- 351. **annul**  
: 무효로 하다 (nullify, repeal, revoke, negate)  
▷ The couple had their marriage **annulled**.  
(그 부부는 그들의 결혼을 백지화했다.)

대학편입 합격의 기준, 박문각편입학원

# 박문각편입 8월 개강

더 센 여름방학 특별관리반 8.3(월) 개강!

2개월  
동시 등록시  
첫달 무료!

서성한 특별반	심화반	유형반	기본반
2년 연속 100% 합격	고난도 문제풀이 수업	핵심 문제풀이 수업	기초 이론단기 총 정리



# [ 박문각종로학원 ]

하루라도 빨리 공부하고 싶은 얼리버드를 위한 혜택!

**7월 개강반 신청 시, 첫 달 수강료 무료!**

## 9급 스파르타반

- 학원강의
- 온라인 올패스 강의
- 전용학습관 (지정학습실)
- 학습관리

- 6개월 이상 등록시  
박문각기본서 증정

2개월 ~~100만원~~ 얼리버드 혜택 **50만원**

6개월 ~~300만원~~ 얼리버드 혜택 **150만원**

12개월 ~~600만원~~ 얼리버드 혜택 **280만원**

**\*평생보장반** ~~720만원~~ 얼리버드 혜택 **330만원**

\*1년 내 합격하지 못할 경우, 박문각 공무원 종로점의 학원강의/온라인 강의를 평생 지원 해 드립니다.

## 9급 종합반

- 학원강의 / 온라인 올패스 강의 / 학습관리

2개월 ~~60만원~~ 얼리버드 혜택 **30만원**

## 7,9급 스파르타 학습센터

- 온라인 올패스 강의
- 전용학습관 (지정학습실)
- 학습관리

1개월 ~~30만원~~ 얼리버드 혜택 **27만원**

2개월 ~~60만원~~ 얼리버드 혜택 **47만원**

6개월 ~~180만원~~ 얼리버드 혜택 **119만원**

## 빠른 합격을 위한 박문각 스파르타의 1년 순환 과정



	7, 8월	9, 10월	11, 12월		1, 2월	3, 4월	5, 6월
이론 강의	기본이론	심화이론	핵심요약	테마특강	기본이론	압축심화이론	FINAL 특강
문제 풀이			기출 문제풀이		단원별 문제풀이	국가직 동형모의고사	지방직 동형모의고사





### 「2020년 6월13일 지방직 9급 시험 - 책형 D」 영어 기출문제 및 해설(2)

| 윤재남 교수 | 박문각남부고시학원

윤재남 영어

- ▶ 윤재남 영어 쉬운 하프모의고사
- 개강 : 2020/08/14
- 시간 : [금] 07:30~08:30 [4주완성]
- [토] 08:00~09:00 [4주완성]

#### 06. 밑줄 친 부분의 의미와 가장 가까운 것은?

After Francesca made a case for staying at home during the summer holidays, an uncomfortable silence fell on the dinner table. Robert was not sure if it was the right time for him to tell her about his grandiose plan.

- ① objected to                      ② dreamed about
- ③ completely excluded        ④ strongly suggested

[정답] ④

[해설] ① ~에 반대하다 ② ~을 꿈꾸다 ③ 완전히 배제하다 ④ ~을 강력히 제안하다  
 [해석] 프란체스카가 여름휴가 동안 집에 머물기를 주장한 후, 불편한 침묵이 저녁 식탁 위에 떨어졌다. 로버트는 지금이 그녀에게 자신의 거창한 계획을 말할 적절한 때인지 아닌지 확신하지 못했다.  
 [어휘] uncomfortable 불편한 / grandiose 거창한

#### 07. 우리말을 영어로 잘못 옮긴 것은?

- ① 보증이 만료되어서 수리는 무료가 아니었다.  
→ Since the warranty had expired, the repairs were not free of charge.
- ② 설문지를 완성하는 누구에게나 선물카드가 주어질 예정이다.  
→ A gift card will be given to whomever completes the questionnaire.
- ③ 지난달 내가 휴가를 요청했다면 지금 하와이에 있을 텐데.  
→ If I had asked for a vacation last month, I would be in Hawaii now.
- ④ 그의 아버지가 갑자기 작년에 돌아가셨고, 설상가상으로 그의 어머니도 병에 걸리셨다.  
→ His father suddenly passed away last year, and, what was worse, his mother became sick.

[정답] ②

[해설] whomever → whoever  
 [해석] 관계대명사의 격은 관계대명사절 안에서 결정. 주어가 빠졌으므로 주격이 필요하다.  
 [어휘] expire 만료하다 / questionnaire 설문지 / pass away 돌아가시다

#### 08. 밑줄 친 부분 중 어법상 옳지 않은 것은?

Elizabeth Taylor had an eye for beautiful jewels and over the years amassed some amazing pieces, once ① declaring “a girl can always have more diamonds.” In 2011, her finest jewels were sold by Christie’s at an evening auction ② that brought in \$115.9 million. Among her most prized possessions sold during the evening sale ③ were a 1961 bejeweled timepiece by Bulgari. Designed as a serpent to coil around the wrist, with its head and tail ④ covered with diamonds and having two hypnotic emerald eyes, a discreet mechanism opens its fierce jaws to reveal a tiny quartz watch.

[정답] ③

[해설] were → was  
 [해석] 엘리자베스 테일러는 아름다운 보석들에 대한 안목을 가지고 있었고, 몇 년 동안 놀라운 보석들을 모아 놓았는데, 한 번은 “여자라면 언제나 더 많은 다이아몬드를 가질 수 있다”고 선언했다. 2011년, 그녀의 가장 좋은 보석들은 1억 1,590만 달러를 가져온 저녁 경매에서 크리스티(경매)에 의해 팔렸다. 저녁 세일 기간 동안 팔린 그녀의 가장 소중한 물건들 중에는 불가리의 보석으로 장식된 1961년작 시계가 있었다. 손목을 감을 수 있도록 고안된 뱀으로 머리와 꼬리를 다이아몬드로 포장하고 두 개의 최면 에메랄드빛 눈을 가진 신중한 메커니즘이 사나운 턱을 열어 작은 쿼츠 시계를 드러낸다.  
 [어휘] amass 수집하다, 모으다 / declare 선언하다 / finest 질 높은, 좋은 / bring in 가져오다 / possessions 소지품 / bejeweled 보석으로 장식한 / serpent 뱀 / coil 감다 / wrist 손목 / tail 꼬리 / hypnotic 최면을 거는 듯한 / discreet 신중한

#### 09. 밑줄 친 (A), (B)에 들어갈 말로 가장 적절한 것은?

Assertive behavior involves standing up for your rights and expressing your thoughts and feelings in a direct, appropriate way that does not violate the rights of others. It is a matter of getting the other person to understand your

viewpoint. People who exhibit assertive behavior skills are able to handle conflict situations with ease and assurance while maintaining good interpersonal relations. \_\_\_\_\_ (A) \_\_\_\_\_, aggressive behavior involves expressing your thoughts and feelings and defending your rights in a way that openly violates the rights of others. Those exhibiting aggressive behavior seem to believe that the rights of others must be subservient to theirs. \_\_\_\_\_ (B) \_\_\_\_\_, they have a difficult time maintaining good interpersonal relations. They are likely to interrupt, talk fast, ignore others, and use sarcasm or other forms of verbal abuse to maintain control.

- |   |             |                   |
|---|-------------|-------------------|
|   | (A)         | (B)               |
| ① | In contrast | Thus              |
| ② | Similarly   | Moreover          |
| ③ | However     | On one hand       |
| ④ | Accordingly | On the other hand |

[정답] ①

[해설] 적극적 행동은 다른 사람들의 권리를 침해하지 않는 직접적이고 적절한 방식으로 당신의 권리를 옹호하고 당신의 생각과 감정을 표현하는 것을 포함한다. 그것은 상대방이 당신의 관점을 이해하도록 하는 문제이다. 적극적 행동 능력을 보이는 사람들은 좋은 대인관계를 유지하면서 갈등 상황을 쉽고 확실하게 처리할 수 있다. 이와 대조적으로, 공격적 행동은 다른 사람들의 권리를 공공연히 침해하는 방식으로 자신의 생각과 감정을 표현하고 자신의 권리를 보호하는 것을 포함한다. 공격적인 행동을 보이는 사람들은 다른 사람들의 권리가 그들의 권리에 복종해야 한다고 믿는 것 같다. 따라서, 그들은 좋은 대인관계를 유지 하는 데 어려움을 겪는다. 그들은 방해하고, 빠르게 말하고, 다른 사람들을 무시하며, 통제를 유지하기 위해 빈정거리거나 다른 형태의 언어폭력을 사용할 가능성이 있다.  
 [어휘] stand up for ~을 옹호하다, 지지하다 / sarcasm 빈정덤, 비꼼 / verbal abuse 언어폭력, 욕설, 악담

#### 10. 다음 글의 주제로 가장 적절한 것은?

The e-book applications available on tablet computers employ touchscreen technology. Some touchscreens feature a glass panel covering two electronically-charged metallic surfaces lying face-to-face. When the screen is touched, the two metallic surfaces feel the pressure and make contact. This pressure sends an electrical signal to the computer, which translates the touch into a command. This version of the touchscreen is known as a resistive screen because the screen reacts to pressure from the finger. Other tablet computers feature a single electrified metallic layer under the glass panel. When the user touches the screen, some of the current passes through the glass into the user’s finger. When the charge is transferred, the computer interprets the loss in power as a command and carries out the function the user desires. This type of screen is known as a capacitive screen.

- ① how users learn new technology
- ② how e-books work on tablet computers
- ③ how touchscreen technology works
- ④ how touchscreens have evolved

[정답] ③

[해설] ① 사용자가 새로운 기술을 배우는 방식 ② 전자책이 태블릿 컴퓨터에서 작동하는 방식 ③ 터치스크린 기술이 작동하는 방식 ④ 터치스크린이 어떻게 진화해 왔는가  
 [해석] 태블릿 컴퓨터에서 사용할 수 있는 전자책 애플리케이션은 터치스크린 기술을 이용한다. 일부 터치스크린은 전자적으로 변화된 마주 보고 누운 두 개의 금속 표면을 덮는 유리 패널을 특징으로 한다. 화면을 터치하면 두 금속 표면이 압력을 느끼고 접촉한다. 이러한 압력은 컴퓨터로 전기 신호를 보내서 그 터치를 명령으로 변환시킨다. 터치스크린의 이 버전은 화면이 손가락의 압력에 반응하기 때문에 저항성 스크린으로 알려져 있다. 다른 태블릿 컴퓨터들은 유리 패널 아래에 하나의 전기가 통하는 금속 층을 특징으로 한다. 사용자가 화면을 터치하면 일부 전류가 유리를 통과해 사용자의 손가락 안으로 들어간다. 전하가 전달되면 컴퓨터는 전력 상실을 명령어로 해석하고 사용자가 원하는 기능을 수행 한다. 이러한 유형의 화면을 용량성 스크린이라고 한다.  
 [어휘] electrify 전기를 통하게 하다 / pass through ~을 관통하다, 거쳐 가다 / capacitive 용량성의, 전기용량의



# 박문각 공무원 스파르타 프라임패스

노량진 / 종로 / 강남 / 부산 / 평택 / 양산 / 순천

## 47년 노하우로 설계된 최상의 합격 시스템

 <b>박문각 올패스</b> 무제한 동영상강의	+	 <b>최신 시설의</b> 지정좌석 전용학습관	+	 <b>철저한 관리/감독</b> 스파르타 관리시스템
--	---	---	---	---

## 전국 어디서나 동일한 최적의 학습 환경 제공

<b>노량진 학습관</b> 02-812-6618	<b>종로 학습관</b> 02-6182-9620	<b>강남 학습관</b> 02-3476-6030	
<b>부산 학습관</b> 051-807-1972	<b>평택 학습관</b> 031-691-1972	<b>양산 학습관</b> 055-388-1972	<b>순천 학습관</b> 061-726-1113

## 이런 수험생에게 스파르타 프라임패스를 추천합니다

 동영상 강의를 좋아하지만 학습 능률이 떨어졌던 수험생	 취약부분의 반복학습과 철저한 생활관리를 원하는 수험생	 정확한 수험정보와 맞춤형 수험전략이 필요한 수험생	 자유로운 강사선택과 학습비용 절감을 원하는 수험생
---	---	---	---

선택 공무원 동영상 강의의 무제한 수강과  
따라올 수 없는 관리 시스템의 합격 시너지 효과를 경험해보세요.





「2020년 6월13일 지방직·서울시 9급 시험 - 책형 B」  
회계학 기출문제 및 해설(1)

| 오준석 교수 | 박문각남부고시학원

01. 재무제표 표시에 제시된 계속기업에 대한 설명으로 옳지 않은 것은?

- ① 경영진은 재무제표를 작성할 때, 계속기업으로서의 존속가능성을 평가하지 않는다.
- ② 경영진이 기업을 청산하거나 경영활동을 중단할 의도를 가지고 있지 않거나, 청산 또는 경영활동의 중단 외에 다른 현실적 대안이 없는 경우가 아니면 계속기업을 전제로 재무제표를 작성한다.
- ③ 계속기업으로서의 존속능력에 유의적인 의문이 제기될 수 있는 사건이나 상황과 관련된 중요한 불확실성을 알게 된 경우, 경영진은 그러한 불확실성을 공시하여야 한다.
- ④ 재무제표가 계속기업의 기준하에 작성되지 않는 경우에는 그 사실과 함께 재무제표가 작성된 기준 및 그 기업을 계속기업으로 보지 않는 이유를 공시하여야 한다.

[정답] ①

<해설>  
경영진은 재무제표를 작성할 때, 계속기업으로서의 존속가능성을 평가해야 한다.

02. 유용한 재무정보의 질적특성에 대한 설명으로 옳지 않은 것은?

- ① 재무정보가 유용하기 위해서는 목적적합해야 하고 나타내고자 하는 바를 충실하게 표현해야 한다.
- ② 목적적합한 재무정보는 이용자들의 의사결정에 차이가 나도록 할 수 있다.
- ③ 이해가능성은 합리적인 판단력이 있고 독립적인 서로 다른 관찰자가 어떤 서술이 표현충실성에 있어, 비록 반드시 완전히 의견이 일치하지는 않더라도, 합의에 이를 수 있다는 것을 의미한다.
- ④ 비교가능성, 검증가능성, 적시성 및 이해가능성은 목적적합성과 나타내고자 하는 바를 충실하게 표현하는 것 모두를 충족하는 정보의 유용성을 보장시키는 질적 특성이다.

[정답] ③

<해설>  
합리적인 판단력이 있고 독립적인 서로 다른 관찰자가 어떤 서술이 표현충실성에 있어, 비록 반드시 완전히 의견이 일치하지는 않더라도, 합의에 이를 수 있다는 것을 의미하는 것은 검증가능성에 대한 설명이다.

03. 회계정책, 회계추정의 변경, 오류의 수정에 대한 설명으로 옳지 않은 것은?

- ① 회계정책의 변경은 특정기간에 미치는 영향이나 누적효과를 실무적으로 결정할 수 없는 경우를 제외하고는 소급적용한다.
- ② 회계정책의 변경과 회계추정의 변경을 구분하는 것이 어려운 경우에는 이를 회계정책의 변경으로 본다.
- ③ 측정기준의 변경은 회계추정의 변경이 아니라 회계정책의 변경에 해당한다.
- ④ 전기오류는 특정기간에 미치는 오류의 영향이나 오류의 누적효과를 실무적으로 결정할 수 없는 경우를 제외하고는 소급재작성에 의하여 수정한다.

[정답] ②

<해설>  
회계정책의 변경과 회계추정의 변경을 구분하는 것이 어려운 경우에는 이를 회계추정의 변경으로 본다.

04. 무형자산의 회계처리에 대한 설명으로 옳지 않은 것은?

- ① 무형자산을 최초로 인식할 때에는 원가로 측정한다.
- ② 무형자산이란 물리적 실체는 없지만 식별할 수 있는 비화폐성자산이다.
- ③ 내부적으로 창출한 영업권은 자산으로 인식하지 아니한다.
- ④ 연구(또는 내부 프로젝트의 연구단계)에 대한 지출은 무형자산으로 인식한다.

[정답] ④

<해설>  
연구(또는 내부 프로젝트의 연구단계)에 대한 지출은 발생시점에 비용으로 인식한다.

05. (주)한국은 20×1년 초에 ₩15,000을 지급하고 항공기를 구입하였다. 20×1년말 항공기의 감가상각누계액은 ₩1,000이며, 공정가치는 ₩16,000이다. 감가상각누계액을 전액 제거하는 방법인 재평가모형을 적용하고 있으며 매년 말 재평가를 실시하고 있다. 20×2년말 항공기의 감가상각누계액은 ₩2,000이며, 공정가치는 ₩11,000이다. 상기의자료만을 근거로 도출된 설명으로 옳지 않은 것은? (단, 재평가잉여금을 당해 자산을 사용하면서 이익잉여금으로 대체하는 방법은 선택하고 있지 않다)

- ① 20×1년말 재평가잉여금은 ₩2,000이다.
- ② 20×1년말 항공기의 장부금액은 ₩16,000이다.
- ③ 20×2년에 인식하는 재평가손실은 ₩3,000이다.
- ④ 20×2년에 인식하는 재평가손실은 포괄손익계산서의 비용항목으로 당기순이익에 영향을 준다.

[정답] ③

<해설>  
20×1년말 재평가전 장부금액 : ₩15,000 - ₩1,000 = ₩14,000  
20×1년말 재평가증 : ₩16,000 - ₩14,000 = ₩2,000(재평가잉여금)  
20×1년말 재평가후 장부금액 : ₩16,000  
20×2년말 재평가전 장부금액 : ₩16,000 - ₩2,000 = ₩14,000  
20×2년말 재평가감 : ₩11,000 - ₩14,000 = (₩3,000)  
재평가감 ₩3,000은 재평가잉여금 ₩2,000을 우선 감소하고 초과액 ₩1,000은 재평가손실로 비용인식한다.

06. (주)한국은 20×1년 중에 지분증권을 ₩6,000에 현금으로 취득하였으며, 이 가격은 취득시점의 공정가치와 동일하다. 지분증권 취득시 매매수수료 ₩100을 추가로 지급하였다. 동 지분증권의 20×1년말공정가치는 ₩7,000이며, (주)한국은 20×2년 초에 지분증권 전부를 ₩7,200에 처분하였다. (주)한국이 지분증권을 취득시 기타포괄손익-공정가치 측정 금융자산으로 분류한 경우 20×1년과 20×2년 당기순이익에 미치는 영향은?

	20×1년 당기순이익에 미치는 영향	20×2년 당기순이익에 미치는 영향
①	₩900 증가	₩1,100 증가
②	₩1,000 증가	₩1,100 증가
③	영향 없음	₩900 증가
④	영향 없음	영향 없음

[정답] ④

<해설>  
20×1년말 평가이익 : ₩7,000 - (₩6,000 + ₩100) = ₩900(기타포괄손익)  
20×2년 처분전 평가이익 : ₩7,200 - ₩7,000 = ₩200(기타포괄손익)  
20×2년 처분손익 : ₩7,200 - ₩7,200 = ₩0  
처분시 평가이익 ₩1,100은 재분류조정되지 아니하므로 당기순이익에 영향을 미치지 아니한다.

07. (주)한국은 20×1년 1월 1일에 기계장치를 취득하고 원가모형을 적용하여 감가상각하고 있다. 기계장치와 관련된 자료는 다음과 같다.

취득원가	₩2,000,00	잔존가치	₩200,00
내용연수	6년	감가상각방법	정액법

20×3년말 기계장치에 대해 손상이 발생하였으며 손상시점의 순공정가치는 ₩600,000이고 사용가치는 ₩550,000이다. 20×3년말 손상차손 인식 후 장부금액은?

- ① ₩550,000
- ② ₩600,000
- ③ ₩650,000
- ④ ₩700,000

[정답] ②

<해설>  
20×3년말 감가상각누계액 : (₩2,000,000 - ₩200,000) × 3/6 = ₩900,000  
20×3년말 손상차손 : ₩900,000 - Max(₩600,000, ₩550,000) = ₩300,000  
20×3년말 장부금액 : ₩600,000



공무원 국어의 새로운 기준, 국어는 지혜다!

박문각  
입성기념  
무료특강

# 임지혜 국어 고전문학 4주완성

<약력>  
전) 아모리그점 국어과 대표강사  
  
<저서>  
지혜는 국어다 문법  
지혜는 국어다 문학  
지혜는 국어다 어휘,한자  
기출의 시작  
정답유출 기출문제집

고전문학의 기초를 다지고 싶은 초시생  
문학 기출 분석을 하지 않은 수험생  
고전문학을 두려워하는 당신!!을 위한 특강!

### 강의특징

- ① 집에 가기 전 완벽하게 암기하는 고전문학사(서울시, 7급 대비 필수)
- ② 필수 작품 확인과 기출을 통한 고전문학 유형 파악
- ③ 고전문학의 자신감을 한껏 끌어올려주는 강의
- ④ 웃으며 정리했는데, 시험장에서 기억에 남는 문학 수업

## 8월 7일 (금) 09:30 ~ 12:50

[4주] · 교재 : 프린트 제공







검색창에서 **박문각올패스** 를 검색하세요!

2020 한국산업의 1등 브랜드 대상 수상 / 2019 한국우수브랜드 평가대상 / 2018 대한민국 교육산업 대상 교육서비스 부문 수상 / 2017 대한민국 고객만족 브랜드 대상 / 2017 한국소비자선호도 1위 브랜드 대상 / 2016 한국소비자만족지수 1위 / 브랜드스탁 BSTI 브랜드 가치평가 1위

합격시  
최대 **300%**  
환급 결정!  
\* 다관왕 합격 시

언.택.트. 시.국.의. 공.무.원. 필.승.법



박문각 올패스 보기

오늘부터 우리집이 스파르타 학습관이 된다!

# 관리형 올패스

2021 올패스 3기 ~8월 13일(목) 마감!



교수·멘토·관리자  
1:1 상담



배수제한없이  
전과목 무제한 수강



내 집으로  
매월 모의고사가!



빅데이터 기반  
성적분석&합격예측

## 2020.08 특별 이벤트



국어·영어·한국사  
개념의 뼈대가 되는 기본서

박문각 필수과목 교수진의  
저자직강 콘텐츠

과목별 전 영역을  
100개의 테마로 총 정리

### 작정하고 제대로 만든 공무원 기본서를 무료로 드립니다!

초시생도, 재시생도 국영사가 취약과목이 아닌 전략과목이 될 수 있도록 기본서 다운 기본서를 만들어 올패스 수강생에게 무료로 드립니다.



# 선우빈 선우한국사



#1권 전근대사

#2권 근현대사

## 2021 한국사 만점전략

### 공무원 수험서의 바른 기준!

- 공무원 한국사 이론 완벽 정리
- 꼭 알아야 될 사료 및 보충 자료 수록
- 최신 한국사 연구 및 이슈 완벽 반영
- 정확한 기출 분석 및 핵심 기출문제 수록
- 기출 지문 빈칸·OX 수록



## 2021 한국사 연결고리

### 5000년 한국사를 60페이지에 녹이다!

선사부터 현대까지 단편적 역사지식 흐름으로 잡아라!  
 시대별 흐름 잡기 ▶ 테마별 흐름 잡기 ▶ 지도로 흐름 잡기 ▶ 인물로 흐름 잡기



선우쌤과 함께하는 카페 [cafe.naver.com/swkuksa](http://cafe.naver.com/swkuksa) You Tube 채널 선우빈 한국사 홈페이지 [www.kuksa.co.kr](http://www.kuksa.co.kr)

PMG 박문각 [www.pmg.co.kr](http://www.pmg.co.kr) | 학원 02-815-7819 온라인 02-3489-9500 출판 02-3489-9400





# 「2020년 7월11일 국가직 9급 공무원 보호직 - 가책형」 사회복지학개론 기출문제 및 해설(3)

| 어대훈 교수 | 박문각남부고시학원

어대훈 사회복지학

- ▶ 사회복지사 1급대비 패키지[이론+문풀+최종]  
· 개강 : 2020/08/01 · 시간 : [토일] 14:00~19:00
- ▶ 사회복지사 1급대비 패키지[이론+핵심+최종]  
· 개강 : 2020/08/01 · 시간 : [토일] 14:00~19:00
- ▶ 사회복지사 1급대비 패키지[이론+핵심+문풀+최종]  
· 개강 : 2020/08/01 · 시간 : [토일] 14:00~19:00
- ▶ 어대훈 사회복지사 1급대비 이론강의 [9주완성]  
· 개강 : 2020/08/01 · 시간 : [토일] 14:00~19:00

### 14. 노인장기요양보험제도에 대한 설명으로 옳은 것만을 모두 고르면?

- ㄱ. 장기요양급여 운영, 장기요양제도의 특성을 살릴 수 있도록 「국민건강보험법」과는 별도로 「노인장기요양보험법」을 제정하였다.
- ㄴ. 관리운영기관은 「국민건강보험법」에 의하여 설립된 국민건강보험공단이다.
- ㄷ. 수급대상자는 65세 이상의 노인 또는 65세 미만 자로 노인성질환이 없는 장애인이다.
- ㄹ. 「노인장기요양보험법」상 서비스는 소득에 비례해서 차등되게 제공된다.
- ㅁ. 장기요양기관을 통해 신체활동 또는 가사지원 등의 서비스를 제공한다.

- ① ㄱ, ㄴ, ㅁ
- ② ㄱ, ㄷ, ㄹ
- ③ ㄴ, ㄷ, ㄹ
- ④ ㄴ, ㄹ, ㅁ

#### ▶ 정답 1번

▶ 틀린 내용을 바로잡으면 다음과 같다.

- ㄴ. 노인장기요양보험법은 고령이나 노인성 질병 등의 사유로 일상생활을 혼자서 수행하기 어려운 노인등에게 제공하는 신체활동 또는 가사활동 지원 등의 장기요양급여에 관한 사항을 규정하여 노후의 건강증진 및 생활안정을 도모하고 그 가족의 부담을 덜어줌으로써 국민의 삶의 질을 향상하도록 함을 목적으로 하며(법 제1조), 이 법에서 “노인등”이란 65세 이상의 노인 또는 65세 미만의 자로서 치매·뇌혈관성질환 등 대통령령으로 정하는 노인성 질병을 가진 자를 말한다(법 제2조 제1호).
- ㄹ. 노인장기요양보험법상 서비스는 소득에 비례해서 차등 제공되는 것이 아니라 장기요양인정 점수(→ 장기요양이 필요한 정도를 나타내는 점수)에 의한 장기요양 등급에 따라 서비스를 제공받는다.

### 15. 가족복지정책에 대한 설명으로 옳지 않은 것은?

- ① 육아휴직제도는 만 8세 이하 또는 초등학교 2학년 이하의 자녀를 가진 근로자에게 1년 이내의 휴직을 허용하는 것이다.
- ② 출산전후휴가란 산모와 태아의 건강보호를 위해 임신 중인 근로자가 출산전후에 유급출산휴가를 사용하는 것을 말한다.
- ③ 양육수당은 어린이집을 이용할 경우 소득을 고려하여 ‘아이행복카드’를 통해 보육료를 차등 지원하는 제도이다.
- ④ 아이돌봄 서비스는 맞벌이 가정, 다문화가족 등 양육 부담 가정에 아이돌보미가 돌봄을 제공하는 서비스이다.

#### ▶ 정답 3번

- ▶ 2018년 12월 24일 영유아보육법 일부개정을 통해 영유아보육료 및 가정양육수당을 신청할 경우 재산 및 소득 관련 정보를 요청할 수 있는 근거가 삭제되었다. 이론수업 때 기본서 2권 영유아보육법 해당 조항에서 강조해 준 내용으로 그 내용은 아래와 같다.
- ▶ 영유아보육법 제34조의2(양육수당) 제1항 : 국가와 지방자치단체는 어린이집이나 「유아교육법」에 따른 유치원을 이용하지 아니하는 영유아에 대하여 영유아의 연령을 고려하여 양육에 필요한 비용을 지원할 수 있다.

### 16. 다양화·전문화되는 사회복지 욕구에 능동적으로 대응할 수 있도록 최근 「사회복지사업법」을 개정하여 전문사회복지사제도를 도입하고, 2020년 12월 시행을 앞두고 있다. 이에 따른 전문사회복지사가 아닌 것은?

- ① 의료사회복지사
- ② 학교사회복지사
- ③ 정신건강사회복지사
- ④ 교정사회복지사

#### ▶ 정답 4번

▶ 사회복지사업법 제11조(사회복지사 자격증의 발급 등)

- ① 보건복지부장관은 사회복지에 관한 전문지식과 기술을 가진 사람에게 사회복지사 자격증을 발급할 수 있다. 다만, 자격증 발급 신청일 기준으로 제11조의2에 따른 결격사유(=사회복지사의 결격사유)에 해당하는 사람에게 자격증을 발급해서는 아니 된다.
- ② 제1항에 따른 사회복지사의 등급은 1급·2급으로 하되, 정신건강·의료·학교 영역에 대해서는 영역별로 정신건강사회복지사·의료사회복지사·학교사회복지사의 자격을 부여할 수 있다(2018. 12. 11. 일부개정 → 2020. 12. 12. 시행).
- ③ 사회복지사 1급 자격은 국가시험에 합격한 사람에게 부여하고, 정신건강사회복지사·의료사회복지사·학교사회복지사의 자격은 1급 사회복지사의 자격이 있는 사람 중에서 보건복지부령으로 정하는 수련기관에서 수련을 받은 사람에게 부여한다(2018. 12. 11. 일부개정 → 2020. 12. 12. 시행).

### 17. 국민기초생활보장제도에 대한 설명으로 옳지 않은 것은?

- ① 소득인정액은 개별가구의 소득평가액과 재산의 소득환산액을 합한 금액이다.
- ② 부양의무자는 수급권자를 부양할 책임이 있는 사람으로서 수급권자의 1촌 직계혈족 및 그 배우자가 된다.
- ③ 기준 중위소득은 보건복지부장관이 고시하는 국민 가구소득의 중위값을 말한다.
- ④ 의료급여와 생계급여는 부양의무자 기준을 적용하지 않는다.

#### ▶ 정답 4번

- ▶ 의료급여와 생계급여는 부양의무자 기준을 적용하며 그와 함께 소득인정액 기준도 적용하는데, 상이한 소득인정액 기준들도 시험의 대상이 되므로 암기해야 한다.
- ▶ 국민기초생활보장법 제8조(생계급여의 내용 등) 제2항 : 생계급여 수급권자는 부양의무자가 없거나, 부양의무자가 있어도 부양능력이 없거나 부양을 받을 수 없는 사람으로서 그 소득인정액이 중앙생활보장위원회의 심의·의결을 거쳐 결정하는 금액(이하 이 조에서 “생계급여 선정기준”이라 한다) 이하인 사람으로 한다. 이 경우 생계급여 선정기준은 기준 중위소득의 100분의 30 이상으로 한다.
- ▶ 국민기초생활보장법 제12조의3(의료급여) 제2항 : 의료급여 수급권자는 부양의무자가 없거나, 부양의무자가 있어도 부양능력이 없거나 부양을 받을 수 없는 사람으로서 그 소득인정액이 중앙생활보장위원회의 심의·의결을 거쳐 결정하는 금액(이하 이 항에서 “의료급여 선정기준”이라 한다) 이하인 사람으로 한다. 이 경우 의료급여 선정기준은 기준 중위소득의 100분의 40 이상으로 한다.

### 18. 장애인복지 이념에 대한 설명으로 옳지 않은 것은?

- ① 인권존중 - 인간은 누구나 인간으로서 존엄하고, 인간으로서의 평등한 가치를 지닌다는 인식을 기반으로 하는 것을 의미한다.
- ② 정상화 - 장애인이 주거, 일과, 여가 등 가능한 한 보편에 가까운 생활을 하는 것으로서 장애인에게 사회적으로 가치 있는 일을 부여하고 지원하는 과정을 의미한다.
- ③ 자립생활 - 장애인이 자기결정권을 가지고 자신이 바라는 생활목표나 생활양식을 선택하여 살아가는 것을 의미한다.
- ④ 사회통합 - 장애인을 사회적으로 기여할 수 없는 무가치한 존재로 인식하여 비장애인 중심의 일반 사회에서 격리 보호하는 것이 타당하다는 의미이다.

#### ▶ 정답 4번

- ▶ 학습수준이나 학습량과는 전혀 관계없이 지극히 상식적인 판단으로 정답을 찾은 문제이다. 사회통합은 정상화 이론에 기초하여 그 필요성이 제기되었으며, 사회로부터 장애인을 구분하지 않는 상태를 뜻하는 것으로 비장애인과 모든 면에서 연대감을 형성한다는 의미이다. 사회에 장애인이 공존할 수 있도록 하고, 동시에 장애인도 기본적인 시민의 권리를 실현할 수 있도록 하는 것이다. 신체적·정신적 장애를 가지고 있더라도 사회적 장애는 제거해 주는 것이다.

### 19. 측정수준과 그에 대한 예시를 옳게 짝 지은 것은?

- ① 명목척도 - 학점, 몸무게
- ② 서열척도 - 결혼 여부, 성별
- ③ 등간척도 - 토익(TOEIC) 점수, 지능지수(IQ)
- ④ 비율척도 - 학년, 온도

#### ▶ 정답 3번

▶ 틀린 내용을 바로잡으면 다음과 같다.

- ① 학점 - 점수로 표현할 경우 등간척도, A+, A, A- 등으로 표현할 경우 서열척도, 몸무게 - 비율척도
- ② 결혼 여부, 성별 - 명목척도
- ④ 학년, 온도 - 등간척도

### 20. 시장실패에 따른 국가개입의 필요성을 주장하는 논거 중 정보의 비대칭성과 관련 있는 것만을 모두 고르면?

- ㄱ. 공공재      ㄴ. 외부효과      ㄷ. 중고차 매매시장      ㄹ. 역의 선택

- ① ㄱ, ㄴ
- ② ㄴ, ㄷ
- ③ ㄷ, ㄹ
- ④ ㄴ, ㄷ, ㄹ

#### ▶ 정답 3번

- ▶ 시장실패에 따른 국가개입의 필요성을 주장하는 논거 중 정보의 비대칭성(또는 불완전한 정보)으로 인해 발생하는 대표적 현상에는 역의 선택과 도덕적 해이가 있다. 그리고 이 문제에서 제시한 중고차 매매시장은 중고차 판매자와 구매자 간의 비대칭적 정보를 적용한 사례이다.



## 2020년 Human 사회복지직



**어대훈**  
휴먼 사회복지학



# 면접특강 & 사전준비특강

면접특강과 사전준비특강(필기합격 전부터 미리 준비할 것, 수험생 개인특성에 따른 면접 불안요소 최소화방법 등)의 결합

“

필기시험 이후  
각 지역별 필기합격자 발표 및  
면접시험 일정이 매우 상이하고 필기합격  
가능성에 대한 예측이 용이해진 상황에서  
사회복지직 수험생들의 궁금증과 불안감을  
미리 해소하고 효율적으로 면접 준비를  
할 수 있도록 안내하고자 함

”

### 수강 신청 기간

# 2020.07.07 ~ 08.31.

### 특별혜택

수강료	그대로 10만원 (개인별 면접시험 후기 피드백 포함)
수강기간 및 방법	2배 연장(2일 → 4일) / 온라인으로 수강(실강 X)
특별 제공	서울시 개별코칭 수강생에게만 제공했던 <b>빈출&amp;예상 사회복지전공특강 특별 제공</b>
교재	무료증정(수강생에 한하여 증정하는 비매품)
수강 신청 방법	박문각 공무원 온라인 홈페이지 이벤트에서 신청(기간 이후 신청 불가)

### 휴먼 면접특강 & 사전준비특강 주요내용

- 1 휴먼 면접지도 배경 및 공무원 면접의 의의
- 2 면접 준비를 시작하기 전·후 유의해야 할 사항들
- 3 면접의 개념, 유형, 과정
- 4 공무원 면접시험 평정요소 및 최종합격자 결정방식
- 5 사회복지직 면접시험에서 다루어지는 질문들 및 각 평정요소별 주요(예상) 질문들
- 6 사회복지직 공무원 면접에서 가장 중요한 요소
- 7 면접관에게 보여드려야 할 모습들 vs 면접관에게 보여주면 위험한 모습들
- 8 성공적인 면접의 구성요소
- 9 면접스터디 활용 극대화 방법
- 10 필기합격자 발표 전부터 스스로 준비하고 노력해야 할 사항들
- 11 기본적으로 임기 또는 숙지해야 할 내용들
- 12 빈출&예상 사회복지전공특강
- 13 절대 흔들리면 안 되는 Point

### 지역별 특성에 대한 구체적 조건

자기소개서	광주/대구/대전/부산/울산/강원/경북/경남/전북/전남/충북/충남/세종/제주
자원봉사활동 실적 및 리포트	경기
사전조사서와 자기기술서	경기/대전/광주/대구/충북
5분 발표	서울 (*인천도 부정기적으로 실시)
독서 발표	충남
집단토론면접	대구/경북/인천
인성검사	서울/경기/세종/대구/인천/대전/충남/충북/전남/강원
적성검사	세종/인천/충남/충북/전남

\*최근 실시한 각 지역별 면접시험을 기준으로 작성함





「2020년 6월13일 지방직 9급 시험 - 책형 B」

# 교육학개론 기출문제 및 해설(3)

| 오현준 교수 | 박문각남부고시학원

오현준 교육학

- ▶ 오현준 교육학 기본 심화
- 개강 : 2020/07/15
- 시간 : [수] 14:00~18:00 [8주]

## 06. 평생교육의 6대 영역 중 인문교양교육에 해당하는 것은?

- ① 건강심성 프로그램
- ② 시민참여활동 프로그램
- ③ 생활문화예술 프로그램
- ④ 레저생활스포츠 프로그램

[정답] ①

[해설]

평생교육의 영역과 관련하여 「평생교육법」제2조에서는 “평생교육은 학교의 정규교육과정을 제외한 학력보완교육, 성인 문자해득교육, 직업능력 향상교육, 인문교양교육, 문화예술교육, 시민참여교육등을 포함하는 모든 형태의 조직적인 교육활동을 말한다”고 규정하고 있다. 이 중 인문교양교육은 인문교육과 교양교육을 결합한 용어로, 전문적인 능력보다는 전인적인 성품과 소양을 계발하고 배움 자체를 즐길 수 있는 신체적·정신적 건강을 겸비하는 것을 지원하는 평생교육을 의미한다. 인문교양교육에는 건강심성 프로그램, 기능적 소양 프로그램, 인문학적 교양 프로그램이 있다. ②는 시민참여교육, ③과④는 문화예술교육에 해당한다.

- 「정통교육학」43~44p, 「핵심교육학」22p

[Tip] | 평생교육 6대영역

영역	의미
성인 문자해득교육 (문해교육)	<ul style="list-style-type: none"> <li>• 한글을 읽고 쓸 수 있도록 문해 능력을 키우고 생활 속에서 직면한 문제를 주어진 과업을 수행하여 해결할 수 있는 문해활용 능력을 개발하며 초등학력 또한 인증받을 수 있도록 지원하는 평생교육이다.</li> <li>• 문해(文解)는 단순히 글을 읽고 쓰는 능력만을 의미하는 것이 아니라 변화하는 상황에 대응할 수 있는 문제해결력, 새로운 지식과 정보를 창출할 수 있는 능력 등을 포함한다.</li> </ul>
학력보완교육	<ul style="list-style-type: none"> <li>• 초·중등교육법과 고등교육법에 따라 학력인정을 받기 위해 필요한 이수단위 및 학점 취득과 관련된 평생교육을 의미한다.</li> <li>• 우리나라 학교교육 단계에 맞춰 초등, 중등, 고등단계의 프로그램으로 나눌 수 있다.</li> <li>• 중입, 고입, 대입 검정고시 강좌를 비롯해 독학사 강좌, 학점은행제 강좌, 시간제 등록제 강좌, 대학의 비학점 강좌 등이 포함된다.</li> </ul>
직업능력교육	<ul style="list-style-type: none"> <li>• 직업 준비 및 직무역량 개발을 목적으로 하는 교육이다. 즉, 직업생활에 필요한 자격과조건을 체계적으로 주어진 직무와 역할을 효과적으로 수행할 수 있도록 지원하는 평생교육을 말한다.</li> <li>• 직업준비 프로그램, 자격인증 프로그램, 현직 직무역량 프로그램으로 분류된다.</li> </ul>
문화예술교육	<ul style="list-style-type: none"> <li>• 상상력과 창의력을 촉진하고 창작 활동에 필요한 기능을 익힐 수 있도록 지원하거나, 생활 속에서 문화예술을 향유할 수 있는 능력을 개발하는 평생교육이다.</li> <li>• 레저생활 스포츠 프로그램, 생활문화예술 프로그램, 문화예술향상 프로그램이 있다.</li> </ul>
인문교양교육	<ul style="list-style-type: none"> <li>• 인문교육과 교양교육을 결합한 용어로, 전문적인 능력보다는 전인적인 성품과 소양을 계발하고 배움 자체를 즐길 수 있는 신체적·정신적 건강을 겸비하는 것을 지원하는 평생교육을 의미한다.</li> <li>• 건강심성 프로그램, 기능적 소양 프로그램, 인문학적 교양 프로그램이 있다.</li> </ul>
시민참여교육	<ul style="list-style-type: none"> <li>• 사회적 책무성과 공익성 활용을 목적으로 민주시민으로서 갖추어야 할 자질과 역량을 개발하며, 사회통합 및 공동체 형성과 관련된 시민들의 참여를 촉진하고 지원하는 평생교육을 말한다.</li> <li>• 시민참여교육 프로그램으로는 시민책무성 프로그램, 시민리더역량 프로그램, 시민참여활동 프로그램이 있다.</li> </ul>

## 07. 우리나라 개화기 교육에 대한 설명으로 옳지 않은 것은?

- ① 동문학은 통역관 양성을 위한 목적으로 출발하였다.
- ② 배재학당은 우리나라 최초로 설립된 민간 신식교육기관이다.
- ③ 육영공원은 엘리트 양성을 위한 목적으로 설립된 국립 신식교육기관이다.
- ④ 안창호는 대성학교를 설립하여 무실역행을 강조하였다.

[정답] ②

[해설]

개화기(1876) 이후 우리나라 최초로 설립된 민간 신식교육기관은 1983년 설립된 원산학사이다. 외국의 도전(일본상인의 침투)에 대항할 목적으로 주민(덕원읍민들의 자발적 헌금)과 개화파 관료(정현석)가 협동하여 전통적서당을 개량하여 설립하였다. 배재학당은 1885년 서양의 선교사 아펜젤러(H. G. Appenzeller)에 의해 세워진 한국 최초의 기독교 학교이자 근대적 남학교의 효시였다.

- 「정통교육학」139, 142~143p, 「핵심교육학」63p

## 08. 검사도구의 양호도에 대한 설명으로 옳은 것은?

- ① 실용도는 시간, 비용, 노력 측면에서 검사가 얼마나 경제적인지를 나타낸다.
- ② Cronbach's  $\alpha$  계수는 재검사 신뢰도의 일종이다.
- ③ 객관도는 신뢰도보다는 타당도에 가까운 개념이다.
- ④ 높은 신뢰도는 높은 타당도가 되기 위한 충분조건이다.

[정답] ①

[해설]

한 개의 평가도구가 좋은 검사도구 또는 좋은 평가도구가 되기 위해서는 타당도, 신뢰도, 객관도, 실용도와같은 기준을 충족시켜야 한다. 이 중 실용도(usability)는 검사의 경제성의 정도로, 하나의 평가도구가 문항제작, 평가 실시, 채점상의 비용, 시간, 노력 등을 최소화하고 소기의 목적을 달성하는 정도를 말한다. 실용도를 지나치게 강조하다 보면 타당도가 낮아질 수 있다. ②는 문항내적 합치도의 일종이며 ③는 신뢰도에 보다 가까운 개념이고, ④는 높은 신뢰도는 높은 타당도가 되기 위한 선행조건(필요조건)에 해당한다.

- 「정통교육학」787p, 「핵심교육학」288p

[Tip] | 평가도구의 양호도:타당도, 신뢰도, 객관도, 실용도

	타당도(validity)	신뢰도(reliability)	객관도(objectivity)	실용도(usability)
개념	하나의 검사가 본래 측정하려는 내용을 얼마나 충실하게 측정하고 있는가의 정도 → what 의 문제	한 검사에서 얻어진 점수를 얼마나 믿을 수 있는나 하는 정도 → How의 문제	검사자에 따른 검사점수의 일관성의 정도	하나의 검사가 문항 제작, 평가 실시, 채점상의 비용, 시간, 노력 등을 최소화하고 소기의 목적을 달성할수 있는 정도
특징	• 검사의 진실성(정직성) • 준거 개념이 수반 • 검사의 가장 중요 조건	• 검사(측정점수)의 정확성, 일관성, 항상성 → 피험자 반응에 초점 • 측정오차의 문제	• 검사자의 객관성 → 검사자 반응에 초점 • 신뢰도에 가까운 개념	• 검사의 경제성 • 타당도에 가까운 개념
종류	• 내용타당도(증거) • 준거타당도:예언타당도, 공인타당도 • 구인타당도 • 결과타당도 • 체제적 타당도	1. 측정의 표준오차에 의한 방법 2. 두 검사의 상관계수에 의한 방법 • 재검사 신뢰도 • 동행검사 신뢰도 • 내적 일관성 신뢰도: 반분신뢰도, 문항내 적합치도	• 채점자 내 신뢰도 • 채점자 간 신뢰도	

## 09. 아리스토텔레스의 교육사상에 대한 설명으로 옳은 것만을 모두 고르면?

- 가. 모든 인간은 장차 실현될 모습을 스스로 지니고 있다는 목적론적 세계관을 지향한다.
- 나. 교육의 최종적인 목적은 행복한 삶을 영위할 수 있는 인간을 기르는 것이다.
- 다. 자유교육은 직업을 준비하거나 실용적인 목적을 위해 행해지는 것이 아니라 지식 자체의 목적에 맞추어져 있다.

- ① 가, 나
- ② 가, 다
- ③ 나, 다
- ④ 가, 나, 다

[정답] ④

[해설]

아리스토텔레스(Aristoteles)는 행복(eudaimonia)을 인생의 최고 목적으로 삼고, 이성의 훈련을 통하여 중용(中庸)의 덕(Arete)을 갖춘 개인의 완성(자아실현의 과정), 교양을 갖춘 자유인의 양성에 교육목적 두었다. 그는 본성, 습관, 이성을 교육의 3요소라고 보았고, 행복실현을 위한 개인 완성의 3단계로서 '신체적 발육 → 도덕적 습관의형성 → 이성의 도야'를 제시하다. 또한, 목적론적 세계관을 바탕으로 자아실현의 과정으로서의 교육, 지식 자체에 목적을 둔 자유교양교육을 중시하였다.

- 「정통교육학」173p, 「핵심교육학」73p



PMG 박문각강남고시학원

공무원 준비는 박문각에서  
공무원 합격은 강남에서

# 2021년 7급 공무원 정규과정 개강

**박문각**  
PSAT 기본이론+심화

**8월 14일 개강**  
금요일 오후 2시~6시

수강료 : ~~560,000원~~ → 336,000원 (총 3개월 과정)

### 박문각 PSAT 팀

상황판단  
박성진

언어논리  
박두희

자료해석  
박민제



개강일	과정명	일정	수업시간
8월	언어영역	4주	금 오후 2~8시
9월	상황판단		목 오후 2~8시
10월	자료해석 심화		목 오후 2~8시

PMG 박문각강남고시학원  
강남역 10번출구 100m 대우벨라체 2층

02) 3476-6030  
www.gangnamgosi.com



9월 7일(월) 개강

# 소방관리반

소방 준비생이라면, 시작 앞에 감히 망설이지 말라!

<p><b>이문주</b> 교수</p>  <p>소방간부 출신! 실무를 통한 소방직 완전정복</p>	<p><b>남택범</b> 교수</p>  <p>스토리 소방 한국어! 한국사 안에 담겨있는 패턴을 읽자!</p>	<p><b>이지영</b> 교수</p>  <p>Easy 영어 쉽고 간단한 실령으로 소방영어 완벽 대비!</p>	<p><b>최석만</b> 교수</p>  <p>기본기를 탄탄하게! 소방 난이도에 맞춰 기본부터 심화까지!</p>
--	---	---	--

<p>소방 합격을 위한 소방관리 시작반의 <b>특별한 혜택</b></p>	<p><b>전용강의실/관리형 자습실</b></p>  <p>소방단독 전용자습실 제공</p>	<p><b>매일TEST</b></p>  <p>취약과목 취약영역 1:1 약점집중부완 교수 컨설팅</p>	<p><b>학습 생활관리</b></p>  <p>출결 관리 자습 관리 체력 관리</p>
	<p><b>기숙 연계반</b></p>  <p>노량진 유일! 학습효과 극대화 부모님 안심서비스</p>	<p><b>올패스 제공</b></p>  <p>소방직 전용 인강제공</p>	<p><b>체력학원 연계</b></p>  <p>9월 이후 연계 예정</p>

<p>소방합격을 위한 <b>소방기숙연계반</b></p> <p><b>소방기숙연계반 혜택</b></p>  <p><b>갤럭시 탭 제공</b></p>	<p><b>강의실</b></p> 		
	<p><b>숙소</b></p> 		
	<p><b>식당</b></p> 		



박문각  를 검색하세요.

7급 · 9급 · 공채 · 경채 · 승진 시험대비

# 김지훈 교정직 집중반

正道 교정학 김지훈



## | 김지훈 교수 (형사정책 · 교정학)

- 경기대 교정보호학과 졸업
- 동국대 대학원 경찰행정학과 졸업(경찰학석사-형사학전공)
- 경기대 대학원 교정보호학과 박사졸업(교정학박사)
- 현) 경기대학교 교정보호학과 초빙교수
- 현) 박문각공무원노량진 교정학 전임교수

## | 김지훈 교정직 합격 프로그램



\* 상기일정은 학원사정에 따라 변경이 가능합니다.(박문각공무원 노량진 홈페이지 공지사항 참조)





# 「2020년 제1차 경찰공무원(20.5.30 시행)」 영어 기출문제 및 해설(5)

| 정일현 교수 | 박문각남부경찰학원

정일현 경찰영어

▶ 7월 정일현 영어 기본이론 단과

· 개강 : 2020/07/13

· 시간 : [월화] 14:00~18:00

\* 기본순환(2개월) \* 매일 아침 DAILY TEST

15. 다음 빈칸 ㉠, ㉡, ㉢에 공통으로 들어갈 단어로 가장 적절한 것은?

One study that measured participants' exposure to thirty-seven major negative events found a curvilinear relationship between lifetime adversity and mental health. High levels of adversity predicted poor mental health, as expected, but people who had faced intermediate levels of adversity were healthier than those who experienced little adversity, suggesting that moderate amounts of stress can foster ㉠ \_\_\_\_\_. A follow-up study found a similar link between the amount of lifetime adversity and subjects' responses to laboratory stressors. Intermediate levels of adversity were predictive of the greatest ㉡ \_\_\_\_\_. Thus, having to grapple with a moderate amount of stress may build ㉢ \_\_\_\_\_ in the face of future stress.

- ① resilience                      ② impression
- ③ creativity                        ④ depression

[정답] ①

[해석]

참가자들의 서른일곱 개의 주요 부정적인 사건 경험을 측정 한 연구는 생애에서 겪은 역경과 정신 건강 사이의 곡선형의 관계를 발견했다. 높은 수준의 역경은 예상대로 나쁜 정신 건강을 예측했지만, 중간 수준의 역경에 직면했던 사람들은 역경을 거의 경험하지 않았던 사람들보다 더 건강했는데, 이것은 적당한 양의 스트레스가 회복력을 키울 수 있음을 보여준다. 후속 연구는 생애에서 겪은 역경의 양과 실험대상자들이 실험 중 주어진 스트레스 요인에 반응하는 것의 사이에서 비슷한 관계를 발견했다. 중간 수준의 역경이 가장 큰 회복력을 예측했다. 따라서 적당한 양의 스트레스를 해결하기 위해 노력해야 하는 것은 미래에 스트레스를 직면할 때의 회복력을 기를 수 있다.

[해설]

두 번째 문장의 but을 중심으로 but앞에는 높은 수준의 역경이 정신건강에 좋지 않을 것이라고 나와 있고, but뒤에는 그와는 반대로 적당한 수준의 역경을 겪은 사람들이 거의 겪지 않은 사람들보다 더 건강했다고 나와 있으므로, but이후부터는 역경이 건강에 미치는 좋은 점을 이야기해야 한다.

따라서, ㉠에는 ①번 resilience '회복력'을 넣어, '적당한 양의 스트레스(역경)가 회복력을 올려준다' 라는 의미가 적절하다. ㉡과 ㉢도 마찬가지로 같은 이야기를 반복하고 있으므로 ①번이 가장 적절하다.

[어휘]

exposure (직접) 경험 [체험]함, 접함	curvilinear relationship 곡선 관계
respondent 응답자	adversity 역경
intermediate 중간의	moderate 적당한
foster 키우다, 촉진하다	resilience 회복력
follow-up study 후속 연구	response 반응
grapple with~을 다루다, 해결하다	in the face of ~에 직면해서
impression 인상, 생각	creativity 창의성, 창조성
depression 우울, 침체, 공황	

16. 다음 빈칸 ㉠, ㉡에 각각 들어갈 표현으로 가장 적절한 것은?

The most obvious salient feature of moral agents is a capacity for rational thought. This is an uncontested necessary condition for any form of moral agency, since we all accept that people who are incapable of reasoned thought cannot be held morally responsible for

their actions. ㉠ \_\_\_\_\_, if we move beyond this uncontroversial salient feature of moral agents, then the most salient feature of actual flesh and-blood (as opposed to ridiculously idealized) individual moral agents is surely the fact that every moral agent brings multiple perspectives to bear on every moral problem situation. ㉡ \_\_\_\_\_, there is no one-size-fits-all answer to the question "What are the basic ways in which moral agents wish to affect others?" Rather, moral agents wish to affect 'others' in different ways depending upon who these 'others' are.

- |   |                   |           |
|---|-------------------|-----------|
|   | ㉠                 | ㉡         |
| ① | However           | That is   |
| ② | Furthermore       | Otherwise |
| ③ | To put it briefly | After all |
| ④ | In particular     | Even so   |

[정답] ①

[해석]

도덕적 행위자로서의 인간의 가장 명백한 두드러진 특징은 이성적인 사고를 할 수 있는 능력이다. 이것은 어떤 유형의 도덕적 행위자로서의 인간에게 있어서도 논쟁의 여지가 없이 필수적인 조건이다. 이성적인 사고를 할 수 없는 사람들은 그들의 행동에 대해 도덕적인 책임을 질 수 없다고 우리 모두 받아들이기 때문이다. ㉠ 하지만, 이렇게 논란의 여지가 없는 두드러진 특징을 넘어서면, (터무니없이 이상적인 것과는 대조적으로) 실제로 피와 살이 있는 (현재 살아 있는) 도덕적 행위자로서의 인간 각자의 가장 두드러진 특징은 분명히 어떤 도덕적인 문제가 있는 상황에서도, 도덕적 행위자로서의 인간이라면 누구든지 지니고 있는 다양한 견해를 제시한다는 사실이다. ㉡ 다시 말해서, "도덕적 행위자로서의 인간이 다른 사람들에게 영향을 미치기를 원하는 기본적인 방법은 무엇인가?"라는 질문에 대해 두루 적용되도록 만들어진(단 하나의) 답은 없다. 오히려, 도덕적 행위자로서의 인간은 이러한 "다른 사람들이" 누구냐에 따라서 다른 방식으로 "다른 사람들"에게 영향을 미치기를 바란다.

[해설]

㉠의 경우 앞의 내용은 '도덕적 행위자'로서의 인간을 '이성적 사고를 할 수 있는 능력'을 갖고 있는 행위자로 표현하고 있고, 논쟁의 여지가 없이 필수적인 조건이라는 내용을 설명하고 있다. 빈칸 뒤의 if절의 내용을 보면 '만약 우리가 이러한 논쟁의 여지가 없는 분명한 특징을 넘어서면'이라는 조건을 통해 상황을 전환하고 있으므로, ㉠에 적절한 것은 however이다.

㉡은 빈칸 앞 문장에서 '모든 도덕적 행위자는 도덕적 문제 상황에 대해 다양한 관점을 가진다', 뒷 문장에서 '~라는 질문에 하나로 총족되는 정답은 없다' 라는 내용으로 같은 내용을 재 진술하고 있으므로 '즉, 다시말 해서' 라는 의미의 that is가 들어가는 것이 적절하다.

[어휘]

obvious 명백한	salient 현저한, 두드러진
moral agent 도덕적 행위자, 도덕적 행위자로서의 인간	uncontroversial 논란의 여지가 없는
uncontested 명백한, 논쟁의 여지가 없는	as opposed to ~와는 대조적으로
flesh-and-blood 현재 살아 있는, 현실의	multiple 다양한
ridiculously 우스꽝스럽게, 터무니없이	bear 품다, 지니다
perspective 시각, 견지	one-size-fits-all 널리 적용되도록 만든, 프리사이즈의
one-size-fits-all 널리 적용되도록 만든, 프리사이즈의	furthermore 게다가
furthermore 게다가	otherwise 그와는 달리
to put it briefly 간단히 말해	after all 결국
In particular 특히	even so 그렇기는 하나, 그렇다 해도



선착순 10명

박문각경찰의 목표는 단하나, 당신의 합격입니다.

# 박문각 경찰 프리미엄 관리반

7월 13일(월) 개강



개인별 성적분석  
관리 시스템



전과목 프리패스  
동영상 제공



튜터와 함께하는  
1:1 과외식 학습

## 2021년 1차 시험대비 프리미엄관리반 시간표

기본이론반	월	화	수	목	금	토
09:00 - 13:00	한국사	한국사	형법	형법	형소법	형소법
14:00 - 18:00	영어	영어	경찰학	경찰학		

\* 학원과 시험 일정에 따라 시간표는 일부 변경될 수 있습니다.

프리미엄 PACK (8개월)

Special price

20%  
할인가

2,560,000원





## 「2020년 제1차 경찰공무원(20.5.30 시행)」 한국사 기출문제 및 해설(1)

| 이운우 교수 | 박문각남부경찰학원

이운우 경찰학원

- ▶ 7월 이운우 한국사 기본이론 단과
- 개강 : 2020/07/13
- 시간 : [월화] 09:00~13:00

— [ 간략 기출 총평 ] —

◆ 전반적 난이도 : 중상

◆ 총평

예전보다 약간 어려워진 경향이지만 그렇다고 매우 어려웠던 시험은 아니었으며 전반적으로는 중간보다 약간 어려운 시험에 속한다고 볼 수 있다.

특히 3문제 정도는 난이도가 높았기 때문에 수험생들을 힘들게 하였을 것으로 보인다. 그러나 그 중 1문제는 복수 정답이 인정되었기 때문에 실제적으로 수험생들이 풀기 힘든 문제는 2문제(12번과 13번)였다.

예전에도 한국사에서 2문제 정도는 일반 수험서의 영역에서 벗어나는 문제가 출제되었으므로 이 정도는 수험생들도 예상했을 것으로 생각한다. 실제적으로 난이도 상의 문제는 변별력이 없으므로, 결국 당락을 가른 것은 난이도 중 또는 중상의 문제였다.

출제 영역은 예전과 같이 정치사를 중심으로 출제되었는데, 그 다음으로 문화사의 비중이 높다는 것을 다시 한번 확인할 수 있었다. 시대별로는 고대사와 근대사의 출제 비중이 다소 높았다는 것이 특징이라면 특징이라 할 수 있겠다.

정상적인 커리큘럼대로 충실히 학습한 수험생이라면 85~90점이 나왔어야 할 시험이었다. 그러나 당일날의 컨디션과 시험이 주는 압박감에 따른 실수로 점수가 더 떨어질 수 있음을 고려한다면, 80점 이상이면 충분히 잘 치른 시험이라고 생각한다. 아마도 합격자의 대부분은 국사 80점대일 것으로 예측해 본다.

시험의 90%는 기출문제집의 유형과 크게 다르지 않으므로 기본서와 함께 기출문제집을 소홀히 하지 말고 제대로 반복해서 풀어 보는 것을 추천한다.

— [ 기출 문항 분석 ] —

	주제	시대	분류	난이도
1	선사시대의 유적과 유물	선사시대	일반	중하
2	삼국의 항쟁	고대	정치	중
3	진흥왕 건립 비석	고대	정치	하
4	태종무열왕의 업적	고대	정치	중
5	고대의 고분(古墳)	고대	문화	하
6	고대의 산업별 모습	고대	경제	하
7	후삼국 통일 과정	중세	정치	중
8	고려의 토지 제도	중세	경제	하
9	고려의 주요 문화재	중세	문화	중
10	원 간섭기의 문화적 동향	중세	문화	중하
11	15세기 편찬 서적	근세	문화	중하
12	조선 시대의 호적	근세	사회	상
13	윤선도와 봉당 활동	근대 태동기	정치/문화	상
14	영조의 탕평 정치	근대 태동기	정치	하
15	동학 농민 운동	근대	정치	중
16	유길준의 중립론	근대	정치	중
17	대한제국의 광무개혁	근대	정치	하
18	한·일 의정서	근대	정치	중
19	의거 활동과 독립군의 활동	일제 강점기	정치	중
20	제2차 개헌과 시대 배경	현대	정치	중상

— [ 기출문제 정답 및 해설 ] —

01. 한국의 선사시대에 대한 설명으로 가장 적절하지 않은 것은?

- ① 중기구석기시대에는 몸돌에서 떼어 낸 돌조각인 격지를 잔솔질하여 석기를 만들었다.
- ② 신석기시대에는 제주 고산리나 양양 오산리 등에서 목책, 환호 등의 시설이 만들어졌다.
- ③ 신석기시대에는 백두산이나 일본에서 유입된 것으로 보이는 흑요석이 사용되었다.
- ④ 청동기시대에는 어로 활동이나 조개 채집의 비중이 줄어들어 패총이 많이 발견되지 않는다.

정답 ② [난이도 중하] <선사시대와 국가의 형성>

② 제주 한경 고산리와 강원 양양 오산리 유적지가 신석기 시대인 것은 맞지만, 목책·토성·환호 등의 방어 시설은 정복 전쟁이 발생한 청동기 시대에 만들어지기 시작하였다.

02. 다음은 삼국의 항쟁에 대한 기록이다. 밑줄 친 국가에서 이 전쟁 이후에 벌어진 사실로 가장 적절한 것은?

영락 6년에 왕이 몸소 수군을 이끌고 백관을 토벌했다. 우리 군사가 [중략] 어느덧 백관의 도성에 근접했다. 백관이 항복하지 않고 군사를 동원하여 덤비자 왕은 노하여 아리수를 건너 백관성으로 진격시켰다. [중략] 백관의 군주는 남녀 1천 명과 세포(細布) 1천 필을 바치고 왕 앞에 무릎을 꿇고 맹세하였다. "지금부터 이후로 영원히 노객이 되겠습니다."

- ① 고구려의 평양성을 공격하여 고국원왕을 전사하게 하였다.
- ② 동진에서 온 마라난타에 의해 불교가 전래되었다.
- ③ 고구려의 남하 정책에 대항하여 신라의 눌지왕과 동맹을 체결하였다.
- ④ 박사 고희이 『서기』를 편찬하였다.

정답 ③ [난이도 중] <고대 사회의 발전>

제시된 자료는 광개토태왕릉비의 일부분으로, 4세기 말 광개토태왕이 백제 아신왕을 굴복시키고 한강 이북을 차지한 내용을 나타내고 있다. 밑줄 친 '백관'은 백제를 가리킨다. 백제왕을 기준으로 ① 4세기 근초고왕, ② 4세기 침류왕, ④ 4세기 근초고왕으로 모두 제시된 자료의 이전 시기에 해당한다. ③ 5세기 비유왕이고, 당시 고구려왕은 장수왕이었으므로 제시된 자료 이후가 맞다.

03. 다음 밑줄 친 신라 왕의 재위 기간 중 축조된 비석은?

9월 대가야가 반란을 일으켰다. 왕이 이사부에게 명하여 그들을 토벌하도록 하였는데, 사다함이 그 부장이 되었다. [중략] 이사부가 병력을 이끌고 그곳에 이르니 모두 항복하였다. 전 공을 논하는데 사다함이 최고였으므로 왕이 상으로 좋은 토지와 포로 200명을 주었다. -『삼국사기』-

- ① 울진 봉평비
- ② 단양 적성비
- ③ 포항 중성리비
- ④ 영일 냉수리비

정답 ② [난이도 하] <고대 사회의 발전>

제시된 자료는 대가야 멸망에 대한 내용으로, 6세기 신라 진흥왕에 대한 문제이다. ① 6세기 법흥왕, ② 6세기 진흥왕, ③④ 6세기 지증왕에 해당한다.

04. 다음은 어느 역사서의 일부분이다. 밑줄 친 인물의 왕위 재위 기간에 일어난 사실로 가장 적절한 것은?

"신의 나라가 대국을 섬긴 지 여러 해가 되었습니다. 그러나 백제는 강성하고 교활하여 침략을 일삼아 왔습니다. [중략] 만약 폐하께서 군사를 보내 그 흉악한 무리들을 없애지 않는다면 우리나라 백성은 모두 포로가 될 것입니다. 육로와 수로를 거쳐 섬기러 오는 일도 다시는 기대할 수 없을 것입니다." 태종이 크게 동감하고 군사를 보낼 것을 허락하였다.

- ① 갈문왕 제도가 사실상 폐지되고 상대등의 권한이 약화되었다.
- ② 비담과 연종 등 귀족 세력의 반란이 일어났다.
- ③ 독자적인 연호를 폐지하고 당 고종의 연호를 사용하였다.
- ④ 자장의 건의로 황룡사 9층 목탑이 축조되었다.

정답 ① [난이도 중] <고대 사회의 발전>

제시된 자료는 신라 진덕여왕 때 당나라로 파견된 김춘추가 나·당 동맹을 체결하는 내용이고, 밑줄 친 '신'은 김춘추를 가리킨다. 김춘추는 이후 태종 무열왕이 되었으므로 태종 무열왕에 대한 문제이다. ②④ 7세기 선덕여왕, ③ 7세기 진덕여왕에 대한 설명이다.

05. 고대국가의 문화에 대한 설명으로 가장 적절하지 않은 것은?

- ① 고구려에는 초기에 돌무지무덤(積石塚)이 유행했는데, 이른 시기의 것들은 단순한 돌무지였지만 점차 기단을 만들고 피라미드 형태로 정교하게 돌을 쌓아 올렸다.
- ② 고구려의 고분벽화는 초기에는 생활상을 표현한 그림이 많았지만 후기로 갈수록 추상화 되었다.
- ③ 무령왕릉과 송산리 6호분은 중국 남조의 영향을 받은 벽돌무덤(塼築墳)이다.
- ④ 신라의 돌무지덧널무덤(積石木槨墳)은 고구려와 백제의 영향을 받았다. 황남대총, 호우총을 그 사례로 들 수 있다.

정답 ④ [난이도 하] <고대 사회의 발전>

④ 돌무지덧널무덤은 삼국시대의 신라에서만 볼 수 있는 무덤 양식이다.



18개월 동안 전 과정 무제한 수강!

# 박문각 경찰 올패스

전문 교수진의 빈틈 없는 커리큘럼  
올패스 하나면 경찰공무원 확대 채용의 기회를 잡을 수 있습니다.

최종 합격 시  
**100% 환급**  
제세공과금 22% 공제후 지급


경제적 수강료  
**35만원**

구매일로부터  
**18개월 수강**

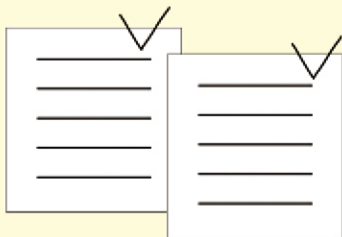
수강기간 부담 ZERO, 필요한 것은 다 갖춘 구매 혜택  
올패스 하나로 순경 공채, 경쟁 경채 대비 가능!

## 박문각 경찰 올패스만의 혜택

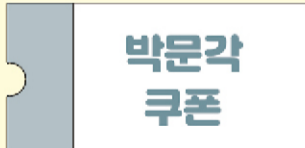
- 1 **가산점 5점 대비용 실용글쓰기 강좌 제공**



국가 공인  
저자 직강
- 2 **실전력 강화 훈련 Daily / Weekly TEST**



매일 과목별 1문제  
매주 과목별 5문제
- 3 **약점파악 및 보완 온라인 모의고사**



응시쿠폰  
5개 지급





「2021학년도 중등학교교사 임용후보자 선정경쟁시험」

## 강서연 교육학논술 7월 공개모의고사(3)

| 강서연 교수 | 박문각임용고시학원

### II. 모범답안

수행평가는 학생들이 학습과제를 수행하는 과정이나 결과물을 보고 학생의 능력을 전문적으로 판단하는 방식의 평가방법이다.

이러한 평가 방법은 지식정보화 사회에서 요구되는 창의적이고 생산적인 인재를 길러내는 데 도움이 될 것이라는 기대를 받고 있다.

하지만 실제 학교 현장에서의 수행평가는 형식적으로 운영되기도 한다는 보고들도 있는 만큼 수행평가의 내실있는 운영 방안에 대한 논의가 필요하다.

본 고에서는 학습이론, 수업, 평가, 행정의 측면에서 수행평가를 내실화 방안에 대해 심층적으로 논의해 보고자 한다.

먼저, 내실있는 수행평가를 운영하기 위해서는 교사의 학습에 대한 관점부터 변화되어야 한다.

레이브와 웅거는 상황학습이론에서 기존의 학교 교육은 구체적인 상황이나 맥락과 지식을 분리하여 추상적·탈맥락적으로 단순화된 형태로 지식을 가르쳐 왔다고 비판한다.

그들에 따르면, 지식은 그것이 사용될 수 있는 유의미한 맥락 안에서 제공될 때 효과적으로 일어나므로, 그간 학교에서 가르쳐 온 지식은 실제 상황에 적용하지 못하는 죽은 지식일 뿐이라는 것이다.

그들은 지식은 그 자체가 목적이 아니라, 실제적인 문제의 해결 능력을 기르기 위한 도구로 활용되어야 한다고 주장한다.

이러한 목적을 위해 학생들은 실천공동체의 참여자로서 사람들과의 유목적 상호작용에 참여할 필요가 있다.

실천공동체란 공통의 주제와 목적에 대한 관심과 열정, 상호신뢰를 바탕으로 해당 영역의 지식과 기술을 공유하고 실천하며 지식을 창출하는 사람들의 집단을 의미한다.

수행평가 과제를 해결하기 위해 모인 학생들이 스스로 실천공동체로서의 정체성을 가지고 지식을 공유하고 창출하는 활동을 수행할 때 보다 의미있는 활동이 만들어질 수 있을 것이다.

이와 같이 수행평가의 내실화는 학습에 대한 새로운 관점을 채택하는 것으로 시작할 수 있을 것이다.

다음으로, 수행평가의 내실화를 위해서는 학생들에게 과제내용에 적합한 교수적 지원을 제공해야 할 필요가 있다.

일례로, 김 교사가 학생들에게 제시한 과제는 창의적인 사고 능력을 필요로 한다.

교사가 학생들에게 창의적 사고 능력 훈련을 제공해 준다면 학생들이 과제 활동을 보다 효과적으로 수행할 수 있을 것이다.

이와 관련해서는 고든이 개발한 시넵틱스 발상법을 참고할 수 있다.

시넵틱스 발상법이란 일종의 유추적 사고방법으로서, 서로 관련이 없어 보이는 요소들을 결합하여 새로운 문제해결 방법을 창출해 내는 사고 방법이다.

예를 들면, 아마존 열대우림의 파괴 문제에 대한 해결방법을 구안하면서 예를 들면 부모가 자식을 보호하는 방법에 빗대어 열대우림을 보호하는 방법을 생각해 보는 방식이다.

한편, 스텐버그는 삼원지능이론을 전개하면서 창의적 사고 능력을 새로운 자극과 장면에 대처하는 능력으로 정의하였다.

그는 새로운 자극과 장면에 대처하기 위해서는 새로운 경험을 다루는 능력과 함께, 정보처리를 자동화하는 능력이 필요하다고 주장하였다.

이러한 관점을 반영한다면, 학생들의 창의적 사고 능력을 기르기 위해서는 새로운 아이디어를 창출해 내는 사고 기법뿐만 아니라, 기존에 알려진 정보와 기술을 최소한의 인지적 자원으로 빠르게 처리할 수 있게 하는 연습이나 훈련도 중요하다는 점을 알 수 있다.

이와 같이 수행평가 활동의 내실있는 운영을 위해서는 학생들이 과제 수행을 위해 필요한 능력을 기를 수 있게 하는 교수 활동도 함께 전개되어야 할 것이다.

셋째, 수행평가의 내실화를 위해서는 객관적이며 공정한 채점을 실시하는 것 또한 매우 중요하다.

수행평가의 채점 결과에 대해 이의를 제기하는 경우가 많아진다면 수행평가 자체가 정착될 수 없기 때문이다.

수행평가에 대한 채점은 근본적으로 질적인 평가 방식을 취하기 때문에 채점 과정의 오류 발생을 적절히 제어하는 것이 중요한 과제가 된다.

김 교사가 언급한 것처럼 인상의 오류(후광효과의 오류)나 집중화 경향의 오류가 발생한다면 채점결과에 대한 신뢰도를 상실할 수 있으므로 유의해야 한다.

이러한 문제를 최소화하기 위해서는 먼저 평가의 대상이 되는 행동에 대한 분명한 정의를 내리고 관찰가능한 채점기준을 명시하고 구체화하여 채점자를 이를 활용하여야 할 것이다.

또, 수행평가 채점에 관한 경험과 능력을 갖춘 평가자를 선정하고, 평가내용, 평가대상, 평가도구 등에 관해 충분한 정보를 제공하여 채점자를 훈련시키는 것 또한 필수적이다.

이와 같은 방법들을 통해 채점 결과의 오류 가능성을 낮추고 변별력을 높임으로써 수행평가에 대한 학생들의 신뢰를 높일 수 있을 것이다. 평가방법에 대한 신뢰 형성은 내실있는 평가 활동의 전제 조건이 되므로 이 점에 유념하여야 할 것이다.

마지막으로, 수행평가의 내실있는 운영을 위해서는 학교행정의 측면에서의 지원이 요청된다.

학교행정은 학교를 어떤 조직으로 이해하는지에 따라 접근방법이 달라질 수 있다.

만약 언급된 학교를 위계적인 관료제 조직으로 이해한다면 언급된 교감 선생님과 같이 수행평가의 구체적인 내용까지 간섭할 수 있을 것이다.

하지만, 김 교사가 언급한대로 학교는 교사 각자가 자신의 수업에 대해 독자성, 자율성, 개별성을 갖도록 느슨하게 결합된 조직이라고 보는 관점이 보다 일반적이다.

즉, 학교는 이완결합체제로 보아야 한다는 것이다.

이완결합체제로서의 학교에서는 교사가 자신의 교실에서 가르칠 교육내용, 수업방법, 평가방법 등에 대한 자율적 권한을 가지며 학교 행정가는 단지 형식적인 수업시수나 교과목 등에 대해서만 통제 권한을 갖는 것이 바람직하다.

이러한 이완결합체제로서의 학교는 나름의 교육적 잇점들을 가지고 있다.

첫째, 이완결합체제는 조직 내 이질적인 요소가 공존하는 것을 허용하므로 교사에 따라 다양한 방식의 교육이 이루어질 수 있게 하며 다양한 교육적 실험을 통해 교육의 혁신을 가능하게 한다는 장점이 있다.

둘째, 이완결합체제는 체제 내 참여자들에게 보다 많은 자유재량권과 자기결정권을 제공하므로 참여자들이 과업 자체에 대한 성취감과 같은 내적 동기를 가질 수 있다는 장점이 있다.

이러한 점들을 고려할 때 학교 행정가는 신뢰의 논리에 따라 학교를 규율하는 것이 바람직하며, 그렇게 할 때 보다 참신하고 다양한 수행평가 활동이 이루어질 수 있을 것으로 기대된다.

이제까지 수행평가 내실화를 위한 방안에 대해 논의해 보았다.

요약하자면, 수행평가가 내실있게 운영되기 위해서는, 상황학습이론과 같이 실제적 맥락에서의 학습을 강조하는 관점으로 교사들의 학습관이 변화되어야 하며, 구체적인 수행평가 과제의 활동에 필요한 교수적 지원이 적절하게 제공되어야 할 것이다.

수행결과물에 대한 채점에 있어서는 채점기준의 명확화와 채점자 훈련을 통해 채점 과정에서 발생할 수 있는 오류를 최소화할 필요가 있으며, 평가의 내용이나 방법에 대해서는 교사의 자율성과 독립성을 보장해 주는 범위에서 행정 행위가 이루어져야 할 것이다.

이상에서 논의한 내용들은 현재 학교에서 이루어지고 있는 수행평가의 질적 도약을 위한 논의의 출발점일 뿐이다. 앞으로 더욱 활발한 논의가 진행되기를 기대해 본다.



SINCE 1972  
박문각임용고시학원

# 전공

합격을 위한  
**수험생 여러분의  
튼튼한 길잡이**  
되겠습니다.



알기 쉬운 전공체육

2021학년도 교원임용시험 대비

## 탈러스 전공체육

[8~9월]  
운동역학 문제풀이(4주)

강의 시간	강의 기간	개강-종강일	수강료
월 14:00~17:00	4주	8월 10일(월) ~ 9월 7일(월) * 8/24 휴강	8만원

[ 강의 소개 ]

- ▶ 운동역학의 최종 개념 정리 및 문제 풀이
- ▶ 자체 제작 계산 문제 풀이 위주의 강의
- ▶ 강의 기간 내에 의문이 생긴 문제 질의시 풀이 함
- ▶ 8/10 : 2020년 스포츠지도사 운동역학 문제풀이 + 자체제작 문제  
8/17, 31, 9/7 : 자체제작 문제풀이

[ 강의 교재 ]

- ▶ 프린트 (제공)
- ▣ 복잡한 계산문제를 그 자리에서 바로 연습하는 탈러스 운동역학 문제풀이
- ▣ 어려운 문제는 강의중에 바로바로 해결하세요.





「2021학년도 대비 중등학교교사 임용후보자 선정경쟁시험」  
**정샘 전공미술(B형) 모의고사 및 해설(1)**

| 정샘 교수 | 박문각임용고시학원

2021학년도 중등학교교사 임용후보자 선정경쟁시험 6월 모의고사

**미술**

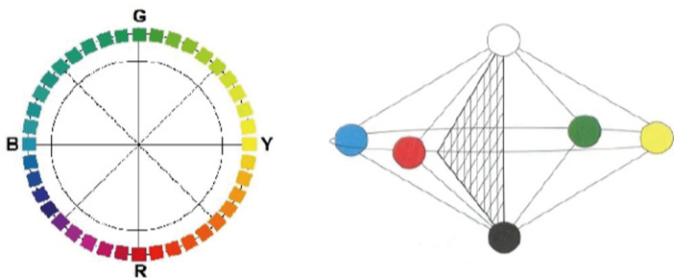
수험번호:( ) 성 명:( )

1차 시험	3교시 전공B	11문항 40점	시험 시간 90분
-------	---------	----------	-----------

◦문제지 전체 면수가 맞는지 확인하십시오. ◦모든 문항에는 배점이 표시되어 있습니다.

**01. 다음 그림과 설명을 참고하여 ㉠, ㉡에 해당하는 용어를 순서대로 쓰시오. [2점]**

[별첨 컬러 도판 참고]



- 스웨덴 색채 연구소의 하드, 시빅, 톤퀴스트(Gunnar Tonnquist)가 1972년 발표한 색체계가 ( ㉠ )이다. 이 색체계는 다른 색체계가 빛의 강도를 토대로 색의 표기를 하는 데 반하여 심리적인 비율 척도를 사용해 색지각량을 표로 나타내었다. 헤링의 반대색설에 기초하여 색의 자연스러운 체계를 표색계로 체계화하였다. 이 색체계는 여섯 개의 이론적으로 완전한 하양색 성(w), 검정색성(b), 노랑색성(y), 빨강색성(r), 파랑색성(b), 초록색성(g)을 기준으로 한 혼합비로 표현된다.
- 이 색체계에서 톤의 개념은 백색도, 흑색도, ( ㉡ ) (으)로 표현되는 세 가지 속성으로 구성되어 있다. 각각의 순수한 백색과 흑색 그리고 순색을 기호 W, S, C로 표기하여 정삼각형의 정점에 표기한다.
- 색 표기법은 다음과 같다. “S 검정의 양과 C 순색의 양 - 색상으로 표기한다.” 표기법에서 S2040-R20B는 앞의 S는 두 번째 개정판을 뜻하고 20%의 검정의 양, 40%의 순색의 양을 표시하며, 색상 R20B는 20%의 파랑이 가미된 빨강이다. 무채색의 표기법은 흰색은 0500-N, 검정색은 9000-N으로 표시한다.

문제	주제	정답	유사답안	출처	배점
B 01	색채학	㉠ NCS ㉡ 포화도	.	기본서 참고도서	2

**02. 다음을 참고하여 <작성 방법>에 따라 쓰시오. [2점]**

서예작품을 창작할 때 서예의 3대 요소인 필법(筆法)·필세(筆勢)·필의(筆意)의 예술적 기교를 포괄하여야 한다. 주요 내용은 바로 흑백의 효과적인 공간처리로 허실상생(虛實相生) 하도록 글자와 글자, 행과 행 사이가 서로 호응하고 연결되는 조화를 ( ㉠ )이라고 한다. 해 서로 창작할 때에는 기본 용필 방법으로 영자필법의 법칙에 따라야 한다. ‘측(側)’은 점을 찍는 필법이다. ㉠ ‘측’의 필법은 왼쪽 위에서 아래를 향하여 가볍게 평출한다.(오류) ‘특’은 횡획을 말한다. ‘특’의 필법은 ㉡ 역봉으로 왼쪽의 윗 방향을 향하여 붓이 들어간다. ㉢ 오른쪽 아래 방향을 향하여 절필하여 잠시 누르고, 붓을 약간 들면서, 중봉으로 행필한 후에 오른쪽 아래를 향하여 전필하여 붓을 회봉한다.

<작성방법>

- ㉠에 들어갈 명칭을 쓸 것.
- ㉡~㉢의 내용 중 영자필법의 법칙에 해당하지 않는 것을 1가지 찾아 틀린 부분을 바르게 고쳐 쓸 것.

문제	주제	정답	유사답안	출처	배점
B 02	서예	㉠ 장법 ㉡은 틀린 서술이다. 측필은 왼쪽 위로 향하여 역봉, 오른쪽 아래로 절필, 오른쪽 아래로 전필 한 후 왼쪽 위로 회봉해야 한다.	.	기본서 참고도서	2

**03. 다음은 조선 말기와 개화기의 전통화단에 관한 내용이다. 이에 관하여 <작성 방법>에 따라 서술하시오. [4점]**

[별첨 컬러 도판 참고]

‘서화’는, 동양적=전통적 가치인 ‘동도’의 차원에서 기존의 창작관습을 고수하며 새로운 시대 변화에 대응하였다.

...(중략)...

1894년 도화서 폐지 이후, 개화기의 서화계는 조선 말기를 통해 창작과 수집 및 감평 활동 등에서 중추세력으로 활약한 비양반 출신의 여행 문인서화가 인맥에 의해 주도되었다.

...(중략)...

㉠ 개화기의 서화계는 1880년대를 전후하여 두각을 나타내면서 당대 제일의 ‘신품(神品)’ 화가로 찬사받은 작가의 분방한 열정과 탁월한 기량을 통해 형성된 화파가 주류를 이루었다.

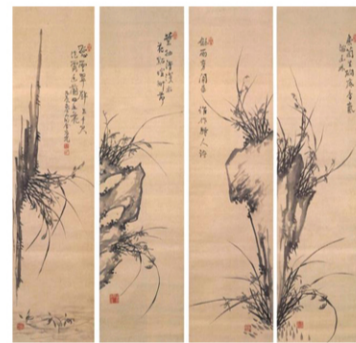
...(중략)...

개화기에는 조선 말기에 ㉡ 주류화된 수묵풍의 난죽류가 대중을 이루었는데, 특히 무리 지어 피는 난초의 잎끝을 번식력 강한 쥐의 꼬리처럼 길게 빼는 서미법으로 그려지는 것과 대나무의 왕성한 성장력 등이, 자손 번창과 가문 번성의 길상성을 상징하여 더욱 성행하였다.

...(중략)...

‘소호란’으로 유명한 김응원은 청대 양주팔가인 정섭(鄭夔)의 화풍과 ㉢ 대원군 이하응의 화풍을 토대로 석란을 그렸다.

(가)



(나) 김응원, <석란>, 1901년

<작성방법>

- (가)의 ㉠, ㉡에서 유추할 수 있는 조선 말기와 개화기 한국 화풍의 경향을 각각 서술할 것.
- (나)에서 확인할 수 있는 ‘㉢대원군 이하응’ 화풍의 영향을 화면 구성을 중심으로 서술할 것.
- (나)에서 볼 수 있는 김응원과 대원군 이하응의 난 표현 방식을 서술할 것.

**B 03. 정답**

㉠ 오원 양식으로 장승업 화풍이다.

방고주의의 형식적 격조를 강조하며, 남종 화풍과 간일, 소산한 예향법의 고답적인 문인 산수화풍을 구사했다.

㉡ 사군자 그림의 전문화를 뜻한다. 여항 문인화가 들은 세속, 초탈의 마음과 자연 합일의 정서로 형성된 작가의 내면세계를 당시 창작론을 주도한 사익적 전신론을 구현하는 제재로 사군자를 많이 그렸다.

㉢ 대원군의 묵란화풍은 첫째, 즉자나 병풍류 등, 화면이긴 종축 형식이다.

둘째, 절벽이나 바위를 수직에 가까운 편각으로 배치하고 그 가운데 또는 양 끝에 헤란을 그려 넣는 방식이다.

(나) 대원군 이하응과 김응원의 석파란 표현 방식은 사마귀 배치법 볼록한 당두와,

잎끝을 가늘고 길게 빼치는 장별법의 방식이 특징이다.

조건	문제	인정 답안(유사 정답)	배점
1	㉠	장승업 화풍(0.25점) + 방고주의(0.25점) + 남종화풍(0.25점) + 문인 산수화풍(0.25점) 장승업, 남종화풍 등의 내용이 없으면 0점	1점
2	㉡	사군자 그림의 전문화 (0.25점) + 여항문인화가(0.25점) + 자연 합일의 정서(0.25점) + 사익적 전신론(0.25점) 사군자, 여항문인 등이 없으면 0점	1점
3	㉢	종축 형식(0.5점) + 수직에 가까운 편각으로 배치(0.5점) 세로로 긴 종축, 편각, 변각 등의 단어가 없으면 0점	1점
4	(나) 특징	사마귀 배치법 볼록한 당두(0.5점) + 잎 끝을 가늘고 길게 빼는(0.5점) 볼록한 잎, 가늘고 길게 빼는 잎 등이 없으면 0점	1점



SINCE 1972  
박문각임용고시학원

# 전공

합격을 위한  
수험생 여러분의  
든든한 길잡이  
되겠습니다.



심재범 전공영양 카페 <http://cafe.daum.net/newtreejb> 2021학년도 교원임용 시험대비

## 단기합격의 전문가 심재범 전공영양

### 8-10월 과목별 모의고사(12주)

강의 시간	강의 기간	개강-종강일	수강료
일 10:00~17:00	12주	8/9(일) - 10/25(일)	51만원

강의 교재 : 별도 프린트 제공.

#### 강의 특징

- 과목별 모의고사 10주 + 실전형 모의고사 2주
- 철저한 기출 분석을 토대로 준비된 적중률 높은 예상 문제
- 과목별 모의고사는 원하는 문항에 대한 **첨삭**, 실전형 모의고사는 **모든 문항 채점 및 첨삭**

주차	날짜	강의 과목
1주	8/9	단체급식, 위생학
2주	8/16	영양교육 및 상담, 영양생화학
3주	8/23	영양판정, 식사요법
4주	8/30	영양학, 생애주기영양학
5주	9/6	식품학, 조리원리
6주	9/13	실전형 모의고사 1회
7주	9/20	단체급식, 위생학
8주	9/27	영양교육 및 상담, 영양생화학
9주	10/4	영양판정, 식사요법
10주	10/11	영양학, 생애주기영양학
11주	10/18	식품학, 조리원리
12주	10/25	실전형 모의고사 2회

[접수 안내]	★할인 이벤트 < ~ 8/30(일)까지 > : 2만원 할인 : 49만원
---------	---





## 「2020년 제31회 공인중개사 시험대비」 공인중개사법령 및 실무 OX(4)

| 고흥석 교수 | 박문각강남공인중개사학원

01. 중개대상물에 대한 권리를 이전함에 따라 부담하여야 할 조세의 종류 및 세율은 개업공인중개사의 확인·설명사항에 해당된다.【 】
02. 확인·설명서에는 개업공인중개사가 서명 또는 날인하되, 당해 중개행위를 한 소속공인중개사가 있는 경우에는 소속공인중개사가 함께 서명 또는 날인하여야 한다.【 】
03. 중개대상물확인·설명서 교부일자는 거래계약서의 필요적 기재사항에 해당된다.【 】
04. 개업공인중개사가 거래계약서에 거래금액 등 거래내용을 거짓으로 기재하거나 서로 다른 2 이상의 거래계약서를 작성한 경우에는 1년이하의 징역 또는 1천만원이하의 벌금형에 처한다.【 】
05. 개업공인중개사는 업무를 개시하기 전에 손해배상책임을 보장하기 위하여 보증보험 또는 공제에 가입하거나 공탁을 하여야 한다.【 】
06. 개업공인중개사가 업무보증으로 공탁한 공탁금은 개업공인중개사가 폐업 또는 사망한 날부터 3년 이내에는 이를 회수할 수 없다.【 】
07. 지역농업협동조합이 부동산중개업을 하는 때에는 중개업무를 개시하기 전에 보증금액 1천만원 이상의 보증을 보증기관에 설정하여야 한다.【 】
08. 보증을 설정한 개업공인중개사는 그 보증을 다른 보증으로 변경하고자 하는 경우에는 이미 설정한 보증의 효력이 있는 기간 중에 다른 보증을 설정하고 그 증명서류를 갖추어 등록관청에 신고하여야 한다.【 】
09. 개업공인중개사는 보증보험금·공제금 또는 공탁금으로 손해배상을 한 때에는 30일 이내에 보증보험 또는 공제에 다시 가입하거나 공탁금 중 부족하게 된 금액을 보전하여야 한다.【 】
10. 개업공인중개사는 거래계약과 관련된 계약금등을 자기 명의로 금융기관 등에 예치하는 경우에는 자기 소유의 예치금과 분리하여 관리될 수 있도록 하여야 한다.【 】
11. 계약금 등의 반환채무이행 보장에 소요되는 실비의 경우에는 매도·임대 그 밖의 권리를 이전하고자 하는 중개의뢰인에게 청구할 수 있다.【 】
12. 중개사무소의 개설등록을 신청하려는 자는 등록신청일전 1년 이내에 시·도지사가 실시하는 실무교육(실무수습을 포함한다)을 받아야 한다.【 】
13. 개업공인중개사가 폐업신고 후 1년 이내에 중개사무소의 개설등록을 다시 신청하려는 경우에는 실무교육을 받지 않아도 된다.【 】
14. 실무교육을 받은 개업공인중개사 및 소속공인중개사는 실무교육을 받은 후 1년마다 시·도지사가 실시하는 연수교육을 받아야 한다.【 】
15. 분사무소를 설치신고의 경우에 책임자는 설치신고일 전 1년 이내에 실무교육을 받아야 한다.【 】
16. 시·도지사는 연수교육을 실시하려는 경우 실무교육 또는 연수교육을 받은 후 2년이 되기 1개월 전까지 연수교육의 일시·장소·내용 등을 대상자에게 통지하여야 한다.【 】
17. 중개사무소의 개설등록을 하지 아니하고 중개업을 영위하는 자인 사실을 알면서 그를 통하여 중개를 의뢰받은 행위는 금지행위에 해당된다.【 】
18. 중개의뢰인과 직접 거래를 하거나 거래당사자 일방을 대리하는 행위는 금지행위에 해당된다.【 】
19. 누구든지 시세에 부당한 영향을 줄 목적으로 안내문, 온라인 커뮤니티 등을 이용하여 특정 가격 이하로 중개를 의뢰하지 아니하도록 유도하는 행위는 금지행위에 해당된다.【 】
20. 동일한 중개대상물에 대하여 동일 당사자간에 매매를 포함한 둘 이상의 거래가 동일 기회에 이루어지는 경우에는 매매계약에 관한 거래금액만을 적용한다.【 】
21. 중개대상물인 건축물 중 주택의 면적이 2분의 10이상인 경우에는 주택의 규정을 적용하고, 주택의 면적이 2분의 1미만인 경우에는 주택외의 규정을 적용한다.【 】
22. 계약금 등의 반환채무이행 보장에 소요되는 실비의 경우에는 매도·임대 그 밖의 권리를 이전하고자 하는 중개의뢰인에게 청구할 수 있다.【 】
23. 토지임대차를 중개한 경우에는 거래금액의 1천분의 8 이내에서 중개의뢰인과 개업공인중개사가 서로 협의하여 결정한다.【 】
24. 부정한 방법으로 공인중개사의 자격을 취득한 경우에는 자격취소사유이면서 1년이하의 징역 또는 1천만원이하의 벌금형에 처한다.【 】
25. 공인중개사가 변호사법을 위반하여 징역형의 선고를 받은 경우에는 자격취소사유에 해당된다.【 】
26. 개업공인중개사가 자격정지처분을 받은 소속공인중개사로 하여금 자격정지기간 중에 중개업무를 하게 한 경우에는 등록이 취소되는 사유에 해당된다.【 】
27. 개업공인중개사가 최근 1년 이내에 이 법에 의하여 2회 이상 업무정지처분을 받고 다시 업무정지처분에 해당하는 행위를 한 경우에는 등록이 취소되는 사유에 해당된다.【 】
28. 법 제33조 제1항 각호에 해당하는 금지행위를 한 경우에는 등록이 취소될 수 있는 사유에 해당된다.【 】
29. 개업공인중개사가 최근 1년 이내에 이 법에 의하여 3회 과태료의 처분을 받고 다시 과태료의 처분에 해당하는 행위를 한 경우에는 등록이 취소될 수 있는 사유에 해당된다.【 】
30. 개업공인중개사가 최근 1년 이내에 이 법에 의하여 2회 이상 업무정지 또는 과태료의 처분을 받고 다시 과태료의 처분에 해당하는 행위를 한 경우에는 업무정지 처분사유에 해당된다.【 】



빠르게! 확실하게! 합리적인 결정을 위한 당신의 선택!!

2020 박문각 공인중개사

올패스

퀵

올패스의 장점은 살리고, 부담은 반으로 줄인 실속형 **ALL PASS**  
지금부터 합격까지 빠르게 **GO~ GO~**

지금부터 합격까지  
최적의 강의구성

2020년 시험일까지  
무한수강

모든 강의 포함  
29명 전문 교수진

파격가 **21만원**  
(1차 상품 기준)

지금 이시기! 많은 수험생들이  올패스 퀵을 기다리는 이유

지금부터 합격까지 가는  
최적의 커리큘럼을 제시합니다

	STEP 1	STEP 2	STEP 3	STEP 4	STEP 5
이론과정	기본이론	개념완성	심화이론	핵심이론	마무리 특강
문제풀이	-	-	단원별 문제풀이	단원별 모의고사	전범위 모의고사

이것이 박문각만의 합격을 만드는 차이~



2020년 공인중개사 합격!  
박문각 공인중개사가 적극 지원합니다!

2019년 200문제 중, 155문항 적중!  
온라인 전국 모의고사 8회 무료제공

단과&특강까지 한 번 더 할인!  
단과 수강 시 50% 자동 할인!



- 31. 개업공인중개사가 결격사유에 해당하는 소속공인중개사 또는 중개보조원으로 둔 경우로 그 사유가 발생한 날부터 2월 이내에 그 사유를 해소하지 않은 경우에는 등록이 취소되는 사유에 해당한다.【    】
- 32. 등록관청은 공인중개사가 자격정지에 해당하는 사실을 알게 된 때에는 7일 이내에 그 사실을 시·도지사에게 통보하여야 한다.【    】
- 33. 자격증을 교부한 시·도지사나 공인중개사 사무소의 소재지를 관할하는 시·도지사가 서로 다른 경우에는 사무소소재지를 관할하는 시·도지사가 자격취소·자격정지처분을 한 후 자격증을 교부한 시·도지사에게 통보하여야 한다.【    】
- 34. 시·도지사가 자격취소·자격정지처분을 한 때에는 5일 이내에 국토교통부장관에게 보고하고 타 시·도지사에게 통지하여야 한다.【    】
- 35. 개업공인중개사가 등록취소처분을 받은 경우에는 등록취소처분을 받은 날로부터 7일 이내 등록증을 반납하여야 한다.【    】
- 36. 공인중개사가 자격취소처분을 받은 경우에는 자격취소처분을 받은 날로부터 7일 이내 사무소 소재지 시·도지사에게 반납하여야 한다.【    】
- 37. 등록관청은 위반행위의 동기·결과 및 횡수 등을

- 가중 또는 감경할 수 있다. 이 경우 가중하여 처분하는 경우에도 업무정지기간은 6월을 초과할 수 없다.【    】
- 38. 업무정지처분은 그 사유가 발생한 날로부터 1년이 경과한 때에는 할 수 없다.【    】
- 39. 법인인 개업공인중개사에 대하여는 법인 또는 분사무소별로 업무의 정지를 명할 수 있다.【    】
- 40. 시·도지사는 위반행위의 동기·결과 및 횡수 등을 참작하여 자격정지기준의 2분의 1의 범위 안에서 가중 또는 감경할 수 있다. 이 경우 가중하여 처분하는 때에도 자격정지기간은 6월을 초과할 수 없다.【    】

[ 정답 ]

01	02	03	04	05	06	07	08	09	10
X	X	O	O	O	O	O	O	X	O
11	12	13	14	15	16	17	18	19	20
X	O	O	X	O	X	O	X	O	O
21	22	23	24	25	26	27	28	29	30
O	X	X	X	X	O	O	O	O	O
31	32	33	34	35	36	37	38	39	40
X	X	X	X	O	X	O	X	O	O

[ 지문 해설 ]

- 01. 이전이 아니라 취득
- 02. 서명 또는 날인이 아니라 서명 및 날인

- 04. 형벌사유는 아니고 등록이 취소될 수 있는 사유에 해당된다.
- 09. 30일이 아니라 15일
- 11. 매도·임대 그 밖의 권리를 이전이 아니라 매수·임차 그 밖의 권리를 취득
- 14. 1년이 아니라 2년
- 16. 1개월이 아니라 2개월
- 18. 쌍방대리가 금지되는 것이지 일방대리는 허용된다.
- 22. 매도·임대 그 밖의 권리를 이전하고자 하는 의뢰인이 아니라 매수·임차 그 밖의 권리를 취득하고자 하는 중개인의
- 23. 1천분의 8이내가 아니라 1천분의 9이내
- 24. 자격취소사유에만 해당된 뿐 행정형벌 사유는 아니다.
- 25. 공인중개사법을 위반하여 징역형의 선고를 받은 경우에는 자격취소사유에 해당된다.
- 31. 업무정지처분사유에 해당된다.
- 32. 7일 이내가 아니라 지체 없이
- 33. 자격취소·자격정지처분을 한 후가 아니라 자격취소·자격정지처분에 필요한 절차를 이행한 후 자격증을 교부한 시·도지사에게 통보하여야 한다.
- 34. 자격정지처분은 보고의무가 없다.
- 36. 사무소 소재지 시·도지사가 아니라 자격증 교부 시·도지사에게 반납하여야 한다.
- 38. 1년이 아니라 3년

**제 31회 공인중개사 시험 1차 합격**

# 1차 집중반!

정규이론 : 7월 3일(금) 대개강 **업계 유일!!**

선착순 마감

**이벤트**

39만원

민법 및 민사특별법  
백운정 교수

부동산학개론  
한동균 교수

**프로페셔널 학개론**

**1차 집중반 수강대상**

- 공인중개사 시험공부를 처음 접하는 수험생
- 1차 성적이 딱 잡히지 않는 수험생
- 31회 1차 시험이 목표인 수험생

**7월 정규이론 대개강** 개강: 7월 3일(금) **9회 과정**

시간 / 요일	월	화	수	금
오전반	0교시 09:20 - 09:40	부동산학개론	부동산학개론	민법
	수업 09:40 - 13:30	민법	민법	민법
무료청강	민법 : 7월 3일(금) / 부동산학개론 : 7월 6일(월)	한동균	한동균	백운정

**1차 집중반 스케줄**

월	6월	7월	8월	9월	10월
과정	기본이론	정규이론	핵심요약	단원별 + 종합 동형 모의고사	
교재	기본서 + 강의노트	기본서 + 강의노트	요약집	저자 특수 프린트	

**제31회 1차 집중반**

**합격전략설명회**

장소 | 박문각 강남고시학원

**7월 설명회 일시**

4일(토) 11시	20일(월) 15시
10일(금) 15시	23일(목) 15시
14일(화) 15시	28일(화) 15시
18일(토) 14시	31일(금) 15시

공인중개사 전문학원 [www.gangnamgosi.com](http://www.gangnamgosi.com)

**PMG 박문각 고시학원** 강남 02-3476-3670

강남역 10번출구 100m 대우빌라체 2층

**박문각 공인중개사 합격생 78%는 1년내 합격!!**

올해는 꼭 합격해야 하는 재수생 동차 합격을 바라는, 욕심 있는 모든 수강생 **절대 합격! 무조건 합격!**

**1·2차 안전 합격의 필수코스** **이제는 실전이다!!**

**7월 단원별 동형모의고사 특강** 개강: 7월 4일(토) **8주 과정**

시간 / 요일	월	화	수	목	금	토
수업 14:30~17:00	세법	부동산학개론	공법	중개사법	민법	공시법
교수진	하현진 정석진	김백중 박성호	배문환 최성진	신정환 고형석	김정호 김덕수	박윤모 임의섭

**강의 특징**

1. 시험장과 동일한 형태로 시험을 보고 해설을 듣는 과정
2. 실전 경험을 쌓는 특별한 집중식 과정

(OCR카드 작성) 성적 당일 공개

**수강료 안내**

<b>1개월</b> (1·2차 통합반)	<b>275,000원</b>	<b>2개월</b> (1·2차 통합반)	<b>20% 할인 440,000원</b>
--------------------------	-----------------	--------------------------	------------------------

**9월패스! 학원연회원 할인!** 1차 23만원 / 2차 30만원 **종합 36만 5천원**

---

**마지막 이론 총정리! 공인중개사 일요 총정리 특강** **마감 주의**

일정	시간	과목	교수
8월 16일(일)	09:40~18:00	부동산 세법	정석진 / 하현진 교수
8월 30일(일)	09:40~18:00	부동산 공법	최성진 / 배문환 교수
9월 6일(일)	09:40~18:00	공인중개사법령	신정환 / 고형석 교수
9월 13일(일)	09:40~18:00	부동산학개론	김백중 교수
9월 27일(일)	09:40~18:00	부동산 공시법령	박윤모 / 임의섭 교수
10월 11일(일)	09:40~18:00	민법 및 민사특별법	김덕수 / 김정호 교수

---

**장기유망! 공인중개사 추석명절 특강** **마감 주의**

일정	시간	과목	교수
미정	09:40~18:00	부동산 공법	최성진 교수
10월 2일(금)	09:40~18:00	부동산학개론	박성호 교수
10월 3일(토)	09:40~18:00	부동산 공시법령	박윤모 교수
10월 4일(일)	09:40~18:00	공인중개사법령	신정환 교수

\* 수강료 : 각 7만원(교재 별도) \* 상기 일정은 변경될 수 있습니다.



## 2020년 제31회 시험대비

# 7월 방학특강 공인중개사

명강사 명품강의 수강생이 원하는 강사를 자유롭게 선택한다 ★★★★★★  
맞춤형 코스 박문각 최강의 교수진 **7월 1일(수) 개강**

2020년 박문각 공인중개사

### 전국 모의고사

6회 8월23일(일) 09:30

공인중개사  
pmg.co.kr  
동영상강의

보운가족 | 대한민국 수험교육의 새로운 패러다임  
KT 올레TV 87번에서 시청됩니다.  
본 학원 강사 전원 출강!

부동산학개론 | 김백중 이영섭 윤지현 | 부동산공법 | 최성진 박희용  
민법및민특법 | 김덕수 민석기 양승지 | 부동산세법 | 정석진 이혁  
공인중개사법 | 신정환 최상준 | 부동산공시법 | 박윤모 양진영

핵심요약반(오전반) / 모의고사반(오후반) / 문제풀이반(야간반)

“합격하는 공부-지금부터 중요합니다” 7월 1일(수) 개강!

↑ 점수

시험에 나오는 유형의 문제들만  
쑥~쑥 골라 실력 쑥~쑥 키우기!  
동형모의고사반은 합격의 필수과정입니다. 7월 1일(수) 개강!

공인중개사 시험 8/10(월)~8/19(수)  
원서접수 일정

한국산업인력공단 Q-net.co.kr  
학원에서 원서접수를 도와드립니다.

몰인원 최종 일요하루특강

거침없이 합격 다지기!! 최종핵심이론 완벽정리

공인중개사 전문 [www.jpqosi.com](http://www.jpqosi.com)

**PMG 박문각종로고시학원** | 친절상담 02)733-2288

지하철 1호선, 3호선, 5호선 종로5가역 국일관빌딩 3층 전관

## 7월 오후 단원별 동형모의고사반

시험에 나오는 유형의 문제들만 쑥~쑥 골라 실력 쑥~쑥 키우기

개강 : 7월 1일(수) 8주 완성 단원별 모의고사(OMR카드 작성)→휴식→해설강의

요일	월	화	수	목	금	토
과목	부동산공법	민법및민특법	부동산세법	부동산학개론	부동산공시법	공인중개사법
오후 14:30~17:30 (맞춤형 강사 선택)	최성진 교수 박희용 교수	민석기 교수 김덕수 교수	정석진 교수 이혁 교수	이영섭 교수 김백중 교수	양진영 교수 박윤모 교수	신정환 교수 최상준 교수

모의고사반 특강 수강료 안내 (시험지 포함)  
 ■ 1,2차 종합반 : 500,000원 / 1차반 : 340,000원 / 2차반 : 440,000원  
 ※ 연회원, 정기회원 및 인강생(올패스·평생회원), 이론반 동시 수강 시 할인  
 ■ 1,2차 종합반 : 350,000원 / 1차반 : 220,000원 / 2차반 : 290,000원  
 ※ 복습 동영상(PC+모바일) 제공 : 수강 선택한 강사만 90일 제공

**동형모의고사반 매주 성적우수생 도서상품권 제공**

객관식 시험 **합격**은 문제풀이가 **답**이다.

이론보다 문제중시	객관식시험에서는 깊은 학문적 지식을 요구하지 않는다. 이론에 집착하기 보다는 문제를 풀면서 정답을 찾아내는 선별능력을 키우는 것이 중요하다.
문제풀이로 이론 완벽 정리	먼저 문제를 풀고 틀렸거나 이해가 되지 않는 문제는 표기해 두었다가 강의와 이론서를 통해 확인하고, 이후에 다시 풀어보고 이론서를 병행하여 정리하는 과정을 반복하여 완벽히 이해하도록 한다.
동형모의고사로 실전 대비	모의고사를 통해 실전에서 필요한 문제 푸는 순서, 속도, 순발력 등 스킬을 키울 수 있다. 또한 학습이 부족한 과목이나 단원을 정확하게 인식하여 실제 시험에 대비하여야 한다.

## 몰인원 최종 일요하루특강

정곡을 찌르는 해법을 제시한다!! 거침없이 합격 다지기!!  
최종 핵심이론 완벽정리 강의시간 9:40~18:00

8/16 (일)	공인중개사법 최상준 신정환	8/30 (일)	부동산학개론 김백중 이영섭
9/6 (일)	부동산공법 박희용 최성진	9/13 (일)	민법및민특법 김덕수 민석기
9/27 (일)	부동산세법 이혁 정석진	10/4 (일)	부동산공시법 박윤모 양진영

수강료 : 과목별 7만원 (교재비 별도)  
 ■ 동시 등록 할인 : 1,2차 종합반 30만원 / 1차(2과목) 12만원 / 2차(4과목) 22만원

## 2020년 제23회 주택관리사(보) 시험대비

# 주택관리사 사무리 특강 족집게100선 특강

주택관리사  
[ 2차 ]  
시험대비  
8월 특강

### 사무리 특강

일정	과목	교수명	강의시간
8/2(일)	관계법규	조민수	09:30~18:00
8/9(일)		유연철	09:30~18:00
8/23(일)	관리실무	박성진	09:30~18:00
8/30(일)		김혁	09:30~18:00

관계법규  
유연철 교수

관계법규  
조민수 교수

관리실무  
박성진 교수

관리실무  
김혁 교수

### 족집게100선 특강

일정	과목	교수명	강의시간
8/24(월), 8/27(목)	관계법규	유연철	주간 09:30~13:30
8/26(수), 8/28(금)	관리실무	박성진	주간 09:30~13:30
8/27(목), 8/28(금)	관리실무	김혁	야간 19:00~22:30
8/29(토)	관계법규	조민수	주간 09:30~17:30

· 수강료 : 사무리특강+족집게100선 특강 전 강좌 360,000원  
 · 강좌 : 70,000원      · 2~3강좌: 각60,000원      · 4강좌 : 각50,000원  
 (5강좌 이상 추가등록시 40,000원)

PMG 노량진

www.pmg.co.kr

## 박문각주택관리사학원 T. 812-6616



설명회 신청 [www.pmg.co.kr](http://www.pmg.co.kr) / 박문각 공무원 노량진학원

합격기준 박문각 공무원

**합격각! 박문각!**

New Start! ... 공무원 시험 ... Let's Finish!

# 2021 박문각 공무원 설명회

# 합격 완성 가이드 설명회

**참석자 전원 박문각 기본서 제공**

**8. 8 (Sat). 2:00 P.M. 박문각 노량진 본원 301호**

“푸/짐/한! 선물과 함께 박문각이 여러분을 응원합니다!”

- 참석자 전원 : 당일 등록 특별할인
- 예약자 전원 : Weekly planner, 공무원 기본서 교재
- 추첨을 통해 : 실강 무료 수강권, 교재 이벤트

※ 사은품 이미지는 실제 사은품과 달라질 수 있으며 50,000원 증정품은 제세공과금이 부과됩니다.  
 ※ 증정물품은 학원 사정에 따라 변동될 수 있습니다.

