

고시기획

www.gosiplan.com

NEWS

9급공무원 / 소방공무원

박문각 공무원 스파르타²⁴

기숙연계반

9월 7일(월)개강

스파르타 기숙연계반에서 한번에 OK!

노량진 실강
실시간 생방송

숙식 해결
지침숙(소문)이

합격 관리
부양도 완성

진정한 진아관리로 공무원 합격 도전! **진! 관리**

지방직 9급 공무원 필기 합격선 발표 중

각 지역별 합격선 모두 상승 ... 울산시 391.66점으로 가장 높아

【 2020년 각 지역별 지방직 9급 일반행정(일반) 필기시험 합격자 및 합격선 】								
지역	필기합격자	합격선	지역	필기합격자	합격선	지역	필기합격자	합격선
서울시	1천190명	385.75점	부산시	478명	386.84점	전라남도	573명	368.25점
인천시	588명	363.69점	울산시	106명	391.66점	전라북도	331명	378.46점
강원도	472명	354.73점	대구시	423명	384.84점	경상북도	789명	369.04점
대전시	215명	387.08점	충청남도	742명	353.92점	제주도	150명	382.34점
광주시	231명	386.36점	충청북도	503명	360.94점	세종시	97명	390.43점

지난 12일 전라북도를 시작으로 2020년 각 지역별 지방직 9급 공무원 시험 필기합격자 및 합격선이 발표되고 있다.

울산시 지방직 9급 일반행정 합격선은 391.66점으로 발표됐다. 향후 일정은 ▲면접서류등록 8월24일 ▲면접시험 9월1~3일 ▲최종합격자 발표 9월18일이다.

세종시 9급 지방직 일반행정 필기시험의 합격선 390.43점으로 향후 일정은 ▲서류제출 8월21일 ▲면접시험 8월31~9월2일 ▲최종합격자 발표 9월11일이다.

대전시 지방직 9급 일반행정의 합격선은 387.08점으로 지난해 364.6점보다 다소 상승했다. 향후 시험일정은 ▲인성검

사 8월23일 ▲서류제출 8월23~24일 ▲면접시험 8월31일~9월3일 ▲최종합격자 발표 9월9일이다.

부산시 지방직 9급 일반행정의 합격선은 386.84점으로 지난해 370.33점보다 소폭 상승한 점수이다. 향후 일정은 ▲서류제출 8월21일 ▲면접시험 9월1~9일 ▲최종합격자 발표 9월21일이다.

광주시 지방직 9급 일반행정의 합격선은 지난해 360.68점에서 올해 386.36점으로 다소 상승했다. 향후 일정은 ▲서류제출 8월19~21일 ▲면접시험 8월31일~9월4일 ▲최종합격자 발표 9월15일이다.

서울시 지방직 9급 일반행정 합격선


은 385.75점으로 지난해 372.03점보다 소폭 상승했다. 향후 일정은 ▲면접등록 8월18~21일 ▲인성검사 8월22일 ▲면접시험 8월26일~9월15일 ▲최종합격자 발표 9월29일이다.

대구시 지방직 9급 일반행정의 합격선은 384.84점으로 향후 시험일정은 ▲인성검사 8월29일 ▲서류제출 8월19~21일 ▲면접시험 9월8일~16일 ▲최종합격자 발표 9월25일이다.

제주도 지방직 9급 일반행정의 지역별 합격선은 ▲제주도 387.69점 ▲제주시 384.39점 ▲서귀포시 374.94점이다. 향후 일정은 ▲서류제출 8월19~20일 ▲면접시험 8월26~28일 ▲최종합격자 발표 9월7일이다.

인천시 지방직 9급 일반행정 합격선은 363.69점으로 지난해 322.33점 보다 다소 상승한 점수이다. 향후 일정은 ▲인성검사 8월25일 ▲서류제출 8월26~27일 ▲면접시험 8월21일 공고예정 ▲최종합격자 발표 9월16일이다.

인공지능이 당신의 합격을 지원합니다!



모르는 것을 보완·각인해주는 **확인학습 AiPen**

QMC 박문각

합격해야 진짜 관리

박문각 공무원 스파르타

4관왕

합격의 자신감

QMC 박문각공무원

집중과 자기 통제의 공간 "공부습관을 잡아야 한다"

스파르타 PRIMEPASS

노량진학습관

- 합격관리 전문 1인1담당자
- 합격관리 전문 1인1담당자
- 합격관리 전문 1인1담당자

- 명칭 : (주)에듀스파르타 고시기획신문사
- 등록연월일 : 2014년11월1일
- 제호 : 고시기획
- 간별 : 주간(매주 목요일)
- 인쇄인 : 정희택
- 발행소 : 서울특별시 동작구 노량진로 171
- 대표번호 : 02-824-8385

박문각 학습관리 시스템으로, (지방직 응시생 67명 중 16명 필기합격) 김제시 9급 공무원 필기시험 42%이상 합격자 배출!

김제시 9급 공무원 필기합격, 10명중 4명은 박문각 공무원 학습관리 시스템

40%

10명중 4명 합격

- 일일 / 주간 / 월간 합격예측 모의고사로 빈틈없는 성적관리
- 강사 / 컨설턴트 / 합격멘토와 함께하는 3:1 학습관리
- 순공시간 확보와 공부 습관을 기르는 체계적인 생활관리

수험전문 교육기업 박문각은 위탁 교육 계약 체결 기관인 김제시 '공무원시험 준비반' (이하 공무원준비반)에서 16명의 지방직 시험 필기 합격자를 배출했다고 전했다.

이는 지방직 공무원 시험에 응시한 공무원 준비반 수강생 67명 중 16명의 합격생을 배출한 것으로 자체 합격률 23.8%에 이르는 결과이다.

특히, 김제시 일반행정직 9급 필기 합격자 21명 중 9명이 공무원 준비반 출신으로 합격 인원의 42.8%를 차지하는 놀라운 성과를 나타냈다.

이러한 성과는 1타 강사에만 의존하는 과열된 공무원 교육 시장에 효과적인 대안을 제시하는 성공 사례로, 수강생별 제대로 된 학습 프로그램과 관리 시스템이 공무원 시험 합격에 있어 강사와 브랜드의 인지도보다 우선함을 잘 입증하고 있다.

박문각은 이를 위해 강의 내용을 꾸준히 점검하고, 실전 감각을 기를 수 있는 일일·주간·월간 합격예측 모의고사와 강사 및 컨설턴트, 합격 멘토와 함께하는 3:1 학습관리를 통해 궁금한 내용을 즉시 해결할 수 있는 차별화된 시스템을 운영한다.

특히, 합격예측 월간 모의고사는 최근 3개년 실시된 공무원 시험의 직렬별 결과와 경쟁률을 분석한 체계적인 데이터를 바탕으로 99%에 이르는 합격예측 적중률을 통해 응시 수험생별 합격 가능성을 극대화할 수 있는 최적의 합격 전략을 제공한다.

공무원 준비반에서 필기 합격에 성공한 A씨는 "처음 치렀던 저조한 모의고사 성적에 낙담했었지만 학습관리 시스템에 따라 꾸준히 강의를 듣고 모의고사에 응시하

다 보니 어느덧 필기 합격에 성공할 수 있었다"라며, "소위 1타 강사로 통칭되는 강사의 인지도에 집착하기보다 본인 스스로의 학습 성과와 효율을 극대화할 수 있는 제대로 된 학습 시스템의 선택이 중요하다"라고 말했다.

더불어 공무원 시험에 도전할 후배 수험생들에게 "순공 시간을 극대화하고, 명확한 학습 성과분석 및 성적관리가 가능하고, 전문가와 실시간 학습 및 수험 상담 가능한 공무원 학습 시스템을 찾았다면 박문각을 적극 추천한다"라고 했다.

현재 박문각 공무원 강의 및 학습관리 시스템은 전국 박문각 지역 학습센터와 19개 제휴업체 1천200여개의 스터디카페에서 경험할 수 있다.

이외에도 박문각은 빅데이터 기반의 시화 인학습 등 수험생의 취약부분을 집중 보완하여 실수를 줄이고 빠른 합격에 이를 수 있는 새로운 학습 시스템 개발과 도입을 통해 4차 산업혁명 시대를 선도하는 에듀테크 기업으로 거듭나고 있다.

2020년 국가직 9급 공무원 응시율 발표 최고 관세 81.08% ... 최저 철도경찰 52.9%

【 2020년 국가공무원 9급 공채 필기시험 응시율 현황 】

직렬	선발예정 인원	접수인원	응시인원	응시율	직렬	선발예정 인원	접수인원	응시인원	응시율
일반행정 전국	279명	3만15천198명	2만3천838명	67.2%	통계	79명	1천416명	1천60명	74.85%
일반행정 지역	115명	1만3천102명	8천481명	64.7%	교정(남)	554명	6천113명	4천629명	75.82%
우형사업본부	527명	1만3천388명	1만156명	75.87%	교정(여)	20명	1천54명	780명	74%
경찰청	409명	1만31명	7천876명	78.51%	보호(남)	135명	2천706명	1천920명	70.95%
고용노동	409명	1만3천835명	1만577명	76.45%	보호(여)	59명	3천341명	2천117명	63.36%
교육행정	52명	1만1641명	7천905명	67.9%	검찰	170명	1만728명	7천702명	71.8%
선거행정	70명	1천211명	873명	72.08%	미약수사	11명	688명	390명	55.87%
직업상당	36명	1천369명	777명	56.75%	출입관리	213명	1만53명	7천874명	78.32%
세무	652명	1만6천94명	1만2천606명	78.32%	철도경찰	6명	722명	382명	52.9%
관세	68명	3천88명	2천504명	81.08%					

지난달 11일 치러진 국가직 9급 필기시험 최종 응시율 현황이 공개됐다. 인사혁신처는 올해 국가직 9급 공무원 행정직렬의 총 4천209명 선발 공고했으며 16만830명이 몰려 평균 38.2대 1의 경쟁률을 나타냈다. 행정직렬(일반) 중 가장 높은 응시율은 관세 직렬로 68명 선발에 출원인원 3천88명 중 2천504명이 응시해 81.08%를 기록했다. 뒤를 이어 경찰청이 평균 78.51%의 응시율을 보였으며 ▲세무 78.32% ▲출입관리 78.32% ▲고용노동 76.45% ▲우

정사업본부 75.87% ▲교정(남) 75.82% ▲통계 74.85% ▲교정(여) 74% ▲선거행정 72.08% ▲검찰 71.8% ▲보호(남) 70.95% ▲교육행정 67.9% ▲일반행정 전국 67.72% ▲일반행정 지역 64.73% ▲보호(여) 63.36% ▲직업상당 56.75% ▲미약수사 55.87%로 나타났다. 참고로 가장 낮은 응시율을 보인 철도경찰 직렬은 52.9%이다. 2020년 국가직 9급 필기시험의 향후 시험일정은 ▲필기합격자 발표 8월20일 ▲면접시험 10월22일~11월3일 ▲최종합격자 발표 11월26일이다.

국가직 7급 공무원 평균 경쟁률 46대 1

【 2020년 국가직 7급 공무원 필기시험 경쟁률 】

직렬	선발예정인원		접수인원		경쟁률	
	2020년	2019년	2020년	2019년	2020년	2019년
행정직	562명	550명	2만9천826명	3만310명	53.1대 1	55.1대 1
기술직	193명	210명	4천877명	4천928명	25.3대 1	23.5대 1

이달 6일에서 9일까지 치러진 국가직 7급 공무원 필기시험 원서접수가 마무리되었다. 7급 행정직은 562명 선발예정인원에 2만9천826명이 몰려 53.1대 1의 평균경쟁

률로 지난해 55.1대 1보다 다소 낮아졌다. 향후 시험일정은 ▲필기장소 발표 9월18일 ▲필기시험 9월26일 ▲필기합격자 발표 10월30일 ▲면접시험 11월30일~12월3일 ▲최종합격자 발표 12월15일이다.

99% 적중률 '박문각 합격예측 모의고사' 유명 학습관 제휴, 공급

토즈 스테디센터, 르하임 스테디카페, 하우스터디, 아카데미라운지, 다올, 영광독서실 등 '박문각 합격예측 모의고사' 서비스 진행 중



AI데이터 기반 분석 문제 단계별 실시
수험교육 전문기업 박문각은 지난 3월부터 공무원 합격예측의 99% 정확도를 자랑하는 모의고사 서비스를 박문각 남부, 중부, 강남 공무원 직역 학원과 학습관 이은 제휴 업체로 확대 실시한다고 전했다.

박문각 합격예측 모의고사는 출제 위 원급 75명의 박문각 공무원 교수진이 엄 선한 문제를 빅데이터 기반의 AI시스템 이 분석하여 최신 유형의 적중 예상 문항을 추출한 후 6회 이상의 합격전략 연 구소 검수를 거쳐 최종 출제된다. 본 모의고사는 ▲영어 일일 모의고사 ▲공통 3과목 주간 모의고사 ▲합격예측 전국 월간 모의고사를 3단계 구성으로 실시한다. 이 단계별 프로그램을 따라가면 실전 감각 및 적응력이 극대화되기에 빠른 성적 향상을 기대할 수 있고 공무원 합격 에 이르는 실력을 갖출 수 있다고 한다.

다각적 학습 지원 기능 제공
이 외에도, 합격관리 홈페이지와 모바일 애플리케이션(박문각합격관리)을 통하여 여러 학습 지원을 받을 수 있다. ▲답안입력 ▲성적관리 ▲동영상 해설강의 ▲1:1 상담 등 다양한 피드백 시

스텝이 제공되며, 박문각이 자랑하는 인공지능 학습지원 솔루션 AI확인학습 시스템을 활용하여 다각적인 학습 지원 기능도 함께 제공받을 수 있다.

99% 합격예측 적중률 체계적 합격 전략 가능
특히, 박문각 합격예측 모의고사는 수강생이 선택한 직렬 별 최근 3개년 경쟁률 및 합격 커트라인을 반영하여 99%에 이르는 합격예측 정확도로 체계적인 합격 전략을 세울 수 있고 과목 및 영역별 전국 단위 응시자들과 성적을 비교하여 수험생의 명확한 위치 진단이 가능하다고 한다.

박문각 관계자는 "수험생들의 끊임없는 요청에 따라 박문각 직영 학원 및 학습관에 한해 운영되던 합격예측 모의고사 '토즈, 르하임, 하우스터디, 아카데미라운지, 다올 프리미엄독서실, 영광독서실' 등 제휴업체 지점으로 확대해 시행하게 되었다"라며 "확대 시행되는 합격예측 모의고사를 통해 빠른 성적 향상과 실전 감각 체득을 통해 소망하는 공무원 합격을 달성하실 수 있기를 기원한다"라고 전했다.

박문각 합격관리 홈페이지와 모바일 애플리케이션(박문각합격관리), 제휴 학습관을 통해서 확인할 수 있습니다.

PMG 박문각

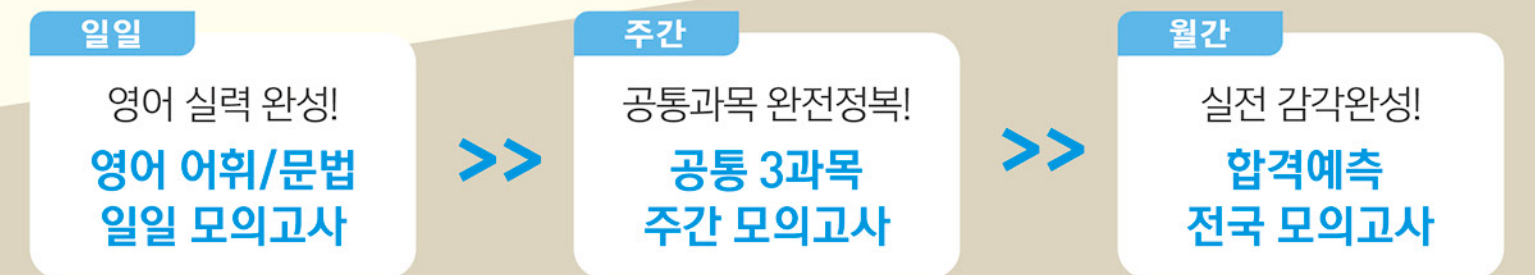
박문각 합격예측 모의고사

신청지점 직배송



#공무원 #공무원소방직

토즈, 르하임, 아카데미라운지, 다올, 영광독서실, 하우스터디 프리미엄 독서실에서 박문각 합격예측 모의고사와 함께할 수 있습니다.



- ✓ 매일, 꾸준한 학습을 통한 영어 실력향상!
- ✓ 1년 6회독! 공통 3과목 빈틈없는 반복학습!
- ✓ 매일, 99% 정확도의 합격 예측을 통한 전략 제시!

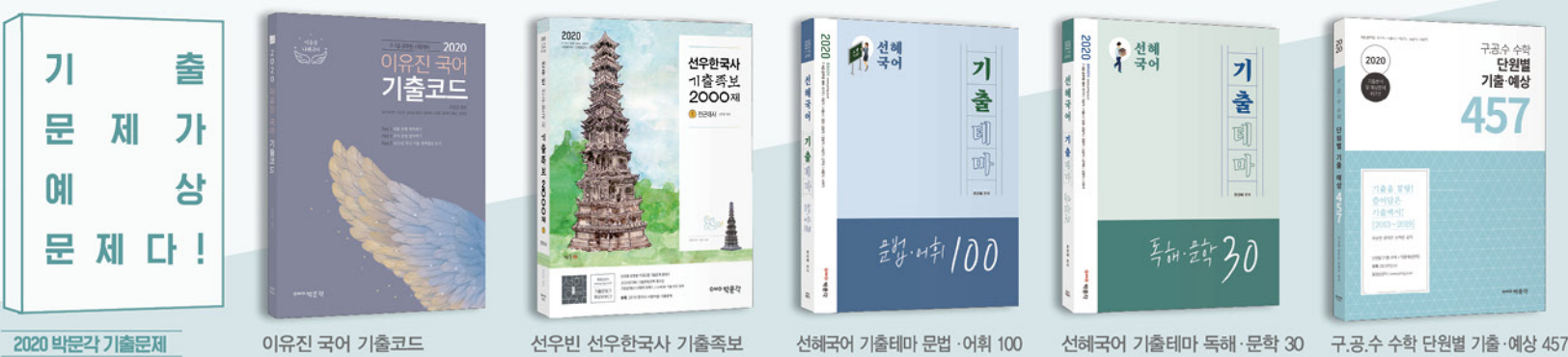
합격을 원한다면, 지금 박문각 합격예측 모의고사를 시작해야 합니다!

33만 누적 응시생	99% 합격예측 성공	AI 확인학습 학습지원 시스템	75명 전문 출제위원
----------------------	-----------------------	----------------------------	-----------------------

자세한 내용은 토즈, 르하임, 아카데미라운지, 다올, 영광독서실, 하우스터디 등 관련 지점으로 문의 바랍니다.

2020 9·7급 공무원 시험대비

박문각 공무원 합격! 기출문제 시리즈



올해 교육청 9급 공무원 합격선 발표 이어져

교육행정(일반) 전년대비 합격선 모두 상승세

지역	선발예정인원	필기 합격자	합격선	양성평등
경상북도	191명	213명	371.87점	370.48점
인천시	140명	168명	371.21점	-
전라북도	188명	211명	375.78점(75.16점)	374.05점(74.81점)
충청남도	144명	159명	365.25점	-
강원도	88명	97명	372.55점	-
부산시	206명	236명	385.14점	382.92점
울산시	70명	90명	381.57점	370.71점

2020년도 각 지역별 교육청 공무원의 필기합격자 및 합격선 발표가 이어지고 있다.

경상북도 교육청은 191명 선발 예정인원에 213명의 필기시험 합격자를 발표했다. 이번 필기시험의 합격선은 371.87점으로 지난해 335.36점보다 상승했다.

향후 일정을 살펴보면 ▲서류 제출 8월21일 ▲면접시험 9월5일 ▲최종합격자 발표 9월18일이다.

인천시 교육청은 140명 선발 예정인원에 1천143명이 응시해 168명의 필기합격자를 발표했으며 합격선은 371.21점으로 지난해 335.09점보다 상승했다.

이후의 일정은 ▲서류제출 8월18-19일 ▲면접시험 8월28일

▲최종합격자 발표 9월4일이다.

전라북도 교육청은 1천696명이 응시해 211명의 필기합격자를 공고했다. 이번 필기시험의 합격선은 지난해 345.39점보다 올해 375.78점으로 상승했다.

향후 시험일정은 ▲서류제출 8월19-20일 ▲인·적성검사 8월22일 ▲면접시험 8월31일 ▲최종합격자 발표 9월4일이다.

충청남도 교육청은 159명의 필기합격자를 발표했다. 지난해 335.31점을 보인 합격선은 올해 365.25점으로 상승했다.

향후 시험일정은 ▲서류제출 8월26일 ▲면접시험 9월3일 ▲최종합격자 발표 9월4일이다.

강원도 교육청은 88명 선발

예정인원에 968명이 시험을 치러 97명이 필기시험에 합격했다. 합격선은 372.55점으로 지난해 337.34점보다 다소 상승했다.

이어 시험일은 ▲서류제출 8월24일 ▲면접시험 9월4일 ▲최종합격자 발표 9월18일이다.

부산시 교육청은 206명 선발에 정에 필기시험 합격자는 236명이다. 이는 지난해 359.01점 보다 상승한 385.14점의 합격선이다.

향후 시험일정은 ▲서류제출 8월31일~9월1일 ▲인(적)성 검사 8월22일 ▲면접시험 9월5일 ▲최종합격자 발표 9월14일이다.

울산시 교육청의 교육행정(일반)은 70명 선발예정에 필기합격자 90명을 발표했으며 381.57점의 합격선을 보였다.

향후 일정은 살펴보면 ▲서류 제출 8월24일 ▲면접시험 9월2일 ▲최종합격자 발표 9월9일이다.

일반군무원 7·9급 필기 합격선은?

각 군별 행정 9급 총 497명·7급 132명 필기합격

분류	육군		국방부		공군	
	행정 7급	행정 9급	행정 7급	행정 9급	행정 7급	행정 9급
필기합격자	116명	401명	8명	59명	4명	26명
합격선	62점	72점	78점	74.67점	65점	74.66점

분류	해군		해병대	
	행정 7급	행정 9급	행정 7급	행정 9급
필기합격자	1명	6명	3명	5명
합격선	74점	73.33점	62점	65.33점

2020년 육군·국방부·공군·해군·해병대 군무원 채용 필기시험의 합격자 및 합격선이 발표됐다.

각 군별 행정 9급 필기시험 합격선은 ▲육군 72점 ▲국방부 74.67점 ▲공군 74.66점 ▲해군 73.33점 ▲해병대 65.33점이다.

국방부 군무원의 향후 일정은 ▲면접시험 9월21~25일 ▲최종합격자 발표 10월13일이다. 공개채용 인원 3천169명을 발

표한 육군 군무원의 면접시험은 9월7~25일에 치러진다.

공군 군무원은 ▲행정 9급 26명 ▲행정 7급 4명의 필기 합격자를 발표한 가운데 향후 면접시험 일정은 9월21~23일로 최종합격자 발표는 10월6일 예정이다.

해군·해병대 군무원 공개채용 필기시험 합격자를 총 178명을 발표한 가운데 향후 일정은 ▲면접시험 9월21~25일 ▲최종합격자 발표는 10월13일이다.

제1차 경찰(순경) 필기 합격선

전년대비 각 지방청 합격선 하락세 뚜렷

지역	2020년		전의경	2019년	
	일반(남)	일반(여)		일반(남)	일반(여)
서울	315.83점	325.10점	320점	324.65점	320.95점
경기북부	314.61점	317.43점	335점	313.65점	318.81점
경기남부	317.82점	321.73점	285점	323.68점	316.31점
인천	314.22점	315.32점	250점	316.46점	319.86점
강원	313.71점	312.72점	345점	326.37점	310.09점
대전	325.79점	326.15점	290점	329.28점	330.65점
광주	328.63점	335.97점	295점	319.70점	321.61점
부산	325.68점	324.76점	275점	315.21점	328.89점
울산	323.63점	329.81점	335점		

제1차 경찰공무원 필기시험 합격선이 발표됐다.

올해 1차 시험에 일반(남)의 합격선이 가장 높은 지역은 ▲경남청 329.28점 ▲광주청 328.63점 ▲전북청 326.37점 ▲대전청 325.79점 ▲부산청 325.68점 등의 순이다.

일반(여)는 광주청이 335.97점으로 가장 높은 합격선을 보였다.

이어 ▲경남청 330.65점 ▲울산청 329.81점 ▲제주청 328.89점 ▲대전청 326.15점 ▲서울청 325.10점 등이다.

지난해와 비교해 일반(남)의 합

격선이 상승한 지역은 ▲울산청 ▲충북청 ▲전북청 ▲제주청이다. 이어 제주청은 일반(여)의 합격선이 상승한 유일한 지역이다.

또한 지난해와 평균합격선 추이를 보면 ▲일반(남) 329.34점 →320.52점 ▲일반(여) 334.05점 →322.12점 ▲전의경 368.52점 →318.23점으로 모두 하락했다.

참고로 이번 경찰공무원 일반(남)은 총 3만2천197명이 출원해 평균 17.9대 1의 경쟁률을 보였으며 일반(여)는 총 1만4천362명이 접수수를 마쳐 평균경쟁률은 20.8대 1로 나타났다.

2021년 공무원시험 대비

Human 사회복지학개론 강의일정 및 휴먼이벤트

9월 스페셜 기본이론(2개월)
9월 9일(수) 개강 매주 수·목 14:00~18:30
/ 출제 비중 높은 휴먼 2과 이상을 재외 수업 / 휴먼강의형 OK 모의고사 복습상태 점검과 실력향상

11월 다사공 심화이론(2개월)
11월 4일(수) 개강 매주 수·목 14:00~18:30
/ 심화된 내용으로 인 법규를 효율적으로 수업 / 휴먼강의형 OK 모의고사 복습상태 점검과 실력향상

1월 기술문제 분석특강(1개월)
1월 6일(수) 개강 매주 수·목 14:00~18:30
/ 기술문제 완벽 분석을 통해 맞춤 문제 출제 유형, 경향 파악 / 자세한 공부방법 제공을 통한 맞춤 학습

2월 핵심요약정리(1개월)
2월 3일(수) 개강 매주 수·목 14:00~18:30
/ 진도별 핵심내용정리: '선박적'입문·실용·문제·공기·인생 / 휴먼강의형 OK 모의고사 복습상태 점검과 실력향상

3월 진도별모의고사(1개월)
3월 6일(토) 개강 매주 토 14:00~18:30
/ 진도별 모의고사용 문제 학습수준 점검 및 주요내용 복습 / 4시간이상 문제풀이를 통한 실전감각 훈련 및 부족한 내용 보완 / 동기부여를 위한 상·하위수자 휴먼 강의형 수업

4월 실전동형 모의고사(예정)
일정: 2021년 시행일정 공고 후 결정 - 연내
/ 범위 대상이 동형 모의고사를 통해 실전 대비 능력 극대화 / 부족한 내용 보완·입문·실용·문제·공기·인생 / 사회적·자기 고 평가에서도 일부 출제되어 시험 대응력 향상 / 동기부여를 위한 상·하위수자 휴먼 강의형 수업

5월 법령특강(예정)
일정: 2021년 시행일정 공고 후 결정 - 연내
/ 법령학습에 많은 부담감을 갖고 있는 수험생들의 욕구에 맞춰 단기간 집중강의 / 민중법정 조문정리 및 법제학습 T·P·R / 민중법정 및 기타 출제예상법정 문제풀이를 통한 효율적 마무리

Human 노랑진 강의 12주년 & 카페 복지와 사람 17주년 기념 특별이벤트

이론단과 및 실강패키지 할인
(2020년 9월~2021년 5월)

- 1) HUMAN 사회복지학개론 스페셜 기본이론
9월(수) 개강 수강료 -290,000원+ 224,000원 (20% 할인)
- 2) Human 사회복지학 이론 강화 패키지(기본이론+심화이론)
9월(수) 개강 수강료 -550,000원+ 392,000원 (30% 할인)
- 3) Human 사회복지학 올인원 패키지
(기본이론+심화이론+기술+요약+진도별+실전동형+법정)
9월(수) 개강 수강료 -1,120,000원+ 784,000원 (30% 할인)

Human 기부금 적립

- 1) 실강 수강생 1명당 휴먼 기부금 5만원씩 적립
- 2) 2인강 수강생 1명당 휴먼 기부금 10만원씩 적립

* 2019년 1년 누적금액에 대한 적립금 13,040,000원을 사회복지공동모금회에 환급/기부

성적 우수자 휴먼정학금 지속적 지급

모의고사 평균 점수	공통 실용
80.0~84.9	30,000원
85.0~89.9	50,000원
90.0~94.9	70,000원
95.0 이상	100,000원

* 2020년 7월 한도까지 81명에게 25,290,000원 지급

Human 선생님의 개별 선물을
(실강은 매 강좌마다 지급 / 인강은 별도 안내)

- 1) 휴먼 NEW 동기부여노트 2개
- 2) 휴먼 1:1문과 2개
- 3) 휴먼 포스트잇 세트
- 4) 휴먼 3개 볼펜
- 5) 휴먼 합류티슈 1인분

수시 이벤트(실강)

- 1) 마태복음 23장 1-12절 - 10만원
- 2) Human 헌신(공부) 제100일의 휴먼 영문과 선물
- 3) Human 선생님의 수시로 주시는 인생

PMG 박문각공무원 www.pmg.co.kr | 노랑진(남부고시)학원 02)815-7819, 3280-9990

이유진
나/래/국/어

2021 대비

“생각의 차이,”

그냥 독해와

독해 알고리즘

선착순
100명

박문각 공무원(노랑진남부) 홈페이지 '선착순' 탭

8월 29일 개강

토, 10:00~13:00

교재 : 프리트제공

★참석자 전원 교수 선물 증정!★

YouTube

유튜브 라이브 진행

PMG 박문각공무원 www.pmg.co.kr | 노랑진(남부고시)학원 02)815-7819, 3280-9990 온라인 02)3489-9500

「2020년 지방직 9급 사회복지직 채용 총 정리」 ⑦ 충청북도 선발인원 대폭 증가 ... 출원인원 소폭 증가

2020년 지방직 9급 공무원 필기시험 합격선 발표되고 있다. 17개 지방직 9급 공무원 사회복지직 채용 현황 등을 총 정리해본다.

【 2020년 충청북도 지방직 9급 공무원 사회복지직(일반) 채용현황 】						
지역	선발인원	접수인원	경쟁률	응시인원	응시율	
도내	도일괄	3명	17명	5.67대 1	13명	76.47%
	청주시	47명	267명	5.68대 1	215명	80.52%
	충주시	31명	85명	2.74대 1	77명	90.59%
	보은군	3명	12명	4대 1	8명	66.67%
	옥천군	4명	31명	7.75대 1	21명	67.74%
	영동군	4명	27명	6.75대 1	19명	70.37%
	진천군	7명	46명	6.57대 1	34명	73.91%
	괴산군	4명	30명	7.5대 1	25명	83.33%
시군	음성군	6명	30명	5대 1	25명	83.33%
	제천시	11명	70명	6.36대 1	54명	77.14%
	단양군	1명	11명	11대 1	6명	54.55%
	소계	121명	626명	5.17대 1	497명	79.39%

□ 선발인원 '121명'
충청북도는 올해 지방직 9급 사회복지직 공무원을 121명 선발 공고했다. 이는 지난해 채용인원 76명에 비해 크게 증가한 것이다. 먼저 도내거주 채용인원을 살펴보면 ▲도일괄 3명 ▲청주시 47명 ▲충주시 31명 ▲보은군 3명 ▲옥천군 4명 ▲영동군 4명 ▲진천군 7명 ▲괴산군 4명 ▲음성군 6명이다. 이어 시군거주 선발인원은 ▲제천시 11명 ▲단양군 1명으로 발표됐다. 참고로 충청북도는 지난해 지방직 9급 사회복지직(일반) 공무원을 76명을 선발 한 바 있다. 지난해 도내거주 선발현황을 살펴보면 ▲도일괄 2명 ▲청주시 21명 ▲충주시 5명 ▲옥천군 8명 ▲영동군 1명 ▲진천군 3명 ▲괴산군 5명 ▲음성군 10명이다. 이어 시군거주 채용인원은 ▲제천시 12명 ▲증평군 5명 ▲음성군 4명이다. 전년 대비 채용인원이 늘어난 지역은 도내 ▲도일괄 ▲청주시 ▲충주시 ▲진천군이다. 지난해 보은군은 채용인원이 없었다. 이와 함께 지난해 시군거주 모집은 ▲제천시 ▲증평군 ▲음성군에서 채용이 진행됐으나 올해 시험에서는 단양군에서 신규선발을 진행한다. 한편 올해 증평군과 음성군은 신규채용이 없다.

□ 평균 경쟁률 도내거주 5대 1, 시군거주 6.75대 1
원서접수 결과 2020년 강원도 지방직 9급 사회복지직(일반)의 평균 경쟁률은 ▲도내거주 5대 1 ▲시군거주 6.75대 1을 각각 기록했다. 도내거주 지역별 경쟁률은 ▲도일괄 5.67대 1 ▲청주시 5.68대 1 ▲충주시 2.74대 1 ▲보은군 4대 1 ▲옥천군 7.75대 1 ▲영동군 6.75대 1 ▲진천군 6.57대 1 ▲괴산군 7.5대 1 ▲음성군 5대 1이다. 시군거주 지역별 경쟁률은 다음과 같다. ▲제천시 6.36대 1 ▲단양군 11대 1로 나타났다. 참고로 각 지역별 출원인원은 ▲도일괄 17명 ▲청주시 267명 ▲충주시 85명 ▲보은군 12명 ▲옥천군 31명 ▲영동군 27명 ▲진천군 46명 ▲괴산군 30명 ▲음성군 30명 ▲제천시 70명 ▲단양군 11명이다. 참고로 지난해 충청북도 지방직 9급 사회복지직 지역별 경쟁률은 다음과 같다. ▲도일괄 4대 1 ▲청주시 10.6대 1 ▲충주시 9.2대 1 ▲옥천군 8대 1 ▲영동군 7대 1 ▲진천군 8대 1 ▲괴산군 3.4대 1 ▲음성군 7.5대 1 ▲제천시 6.4대 1 ▲증평군 3.8대 1 ▲음성군 6.3대 1로 기록했다. 지난해 출원인원을 살펴보면 도내거주는 ▲도일괄 8명 ▲청주시 221명 ▲충주시 46명 ▲옥천군 64명 ▲영동군 7명 ▲진천군 24명 ▲괴산군 17명으로 나타났고 시도거주는 ▲음성군 75명 ▲제천시 76명 ▲증평군 19명 ▲음성군 25명이다.

□ 평균 응시율 '도내거주 80.18%, 시도거주 74.07%'
2020년 충청북도 지방직 9급 사회복지직 필기시험 평균 응시율은 ▲도내거주 80.18% ▲시군거주 74.07%를 각각 기록했다.

도내거주 사회복지직 9급 지역별 필기시험 응시율 현황은 다음과 같다. ▲도일괄 76.47% ▲청주시 80.52% ▲충주시 90.59% ▲보은군 66.67% ▲옥천군 67.74% ▲영동군 70.37% ▲진천군 73.91% ▲괴산군 83.33% ▲음성군 83.33%이다. 이어 시군거주 응시율은 ▲제천시 77.14% ▲단양군 54.55%로 각각 나타났다. 지난해 충청북도 지방직 9급 사회복지직 필기시험 응시율을 살펴보면 도내거주 ▲도일괄 50% ▲청주시 76.5% ▲충주시 76.1% ▲옥천군 81.3% ▲진천군 70.8% ▲괴산군 100% ▲음성군 84%, 시도거주 ▲제천시 75% ▲증평군 84.2% ▲음성군 92%로 나타났다.

□ 각 지역별 합격선은?

【 2020년 충청북도 지방직 9급 공무원 사회복지직(일반) 합격선 】				
지역	지역	합격선	지역	합격선
도내거주	도일괄	354.77점	영동군	313.14점
	청주시	331.14점	진천군	306.27점
	충주시	292.15점	괴산군	351.34점
	보은군	306.66점	음성군	306.08점
	옥천군	331.36점		
시군거주	제천시	327.41점	단양시	337.12점

2020년 충청북도 지방직 9급 사회복지직(일반) 필기시험 합격선을 높은 순서대로 나열해보면 ▲도일괄 354.77점 ▲괴산군 351.34점 ▲단양시 337.12점 ▲옥천군 331.36점 ▲청주시 331.14점 ▲제천시 327.41점 ▲영동군 313.14점 ▲보은군 306.66점 ▲진천군 306.27점 ▲음성군 306.08점 ▲충주시 292.15점이다.

10명 중 8명 공무원 합격!

박문각 스파르타 학습센터

노량진 / 종로 / 강남 / 부산 / 평택 / 순천

47년 노하우로 설계된 최상의 합격 시스템

- 박문각 플래시 무제한 동영상강의
- 일일/주간/월간 합격예측 모의고사
- 철저한 관리/감독 스파르타 관리시스템

전국 어디서나 동일한 최적인 학습 환경 제공

강남 학습센터 02-595-6030	노량진 학습센터 02-812-6618	종로 학습센터 02-6182-9620
평택 학습센터 031-691-1972	부산 학습센터 (서면) 051-714-3460	부산 학습센터 (동래) 051-557-1972

이런 수험생에게 스파르타 학습센터를 추천합니다!

- 유망성 평가가 높지만 학업 능력이 떨어졌던 수험생
- 취약부분의 반복 학습과 철저한 생활관리를 원하는 수험생
- 정확한 수험정보와 맞춤형 수험전략이 필요한 수험생
- 자유로운 강사선택과 학습내용 필요도를 원하는 수험생

선박 공무원 동영상 강의의 무제한 수강과 따라볼 수 없는 관리 시스템이 빠른 합격을 완성합니다. **PMG 박문각**

박문각 공무원


합격을 부르는 박문각 SI 확인학습

인공지능이 반영된 박문각 확인학습 시스템으로
빠르게 합격 하세요!



영어 오동훈 | 영어 손재석 | 영어 김세현 | 행정학 이명훈
한국사 노범석 | 국어 이유진 | 한국사 선우빈 | 영어 헤더진 | 사회 정정

PMG 박문각공무원 www.pmg.co.kr | 노량진(남부고시)학원 02)815-7819, 3280-9990 온라인 02)3489-9500



**「2020년 7월11일 국가직 9급 공무원 - 가 책형」
국어 기출문제 및 해설(5)**

| 전선혜 교수 | 박문각남부·강남고시학원

진선혜 국어

- ▶ 올킬 최신 경향 심화이론
 - 개강 : 2020/09/08
 - 시간 : [화] 09:00~13:00 [수목] 14:00~18:00
- ▶ 블랙라벨 개념 있는 독해+문학 특강
 - 개강 : 2020/09/08
 - 시간 : [화] 14:00~18:00 [8주완성]
- ▶ 숏폼술 한자가 열리다
 - 개강 : 2020/09/10
 - 시간 : [목] 09:00~13:00 [8주완성]

14. 다음 글에 대한 이해로 가장 적절한 것은?

용왕의 아들 이목(瞶目)은 항상 절 옆의 작은 연못에 있으면서 남물래 보양(寶壤) 스님의 법화(法化)를 도왔다. 문득 어느 해에 가뭄이 들어 밭의 곡식이 타들어 가자 보양 스님이 이목을 시켜 비를 내리게 하니 고을 사람들이 모두 흠족히 여겼다. 하늘의 옥황상제가 강차 하늘의 뜻을 모르고 비를 내렸다고 하여 이목을 죽이려 하였다. 이목이 보양 스님에게 위급함을 아뢰자 보양 스님이 이목을 침상 밑에 숨겨 주었다. 잠시 후에 옥황상제가 보낸 천사(天使)가 뜰에 이르러 이목을 내놓으라고 하였다. 보양 스님이 뜰 앞의 배나무[梨木]를 가리키자 천사가 배나무에 벼락을 내리고 하늘로 올라갔다. 그 바람에 배나무가 꺾여졌는데 용이 쓰드름자 곧 소생하였다(일설에는 보양 스님이 주문을 외워 살아났다고 한다). 그 나무가 근래에 땅에 쓰러지자 어떤 이가 빗장 막대기로 만들어 선법당(善法堂)과 식당에 두었다. 그 막대기에는 글귀가 새겨져 있다.

- 일연, 「삼국유사」 -

- ① 천사의 벼락을 맞은 배나무는 저절로 소생했다.
- ② 천사는 이목을 죽이려다 실수로 배나무에 벼락을 내렸다.
- ③ 벼락 맞은 배나무로 만든 막대기가 글쓴이의 당대까지 전해졌다.
- ④ 제멋대로 비를 내린 보양 스님을 벌하려고 옥황상제가 천사를 보냈다.

14. 정답: 3번 출제 범위: 문학 - 고전 산문

<정답 해설>
 ③ 글의 맨 마지막에 “나무가 근래에 땅에 쓰러지자 어떤 이가 빗장 막대기로 만들어 선법당(善法堂)과 식당에 두었다. 그 막대기에는 글귀가 새겨져 있다.”라고 하였으므로 벼락 맞은 배나무로 만든 막대기가 글쓴이의 당대까지 전해진 것이 맞다.
 <오답 풀이>
 ① 천사의 벼락을 맞은 배나무는 용이 쓰드름자 곧 소생하였다고 하였으며, 일설에는 보양 스님이 주문을 외워 살아났다고 한다는 이야기도 보충되어 있다.
 ② 천사는 보양 스님이 알려준 대로 이목이 배나무에 있는 줄 알고 나무에 벼락을 내린 것이다.
 ④ 제멋대로 비를 내린 이목을 벌하기 위해 옥황상제가 천사를 보낸 것이다.

15. ㉠에 들어갈 주장으로 가장 적절한 것은?

경상 지역 방언을 쓰는 사람들은 대체로 ‘㉠’과 ‘㉡’를 구별하지 못한다. 이들은 ‘증표(證票)’나 ‘정표(淸表)’를 구별하여 듣지 못할 뿐만 아니라 구별하여 발음하지 못하기도 쉽다. 또 이들은 ‘㉢’과 ‘㉣’을 구별하지 못하는 경우가 많다. 따라서 이들은 ‘살밭을 많이 먹어서 살이 많이 찼다’고 말하는 ‘살밭을 많이 먹어서 살이 많이 찼다’고 말하는 겹게 그 차이를 알지 못한다. 한편 평안도 및 전라도와 경상도의 일부에서는 ‘㉤’과 ‘㉥’를 겹게로 분별해서 발음하지 않는 경우가 종종 있다. 평안도 사람들의 ‘㉦’ 발음은 다른 지역의 ‘㉧’ 발음과 매우 비슷하다. 이처럼 (㉠)

- ① 우리말에는 지역마다 다양한 소리가 있다.
- ② 우리말은 지역에 따라 다양한 표준 발음법이 있다.
- ③ 우리말에는 지역에 따라 구별되지 않는 소리가 있다.
- ④ 자음보다 모음을 변별하지 못하는 지역이 더 많이 있다.

15. 정답: 3번 출제 범위: 독해

<정답 해설>
 맨 마지막 부분에 들어갈 주장이므로 글 전체의 주제를 찾으면 된다. 제시된 글은 경상 지역 방언에서 구별되지 않는 소리, 평안도 및 전라도·경상도 일부에서 구별되지 않는 발음, 평안도 방언의 ‘㉢’ 발음 등을 사례로 제시하여 각 지역 방언에서 구별되지 않는 소리들을 다루었으므로 ㉠은 “우리말에는 지역에 따라 구별되지 않는 소리가 있다.”를 넣으면 된다.
 <오답 풀이>
 ① 지역의 다양한 소리가 아니라 구별되지 않는 소리를 다루었다.
 ② 표준 발음법은 한 가지로 통일되어 있으며, 이 글은 표준발음을 다른 글이 아니다.
 ④ 지역별로 발음을 구분하거나 구별되지 않는 발음의 종류를 나누는 글이 아니다.

16. 글의 통일성을 고려할 때 ㉠에 들어갈 문장으로 가장 적절한 것은?

기술 혁신의 상징으로 화려하게 등장한 이후 글로벌 아이군이 됐던 소위 스마트폰이 그 진화의 한계에 봉착한 듯하다. 게다가 최근 들어 중국 업체들의 성장세가 만만치 않은 상황이 펼쳐지고 있다. 이런 가운데 오랜 기간 스마트폰 생산량의 수위를 지켜 왔던 기업들의 호시절도 끝난 분위기다. (㉠)

그렇다면 스마트폰 이후 글로벌 주도 산업은 무엇일까. 첫손가락에 꼽히는 것은 페이스북, 아마존, 넷플릭스, 구글을 뜻하는 ‘팡(FANG)’이다. 모바일 퍼스트 시대에서 소프트웨어, 플랫폼 사업에 눈을 기업들이다. 이들은 지난해 매출과 순이익이 크게 늘었으며 주가도 폭등했다. 하지만 이들이라고 영속 불멸하지는 않은 것이다.

- ① 온 국민이 절치부심(切齒齋心)하여 반성하지 않으면 안 된다.
- ② 정보 기술 업계의 권불십년(權不十年)이라 하지 않을 수 없다.
- ③ 다른 나라의 기업들을 보고 아전인수(俄田引水)해야 할 때다.
- ④ 글로벌 위기의 내우외환(內憂外患)에 국가 간 협력이 절실하다.

16. 정답: 2번 출제 범위: 독해+어휘(한자어)

<정답 해설>
 통일성은 하나의 주제에 맞게 모든 내용을 구성하는 것이다. 따라서 ㉠의 앞뒤 내용을 모두 읽고 거기에 맞는 내용을 찾아야 한다. ㉠의 앞 내용은 화려하게 등장하여 발전해 온 스마트폰이 이제 추종하는 분위기라 호시절이 끝났다는 것이고, ㉠의 뒤에 이어지는 서술은 스마트폰 이후 글로벌 주도 산업은 ‘팡(FANG)’인데, 이들도 영속 불멸하기는 어렵다는 내용이다. 종합하면, 어떤 글로벌 산업이든 처음은 화려하지만 그 위세가 영원히 지속되지는 않는다는 것이므로, 아무리 높은 권세라도 오래가지 못함을 이르는 ‘권불십년(權不十年)’이 포함된 ②가 맞았다.
 <오답 풀이>
 ① 절치부심(切齒齋心): 몹시 분하여 이를 갈며 속을 씩임. 글로벌 산업에 대해 국민 전체가 반성할 이유는 없다.
 ③ 아전인수(俄田引水): 자기 눈에 물 대기라는 뜻으로, 자기에게만 이롭게 되도록 생각하거나 행동함을 이르는 말. 아전인수는 피해야 할 행동이다.
 ④ 내우외환(內憂外患): 나라 안팎의 여러 가지 어려움. 그 어떤 글로벌 산업도 영원하기는 어렵다는 내용에 나라 안팎의 어려움을 논하는 것은 적절하지 않다.

17. 다음 글에 대한 이해로 적절하지 않은 것은?

회극의 발생 조건에 대하여 베르그송은 집단, 지성, 한 개인의 존재 등을 꼽았다. 즉 집단으로 보인 사람들이 자신들의 감성을 침묵하게 하고 지성만을 행사하는 가운데 그들 중 한 개인에게 그들의 모든 주의가 집중되도록 할 때 회극이 발생한다고 보았다. 그러나 그가 말하는 세 가지 사항은 웃음을 유발하는 것이 아니라 그러한 것을 가능케 하는 조건들이다. 웃음을 유발하는 단순한 형태의 직접적인 장치는 대상의 신체적인 결함이나 성격적인 결함을 들 수 있다. 관객은 이러한 결함을 지닌 인물을 통하여 스스로 자기 우월성을 인식하고 즐거워할 수 있게 된다. 이와 관련해 “한 인물이 우리에게 희극적으로 보이는 것은 우리 자신과 비교해서 그 인물이 육체의 활동에는 많은 힘을 소비하면서 정신의 활동에는 힘을 쓰지 않는 경우이다. 어느 경우이나 우리의 웃음이 그 인물에 대하여 우리가 지니는 기본 좋은 우월감을 나타내는 것임은 부정할 수 없다.”라는 프로이트의 말은 시사적이다.

- ① 베르그송에 의하면 희극은 관객의 감성이 집단적으로 표출된 결과이다.
- ② 베르그송에 의하면 집단, 지성, 한 개인의 존재는 희극 발생의 조건이다.
- ③ 한 개인의 신체적 성격적 결함은 집단의 웃음을 유발하는 직접적인 장치이다.
- ④ 프로이트에 의하면 상대적으로 정신 활동보다 육체 활동에 힘을 쓰는 상대가 희극적인 존재이다.

17. 정답: 1번 출제 범위: 독해

<정답 해설>
 ① 두 번째 문장에서 “즉 집단으로 보인 사람들이 자신들의 감성을 침묵하게 하고 지성만을 행사하는 가운데 희극이 발생한다고 보았다.”라고 서술했으므로 ‘관객의 감성이 집단적으로 표출된 결과’라는 설명은 옳지 않다. 지성이 표출된 결과이다.
 <오답 풀이>
 ② 첫 번째 문장에 제시되어 있다.
 ③ 중간 부분에 “웃음을 유발하는 단순한 형태의 직접적인 장치는 대상의 신체적인 결함이나 성격적인 결함을 들 수 있다.”라고 서술했었다.
 ④ 뒷부분에 프로이트의 말을 인용한 부분의 중간에 “그 인물이 육체의 활동에는 많은 힘을 소비하면서 정신의 활동에는 힘을 쓰지 않는 경우”에 희극적으로 보인다는 내용이 있다.

<다음호에 계속 ...>

날로 새로워지는 공시 국어, 문체가 어떻게 **향상**되는!

선혜국어

신유형에 강하다!
 용어부터 차근차근,
 원리는 쉽게!

2021 선혜국어 기본서 시리즈

높은 가독성과 깔끔한 도식화로 필기가 많이 필요치 않은 2021 《선혜국어》



단숨에 정복하는 똑똑한 선혜국어

2021 선혜국어 최신 경향 올킬 심화 이론 + 문풀

- 문법과 어문 규정** 암기법 적용 + 단계별 문제 풀이(갈호 넣기, 단권화, OX, 빈출 문제 풀이)
- 독해와 문학** 독해 - 비문학 출제 유형 분석 + 독해 실전 훈련
문학 - 개념어 완성 + 고전/현대 갈래별 최다 작품 정리
- 한자와 어휘** '빈출 한자어 + 주요 어휘' 암기 완성 / 어휘 문제 풀이

‘공시+수능+교과’ 모든 유형을 잘 아는 선혜국어가 수험 기간 단축 비법을 제시한다!



「2020년 7월11일 국가직 9급 공무원 - 가 책형」 영어 기출문제 및 해설(5)

| 손재석 교수 | 박문각남부고시학원

- 손재석 영어
- ▶ 손재석 영어 하프모강 (개강 : 2020/09/07)
- 시간 : [월화수목] 07:30~08:30
 - ▶ 손재석 영어(문법 심화) (개강 : 2020/09/09)
- 시간 : [수] 09:00~13:00 [7주완성]
 - ▶ 손재석 영어 동의어노트 (개강 : 2020/09/10)
- 시간 : [목] 09:00~13:00 [7주완성]
 - ▶ 손재석 영어 독해노트 (개강 : 2020/09/15)
- 시간 : [화] 09:00~13:00 [7주완성]

15. 주어진 글 다음에 이어질 글의 순서로 가장 적절한 것은?

Past research has shown that experiencing frequent psychological stress can be a significant risk factor for cardiovascular disease, a condition that affects almost half of those aged 20 years and older in the United States.

- (A) Does this mean, though, that people who drive on a daily basis are set to develop heart problems, or is there a simple way of easing the stress of driving?
- (B) According to a new study, there is. The researchers noted that listening to music while driving helps relieve the stress that affects heart health.
- (C) One source of frequent stress is driving, either due to the stressors associated with heavy traffic or the anxiety that often accompanies inexperienced drivers.

- ① (A)-(C)-(B) ② (B)-(A)-(C)
- ③ (C)-(A)-(B) ④ (C)-(B)-(A)

【정답】③

[어휘] cardiovascular disease 심혈관 질환 / relieve 완화하다 / stressor 스트레스 요소 / heavy traffic 교통 체증 / anxiety 불안감

[해설] (제시문) : 스트레스는 심혈관 질환의 위험 요소 → (C) : 운전은 스트레스 요소 중 하나 → (A) : 운전 중 스트레스 경감과 관련된 질문 → (B) : 질문에 대한 답

[해설] 과거의 연구는 빈번한 심리적 스트레스를 경험하는 것이 심혈관 질환의 중요한 위험 요인이 될 수 있다는 것을 보여주었는데, 이것은 미국의 20세 이상 인구 중 거의 절반에 영향을 미치는 질환이다.
(C) 대중 교통체증과 관련된 스트레스 요인 또는 종종 경험이 없는 운전자를 동반하는 불안감 때문에 잦은 스트레스의 원인 중 하나는 운전이다.
(A) 하지만, 이것은 매일 운전하는 사람들이 심장 질환을 일으키도록 되어 있다는 것을 의미하는 것인가, 아니면 운전의 스트레스를 완화시키는 간단한 방법이 있는가?
(B) 새로운 연구에 따르면, (그러한 방법이) 있다고 본다. 연구원들은 운전하면서 음악을 듣는 것이 심장 건강에 영향을 미치는 스트레스를 해소하는 데 도움이 된다고 언급했다.

16. 다음 글의 흐름상 가장 어색한 문장은?

When the brain perceives a threat in the immediate surroundings, it initiates a complex string of events in the body. It sends electrical messages to various glands, organs that release chemical hormones into the bloodstream. Blood quickly carries these hormones to other organs that are then prompted to do various things. ① The adrenal glands above the kidneys, for example, pump out adrenaline, the body's stress hormone. ② Adrenaline travels all over the body doing things such as widening the eyes to be on the lookout for signs of danger, pumping the heart faster to keep blood and extra hormones flowing, and tensing the skeletal muscles so they are ready to lash out at or run from the threat. ③ The whole process is called the fight-or-flight response, because it prepares the body to either battle or run for its life. ④ Humans consciously control their glands to regulate the release of various hormones. Once the response is initiated, ignoring it is impossible, because hormones cannot be reasoned with.

【정답】④

[어휘] perceive 인식하다 / initiate 시작하다 / a string of 일련의 / gland 분비선 / bloodstream 혈류 / prompt 자극하다 / adrenal gland 부신 / kidney 신장 / on the lookout 망을 보는, 경계하는 / skeletal 골격의 / lash out 강타하다, 달려들다 / fight-or-flight response 투쟁 혹은 도피 반응 / run for one's life 죽어라 도망치다 / consciously 의식적으로 / reason with 논리적으로 설득하다

[해설] 신체가 위협이 가해졌을 때 어떻게 자동적으로 반응하는지를 나타내는 글이다. 이러한 문맥에서 ④의 '의도적' 호르몬 분비는 어색하다.

[해설] 뇌가 가까운 환경에서 위협을 감지할 때, 그것은 신체의 복잡한 일련의 변화를 일으킨다. 그것은 여러 가지 분비선, 즉 화학 호르몬을 혈류로 방출하는 기관에 전기 메시지를 보낸다. 혈액은 이러한 호르몬을 빠르게 다른 장기로 운반하고, 그 다음에 여러 가지 일을 하도록 자극한다. ① 신장 위의 부신은 예를 들어 신체의 스트레스 호르몬인 아드레날린을 뱉어낸다. ② 아드레날린은 위협의 징후를 경계하기 위해 눈을 크게 뜨고, 혈액과 호르몬이 흐르게 하기 위해 심장을 더 빠르게 펌프질하고, 골격근육을 긴장시켜 위협으로부터 뛰쳐나올 준비를 하는 등의 일을 하면서 온몸을 돌아다닌다. ③ 전 과정을 투쟁 혹은 도피 반응이라고 하는데, 이는 육체가 전투 또는 목숨을 걸고 도망칠 수 있도록 준비하기 때문이다. ④ 인간은 의식적으로 분비선을 조절하여 각종 호르몬의 분비를 조절한다. 일단 반응이 시작되면 호르몬을 막을 수 없기 때문에 그것을 무시하는 것은 불가능하다.

17. 주어진 문장이 들어갈 위치로 가장 적절한 것은?

It was then he remembered his experience with the glass flask, and just as quickly, he imagined that a special coating might be applied to a glass windshield to keep it from shattering.

In 1903 the French chemist, Edouard Benedictus, dropped a glass flask one day on a hard floor and broke it. (①) However, to the astonishment of the chemist, the flask did not shatter, but still retained most of its original shape. (②) When he examined the flask he found that it contained a film coating inside, a residue remaining from a solution of collodion that the flask had contained. (③) He made a note of this unusual phenomenon, but thought no more of it until several weeks later when he read stories in the newspapers about people in automobile accidents who were badly hurt by flying windshield glass. (④) Not long thereafter, he succeeded in producing the world's first sheet of safety glass.

【정답】④

[어휘] flask (화학실험용) 플라스크 / windshield 자동차의 전면 유리 / shatter 산산이 부서지다 / astonishment 놀라움 / retain 보존하다 / residue 나머지 / collodion 콜로디온 (균한 상처·사진 필름에 바르는 용액) / phenomenon 현상

[해설] 주어진 문장에서 'then he remembered his experience with the glass flask' 와 'applied to a glass windshield' 가 답을 찾는 힌트가 된다. 즉, 처음에는 깨지지 않는 플라스크의 효능을 간과하다가 사고가 난 후에야 이를 알아서 차의 유리에 적용했다는 문맥이다. 따라서 사고에 대한 내용이 나온 후인 ④가 적절하다.

[해설] 1903년 프랑스의 화학자 에두아르 베네딕토스는 어느 날 단단한 바닥에 유리 플라스크를 떨어뜨려 깨뜨렸다. (①) 놀랍게도 플라스크는 산산조각이 나지 않고 여전히 원래의 모양 대부분을 유지하고 있었다. (②) 플라스크를 조사했더니 안에 필름 코팅이 들어있었고, 플라스크에 들어 있던 콜로디온 용액의 남은 잔여물이 남아 있었다. (③) 그는 이런 특이한 현상을 메모했지만, 몇 주 후 신문에서 자동차 사고에서 유리창 날림으로 심하게 다친 사람들에 대한 이야기를 읽을 때까지는 더 이상 그런 생각을 하지 않았다. (④) 얼마 지나지 않아 그는 세계 최초의 안전유리를 제작하는데 성공했다.

< 다음호에 계속 ... >

박문각 공무원 합격하는 방법만 말한대!

2021 국가직 / 서울시 / 지방직 공무원 시험

썩썩리

합격 전략 설명회 & 손재석 영어 어휘 무료 특강

08월 22일(SAT) 오후 2시
"라이브 설명회"로 진행!

공무원 영어 어휘를 **썩썩리** 하자!
이것만 알면 절반의 합격!

손재석 영어 무료 어휘 특강!
동의어 노트?! 왜 공시 어휘 1타인가?!!
합격자가 추천한다!
합격자의 이구동성! 구구동성!

08월 22일 박문각 **썩썩리** 합격 설명회
참석하면 에어팟과 각종 할인 혜택이 온다!

*설명회 당일 상황에 따라 사은품은 변경될 수 있습니다.

초시생 교재 부담 ZERO! 참석자 증정!	아직도 없어요? 핫 인싸 에어팟	시력을 보호해 줄게! 집중력 UPIUP!
타학생 수강생이라면?? 추가 할인!!	강의 수강이 무료?? 그리고 할인까지??	교수님 특별 선물 손재석 동의어 노트
타학생 수강생 추가10% 할인쿠폰	무료강의 할인권	강의 할인권

PMG 박문각공무원 www.pmg.co.kr | 노량진(남부고시)학원 02)815-7819, 3280-9990 온라인 02)3489-9500



「2020년 7월11일 국가직 9급 공무원 - 가 책형」 한국사 기출문제 및 해설(5)

| 노범석 교수 | 박문각남부고시학원

노범석 한국사
▶ 노범석 한국사(전군대사)
· 개강 : 2020/09/14
· 시간 : [월화] 14:00~18:00 [8주완성]
▶ 노범석 한국사 필기노트 특강
· 개강 : 2020/09/18
· 시간 : [금] 14:00~18:00 [8주완성]

17. 다음은 우리나라 경제성장 과정을 시간순으로 나열한 것이다. (가)에 들어갈 내용으로 옳은 것은?

수출액 100억 달러를 돌파하다.

↓

제2차 석유파동으로 경제가 침체에 빠지다.

↓

(가)

↓

경제 협력 개발 기구에 가입하다.

- ① 제3차 경제개발 5개년 계획이 실시되다.
- ② 저금리, 저유가, 저달러의 3저 호황을 경험하다.
- ③ 베트남 파병을 시작하고 『브라운 각서』를 체결하다.
- ④ 일본과 대일 청구권 문제에 합의하고 『한일 기본 조약』을 체결하다.

17. 현대의 경제 정답 : ②

해설 : 100억 달러 수출 달성한 것은 1977년의 일이고, 2차 석유파동은 1979년, 경제 협력 개발 기구에 가입한 것은 1996년의 일이다. 따라서 1979년부터 1996년까지의 경제 상황으로 적절한 것을 고르는 문제이다. ② 저금리·저유가·저달러의 3저 호황이 일어난 것은 1986년부터 1988년까지이다.

오답분석 : ① 3차 경제개발 5개년 계획이 실시된 것은 1972년 부터이다. ③ 1960년대의 일이다. ④ 한·일 기본 조약이 체결된 것은 1965년의 일이다. (2020년 해법국사 2권, 경제 성장과 자본주의의 발전, 927~928쪽) (2020년 필기노트, 188~189쪽)

18. 다음 법령이 실시된 기간에 있었던 사실로 옳은 것은?

제1조 국체를 변혁 또는 사유재산제를 부인할 목적으로 결사를 조직하거나 그 정을 알고 이에 가입하는 자는 10년 이하의 징역 또는 금고에 처함
제2조 전조의 제1항의 목적으로 그 목적인 사항의 실행에 관하여 협의한 자는 7년 이하의 징역 또는 금고에 처함

- ① 조선 태형령이 공포되었다.
- ② 경성 제국 대학이 설립되었다.
- ③ 물산 장려 운동이 시작되었다.
- ④ 학도 지원병 제도가 실시되었다.

18. 치안유지법 정답 : ④

해설 : 제시된 자료는 1925년에 제정된 치안유지법의 내용으로, 치안유지법은 1925년부터 1945년까지 적용되었다. ④ 일제는 1943년 학도 지원병 제도를 실시하여 학생들까지 전쟁터로 내몰았다.

오답분석 : ① 조선 태형령이 공포된 것은 1912년의 일이다. ② 경성 제국 대학이 설립된 것은 1924년의 일이다. ③ 1920년에 평양에서 조만식을 중심으로 조선 물산 장려회를 조직하면서 물산 장려 운동이 시작되었다. (2020년 해법국사 2권, 1910년대 무단 통치, 727쪽 / 1930년대 이후 일제의 경제 수탈, 738쪽 / 물산 장려 운동, 805쪽) (2020년 필기노트, 148쪽)

19. 다음 사실이 있었던 시기의 향촌사회에 대한 설명으로 옳지 않은 것은?

향해도 봉산 사람 이극천이 향전(鄕戰) 때문에 투서하여 그와 일력이 있는 사람들을 무고하였는데, 내용이 감히 말할 수 없는 문제에 저촉되었다.

- ① 향전의 전개 속에서 수령의 권한이 강화되었다.
- ② 신항층은 수령과 그를 보좌하는 향리층과 결탁하였다.
- ③ 수령은 경제소와 유향소를 연결하여 지방통치를 강화하였다.
- ④ 재지사족은 동계와 동약을 통해 향촌사회에 대한 영향력을 유지하려 하였다.

19. 조선 후기의 향촌사회 정답 : ③

해설 : 제시된 자료는 조선 후기의 향전과 관련된 내용이다. 향전은 새로 양반 세력으로 편승된 부농층이 지방 향약의 주도권을 차지하기 위해 기존 양반층과 벌인 향권 쟁탈전이었다. ③ 경제소가 운영된 것은 조선 전기의 일이다. 조선 전기, 중앙 정부는 경제소와 유향소를 연결하여 지방 통치를 원활하게 하고자 하였다.

오답분석 : ① 조선 후기, 향전의 발생으로 수령과 향리의 권한이 강해지는 결과를 가져왔다. ② 조선 후기, 경제력을 갖춘 부농층(신항층)은 수령과 그를 보좌하는 향리 세력과 결탁하여 향안(鄕案)에 이름을 올렸다. ④ 조선 후기, 재지사족은 군현 단위로 농민을 지배하기 어렵게 되자, 촌락 단위의 동약과 동계를 실시하였다. (2020년 해법국사 1권, 향촌 사회의 모습, 399쪽 / 양반의 향촌 지배 약화, 507쪽) (2020년 필기노트, 108쪽)

20. 다음 자료가 발표된 이후의 사실에 해당하지 않는 것은?

우리는 3천만 한국 인민과 정부를 대표하여 삼가 중·영·미·소·캐나다 기타 제국의 대일 선전이 일본을 격멸케 하고 동아를 재건하는 가장 유효한 수단이 됨을 축하하여 이에 특히 다음과 같이 성명한다.

- 1. 한국 전 인민은 현재 이미 반침략 전선에 참가하였으니 한 개의 전투 단위로 서 추축국에 선전한다.
- 2. 1910년의 합방 조약과 일제의 불평등 조약의 무효를 거듭 선포하며 아울러 반(反) 침략 국가인 한국에 있어서의 합리적 기득권익을 존중한다.

...(중략)...

- 5. 루스벨트·처어칠 선언의 각조를 견결히 주장하며 한국 독립을 실현키 위하여 이것을 적용하여 민주 진영의 최후 승리를 축원한다.

20. 1940년대 정치 상황 정답 : ④

제시된 자료는 1941년 12월에 발표된 대일 선전 포고문이다. ④ 1940년 임시 정부는 총칭에 정착하면서 제4차 개헌을 통해 국무위원제를 주석제로 바꾸어 김구를 주석으로 하는 단일 지도 체제를 만들고, 1941년 11월 대한민국 건국 강령을 발표하였다.

오답분석 : ① 1942년 김원봉이 이끄는 조선 민족 혁명당이 임시 정부에 합류하고 조선 의용대 일부가 한국 광복군에 편입되었다. ② 1943년 임시정부는 영국군의 요청으로 미얀마·인도 전선에 광복군을 파견하여 영국군과 함께 대일 투쟁을 전개하였다. ③ 조선 독립 동맹은 1942년에 조선 의용대 화북 지대를 개편하여 조선 의용군을 창설하였다. (2020년 해법국사 2권, 1940년대 무장 독립 전쟁, 787~789쪽) (2020년 필기노트, 163쪽)

9급공무원 / 소방공무원 박문각 공무원 스파르타²⁴ 기숙연계반

9월 7일(월)개강

스파르타 기숙연계반에서 한번에 OK!

노량진 실강
실강으로 생생수업!

숙식 해결
지정숙소(1인실)

박센 관리
부모님도 안심!

진정한 진짜관리로 공무원 합격 도전! 썸! 관리

갤럭시 탭
전원 제공

전용 강의실

지정 숙소

휴게 공간
스터디카페

지정 식당

[기숙연계반 수강생 혜택]

카카오톡 플러스친구에서 **박문각스파르타** 채널을 검색해보세요!



술술술 한자 & 속담(34)

| 전선혜 교수 - 선혜국어 네이버 카페
| 박문각남부강남고시학원 http://cafe.naver.com/shgotgan

한자성어 편 - 초미지급(焦眉之急)

[훈과 음]

焦 불탈(초) 眉 눈썹(미)
之 어조사(지) 急 급할(급)

[성어의 의미]

눈썹에 불이 붙었다는 뜻으로, 매우 급함을 이르는 말.

[고사]

불해선사(佛慧禪師)라는 고승(高僧)이 있었다. 그의 수행은 당대의 어느 고승보다 뛰어 나다는 평을 받았다. 그러한 그가 왕명을 받고 대상국 지혜선사라는 절에 주지승으로 임명되었다. 어명을 받고 그는 사문(승려)을 불러 모아 물었다.

“내가 왕명(王命)을 받들어 주지로 가는 것이 옳으나, 아니면 이곳에 눌러앉아 불도에 정진함이 옳은가?”

대답하는 자가 없었다. 그러자 선사는 붓을 들어 계(陽: 승려의 글귀)를 썼다. 사르르 눈을 감더니 앉은 채 입적(승려의 죽음)하여 사문을 놀라게 했다. 선사는 살아 있을 때에 사문으로부터 많은 질문을 받고 답해 주었다. 어느 날 한 사문이 물었다.

“선사(禪師)님, 이 세상에서 가장 다급한 상태가 있을 것입니까. 어느 경지가 가장 다급합니까?”

“그것은 눈썹을 태우는 일이다.”

원문대로 하면 화소미모(火燒眉毛)다. 그 말이 초미지급(焦眉之急)으로 되고, 그것이 다시 초미지급(焦眉之急)으로 변했다.

- 출전 『오등회원(五燈會元)』

[확인 학습]

1. 밑줄 친 부분과 맥락이 맞는 한자 성어는? (기출)

석벽에 매달려 백록담을 따라 남쪽으로 내려가다가, 털썩 주저앉아 잠시 동안 휴식을 취하였다. 모두 지쳐서 피곤했지만, 서쪽을 향해 있는 봉우리가 이 산의 정상이었으므로 조심스럽게 조금씩 올라갔다. 그러나 나를 따라오는 사람은 겨우 셋뿐이었다. ... (중략) ... 멀리 보이는 섬들이 웅기증기, 큰 것은 구름처럼 하얗게 작은 것은 달걀만 하얗게 보이는 등 풍경이 천대만 상이었다. 《행자》에 “바다를 본 자에게는 바다 이외의 물은 물론 보이지 않으며, 태산에 오르면 천하가 작게 보인다.”라고 했는데, 성현의 역량(力量)을 어찌 우리가 상상이나 할 수 있겠는가?

- ① 浩然之氣 ② 勞心焦思
- ③ 乾坤一擲 ④ 焦眉之急

정답은 1번이다. 밑줄 친 부분은 바다를 보거나 높은 산에 오르면 모든 것이 작게 보인다는 뜻으로 큰 뜻을 품는다는 의미를 가지고 있다. 따라서 ‘하늘과 땅 사이에 가득 찬 넓고 큰 원기’를 뜻하는 ‘浩然之氣(호연지기)’가 가장 적합하다.

② 勞心焦思(노심초사):몹시 마음 쓰며 애를 태움.

③ 乾坤一擲(건곤일척):주사위를 던져 승패를 건다는 뜻으로, 운명을 걸고 단판결기로 승부를 겨룸을 이르는 말.

‘SPEED’ 영단어 암기(65)

- 360. **pretentious**
: 허세부리는 (boastful, grandiloquent)
▷ Nobody likes his **pretentious** manner.
(모두가 그의 짤난 척 하는 태도를 싫어한다.)
- 361. **subsidy**
: 보조금 (sponsoring, support, subvention)
▷ The Government **subsidy** has been drastically slashed.
(정부의 보조금이 대폭 삭감되었다.)
- 362. **tantalize**
: 애타게 하다, 집적거리다, 감질나게 하다 (bother, harass)
▷ Don't **tantalize** me. Just come out with it.
(에태우지 말고 속 시원히 얘기해봐.)
- 363. **hoard**
: 저장하다(save up, stockpile, store)
▷ After the earthquake, people began to **hoard** food and gasoline.
(지진 후에 사람들은 음식과 기름을 사재기 시작했다.)
- 364. **congenital**
: 선천적인, 타고난(inborn, innate, inherited) ⇔ acquired 후천성의
▷ She has a **congenital** heart defect.
(그녀는 선천적인 심장병을 가지고 있다.)
- 365. **dearth**
: 결핍 (shortage, paucity, rareness, scarcity 희소성)
▷ There is no **dearth** in your life as long as you're healthy.
(건강하다면 삶에 부족한 것은 아무 것도 없다.)
- 366. **encompass**
: 포함하다, 포위하다 (circle, besiege, enclose)
▷ This work needs to **encompass** a number of themes.
(이 일은 많은 주제를 포함하는 게 필요하다.)
- 367. **ingenuous**
: 순진한, 솔직한(candid, naive, frank, gullible 잘 속아 넘어가는)
▷ You are so **ingenuous** to swallow everything that he says.
(그가 하는 말을 곧이곧대로 믿다니 너도 참 순진하구나.)

[박문각종로학원]

하루라도 빨리 공부하고 싶은 올리버드를 위한 혜택! 9월 개강반 신청시, 첫 달 수강료 무료!

9급 스파르타반

- 학원강의
- 온라인 올패스 강의
- 전용학습관 (지정학습실)
- 학습관리

2개월	100만원	올리버드 혜택	50만원
8개월	400만원	올리버드 혜택	180만원
10개월	500만원	올리버드 혜택	200만원

· 평생보장반 등록시
박문각 기본서 증정
(그외 별도 구매)

***평생보장반 720만원 올리버드 혜택 330만원**
*1년 내 합격하지 못할 경우, 박문각 공무원 종로점의 학원강의/온라인 강의를 평생 지원 해 드립니다.

9급 종합반

- 학원강의 / 온라인 강의 / 학습관리

2개월	60만원	올리버드 혜택	30만원
-----	------	---------	------

7.9급 스파르타 학습센터

- 온라인 올패스 강의
- 전용학습관 (지정학습실)
- 학습관리

1개월	30만원	올리버드 혜택	27만원
2개월	60만원	올리버드 혜택	47만원
6개월	180만원	올리버드 혜택	119만원

빠른 합격을 위한 박문각 스파르타의 1년 순환 과정



	9, 10월	11, 12월	1, 2월	3, 4월	5, 6월
이론 강의	심화이론	핵심요약	테마특강	기본이론	압축심화이론
문제 풀이		기출 문제풀이	단원별 문제풀이	국가직 동형모의고사	지방직 동형모의고사

PMG 박문각공무원 | 종로 서울시 종로구 수표로 96(관수동) 국일관
학원(3층) 02) 734-8082
전용학습관(5층) 02) 6182-9620

2021년도 9급공무원 시험대비 박문각 합격예측 전국 모의고사

온라인 / 오프라인 동시시행
2020.9.13.(일) 10:00

음식적립
일반행정 / 세무(세법개론) / 교육행정 / 기술 / 소방(공제)

합격을 만드는 박문각 모의고사

- 실제 시험과 동일한 유형 & 문항구성
- 6회 이상 검수로 완성된 문제
- 전국 응시생대비 합격가능성 예측
- 오답노트로 관리하는 과목별 약점 영역

박문각 전국 모의고사의 합격 전략

- 다양한 성적통계로 본인의 정확한 위치 파악
- 영역별 취약점 분석하여 합격 전략 수립
- 과목별 성적비교로 나의 위치 및 강·약점 분석
- 매 월 응시한 모의고사 성적변화 추이 분석
- 직렬별 성적비교를 통해 직렬선택 유·불리 예측
- 시간인배 및 실전감각 훈련으로 실수 최소화

합격예측 전국 모의고사
LUCKY BOX
시험 당일 온라인 응시한 수험생 중, 추첨을 통해 다양한 선물을 드립니다.
-이벤트 상품은 매일 달라집니다-

*9급 모의고사 당일 온라인 응시자 중 추첨 (10명)
*줄세우기 및 3개 이상의 과목이 40점 이하일 경우 제외



「2020년 6월13일 지방직 9급 시험 - 책형 D」 영어 기출문제 및 해설(4)

| 윤재남 교수 | 박문각남부고시학원

윤재남 영어
▶ 윤재남 쉬운 하프+기술의 재발견
· 개강 : 2020/09/11
· 시간 : [금] 07:30~08:30 [4주완성]
[토] 08:00~09:00 [4주완성]

16. 밑줄 친 부분에 들어갈 말로 가장 적절한 것은?

All of us inherit something: in some cases, it may be money, property or some object — a family heirloom such as a grandmother’s wedding dress or a father’s set of tools. But beyond that, all of us inherit something else, something _____, something we may not even be fully aware of. It may be a way of doing a daily task, or the way we solve a particular problem or decide a moral issue for ourselves. It may be a special way of keeping a holiday or a tradition to have a picnic on a certain date. It may be something important or central to our thinking, or something minor that we have long accepted quite casually.

- ① quite unrelated to our everyday life
- ② against our moral standards
- ③ much less concrete and tangible
- ④ of great monetary value

[정답] ③

- [해설] ① 우리의 일상과 전혀 무관한
② 우리의 도덕적 기준에 반하는
③ 훨씬 덜 구체적이고 실체가 없는
④ 금전적 가치가 큰

[해설] 우리 모두는 무언가를 물려받는다. 어떤 경우에, 그것은 돈이나 재산 혹은 할머니의 웨딩드레스나 아버지의 공구 세트와 같은 가문의家宝인 어떤 물건일 수도 있다. 그러나 그것을 넘어, 우리 모두는 다른 것, 훨씬 덜 구체적이고 실체가 없는 것, 어쩌면 우리가 완전히 인식 하지 못할 수도 있는 것을 물려받는다. 그것은 일상적인 일을 하는 방법일 수도 있고, 특정한 문제를 해결하거나 스스로 도덕적인 문제를 결정하는 방법일 수도 있다. 특정한 날짜에 소풍을 가는 것은 휴일이나 전통을 지키는 특별한 방법일 수 있다. 그것은 우리의 생각에서 중요하거나 중심적인 무엇이거나, 우리가 오랫동안 꽤 무심코 받아들여 왔던 사소한 무언가일 수도 있다.

[어휘] inherit 물려받다 heirloom家宝
casually 무심코

17. 다음 글의 요지로 가장 적절한 것은?

Evolutionarily, any species that hopes to stay alive has to manage its resources carefully. That means that first call on food and other goodies goes to the breeders and warriors and hunters and planters and builders and, certainly, the children, with not much left over for the seniors, who may be seen as consuming more than they’re contributing. But even before modern medicine extended life expectancies, ordinary families were including grandparents and even great-grandparents. That’s because what old folk consume materially, they giveback behaviorally — providing a leveling, reasoning center to the tumult that often swirls around them.

- ① Seniors have been making contributions to the family.
- ② Modern medicine has brought focus to the role of old folk.
- ③ Allocating resources well in a family determines its prosperity.
- ④ The extended family comes at a cost of limited resources.

[정답] ①

- [해설] ① 노인들은 가정에 기여해왔다.
② 현대 의학은 노인들의 역할에 초점을 맞추었다.

③ 한 가정에 자원을 잘 배분하는 것이 그 번영을 결정한다.
④ 대가족은 한정된 자원의 비효율로 이루어진다.
[해설] 진화론적으로, 생존을 원하는 어떤 종도 그 자원을 조심스럽게 관리해야 한다. 그것은 식량과 다른 좋은 음식들을 처음 찾는 것은 사육자, 전사, 사냥꾼, 농장 관리자, 건축가, 그리고 확실히, 아이들에게 가는 것을 의미하고, 기여하는 것보다 더 많이 소비하는 것으로 보여 질지도 모르는 노인들을 위해 남겨진 것이 많지 않다는 것을 의미한다. 그러나 현대 의학이 수명을 연장시키기 전부터 일반 가정에는 조부모와 심지어 증조부모까지 포함되어 있었다. 그것은 노인들이 물질적으로 소비하는 것은 행동적으로 돌려주기 때문이다. 즉, 그들 주변에서 종종 소용돌이치는 격동에 안정적이고 논리적인 중심을 제공한다.

[어휘] evolutionarily 진화론적으로 leave over ~을 남겨두다
behaviorally 행동으로 tumult 소란,소동
swirl 빙빙 돌다, 소용돌이치다

18. 주어진 글 다음에 이어질 글의 순서로 가장 적절한 것은?

Nowadays the clock dominates our lives so much that it is hard to imagine life without it. Before industrialization, most societies used the sun or the moon to tell the time.

- (A) For the growing network of railroads, the fact that there were no time standards was a disaster. Often, stations just some miles apart set their clocks at different times. There was a lot of confusion for travelers.
- (B) When mechanical clocks first appeared, they were immediately popular. It was fashionable to have a clock or a watch. People invented the expression “of the clock” or “o’clock” to refer to this new way to tell the time.
- (C) These clocks were decorative, but not always useful. This was because towns, provinces, and even neighboring villages had different ways to tell the time. Travelers had to reset their clocks repeatedly when they moved from one place to another. In the United States, there were about 70 different time zones in the 1860s.

- ① (A) - (B) - (C)
- ② (B) - (A) - (C)
- ③ (B) - (C) - (A)
- ④ (C) - (A) - (B)

[정답] ③

[해설] 요즘에는 시계가 우리의 삶을 너무나 지배하고 있어서 시계가 없는 삶은 상상하기 어렵다. 산업화 이전에 대부분의 사회는 시간을 알기 위해 태양이나 달을 사용했다.
(B) 기계식 시계가 처음 등장했을 때, 그것들은 즉시 인기가 있었다. 벽에 거는 시계나 손목에 차는 시계를 가지는 것이 유행이었다. 사람들은 시간을 알려주는 이 새로운 방법을 언급하기 위해 “of the clock” 또는 “o’clock”이라는 표현을 발명했다.
(C) 이 시계들은 매력 적이었지만 항상 유용한 것은 아니었다. 마을과 지방, 심지어 이웃 마을까지도 시간을 알 수 있는 방법이 달랐기 때문이었다. 여행자들은 한 장소에서 다른 장소로 이동할 때 시계를 반복적으로 재설정해야 했다. 미국에서는 1860년대에 약 70개의 다른 시간대가 있었다.
(A) 커져가는 철도망에 있어, 시간 기준이 없다는 사실이 재앙이었다. 종종, 몇 마일 떨어져 있는 역들은 다른 시간에 시계를 맞추었다. 여행자들에게는 많은 혼란이 있었다.

[어휘] industrialization 산업화 tell the time 시간을 보다, 알다
disaster 재앙 confusion 혼란
repeatedly 반복적으로

종합반은 종합반 다워야 한다!

2021 공무원 시험대비! 9월 7일(월) 개강

박문각 9급 이론종합반

종합반은 합격에 가장 중요한 첫 2개월! 기본종합반은 수험생활의 가장 중요한 단계!
종합반 과정은 기본 개념을 잡고 전체의 흐름을 파악, 공부계획과 방향 설정을 잡는 중요한 단계입니다.
박문각 종합반 시스템으로 5과목 기본개념과 1회독을 완성하세요!

새 / 로 / 워 / 진 박문각 종합반

- 종합반 전용 기본서 교재 무료 증정
- 박문각 강사진 직접 선택
- 핵심개념만 압축수업! 1회독 완성
- 내가 선택한 교수님이 나를 관리

	월	화	수	목	금	토	일
09:00~13:00	영어	행정법	국어	한국사	행정학 회계학 (신론이)	행정학 (1,3주) 행정법 (2,4주)	국제법 (09:30~)
14:00~18:00	자기주도학습 (전용자습실)						
	행정법 (1,3주-김진영) 회계학 (신론이)	사회복지학 세 법, 교육학	사회복지학 세 법	정보보호론			
18:40~22:10	노동법			노동법	컴퓨터일반		

* 시간표는 학원 사정에 따라 변경될 수 있습니다. * 동영상 제공: 수학,사회,회계학(오준석),형법,형소법

현장강의 종합반 (2개월)

5과목 450,000원 → 50% 225,000원
3과목 320,000원 → 50% 160,000원

라이브 종합반 (2개월)

5과목 450,000원 → 50% 225,000원
3과목 320,000원 → 50% 160,000원



확 달라진 종합반 전용 기본서 국어/영어/한국사 교재 증정!

부담없이 시작할 수 있도록!!! 9급 이론종합반 등록 시
한권으로 개념을 완벽하게 잡을 수 있는 박문각 공무원 기본서 3종을 증정합니다.

PMG 박문각공무원 www.pmg.co.kr 노랑진 학원 02)815-7819, 3280-9990

Ch
키워드 플러스친구 [남부고시학원] 검색



「2020년 6월13일 지방직·서울시 9급 시험 - 책형 B」 회계학 기출문제 및 해설(3)

| 오준석 교수 | 박문각남부고시학원

14. (주)한국은 가공원가에 대해 활동기준가계산을 적용하고 있다. 회사의 생산활동, 활동별 배부기준, 가공원가 배부율은 다음과 같다.

생산활동	활동별 배부기준	가공원가 배부율
기계작업	기계작업시간	기계작업시간당 ₩10
조립작업	부품수	부품 1개당 ₩6

당기에 완성된 제품은 총 100단위이고, 총직접재료원가는 ₩6,000이다. 제품 1단위를 생산하기 위해서는 4시간의 기계작업시간이 소요되고 5개 부품이 필요하다. 당기에 생산된 제품 100단위를 단위당 ₩200에 모두 판매가 가능하다고 할 때, 매출총이익은?

- ① ₩7,000 ② ₩9,000
- ③ ₩11,000 ④ ₩13,000

[정답] ①

<해설>

가공원가: 4시간 × 100단위 × ₩10 + 5개 × 100단위 × ₩6 = ₩7,000

당기제품제조원가: ₩6,000 + ₩7,000 = ₩13,000

매출총이익: 100단위 × ₩200 - ₩13,000 = ₩7,000

15. 20×1년 초에 영업을 개시한 (주)한국은 동 기간에 5,000단위의제품을 생산·완성하였으며, 단위당 ₩1,200에 판매하고 있다. 영업활동에 관한 자료는 다음과 같다.

단위당 직접재료원가	₩450	고정제조간접원가	₩500,000
단위당 직접노무원가	₩300	고정판매관리비	₩300,000
단위당 변동제조간접원가	₩100		
단위당 변동판매관리비	₩100		

전부원가계산에 의한 영업이익이 변동원가계산에 의한 영업이익보다 ₩300,000이 많을 경우, 20×1년 판매수량은?

- ① 1,000단위 ② 2,000단위
- ③ 3,000단위 ④ 4,000단위

[정답] ②

<해설>

단위당 고정제조간접원가 배부율: ₩500,000 ÷ 5,000단위 = ₩100

₩100 × 기계제조수량 = ₩300,000

기말재고수량 = 3,000단위

판매수량: 5,000단위 - 3,000단위 = 2,000단위

16. (주)한국은 급여체계를 일부 변경하려고 고민하고 있는데, 현재의 자료는 다음과 같다.

제품 단위당 판매가격	₩100
공헌이익률	60%
연간고정원가	
임차료	₩15,000
급여	₩21,000
광고선전비	₩12,000

만약 매출액의 10%를 성과급으로 지급하는 방식으로 급여체계를 변경한다면 고정급여는 ₩6,000이 절약될 것으로 추정하고 있다. 급여체계의 변경으로 인한 손익분기점 판매량의 변화는?

- ① 40단위 증가 ② 40단위 감소
- ③ 50단위 증가 ④ 50단위 감소

[정답] ①

<해설>

고정원가(변경 전): ₩15,000 + ₩21,000 + ₩12,000 = ₩48,000

단위당 공헌이익(변경 전): ₩100 × 60% = ₩60

₩60 × 판매량 = ₩48,000

손익분기점 판매량(변경 전): 800단위

단위공헌이익률(변경 후): 60% - 10% = 50%

단위당 공헌이익(변경 후): ₩100 × 50% = ₩50

고정원가(변경 후): ₩48,000 - ₩6,000 = ₩42,000

₩50 × 판매량 = ₩42,000

손익분기점 판매량(변경 후): 840단위

단위손익분기점 판매량 변화: 840단위 - 800단위 = 40단위 증가

<다음호에 계속...>

박문각 시작이 합격이다

2021 7급 공무원 합격!

9월 7일 (월) 개강

7급 이론종합반

"변경된 7급 공무원 시험 제도"

7급 공무원 합격은 **목표 맞춤형** 커리큘럼 & 강의 선택에서 시작됩니다.

합격 목표별 커리큘럼 & 7급 전문 강의 직접 선택

선택1	선택2	선택3					
국가직 합격반 (7급 PSAT+전문4과목)	지방직/서울시 합격반 (국어+전문4과목)	국가직/서울시/지방직 합격반 (국어+7급 PSAT+전문4과목)					
시 간	월	화	수	목	금	토	일
09:00 ~ 13:00	PSAT 언어논리	행정법	PSAT 상황판단	PSAT 자료해석	행정학 / 회계학	행정학(격주) 행정법(격주) 국제정치학(09:30~)	국제법(09:30~)
14:00 ~ 18:00	경제학 (김동빈)	회계학	교육학 경제학(김동빈,조경국)	헌법	헌법	국제정치학	국제법 경제학(조경국)
18:40 ~ 22:10	노동법	-	-	노동법	-	-	-

* 동영상 제공: 국어,독어,불어,서반어,중국어,토익,회계학(오준석),전산전공(자료구조/데이터베이스/소프트웨어공학),행정,형소법,교정학
* 시간표는 학원 사정에 따라 변경될 수 있습니다 * 선택 커리큘럼 및 직렬에 따라 수강 강의가 변경됩니다

"따로가 아닌 한 번에 한다"

7급 이론종합반 합격 ALL INCLUSIVE 제도

7급 PSAT + 생활 / 학습관리 + 7급 전문과목

7급 PSAT과 7급 전문과목 그리고 생활, 학습 관리까지 합격을 위한 모든 것을 한번에! 7급 예비 합격생의 부담감을 줄이겠습니다.

 PSAT 교재 증정	 강의 직접 선택	 합격 관리 시스템	 대학생 추가 할인 (현장 결제 시 할인 적용)
---	---	--	---

대학편입 합격의 기준, 박문각편입학원

박문각편입 8월 개강

더 센 여름방학 특별관리반 8.3(월) 개강!

서성한 특별반	심화반	유형반	기본반
2년 연속 100% 합격	고난도 문제풀이 수업	핵심 문제풀이 수업	기초 이론단기 총 정리

2~4주
동시 등록시
현상 무료!

4관왕 안O화: 2017년 9급 국가직, 9급 서울직, 9급 교육행정직, 7급 국가직, 7급 지방직

“합격을 해야 진짜 관리지!”

박문각 공무원 스파르타

4관왕 합격의 자신감

9월 개강반 스파르타 수강생에게 모두 제공!



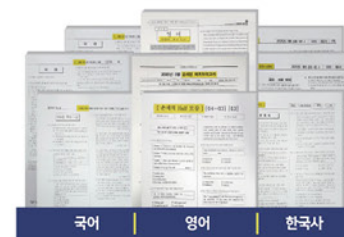
일일/주간/월간
합격예측 모의고사
(1:1 상담 및 성적관리)



온라인 강의
(1년 올패스 61만원 상당)



1인 1지정석
지정 학습실



모든 교수진들
수업자료 모두 제공

카카오톡 플러스친구에서 박문각스파르타 채널을 검색해보세요!



박문각 를 검색하세요.

7급·9급·검찰·철도경찰·승진시험대비 박문각 검찰직 집중반



형법 오상훈



형사소송법 김상천

Specialist

- | 약 력
- 고려대학교 법학과졸업
 - 윌비스
 - 베리타스 형법 전임
 - 현) 박문각공무원 노량진 형법전임

- | 약 력
- 전 검사
 - 서울중앙지검근무
 - 현 변호사
 - 현) 박문각공무원 노량진 형소법 전임

박문각검찰직(철도경찰) 집중반 합격프로그램





「2020년 6월13일 지방직 9급 시험 - 책형 D」 **지방세법 기출문제 및 해설(2)**

| 이수천 교수 | 박문각남부고시학원

이수천 세법

- ▶ 이수천 세법 기본이론
- 개강 : 2020/09/09
- 시간 : [수목] 14:00~18:00

07. '지방세법'상 재산세와 자동차 소유에 대한 자동차세(이하 '자동차세'라 함)에 대한 설명으로 옳지 않은 것은?

- ① 재산세는 토지, 건축물, 주택, 항공기 및 선박을 과세대상으로 한다.
- ② 토지에 대한 재산세 과세대상 중 과세기준일 현재 납세의무자가 소유하고 있는 토지 중 종합합산과세대상 또는 분리과세대상이 되는 토지를 제외한 토지는 원칙적으로 별도합산과세대상에 해당한다.
- ③ 과세기준일 현재 공매되어 매수대금이 납부되었으나 매수인 명의로 소유권이 전등록을 하지 아니한 자동차에 대하여는 매수인이 자동차세를 납부할 의무를 진다.
- ④ 지방자치단체가 환자수송·청소·오물제거 또는 도로공사를 위하여 제공하는 자동차를 소유하는 자에 대하여는 자동차세를 부과하지 아니한다.

【정답】 ②

【해설】
 ② 토지에 대한 재산세 과세대상 중 과세기준일 현재 납세의무자가 소유하고 있는 토지 중 별도합산과세대상 또는 분리과세대상이 되는 토지를 제외한 토지는 원칙적으로 종합합산과세대상에 해당한다. 지방세법상 재산세의 과세대상이 되는 토지의 판단은 분리과세대상 또는 별도합산과세대상을 먼저 파악하고, 그 후 종합합산과세대상을 파악한다. 이점 유의하기 바란다.

08. '지방세기본법'상 지방세 부과 제척기간에 대한 설명으로 옳은 것은? (단, 조세조약에 따라 상호합의절차가 진행 중인 경우는 제외한다)

- ① 납세자가 법정신고기한까지 지방세의 과세표준 신고서를 제출하지 아니한 경우에 그 지방세 부과 제척기간은 5년이다.
- ② 납세자가 사기나 그 밖의 부정한 행위로 지방세를 포탈하거나 환급 또는 감면받은 경우에 그 지방세 부과 제척기간은 7년이다.
- ③ 상속을 원인으로 취득하는 경우로서 납세자가 법정신고기한까지 과세표준 신고서를 제출하지 아니한 경우에 그 지방세 부과 제척기간은 7년이다.
- ④ '부동산 실권리자명의 등기에 관한 법률'에 따른 명의신탁약정으로 실권리자가 사실상 취득하는 경우로서 납세자가 법정신고기한까지 과세표준 신고서를 제출하지 아니한 경우에 그 지방세 부과 제척기간은 10년이다.

【정답】 ④

【해설】
 ① 납세자가 법정신고기한까지 지방세의 과세표준 신고서를 제출하지 아니한 경우에 그 지방세 부과 제척기간은 7년이다.
 ② 납세자가 사기나 그 밖의 부정한 행위로 지방세를 포탈하거나 환급 또는 감면받은 경우에 그 지방세 부과 제척기간은 10년이다.
 ③ 상속을 원인으로 취득하는 경우로서 납세자가 법정신고기한까지 과세표준 신고서를 제출하지 아니한 경우에 그 지방세 부과 제척기간은 10년이다.

09. '지방세기본법'에는 전세권·질권·저당권에 따라 담보된 채권보다 지방세를 우선하여 징수할 수 있는 기준에 관한 규정을 두고 있다. 그 기준인 법정기일에 대한 설명으로 옳지 않은 것은?

- ① 과세표준과 세액의 신고에 의하여 납세의무가 확정되는 지방세의 경우 신고한 해당 세액에 대해서는 그 신고일이 법정기일이다.
- ② 과세표준과 세액을 지방자치단체가 결정하는 경우에 고지한 해당 세액에 대해서는 납세고지서의 도달일이 법정기일이다.
- ③ '지방세징수법'에 따라 납세자의 재산을 압류한 경우에 그 압류와 관련하여 확정된 세액에 대해서는 그 압류등기일 또는 등록일이 법정기일이다.
- ④ 가산금의 경우 그 가산금을 가산하는 고지세액의 납부기한이 지난 날이 법정기일이다.

【정답】 ②

【해설】
 ② 과세표준과 세액을 지방자치단체가 결정하는 경우에 고지한 해당 세액에 대해서는 '납세고지서의 발송일'이 법정기일이다.

10. '지방세법'상 취득세의 과세표준에 대한 설명으로 옳지 않은 것은?

- ① 취득세의 과세표준은 취득 당시의 가액으로 한다. 다만, 연부(年賦)로 취득하는 경우에는 연부금액(매회 사실상 지급되는 금액을 말하며, 취득금액에 포함되는 계약보증금을 포함)으로 한다.
- ② 취득 당시의 가액은 취득자가 신고한 가액으로 한다. 다만, 신고 또는 신고가액의 표시가 없거나 그 신고가액이 '지방세법'에서 정하고 있는 시가표준액보다 적을 때에는 그 시가표준액으로 한다.
- ③ 건축물을 건축(신축과 재축은 제외)하거나 개수한 경우와 대통령령으로 정하는 선박, 차량 및 기계장비의 종류를 변경하거나 토지의 지목을 사실상 변경한 경우에는 그로 인하여증가한 가액을 각각 과세표준으로 한다. 이 경우 신고 또는 신고가액의 표시가 없거나 신고가액이 대통령령으로 정하는 시가표준액보다 적을 때에는 그 시가표준액으로 한다.
- ④ 국가, 지방자치단체 또는 지방자치단체조합으로부터 취득한 경우 신고 또는 신고가액의 표시가 없거나 신고가액이 대통령령으로 정하는 시가표준액보다 적을 때에는 그 시가표준액으로 한다.

【정답】 ④

【해설】
 ④ 국가, 지방자치단체 또는 지방자치단체조합으로부터 취득한 경우 신고 또는 신고가액의 표시가 없거나 신고가액이 대통령령으로 정하는 시가표준액보다 적을 때에는 그 시가표준액을 과세표준으로 하지 않고, "사실상의 취득가액" 또는 "연부금액"을 과세표준으로 한다.

11. '지방세법'상 보통징수 방법으로만 부과·징수하는 것은?

- ① 취득세
- ② 레저세
- ③ 등록면허세
- ④ 재산세

【정답】 ④

【해설】
 ④ 지문의 나머지 세목은 신고납부의 방식으로 부과·징수하는 것이 원칙이다. 다만, '재산세'는 보통징수의 방식으로 지방세를 부과·징수한다.

12. '지방세법'상 재산세의 비과세대상이 아닌 것은?

- ① 소유권의 유상이전 약정이 없는 재산을 국가가 1년 이상 공용으로 무료 사용하는 경우
- ② 일반인의 통행을 위하여 제공할 목적으로 개설한 시설의 유료도로
- ③ 대한민국 정부기관의 재산에 대하여 비과세하는 외국정부의 재산
- ④ 소유권의 유상이전 약정이 없는 재산을 지방자치단체조합이 1년 이상 공용으로 무료 사용하는 경우

【정답】 ②

【해설】
 ② 일반인의 통행을 위하여 제공할 목적으로 개설한 '시설의 유료도로'는 재산세의 과세대상이다.

13. '지방세기본법'상 이의신청에 대한 설명으로 옳지 않은 것은?

- ① 지방세관계법에 따른 처분으로서 위법·부당한 처분을 받았거나 필요한 처분을 받지 못하여 권리 또는 이익을 침해당한 자는 '지방세기본법'에 따른 이의신청을 할 수 있다.
- ② 이의신청이 있는 경우 압류한 재산에 대해서는 대통령령으로 정하는 바에 따라 그 공매처분을 보류할 수 있다.
- ③ 이의신청에 대한 결정에 오기가 있는 것이 명백할 때에도 지방자치단체의 장은 직권으로 결정을 경정할 수 없다.
- ④ 과세전적부심사의 청구에 대한 처분에 대해서는 이의신청을 할 수 없다.

【정답】 ③

【해설】
 ③ 이의신청에 대한 결정에 오기가 있는 것이 명백할 때에 지방자치단체의 장은 "직권으로" 그 결정을 경정할 수 있다.

세무공무원 합격의 시작과 끝!

이수천

세무 단독반

9월 7일(월) 개강

이수천 세법

국세공무원교육원 겸임교수
 법학박사(Ph.D in Law)·공인회계사·세무사
 건국대학교대학원 겸임교수
 웅지세무대학 겸임교수
 법제처 법제연구원 운영위원
 우리경영아카데미 강사
 박문각공무원학원(노량진) 세법 전임강사



세무단독반 강의시간표

	월	화	수	목	금	토
09:00~13:00	영어		국어	한국사	회계학(신은미)	
14:00~18:00		회계학(신은미)	세법	세법		

※ 시간표는 학원 사정에 따라 변경될 수 있습니다. ※ 동영상 제공 : 회계학(오준석)

2021년 합격 대비 프로그램





「2020년 6월13일 지방직 9급 시험 - 책형 B」 교육학개론 기출문제 및 해설(5)

| 오현준 교수 | 박문각강남고시학원

오현준 교육학

- ▶ 오현준 교육학 기본 심화(하)
- 개강 : 2020/09/09
- 시간 : [수] 14:00~18:00

15. 베스(Bass)의 변혁적 리더십 요인에 대한 설명으로 옳지 않은 것은?

- ① 지적 자극 - 기존 상황에 새롭고 개방적인 방식으로 접근함으로써 구성원이 혁신적이고 창의적이 되도록 유도한다.
- ② 개별적 배려 - 구성원의 개인적 성장 욕구에 세심한 관심을 기울이고 학습 기회를 만들어 그들의 잠재력을 발전시킨다.
- ③ 추진력 - 결단력과 업무 추진력으로 조직을 변혁하고 높은 성과를 유도해야 한다.
- ④ 이상화된 영향력 - 구성원으로부터 신뢰와 존경을 받고 동일시와 모방의 대상이 되어 이상적인 영향력을 행사한다.

[정답] ③

[해설] 변혁적 지도성 이론(transformation leadership theory)은 번즈(Burns)와 베스(Bass)가 주장한 것으로, 지도자 행동의 비합리적인 측면(영감적, 비전적, 상징적 측면)을 중시하는 접근이다. 이 이론은 조직의 변화 및 혁신을 중시하고 초합리성을 지향하여, 지도성의 특징으로 4, 즉 이상적인 영향력(idealized influence), 감화력(inspirational motivation), 지적인 자극(intellectual stimulation), 개별적인 배려(individualized consideration)를 중시한다. - 『정통교육학』935-936p, 『핵심교육학』337p

[Tip] 거역적 지도자와 변혁적 지도자의 구분

거역적 지도자	변혁적 지도자
조직의 안정과 유지 지향, 지도자와의 합리성 중시	조직의 변화와 혁신 지향, 지도자의 초합리성 중시
· 보상·노력에 대한 보상의 교환을 계약한 업적이 높으면 많은 보상을 약속함. 업적 수행에 대한 인정	· 카리스마·비전과 사명감을 제공. 자부심을 주입. 존경과 신뢰를 얻음.
· 예외관리·규정과 표준에 맞지 않을 때만 개입	· 감화적 행위·높은 기대를 전달함. 노력에 초점을 두는 상징을 활용. 단순한 방법으로 중요한 목적을 표현
· 자유방임·책임을 미양함. 의사결정을 회피함.	· 지적 자극·지식, 합리성 및 문제해결능력을 증진함.
	· 개별적 관심·개인에 관심, 각자를 개인적으로 상대하고 지도·충고함.

16. 브루너(Bruner)의 교수이론에 대한 설명으로 옳지 않은 것은?

- ① 어떤 교과든지 지적으로 올바른 형식으로 표현하면 어떤 발달 단계에 있는 아동에게도 효과적으로 가르칠 수 있다.
- ② 학습자의 발달 단계에 맞게 학습내용을 구조화하고 조직함으로써 학습자가 교과내용을 잘 이해할 수 있다.
- ③ 지식의 표상 양식은 영상적 표상으로부터 작동(행동)적 표상을 거쳐 상징적 표상의 순서로 발달해 나간다.
- ④ 지식의 구조를 이해하게 되면 학습자 스스로가 사고를 진행할 수 있으며, 최소한의 지식으로 많은 것을 알 수 있다.

[정답] ③

[해설] 학문중심 교육과정의 교수방법인 브루너(Bruner)의 발견학습은 교사의 지식(scaffolding)을 최소화하여 학습자들이 학습해야 할 '학습과제의 최종적 형태'(structure of knowledge)를 '학습자 스스로 찾아내는'(discovery) 방법

으로 '내내된 발견학습'에 해당한다. 학습경향성, 지식의 구조, 학습과제의 계열성, 강화(내적 강화를 강조), 직관적(통찰적) 사고를 중시한다. 교수학습의 내용적 목표인 지식의 구조를 표현하는 표현방식은 동작성, 영상적, 상징적 표현방식의 순으로 발달한다. ①은 대담한 가설, ②는 지식의 구조, ④는 경제성과 생성력에 해당한다. - 『정통교육학』650p 『핵심교육학』120p

[Tip] 지식의 구조의 요건

표현방식(mode of representation)	EIS 방식 : 아동의 인지발달단계에 맞추어 동작성(enactive, 0~5세) → 영상적(iconic, 6~9세) → 상징적(symbolic, 10~14세) 표현방식을 이용하여 가르칠 수 있다.
경제성(economy)	기억해야 할 정보의 양이 적다.
생성력(power)	전이(轉移)가 높다.

17. 교수설계이론에 대한 설명으로 옳은 것은?

- ① 개발단계 - 학습을 위해 개발된 자원과 과정을 실제로 사용하는 것을 말한다.
- ② 실행단계 - 설계에서 구체화된 내용을 물리적으로 완성하는 단계로 실제 수업에서 사용할 자료를 만든다.
- ③ 평가단계 - 앞으로의 효과 및 결과를 예견하고 평가하는 과정으로 학습과 관련된 요인과 학습자 요구를 면밀히 분석한다.
- ④ 설계단계 - 설정된 목표를 달성하기 위해 어떤 내용을 어떻게 조직하고 제시해야 효과적인 인과결과를 얻을 것인가를 핵심질문으로 하는 수업의 청사진이다.

[정답] ④

[해설] 일반적 교수설계 설계모형(ADDIE)에서 A(분석)-D(설계)-D(개발)-(실행)-E(평가)로 이루어진다. A는 학습 내용(What)을 정의하는 과정이며, D는 교수방법(How)을 구체화하는 과정, D는 교수자료를 제작하는 과정, E는 교수 자료를 실제 상황에 적용하는 과정, E는 교수방법과 교수자료의 효과성을 결정하는 과정이다. ①은 실행단계, ②는 개발단계, ③은 분석단계에 해당한다.

[Tip] ADDIE 모형

구분	활동
분석(Analyze)	요구분석, (학습)과제 분석, 학습자 분석, 환경분석
설계(Design)	분석의 결과로 얻어진 정보들에 기초하여 효과적인 수업 프로그램의 설계명세서를 만들어 내는 것 → 행동적 수업목표의 진술(수행목표의 명세화 Mager의 진술방식), 평가도구(질대평가) 개발, 교수전략의 계열화, 교수전략과 매체선택의 활동을 통해 교수활동의 청사진 만들기
개발(Development)	설계명세서에 기초하여 수업 프로그램이나 교수자료를 개발 제작하고, 형성평가를 통해 완성된 자료를 제작해 내는 것 → 교수-학습자료 개발, 학습형태 방법 밀도 최적의성취, 형성평가와 최종 심화
적용(Implement, 실행)	개발된 교수 프로그램이나 교수자료를 실제 교육현장에서 활용하고 관리하는 과정 → 교수-학습의 질 관리, 교사의 부단한 연수와 의지, 행정적 제도적 지원체제 강구
평가(Evaluation)	교수 프로그램이나 교수자료의 효과성이나 효율성을 측정하는 과정 → 총괄평가, 프로그램 만족도, 학습자의 지식 기능 태도 등의 변화정도 및 진지

- 『정통교육학』526-527p, 『핵심교육학』214p

공무원 준비는 박문각에서 공무원 합격은 강남에서

이창권 외무영사직 단독반



20. 9. 7. (월) 개강

고려대 정외과 졸업
전) 합격의 법학원 국제정치학, 국제법 강의
전) 종로, 대성 사탐 강의
현) 박문각강남고시학원 전임교수

	월	화	수	목	금	토
09:15~13:00	국제정치학	국제법	국제정치학		헌법	
14:00~18:00			국제법		헌법	

수강료: 30만원 (8주 과정, 복습동영상 제공)

PMG 박문각강남고시학원 | 02) 3476-6030
강남역 10번출구 100m 대우벨라체 2층 | www.gangnamgosi.com

노무사 합격을 위한
후회없는 선택!

2021 노무사 올패스

현직 노무사 & 전공·박사로 구성된 노무사 시험 최적의 강사진!

최종합격시
수강료 환급

	+		+		+	
2020+2021 무제한 수강		교재구매 최대 20만 포인트		업계 최초 온라인 첨삭		실전대비 봉투 모의고사

9월 7일(월) 개강

소방관리반

소방 준비생이라면, 시작 앞에 감히 망설이지 말라!

이문주 교수 소방간부 출신! 실무를 통한 소방직 완전정복	남택범 교수 스토리 소방 한국사! 한국사 안에 담겨있는 패턴을 읽자!	이지영 교수 Easy 영에 쉽고 간단한 설명으로 소방영어 완벽 대비!!	최석만 교수 기본기를 탄탄하게! 소방 난이도에 맞춰 기분부터 심화까지!
--	---	---	--

소방 합격을 위한
소방관리 시작반의
특별한 혜택

전용강의실/관리형자습실 소방단독 전용자습실 제공	매일TEST 취약관목 취약영역 1:1 약점집중보완 교수 컨설팅	학습 생활관리 출결 관리 자습 관리 체력 관리
기숙 연계반 노량진 유일! 학습효과 극대화 부모님 안심서비스	올패스 제공 소방직 전용 인강제공	체력학원 연계 9월 이후 연계 예정

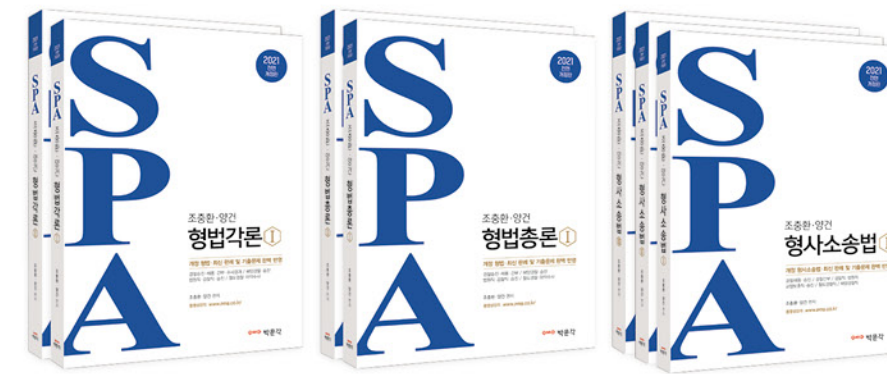
소방합격을 위한
소방기숙연계반

소방기숙연계반 혜택

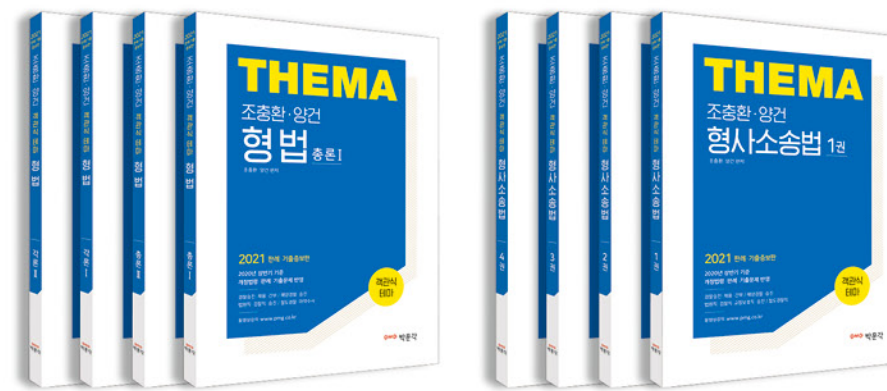
갤럭시 탭 제공



조충환·양건 SPA & 테마 시리즈



SPA 형법·형사소송법
22년 전통
불멸의 베스트셀러!
최신 판례 + 조문 + 이론 총망라



테마 형법·형사소송법
수많은 합격생을 배출한
바로 그 객관식 문제집!
각종 기출문제 + 예상문제 총정리

2021 경찰승진 대비

조충환·양건 1년 패키지

2021년 승진을 위한 필수 선택!

양건·조충환 형사법 1년 패키지

양건 형법 1년 패키지

조충환 형사소송법 1년 패키지

SPA 형법 기본이론 + 객관식 테마 형법 문제풀이 + 상반기 판례 총정리 + 하반기 판례 총정리	SPA 형사소송법 기본이론 + 객관식 테마 형사소송법 문제풀이 + 상반기 판례 총정리 + 하반기 판례 총정리	SPA 형법 기본이론 + 객관식 테마 형법 문제풀이 + 상반기 판례 총정리 + 하반기 판례 총정리	SPA 형사소송법 기본이론 + 객관식 테마 형사소송법 문제풀이 + 상반기 판례 총정리 + 하반기 판례 총정리
---	---	---	---

2021 승진대비 박문각경찰 승진만의 프리미엄 혜택

선형학습용 형법강의 무료제공	모바일강의 무료제공	상·하반기 최신판례 제공	교수학습 1:1문의 게시판
--------------------	---------------	------------------	-------------------



「2020년 제1차 경찰공무원(20.5.30 시행)」 영어 기출문제 및 해설(7)

| 정일현 교수 | 박문각남부경찰학원

정일현 영어

- ▶ 9월 정일현 영어 기본이론 단과
개강 : 2020/09/07
시간 : [월화] 14:00~18:00
- ▶ 2차대비 [영어] 찍기특강
개강 : 2020/08/28
시간 : [목금][금] 09:00~13:00

19. 글쓴이의 주장과 가장 일치하는 것은?

Some psychologists believe that insight is the result of restructuring of a problem after a period of non progress where the person is believed to be too focused on past experience and get stuck. A new manner to represent the problem is suddenly discovered, leading to a different path to a solution heretofore unpredicted. It has been claimed that no specific knowledge, or experience is required to attain insight in the problem situation. As a matter of fact, one should break away from experience and let the mind wander freely. Nevertheless, experimental studies have shown that insight is actually the result of ordinary analytical thinking. The restructuring of a problem can be caused by unsuccessful attempts in solving the problem, leading to new information being brought in while the person is thinking. The new information can contribute to a completely different perspective in finding a solution, thus producing the Aha! Experience.

- ① 통찰력이 있는 사람은 보통 문제의 재구성을 통해 해결책을 찾는다.
- ② 문제 해결 실패의 경험들을 겪으면서 통찰력 획득이 가능해진다.
- ③ 문제에 집착을 하지 않을 때 그 문제의 재구성이 이루어진다.
- ④ 대조되는 능력인 분석적 사고와 통찰력을 갖춰야 문제를 해결할 수 있다.

[정답] ②

[해설]

몇몇 심리학자들은, 통찰력이란 어떤 사람이 과거의 경험에 너무 집중해서 꼼짝 못하는 것이라고 믿어지는 아무런 진전이 없는 기간 후에 문제를 재구성하는 것의 결과라고 믿는다. 그 문제를 표현하는 새로운 방식이 갑자기 발견되어, 지금까지 예측되지 않은 해결책으로 가는 다른 길로 이어진다. 문제의 상황에서 통찰력을 얻기 위해서는 어떤 특정한 지식이나 경험도 요구되지 않는다고 주장되어 왔다. 사실은, 우리는 경험에서 벗어나서 마음이 자유로이 돌아다니다 보면 해를 한다. 그럼에도 불구하고, 실험 연구들은 통찰력이란 실제로 평범한 분석적 사고의 결과라는 점을 보여주었다. 문제를 재구성하는 것은 그 문제를 푸는 데 성공하지 못한 시도에 의해 야기되어, 그 사람이 생각하고 있는 동안 새로운 정보가 들어오는 것으로 이어질 수 있다. 새로운 정보는 해결책을 찾는 데 있어서 완전히 색다른 시각에 기여해서 '아하!'라고 깨닫는 경험을 만들어 낼 수 있다.

[해설]

글의 전반부에서는 문제의 상황에서 통찰력을 얻기 위해서는 어떤 특정한 지식이나 경험도 요구되지 않는다는 몇몇 심리학자들의 주장이 나오는데 이는 통념에 해당하며 그뒤에 반박 즉, 중심내용이 이어질 것으로 예상해야 한다. 글의 중반부에서 대조의 연결사인 Nevertheless(그럼에도 불구하고)를 중심으로 문제가 되는 상황에서 통찰력을 얻는 것은 평범한 분석적 사고의 작용이며, 문제를 재구성 하는 것은 문제 푸는데 실패하여 새로운 정보가 들어오는 것으로 이어진다는 연구 결과를 언급하였다. 이는 글의 전반부에서 언급한 통념에 대한 반박임과 동시에, 연구결과를 나타내므로 글 전체의 중심내용이라고 할 수 있다. 따라서 글의 주장과 가장 일치하는 것은 ②이다.

[어휘]

insight 통찰(력)	restructure 재구성하다
get stuck 꼼짝 못하게 되다	heretofore 지금까지, 이전에는
represent 표현하다, 나타내다	claim 주장하다
specific 특정한	attain 얻다, 획득하다
break away from ~에서 벗어나다	wander 돌아다니다
analytical 분석적인	contribute to ~에 기여하다
perspective 시각, 관점	

All the major political polls at the time had predicted Thomas Dewey would be elected president. The Chicago Tribune went to press before the election results were in, its editors confident that the polls would be correct. The statisticians were wrong for two reasons. First, they stopped polling too far in advance of the election, and Truman was especially successful at energizing people in the final days before the election. Second, the telephone polls conducted tended to favor Dewey because in 1948, telephones were generally limited to wealthier households, and Dewey was mainly popular among elite voters. The selection bias that resulted in the infamous Chicago Tribune headline was accidental, but it shows the danger and potential power – for a stakeholder wanting to influence hearts and minds by _____ – of selection bias.

- ① encouraging others to hop on the bandwagon
- ② inspiring people to wag the dog
- ③ instigating the public to be underdogs
- ④ tempting American adults to be swing voters

[정답] ①

[해설]

거의 틀림없이 전대미문의 가장 큰 선택 편향의 사례였던 것은 'Dewey가 Truman을 물리치다'라는 당황스러운 1948년 'Chicago Tribune'의 제1면 큰 표제의 결과를 낳았다. 실제로는, Harry Truman이 그의 상대를 완파했다. 그 당시 모든 주요 정치 여론조사는 Thomas Dewey가 대통령으로 선출될 것이라고 예측했었다. 'Chicago Tribune'은 선거 결과가 들어오기 전에 편지를 마감했는데, 왜냐하면 그 편집자들은 여론조사가 정확할 것이라고 확신했기 때문이었다. 통계 전문가들은 두 가지 이유로 틀렸다. 첫째, 그들은 선거에 훨씬 앞서 여론조사하는 것을 중단했고, Truman은 선거 전 마지막 며칠 간 사람들에게 열기를 북돋우는 데 특히 성공했다. 둘째, 실시된 전화 여론조사는 Dewey를 지지하는 경향이 있었는데, 왜냐하면 1948년에 전화기는 전반적으로 더 부유한 가정에 한정되어 있었고, Dewey는 엘리트 유권자들 사이에서 주로 인기가 있었기 때문이었다. 불명예스러운 'Chicago Tribune'의 제1면 큰 표제를 초래한 선택 편향은 우발적이었지만, 그것은 다른 사람들을 시류에 편승하도록 조장함으로써 마음과 정신에 영향을 미치기를 원하는 이해관계자에게는 선택 편향의 위험과 잠재적 힘을 보여준다.

[해설]

빈칸이 포함된 문장에서 'Chicago Tribune'의 제1면 큰 표제를 초래한 선택 편향은 우발적이었지만, 마음과 정신에 영향을 미치기를 원하는 이해관계자들에게 선택 편향의 위험과 잠재적 힘을 보여주었다고 언급하였다. 빈칸 앞에 by가 있는 것으로 보아 어떤 행동을 함으로써 마음과 정신에 영향을 미치고자 했는지를 판단해야 한다. 대통령 선거에서 Truman이 선거 전 마지막 며칠 동안 사람들에게 열기를 북돋았지만 'Chicago Tribune'은 훨씬 전에 여론 조사를 중단하였고, Dewey를 지지하는 경향이 있는 더 부유한 가정의 엘리트 유권자들 즉, 대표적이지 않은 집단을 대상으로 여론조사를 실시하는 행동을 한 것으로 보아 편향된 여론 조사로 사람들을 시류에 편승하도록 하고자 했음을 알 수 있다 따라서, 빈칸에는 ① '다른 사람들을 시류에 편승하도록 조장함으로써'가 들어가야 한다. ② 주객이 전도되도록 고무시킴으로써 ③ 대중이 약자가 되도록 선동함으로써 ④ 미국 성인들이 부동층이 되도록 꺾어냄으로써

[어휘]

all-time 전대 미문의, 시대를 초월한	selection bias 선택 편향
headline (신문 기사 따위의) 제1면의, 큰 표제	opponent 상대, 대항자
poll 여론조사; 여론조사를 하다	go to press 편집을 마감하다
editor 편집자	statistician 통계 전문가, 통계학자
in advance of ~에 앞서	energize 열기[활기]를 북돋우다
conduct 실시하다, 처리하다	favor 지지하다, 편애하다
infamous 불명예스러운, 수치스러운, 악명 높은	accidental 우발적인, 우연의
stakeholder 이해관계자	
hop (jump) on the bandwagon 시류에 편승하다	

20. 다음 글의 빈칸에 들어갈 내용으로 가장 적절한 것은?

What was arguably the all-time greatest example of selection bias resulted in the embarrassing 1948 Chicago Tribune headline "Dewey defeats Truman." In reality, Harry Truman trounced his opponent.

18개월 동안 전 과정 무제한 수강!

박문각 경찰 올패스

전문 교수진의 빈틈 없는 커리큘럼
올패스 하나면 경찰공무원 확대 채용의 기회를 잡을 수 있습니다.

최종 합격 시
100% 환급

제세공과금 22% 공제후 지급

경제적 수강료
35만원

구매일로부터
18개월 수강

수강기간 부담 ZERO, 필요한 것은 다 갖춘 구매 혜택
올패스 하나로 순경 공채, 경행 경채 대비 가능!

박문각 경찰 올패스만의 혜택

1

**가산점 5점 대비용
실용글쓰기 강좌 제공**

▶

국가 공인
저자 직강

2

**실전력 강화 훈련
Daily / Weekly TEST**

✓

✓

매일 과목별 1문제
매주 과목별 5문제

3

**약점파악 및 보완
온라인 모의고사**

박문각
쿠폰

응시쿠폰
5개 지급



「2020년 제1차 경찰공무원(20.5.30 시행)」 한국사 기출문제 및 해설(3)

| 이윤우 교수 | 박문각남부경찰학원

이윤우 경찰한국사

- ▶ 9월 이윤우 한국사 기본이론 강좌
 - 개강 : 2020/09/07
 - 시간 : [월화] 09:00~13:00
- ▶ 2차대비 [한국사] 찍기특강
 - 개강 : 2020/08/27
 - 시간 : [목] 09:00~13:00

11. ㉠과 ㉡ 사이의 시기에 있었던 사실로 가장 적절하지 않은 것은?

- ㉠ 지리서의 편찬이 추진되어 「신찬팔도지리지」를 편찬하였다.
- ㉡ 조선 전기의 대표작인 「동국지도」를 완성하였다.

- ① 고조선부터 고려 말까지 역사를 정리한 『동국통감』을 간행하였다.
- ② 고려의 역사를 자주적 입장에서 정리한 『고려사절요』를 편찬하였다.
- ③ 역대의 전쟁을 체계적으로 정리한 『동국병감』을 편찬하였다.
- ④ 우리 풍토에 알맞은 약재와 치료 방법을 개발하여 정리한 『향약집성방』을 편찬하였다.

정답 ① [난이도 중하] <근세 사회의 발전>

세종부터 세조까지의 사실이 아닌 것을 고르는 문제이다. ㉠은 세종대왕에 해당한다. ㉡ 「동국지도」는 조선 전기 세조 때 양성지가 제작한 것과, 조선 후기 영조 때 정삼기가 제작한 것이 있는데 여기서는 '조선 전기'라고 했으므로 세조 때 제작된 것을 가리킨다. ① 성종, ② 문종, ③ 문종, ④ 세종 때에 해당한다.

12. 다음에서 설명하고 있는 조선 시대 호적에 대한 내용으로 적절한 것을 <보기>에서 모두 고른 것은?

국가는 재정의 토대가 되는 수취 체계를 운영하기 위해 토지대장인 양안과 인구 대장인 호적을 작성하였다. 이를 근거로 전세, 공납, 역을 백성에게 부과하였다.

< 보기 >

- ㉠ 호적은 3년에 한 번씩 관청에서 호주의 신고를 받아 작성하였다.
- ㉡ 호적에 관료였던 양반은 관직과 품계를 기록하고 관직에 몸담지 않은 양반은 유학이라고 기록하였다.
- ㉢ 호적에는 호의 소재지, 호주의 직역과 성명, 호주와 처의 연령, 본관과 4조(부, 조부, 증조부, 외조부) 등을 적었다.
- ㉣ 호적에 평민은 보병이나 기병 등 군역을 기록하였으며, 노비는 이름을 기록하였다.

- ① ㉠ ㉡ ㉢ ㉣
- ② ㉠ ㉡ ㉣
- ③ ㉠ ㉡ ㉢
- ④ ㉠ ㉡ ㉢ ㉣

정답 ④ [난이도 상] <근세 사회의 발전>

호적은 3년마다, 양안은 20년마다 작성하는 것이 원칙이었다. 호적에는 호의 소재지, 호주의 직역과 성명, 호주와 처의 연령, 본관과 4조(부, 조부, 증조부, 외조부), 함께 사는 가족과 노비의 이름과 연령 등을 기록하였다. 관직에 오른 양반은 관직과 품계를, 관직에 오르지 않은 양반은 유학(幼學)이라고 기록하였는데 여기서 유학(幼學)은 벼슬하지 않은 유생을 일컫는 칭호이다. 평민은 보병 기병 등 군역을 기록하였고 노비는 주인의 호적에 이름이 기록되었다.

13. 다음 글을 지은 인물이 속했던 조선 시대 정치 세력(붕당)에 대한 설명으로 가장 적절한 것은?

내 비디 밋지나 학니 水石(수석)과 松竹(송죽)이라,
東山(동산)의 물 오르니 내 더욱 반갑고야,
두이라 이 다스 밋기 또 더하야 밋었하리.

- ① 예송에서 왕의 예는 일반 사대부와 다르다고 주장하였다.
- ② 효종의 비가 죽었을 때 시어머니인 자의대비가 대공복을 입어야 한다고 주장하였다.
- ③ 자신들의 학문적 정통성을 확립하기 위하여 조식을 높이고 이언적과 이항을 폄하하였다.
- ④ 경종이 즉위하자 그가 병약하다는 이유를 들어 이복동생 연잉군을 세제로 책봉할 것을 요구하였다.

정답 ① [난이도 상] <근세 사회의 발전>

제시된 자료는 남인 윤선도의 '오우가'이다. 국어 과목이 필수인 일반 9급 공무원과는 달리 경찰 직에는 국어가 필수가 아니기에, 국어를 선택하지 않은 일반 수험생이 접하는 제1차 난이도는 매우 어려웠을 것으로 보인다. 남인이었던 윤선도는 집권 세력인 서인에 맞서다 인생의 대부분을 유배지에서 보내야 했다. ① 남인, ② 서인(대공복=9개월), ③ 북인, ④ 노론에 대한 설명이다.

14. 다음과 같은 내용의 교서를 발표한 왕에 대한 설명으로 가장 적절한 것은?

우리나라는 원래 땅이 협소하여 인제 동용의 문도 넓지 못하였다. 그런데 근래에 와서 인재 임용의 당에 들어 있는 사람만으로 이루어지고, 조정의 대신들이 서로 공격하여 공론이 막

히고 서로를 반역자로 지목하니 선악을 분별할 수 없게 되었다. 지금 새로 일으켜야 할 시기를 맞아 과거의 허물을 고치고 새로운 정치를 펴려 하니, 유배된 사람은 경종을 헤아려 다시 등용하되 방평의 정신으로 하라. 지금 나의 이 말은 위로는 종사를 위하고 아래로 조정을 건정하려는 것이니, 이를 어기면 종신토록 가두어 내가 그들과는 나라를 함께 할 뜻이 없음을 보이겠다.

- ① 문물제도의 정비를 반영한 「탁지지」 등을 편찬하였다.
- ② 초계문신제를 신설하여 인재 재교육 정책을 추진하였다.
- ③ 통공 정책을 실시하여 자유로운 상업 활동의 범위를 확대하였다.
- ④ 신문고 제도를 부활시키고 「동국문헌비고」 등을 편찬하여 문물과 제도를 정비하였다.

정답 ④ [난이도 하] <근대 사회의 태동>

제시된 자료는 영조가 발표한 탕평 교사이지만, 실사 무랴다 하더라도 ①②③이 정조에 해당하기 때문에 수월하게 맞출 수 있는 문제였다.

15. 다음 내용은 1894년 동학 농민 운동과 관련된 사실들이다. ㉠과 ㉡ 사이의 시기에 있었던 사실로 가장 적절한 것은?

- ㉠ 일본군이 경복궁을 점령한 데 이어 선전 포고도 없이 청일전쟁을 일으켰다.
- ㉡ 공주 우금치 전투에서 농민군은 잘 훈련된 일본군과 그들의 최선 병기 앞에서 수천 명에 이르는 희생자를 낸 채 끝내 패하고 말았다.

- ① 흥계훈이 이끄는 경군 선발대가 장성 황룡촌 전투에서 농민군에 패하였다.
- ② 손병희의 북적 농민군과 전봉준의 남적 농민군이 충청도 논산에서 합류하였다.
- ③ 농민군은 청일 양군에 대한 철병 요구와 폐정 개혁을 조건으로 관군과 전주 화약을 맺고 해산하였다.
- ④ 농민군은 전봉준을 총대장으로, 김개남 순화증을 총관령으로, 김덕령과 오시영을 총참모로 정하는 등 지휘 체계와 조직을 세우고 백산에 '호남창의대장소'를 설치하였다.

정답 ② [난이도 중] <근대 사회의 전개>

㉠ 전주 화약 후에 발생한 사실로 일본군의 경복궁 점령과 청일 전쟁 발발. ㉡ 동학 2차 봉기 때의 우금치 전투이다. ①③④ 동학 1차 봉기이므로 ㉠ 이전에 해당한다. ② 동학 2차 봉기 때 남적과 북적이 논산에서 합류한 뒤 서울로 진격하다 공주 우금치 전투가 발생하였다.

16. 다음 내용을 주장한 인물에 대한 설명으로 가장 적절한 것은?

우리나라가 아시아의 인후에 처해 있는 지리적 위치는 유럽의 벨기에와 같고, 중국에 조공하던 처지는 터키에 조공하던 불가리아와 같다. 그런데 불가리아가 중립 조약을 체결한 것은 유럽 여러 나라들이 러시아를 막으려는 계책에서 나온 것이었고, 벨기에가 중립 조약을 체결한 것은 유럽의 여러 나라들이 자국을 보전하려는 계책에서 나온 것이었다. 대저 우리나라가 아시아의 중립국이 된다면 러시아를 방어하는 큰 기틀이 될 것이고, 또한 아시아의 여러 나라들이 서로 보전하는 정략도 될 것이다. 오직 중립만이 우리나라를 지키는 방책인데, 우리 스스로가 제창할 수도 없으니 중국에 청하여 처리해야 할 것이다. 중국이 맹주가 되어 영국, 프랑스, 일본, 러시아 같은 아시아에 관계 있는 여러 나라들과 화합하고 우리나라를 감시시켜 같이 중립 조약을 체결토록 해야 될 것이다. 이것은 비단 우리나라만을 위한 것이 아니라 중국의 이익도 될 것이고, 여러 나라가 서로 보전하는 계책도 될 것이니 무엇이 괴로워서 하지 않겠는가.

- ① 1881년에 조사시찰단으로 일본에 다녀왔고, 1884년에 우정총국이 설립되자 우정국 총관에 임명되었다.
- ② 1882년 수신사로 일본에 다녀왔고, 일제강점기에는 일제로부터 후작을 받고 중추원 고문에 임명되었다.
- ③ 갑신정변 이후 일본을 거쳐 미국에 망명하였고, 1894년에 귀국하여 제2차 김홍집 내각의 법무대신이 되었다.
- ④ 1894년 제1차 갑오개혁 당시 군국기무처의 회의원으로 참여하였고, 후에 국어 문법서인 『조선문법』을 저술하였다.

정답 ④ [난이도 중] <근대 사회의 전개>

제시된 자료는 유길준의 중립론이다. ① 홍영식, ② 박영효, ③ 서광범에 대한 설명이다. 갑오 2차 개혁 때 박영효는 내무대신, 서광범은 법무대신이었다. ④ 유길준은 서유견문 외에도 조선문헌(최초의 국어 문법서), 대한문헌 등의 한글 연구 서적도 저술하였다.

선착순 10명

박문각경찰의 목표는 단하나, 당신의 합격입니다.

박문각 경찰 프리미엄 관리반

9월 7일(월) 개강

개인별 성적분석
관리 시스템

전과목 프리패스
동영상 제공

튜터와 함께하는
1:1 과외식 학습

2021년 1차 시험대비
프리미엄관리반 시간표

기본이론반	월	화	수	목	금	토
09:00 - 13:00	한국사	한국사	형법	형법	형소법	형소법
14:00 - 18:00	영어	영어	경찰학	경찰학		

*학원과 시험 일정에 따라 시간표는 일부 변경될 수 있습니다.

프리미엄 PACK (6개월)

Special price

20%
할인가

1,920,000원

PMG 박문각경찰 www.pmg.co.kr

노랑진학원 02.3280.1112 온라인강의 02.3489.9500



「2021학년도 중등학교교사 임용후보자 선정경쟁시험」 권지수 교육학논술 모의고사(2)

| 권지수 교수 | 박문각임용고시학원

[답안 구상]

전체 주제 (대주제)	핵심 논점 (소주제)	세부 논점 (배점)	중심 내용 + 설명/논증/제시문 분석·적용	배점	출제 영역	
학습자의 역량 강화를 위한 교사의 과제	(교육과정) 역량중심 교육과정	① 유형 [1점]	역량중심 교육과정	역량을 중심으로 교육과정을 구성하는 것 → 역량은 사회적 삶에서 필요한 지식, 기능, 태도 등의 총체를 의미	4점	교육과정
		② 설계 특징 [3점]	㉠ 역량을 우선적으로 고려하여 내용을 조직 ㉡ 내용조직 방식의 결정에 대한 교사의 자율성 부여	㉠ 역량을 우선적으로 고려하고, 그러한 역량의 발달을 촉진할 수 있도록 지식이나 내용을 조직 → 지식이나 내용은 역량을 발달시키기 위한 수단으로서 의미를 지님 ㉡ 지식이나 내용의 조직에 대한 결정은 교사들에게 상당부분 맡겨짐 → 자신의 교수역력에서 특정 역량을 가장 잘 발달시킬 수 있는 방법을 탐색하고 적절한 지식내용의 조직방식을 결정함		
		* 주제문	학습자의 역량을 강화하려면 교사는 학생들이 갖추어야 할 역량을 명료히 드러내는 것을 교육과정 설계의 출발점으로 삼아 이러한 역량을 발달시킬 수 있는 방향으로 지식을 조직할 수 있어야 한다.			
	(교수방법) 프로젝트 학습	① 특징 2가지 [2점]	㉠ 특징1 ㉡ 특징2	㉠ 학습자 자신이 선정한 실제적 주제나 문제를 중심으로 진행 ㉡ 실제적 주제나 문제에 대해 학습자가 스스로 계획을 세워 실행할 것을 강조	4점	교육방법론
		② 효과 2가지 [2점]	㉠ 효과1 ㉡ 효과2	㉠ 학교생활과 실제생활이 연계 ㉡ 학습자의 자발적이고 능동적인 학습활동 촉구		
		* 주제문	교사가 학습자의 역량을 강화하려면 프로젝트 형태의 교수방법을 수업장면에 적용하여 학생의 실천적 역량을 강화시켜 주어야 한다.			
	(교육평가) 과정중심의 평가	① 평가 방법 [1점]	자기성찰평가	학생 스스로 자신의 학습과정이나 수행수준을 모니터링하고 평가하는 활동	3점	교육평가
		② 그 외 평가방법 2가지 [2점]	㉠ 협력기반 수행평가 ㉡ 동료평가	㉠ 2명 이상의 학생들이 협력하여 수행할 수 있는 기회를 주고, 과제 성과물뿐만 아니라 과제 수행과정의 상호작용, 의사소통, 역할 충실도 등을 평가하는 것 ㉡ 동료끼리 서로의 학습을 점검하고 평가하는 것		
		* 주제문	학습자의 역량을 강화하려면 평가를 수업과정의 일부로 보고 과정중심의 평가를 효과적으로 시행하여 학생들의 융합적 사고를 길러주어야 한다.			
	(지도성) 분산적 지도성	① 유형 [1점]	분산적 지도성	지도자, 구성원, 상황 간의 상호작용에 의해 지도성이 분산되어 실행되는 것	4점	교육행정학
		② 실행요소 3가지 [3점]	㉠ 지도자 ㉡ 구성원 ㉢ 상황	㉠ 다수의 지도자들에 의해 지도성이 실행 → 지도자들은 공통의 목표를 위해 서로 상호작용하면서 지도성을 실행한다. ㉡ 구성원들은 상황에 따라 지도자의 역할을 맡기도 하고 구성원의 역할을 맡기도 한다. ㉢ 지도자들은 새로운 도구나 정해진 업무 루틴(Routine) 등의 업무를 수행하는 상황과 상호작용한다.		
		* 주제문	학교의 모든 교사가 그물망처럼 연결되어 의사결정을 공유하고 분산적 지도성을 실행해 나갈 때 학습자의 역량은 보다 강화된다.			

[2021학년도 교육학 논술 모범답안]

제공: 권지수 교수

I. 서론

2015 개정 교육과정이 역량기반 교육을 강조함에 따라 학습자의 역량 강화를 위한 교사의 노력이 중요한 과제로 대두되고 있다. 현직교사는 개정 교육과정의 취지에 맞게 역량중심의 학교 교육과정을 설계하고, 학생 참여형 수업을 실질적으로 정착시키는 가운데 과정중심의 평가를 실효성 있게 수행할 수 있어야 한다. 더불어 학습자의 역량 강화를 위한 학교혁신과 상황을 고려하여 분산적 지도성을 실행할 수 있어야 한다. 제시문의 신문 기사를 토대로 '학습자의 역량 강화를 위한 교사의 과제'를 논하고자 한다.

II. 본론

A 학교에서 제시한 교육과정 유형은 역량중심 교육과정이다. 역량중심 교육과정이란 사회적 삶에서 필요한 역량을 중심으로 교육과정을 구성하는 것을 말한다. 역량은 아는 것에만 머무는 것이 아니라, 이를 자신의 삶에서 적절히 활용할 수 있는 능력, 즉 사회적 삶에서 필요한 지식, 기능, 태도 등의 총체를 의미한다. 이런 역량중심 교육과정 설계의 특징을 제시하면 다음과 같다. 첫째, 교육과정 설계에서 역량을 우선적으로 고려하고, 그러한 역량의 발달을 촉진할 수 있도록 지식이나 내용을 조직한다. 지식이나 내용은 그 자체로 중요하기보다는 역량을 발달시키기 위한 수단으로서 의미를 지닌다. 둘째, 교육과정 설계에서 지식이나 내용의 조직에 대한 결정은 교사들에게 상당부분 맡겨진다. 교사들은 자신의 교수역력에서 특정 역량을 가장 잘 발달시킬 수 있는 방법을 탐색하고 적절한 지식/내용의 조직방식을 결정하게 된다. 따라서 학습자의 역량을 강화하려면

교사는 학생들이 갖추어야 할 역량을 명료히 드러내는 것을 교육과정 설계의 출발점으로 삼아 이러한 역량을 발달시킬 수 있는 방향으로 지식을 조직할 수 있어야 한다.

학습자의 역량은 배운 것을 토대로 무엇인가를 할 수 있는 수행능력을 의미한다. 그런 점에서 B 학교가 강조한 프로젝트 학습법은 중요한 의미를 지닌다. 프로젝트 학습이란 실제 생활과 직결될 수 있는 주제를 학습자 스스로 선정하여 수행하면서 구체적인 결과물을 만들어 내는 교수방법이다. 프로젝트 학습법은 다음과 같은 특징을 지닌다. 첫째, 교사가 부과한 활동이 아니라 학습자 자신이 선정한 실제적 주제나 문제를 중심으로 진행된다. 둘째, 실제적 주제나 문제에 대해 학습자가 스스로 계획을 세워 실행할 것을 강조한다. 이런 프로젝트 학습법을 지향하면 다음과 같은 효과를 기대할 수 있다. 첫째, 현실 생활에서 부딪히는 문제를 실천적으로 해결함으로써 학교생활과 실제생활이 연계될 수 있다. 둘째, 프로젝트는 학습자가 계획하고 실천하는 것이므로 학습자의 자발적이고 능동적인 학습활동을 촉구할 수 있다. 이러한 점에서 볼 때, 교사가 학습자의 역량을 강화하려면 프로젝트 형태의 교수방법을 수업장면에 적용하여 학생의 실천적 역량을 강화시켜 주어야 한다.

학습자의 역량을 강화하려면 수업과 평가가 분리되어서는 곤란하다. C 학교에서 제시한 과정중심의 평가는 자기성찰 평가이다. 자기성찰 평가는 학생 스스로 자신의 학습과정이나 수행수준을 모니터링하고 평가하는 활동을 충칭한다. 자기성찰 평가를 통해 학생들은 자신의 현재 수행수준과 도달해야 하는 목표와의 차이를 확인할 수 있다. 그 외 과정중심의 평가를 제시하면 다음과 같다. 첫째, 협력기반 수행평가이다. 이것은 2명 이상의 학생들이 협력하여 수행할 수 있는 기회를 주고, 과제 성과물뿐만 아니라 과제 수행과정의 상호작용, 의사소통, 역할 충실도 등을 평가하는 것이다. 둘째, 동료평가이다. 이것은 동료끼리 서로의 학습을 점검하고 평가하는 것을 말한다. 이를 통해 학생들은 서로 협력하고 함께 성장하는 경

험을 키울 수 있다. 이처럼 학습자의 역량을 강화하려면 평가를 수업과정의 일부로 보고 과정중심의 평가를 효과적으로 시행하여 학생들의 융합적 사고를 길러주어야 한다.

학습자의 역량은 교사 및 학교의 역량에 의해 보다 강화된다. D 학교에서 모든 조직 구성원들이 그물망처럼 연결되어 조직의 문제를 공유적, 참여적 실행 속에서 해결하고자 하는 지도성은 분산적 지도성이다. 분산적 지도성은 지도자, 구성원, 상황 간의 상호작용에 의해 지도성이 분산되어 실행되는 것을 의미한다. 분산적 지도성의 실행요소 3가지를 설명하면 다음과 같다. 첫째, 지도자이다. 분산적 지도성은 다수의 지도자들에 의해 지도성이 실행된다. 지도자들은 때론 독립적인 업무를 수행할 때도 있지만 각각의 업무는 공통의 목표를 위해 서로 상호작용하면서 지도성을 실행한다. 둘째, 구성원이다. 분산적 지도성에서는 구성원들이 지도성 실행의 본질적 요소로 간주하는데, 조직의 구성원들은 상황에 따라 지도성 실행의 주체로서 지도자의 역할을 맡기도 하고 구성원의 역할을 맡기도 한다. 셋째, 상황이다. 분산적 지도성에서 지도자들은 새로운 도구나 정해진 업무 루틴(Routine) 등의 업무를 수행하는 상황과 상호작용한다. 이처럼 학교의 모든 교사가 그물망처럼 연결되어 의사결정을 공유하고 분산적 지도성을 실행해 나갈 때 학습자의 역량은 보다 강화될 수 있다.

III. 결론

학교현장은 학생들이 미래사회에서 성공적인 삶을 살아갈 수 있도록 학습자의 역량을 강화하여야 한다. 학습자의 역량을 강화하기 위해서는 개정 교육과정이 강조하는 역량을 토대로 학교 교육과정을 설계하고, 학생 참여형 수업을 실천하면서 학습과정을 평가하는 과정중심의 평가를 실효성 있게 수행해야 한다. 특히 학교현장은 교사 및 학교가 학습자의 역량 개발을 위해 지도성을 공유하며 실행하는 분산적 지도성을 발휘해 나갈 수 있어야 할 것이다.



최신교재와 다양한 혜택!

박문각 북스파

박문각 북스파 8월의 쿠폰 이벤트!

수험서 전문 쇼핑몰 북스파에서
매주매주 추가로 할인 받을 수 있는 도서할인쿠폰을 뿌립니다.
이벤트에 참여 하시고 다양한 할인쿠폰을 받아보세요!



이벤트 참여 시 도서할인쿠폰 지급!

북스파에서 단권 판매금액 10,000원 이상 상품 전부 사용 가능!

박문각 북스파
도서할인 쿠폰

- 하나!** 이벤트 페이지 내에서 클릭 한번만 해도 지급!
- 두울!** 이벤트 기간 동안 1권이라도 구매하였다면 추첨을 통해 지급!
- 세엳!** 이벤트 기간 동안 신규 가입 또는 추천 받은 분 전부 지급!
- 네엳!** 해당 이벤트를 홍보하여 주신 모든 분께 지급!

박문각 임용 강의용 도서 이벤트!

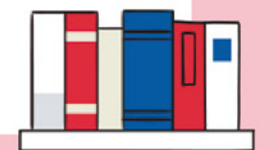
박문각 임용 대표강사님들의 교재를 박문각 북스파 에서 만나보세요!

모든 구매 고객분들께
임용교재 도서할인쿠폰 & 적립금 증정




강의용으로 사용중인 교재를
박문각 북스파에서 1권이라도 구매 시 100% 혜택 지급!

(단, 출판사 제작 도서가 아닌 자체제작도서는 제외)



PMG 박문각북스파 www.bookspa.co.kr | 문의 02)3489-9500



「2021학년도 대비 중등학교교사 임용후보자 선정경쟁시험」
정샘 전공미술(B형) 모의고사 및 해설(3)
 | 정샘 교수 | 박문각임용고시학원

06. 다음은 김 교사의 연구 일지의 부분이다. <작성 방법>에 따라 서술하시오. [4점]

연구 일지 2020년 6월 15일

'표현' 영역의 수업 설계를 위해 교육과정을 분석하던 중, 2015 개정 중학교 미술과 교육과정에서 '표현' 영역이 언제 생겼고, 어떻게 변화해 왔는지 궁금해졌다. 그래서 제7차 미술과 교육과정부터 현재에 이르기까지 교육과정의 주요 변화를 '표현' 영역을 중심으로 분석하여 아래와 같이 정리했다.

시기	제7차 미술과 교육과정	2007 개정 미술과 교육과정	2009 개정 미술과 교육과정	2015 개정 미술과 교육과정
----	--------------	------------------	------------------	------------------

- 제7차 미술과 교육과정에 '표현' 영역은 중영역으로 '주제 표현, 표현 방법, 조형 요소와 원리, 표현 재료와 용구'를 제시하였다.
- 2007 개정 미술과 교육과정에 중영역으로 ㉠ 새로운 영역이 들어오면서 중영역에 변화가 생긴.
- 2009 개정 미술과 교육과정에서 중영역이 또 ㉡ 변화되었음.
- 2015 개정 미술과 교육과정에서 중영역에 영역의 수가 2개로 축소 재편성되었고, 내용 요소에 ㉢ 특정 사고가 신설, 강조되었다.

<작성방법>

- ㉠의 영역명칭을 쓸 것.
- ㉡에 해당하는 변경 내용을 그 이유와 함께 2가지 서술할 것.
- ㉢에서 신설, 강조된 내용을 '내용 요소'와 함께 서술할 것.

B 06. 정답

㉠ 표현 과정

㉡ 변경 내용은 첫째, 중영역 수가 4개에서 3개로 축소되었다. 이는 2009 개정 교육과정의 교과별 교육과정 20% 학습량 감축 지침에 따라 중영역 수가 가장 많은 표현에서 중영역을 통합 조정한 것이다.

둘째, 표현 과정이 표현 방법에 통합되었다. 미술에서 과정뿐만 아니라 결과의 중요성도 강조하였기 때문이다.

㉢ 내용 요소에 '표현 과정과 점검', '성찰과 보완'이 신설되어 반성적 사고를 강조하고 있다.

조건	문제	인정 답안(유사 정답)	배점
1	㉠	표현 과정 용어가 틀리면	0점
2	㉡ 이유 ①	4개에서 3개 축소(0.5점) + 20% 학습량 감축(0.5점) 3개로 축소, 학습량 감축(과자로 인한) 등의 내용이 없으면	0점
3	이유 ②	표현 과정의 통합(0.5점) + 결과의 중요성 강조(0.5점) 과정뿐만 아니라 결과를 강조함이라는 내용이 없으면	0점
4	㉢	표현 과정과 점검(0.25점) + 성찰과 보완(0.25점) + 반성적 사고 강조(0.5점) 용어가 틀리거나, 반성적 사고가 없으면	0점

07. 다음 작품과 설명을 참고하여 <작성 방법>에 따라 서술하시오. [4점]

[별첨 컬러 도판 참고]



(가)

(가)는 조선 시대 민화의 일종으로서 ㉠ 조상신이 머무는 신성한 사당을 그림으로 그려 조상신을 받드는 후손의 효성 어린 마음을 표현한 그림이며, 제사를 지낼 때 사용하는 그림이므로 일종의 제사 도구이다.

<작성방법>

- ㉠에 따른 (가)의 그림의 명칭과 화제의 종류를 쓰고, 그림이 상징하는 바를 서술할 것.
- (가)와 같은 그림에 묘사된 주요 도상을 3가지 서술하고 그 특징이나 상징을 각각 서술할 것.

B 07. 정답

화제는 감모여제도, 종류는 유교의 종교화이다. '그림의 상징은 유교 덕목 실천으로 조상에 제사 지내는 것을 상징하고 있다. 주요 도상은 첫째, 사당 건물로, 규정에서 정한 맞배지붕 세 칸이 아니라 누각형의 이중 팔작지붕 형태, 정자각 형태까지 과장하였다. 둘째, 수목으로, 사당의 뒤쪽이나 좌우에 고송이나 오동나무, 향나무 등의 수목이 등장한다. 이들 수목은 수형이 '수(壽)' 자를 형성하여 장수와 전종 있는 선비 집안을 상징하는 유교식 생활 덕목에 걸맞은 수종들이다. 셋째, 화조로, 연꽃, 모란, 매화, 불로초, 패랭이, 국화 등과 학, 원앙, 메추리 등이 등장하는데, 이들 화조는 부귀영화와 선비, 영속성, 효와 자식 사랑 등의 상징을 표현한 것이다. 그림에 등장하는 제상 등은 하나같이 뒤쪽이 좁고 앞쪽이 넓게 역원근법으로 그려졌다.

조건	문제	인정 답안(유사 정답)	배점
1	(가) 화제	감모여제도 용어가 틀리면	0점
2	(가) 종류	유교적 종교화 단어가 틀리면	0점
3	상징	조상에 제사를 지내는 것 내용이 다르면	0점
4	도상 특징 ①	건물(0.5점) + 이 층, 누각형 팔작지붕 또는 정자형태(0.5점) 맞배지붕 세 칸(0.5점) + 누각형의 이중집(0.5점) 등이 없으면	0점
5	②	고송이나 오동나무, 향나무 등 (0.5점) 장수, 유교식 생활 덕목 등 (0.5점) 수목(0.5점) + 선비 집안(0.5점) 등이 없으면	0점
6	③	연꽃, 모란, 매화, 불로초, 패랭이, 국화 등과 학, 원앙, 메추리 그 외에도 제구와 제물들인데, 향로, 향합, 촛대, 제사상 등 제사 도구 (0.5점) 유교식 제사에서 흔히 사용되는 도구이다. (0.5점) 화조(0.5점) + 부귀영화(0.5점) 등이 없으면	0점

08. 다음은 매뉴얼 바칸(Manuel Barkan)을 학습한 후 이를 정리한 예비 교사의 메모이다. <작성 방법>에 따라 서술하시오. [4점]

- 1957년 10월에 소련이 인공위성 스푸트니크를 미국보다 먼저 발사함으로써 받은 충격은 미국 교육계에 많은 변화를 일으키게 했음.
 - 여기에서 제롬 브루너(Jerome Bruner)로 대표되는 학문 중심 교육과정이 등장하고, 이는 미술교육에도 영향을 주어 ㉠ 새로운 미술교육 사조가 전개되었음.
 - 바칸(Manuel Barkan)은 그의 논문에서 과거 미술교육의 35년 역사를 재검토하면서 아직도 시대에 뒤진 이념적 시각에 의존하고 있다고 결론지음.
 - 바칸은 미술사학자와 (㉡)가 미술교육의 탐구모델이 될 수 있다고 주장했음.

<작성방법>

- ㉠이 지칭하는 미술교육 사조의 특징을 2가지 서술할 것.
- ㉡의 명칭을 쓰고, 바칸이 이 주장을 통해 추구하는 목표를 서술할 것.

B 08. 정답

㉠이 지칭하는 미술교육 사조는 학문에 기초한 미술교육이다. 특징은 첫째, 구조적 훈련중심의 교육이다.
 둘째, 미학, 미술사, 미술비평, 작품제작에서 미술교육의 기초 원리를 끌어내고 또한, 그것을 미술학습의 영역으로 삼아 교육과정을 조직하려는 미술교육 운동이다.
 ㉡ 미술비평가
 목표는 미술의 힘을 이용해 학생들로 하여금 학문으로서 미술탐구에 독자적으로 전념하게 하는 것이다.

조건	문제	인정 답안(유사 정답)	배점
1	㉠ 특징 ① (훈련 중심)	② 균형 잡힌 미술 활동에 기초한 학습훈련 방법을 중시한다. ③ 미술 프로그램의 질은 정형화되고 체계적인 방법으로 평가되어야 한다. ④ 학생보다 교사 중심적이다. ⑤ 미술에 관한 지식의 전달로 흐르게 할 가능성이 크다. - 구조적 훈련중심 등이 없으면	0점
2	특징 ② (4영역)	③ 구조화되고 성문화된 커리큘럼의 강조, 너무 지나친 연속적, 단계적 구조와 교육과정을 강조한다. ④ 미술의 이해 및 감상 활동의 유기적 관계를 고려하여 미술을 구성한다. ⑤ 미술이 지닌 본질적인 목적을 추구하였다. ⑥ 역사적, 문화적 맥락 속에서 미술이 이해되어야 한다는 주장을 한다. - 미학, 미술사, 미술비평, 작품제작 등이 없으면	0점
3	㉡ 명칭	미술비평가 - 명칭이 정확하지 않으면	0점
4	바칸 목표	학문으로서 미술탐구(0.5점) + 독자적으로 전념(0.5점) - 학문, 미술 자체, 미술탐구 등 없으면	0점

SINCE 1972
 박문각임용고시학원
 티치스파

적중의 아이콘
정샘 전공미술

2021학년도 교원임용 시험대비

9-10월 [동형 실전 모의고사] 적중반

강의 시간

개강 ~ 종강	강의 시간	강의 기간	수강료
9/5(토) ~ 10/24(토)	09:00 ~ 16:00	7주 (7회)	38만원

* 10/3 추석연휴 휴강

강의 특징

실제 기출문제와 난이도가 동일한 실전 동형 모의고사 강좌

합격을 위한
 수험생 여러분의
 든든한 길잡이
 되겠습니다.



www.ngosi.co.kr
 www.teachspa.com

- 강의 교재 = 별도 프린트 제공 2019~20년 박문각 직/인강 2개월이상 기수강생 1만원 할인
- 9~11월 실전 모의고사 패키지 [9-10월 동형 실전 모의고사] + [11월 최종 실전 모의고사]
 -580,000원 → 500,000원 (접수기간: 8/12 ~ 8/31)



「2020년 제31회 공인중개사 시험대비」 공인중개사법령 및 실무 OX(6)

| 고희석 교수 | 박문각강남공인중개사학원

- 01. 폐업신고 전의 개업공인중개사에 대하여 업무정지, 과태료의 위반행위를 사유로 행한 행정처분의 효과는 그 폐업일부터 1년간 다시 중개사무소의 개설등록을 한 자에게 승계된다.【 】
- 02. 폐업신고를 한 날부터 다시 중개사무소의 개설등록을 한 날까지의 기간이 3년을 초과한 경우에는 폐업전의 위반행위에 대해 등록취소처분을 할 수 없다.【 】
- 03. 폐업신고를 한 날부터 다시 중개사무소의 개설등록을 한 날까지의 기간이 1년을 초과한 경우에는 폐업전의 위반행위에 대해 업무정지처분을 할 수 없다.【 】
- 04. 협회는 회원 300인 이상이 발기인이 되어 정관을 작성하여 창립총회의 의결을 거친 후 국토교통부장관의 인가를 받아 그 주된 사무소의 소재지에서 설립등기를 함으로써 성립한다.【 】
- 05. 협회는 정관으로 정하는 바에 따라 시·도에 지부를, 시(구가 설치되지 아니한 시와 특별자치도의 행정시를 말한다)·군·구에 지회를 둘 수 있다.【 】
- 06. 공제사업에 관한 사항을 심의하고 그 업무집행을 감독하기 위하여 협회에 운영위원회를 둔다.【 】
- 07. 협회는 공제금 지급능력과 경영의 건전성을 확보하기 위하여 지급여력비율은 100분의 100이상 유지하여야 한다.【 】
- 08. 등록관청은 중개사무소의 개설등록을 하지 아니하고 중개업을 한 자를 등록관청이나 수사기관에 신고 또는 고발한 자에 대하여 포상금을 지급할 수 있다.【 】
- 09. 포상금은 행정기관에 의하여 발각되기 전에 등록관청이나 수사기관에 신고 또는 고발한 자에게 그 신고 또는 고발사건에 대하여 검사가 공소제기 또는 기소유예의 결정을 한 경우에 한하여 지급한다.【 】
- 10. 포상금의 지급에 소요되는 비용은 국고에서 전액 보조할 수 있다.【 】
- 11. 등록관청은 하나의 사건에 대하여 2건 이상의 신고 또는 고발이 접수된 경우에는 균등하게 포상금을 지급한다.【 】
- 12. 거래당사자는 신고대상의 어느 하나에 해당하는 계약을 체결한 경우 그 실제 거래가격 등을 계약체결일부 30일 이내에 신고관청에게 공동으로 신고하여야 한다.【 】
- 13. 개업공인중개사가 거래계약서를 작성·교부한 경우에는 해당 개업공인중개사가 계약체결일부 30일 이내에 부동산거래신고를 하여야 한다.【 】
- 14. 부동산등의 매수인은 신고인이 신고필증을 발급받은 때에도「부동산등기 특별조치법」에 따른 검인을 받아야 한다.【 】
- 15. 거래당사자는 부동산거래신고를 한 후 해당 거래계약이 해제된 경우 해제가 확정된 날부터 30일 이내에 해당 신고관청에 공동으로 신고하여야 한다.【 】
- 16. 개업공인중개사가 부동산거래신고를 한 경우에는 개업공인중개사가 부동산거래 계약 해제등 신고(공동중개의 경우에는 공동신고)를 할 수 있다.【 】
- 17. 국토교통부장관은 부동산 거래신고 받은 내용 등 부동산 가격정보를 활용하여 부동산거래가격 검증체계를 구축·운영하여야 한다.【 】
- 18. 부동산거래신고를 한 후 거래계약이 해제된 경우에도 해제등의 신고를 하지 아니한 거래당사자(공동신고를 거부한 자를 포함)는 3천만원이하의 과태료에 처한다.【 】
- 19. 부동산거래신고대상의 어느 하나에 해당하는 계약을 체결하지 아니하였음에도 불구하고 거짓으로 부동산거래신고를 한 경우에는 500만원이하의 과태료에 처한다.【 】
- 20. 부동산거래신고 후 해당 계약이 해제된 경우에도 불구하고 거짓으로 부동산거래계약 해제등의 신고를 한 자는 500만원이하의 과태료에 처한다.【 】
- 21. 외국인등이 대한민국 안의 부동산등을 취득하는 계약을 체결하였을 때에는 계약 체결일부 60일 이내에 신고관청에 신고하여야 한다.【 】
- 22. 외국인등이 상속·경매등 계약 외의 원인으로 대한민국 안의 부동산등을 취득한 때에는 부동산등을 취득한 날부터 6개월 이내에 신고관청에 신고하여야 한다.【 】
- 23. 외국인등이 취득하려는 토지가 「자연환경보전법」에 따른 생태·경관보전지역에 있는 경우에는 토지를 취득하는 계약을 체결하기 전에 신고관청으로부터 토지취득의 허가를 받아야 한다.【 】
- 24. 허가신청을 받은 신고관청은 관계 행정기관의 장과 협의를 거쳐 외국인등이 토지를 취득하는 것이 해당 구역·지역 등의 지정목적 달성에 지장을 주지 아니한다고 인정하는 경우에는 허가를 해 줄 수 있다.【 】
- 25. 외국인 등이 허가를 받지 아니하고 토지취득계약을 체결하거나 부정한 방법으로 허가를 받아 토지취득계약을 체결한 외국인등은 2년 이하의 징역 또는 2천만원 이하의 벌금에 처한다.【 】
- 26. 토지거래 허가구역의 지정은 허가구역의 지정을 공고한 날부터 5일 후에 그 효력이 발생한다.【 】
- 27. 지정기간이 끝나는 허가구역을 계속하여 다시 허가구역으로 지정하려면 중앙도시계획위원회 또는 시·도도시계획위원회의 심의 전에 미리 시·도지사(국토교통부장관이 허가구역을 지정하는 경우만 해당한다) 및 시장등의 의견을 들어야 한다.【 】
- 28. 허가구역에 있는 토지에 관한 소유권·지상권을 이전하거나 설정(대가를 받고 이전하거나 설정하는 경우만 해당한다)하는 계약(예약을 포함)을 체결하려는 당사자는 공동으로 시장등의 허가를 받아야 한다.【 】
- 29. 허가신청을 받은 시장등이 15일 이내에 허가증의 발급 또는 불허가처분 사유의 통지가 없거나 매매협의 사실의 통지가 없는 경우에는 그 기간이 끝난 날부터 5일 후에 허가가 있는 것으로 본다.【 】
- 30. 자기의 거주용 주택용지로 이용하려는 목적으로 토지거래허가를 받은 경우에는 토지 취득일부 4년간 그 토지를 허가받은 목적대로 이용하여야 한다.【 】

빠르게! 확실하게! 합리적인 결정을 위한 당신의 선택!!

2020 박문각 공인중개사 올패스 쿼크

올패스의 장점은 살리고, 부담은 반으로 줄인 실속형 **ALL PASS**
지금부터 합격까지 빠르게 **GO~ GO~**

지금부터 합격까지 **최적의 강의구성** 2020년 시험일까지 **무한수강** 모든 강의 포함 **29명 전문 교수진**

파격가 21만원
(1차 상품 기준)

지금 이시기! 많은 수험생들이 올패스 쿼크를 기다리는 이유

지금부터 합격까지 가는 최적의 커리큘럼을 제시합니다

	STEP 1	STEP 2	STEP 3	STEP 4	STEP 5
이론과정	기본이론	개념완성	심화이론	핵심이론	마무리 특강
문제풀이	-	-	단원별 문제풀이	단원별 모의고사	전범위 모의고사

이것이 박문각만의 합격을 만드는 차이~

합격 준비 단계 합격 대기 단계 합격 임박 단계

준비 **대기** **임박**

3단계 이론 반복학습 문제 적용 & 문제풀이 스킬 최종 점검 & 빈출 지문 반복

2020년 공인중개사 합격! 박문각 공인중개사가 적극 지원합니다!

2019년 200문제 중, 155문항 적중!
온라인 전국 모의고사 8회 무료제공

단과&특강까지 한 번 더 할인!
단과 수강 시 50% 자동 할인!

PMG 박문각공인중개사 www.pmg.co.kr 온라인 수강 문의 **02.3489.9500**

31. 시장등은 이행명령이 정해진 기간에 이행되지 아니한 경우에는 토지 취득가액의 100분의 20의 범위에서 대통령령으로 정하는 금액의 이행강제금을 부과한다.【 】

32. 주거용건축물 확인·설명서의 「확인·설명자료」 항목의 “확인·설명 근거자료 등”에는 개업공인중개사가 확인·설명 과정에서 제시한 자료를 적는다.【 】

33. 주거용건축물 확인·설명서의 “대상물건의 상태에 관한 자료요구 사항”에는 매도(임대)의뢰인에게 요구한 사항 및 그 관련 자료의 제출 여부와 개업공인중개사 기본확인사항을 확인하기 위한 자료의 요구 및 그 불응 여부를 적는다.【 】

34. 주거용건축물 확인·설명서의 건축물의 방향은 주택의 경우 거실이나 안방 등 주실(主室)의 방향을 기준으로 남향, 북향 등 방향을 적는다.【 】

35. 주거용건축물 확인·설명서의 권리관계의 “민간임대 등록여부”는 대상물건이 “민간임대주택에 관한 특별법”에 따라 등록된 민간임대주택인지 여부를 임대주택정보체계에 접속하여 확인하거나 임대인에게 확인하여 표시한다.【 】

36. 주거용건축물 확인·설명서의 토지이용계획, 공법상 이용제한 및 거래규제에 관한 사항(토지)의 “건폐율 상한 및 용적률 상한”은 시·군의 조례에 따라 적는다.【 】

37. 주거용건축물 확인·설명서의 토지이용계획, 공법상 이용제한 및 거래규제에 관한 사항(토지)의 “도시·군계획시설”, “지구단위계획구역, 그 밖의 도시·군관리계획”은 개업공인중개사가 확인하여 적는다.【 】

38. 주거용건축물 확인·설명서의 실제 권리관계 또는 공시되지 않은 물건의 권리사항은 매도(임대)의뢰인이 고지한 사항(법정지상권, 유치권, 「주택임대차보호법」에 따른 임대차, 토지에 부착된 조각물 및 정원수, 계약 전 소유권 변동여부 등)을 적는다.【 】

39. 주거용건축물 확인·설명서의 중개보수 및 실비는 개업공인중개사와 중개의뢰인이 협의하여 결정된 금액을 적되 “중개보수”는 거래예정금액을 기준으로 계산한다.【 】

40. 주택임대차의 경우 임차권등기명령의 집행에 따른 임차권등기가 끝난 주택을 그 이후에 임차한 임차인은 보증금 중 일정액에 대해 다른 담보물권자보다 우선변제를 받을 권리가 있다.【 】

【 정답 】

Table with 10 columns (01-10) and 10 rows of multiple choice options (X, O).

Table with 10 columns (31-40) and 10 rows of multiple choice options (X, O).

【 지문 해설 】

- 01. 폐업일부터 1년이 아니라 처분일부터 1년
07. 100분의 100이 아니라 100분의 100
10. 국고에서 보조할 수 있는 비율은 100분의 50이내로 한다.
11. 최초로 신고 또는 고발한 자에게 포상금을 지급한다.
14. 부동산등의 매수인은 신고인이 신고필증을 발급받은 때에는 「부동산등기 특별조치법」에 따른 점인을 받은 것으로 본다.
18. 3천만원이 아니라 500만원이하의 과태료
19. 500만원이 아니라 3천만원이하의 과태료
20. 500만원이 아니라 3천만원이하의 과태료
24. 허가를 해 줄 수 있다가 아니라 허가를 하여야 한다.
29. 그 기간이 끝난 날의 다음날에 허가가 있는 것으로 본다.
30. 4년이 아니라 2년
31. 100분의 20이 아니라 100분의 10의 범위
33. 기본확인사항이 아니라 세부확인사항
40. 다른 담보물권자보다 우선변제를 받을 권리가 없다.

2021년 제24회 주택관리사시험 합격대비반
必 동차합격
No, 양 < 집! 노랑진 박문각 연회원 접수 중

강의 시간표 and 연간 커리큘럼 tables showing course schedules and exam dates.

PMG 노랑진 박문각 주택관리사학원 T. 812-6616

2020년 제31회 시험대비 9~10월 공인중개사 합격플랜
최종합격을 향한 마지막 스피드!!
총론박문각이 응원합니다.

족집게 100선 + 동형모의고사반(전범위) - 시험장 느낌 그대로
족집게 100선 9월 1일(화) ~ 9월 14일(월) 2회 완성
동형모의고사(전범위) 9월 15일(화) ~ 10월 17일(토) 4회 완성

2021년 제32회 공인중개사 최종합격 대비
1+1 선등록 이벤트
업계유일 1차 집중반 2020년 1차 합격
국내 최고 강사진 선등록 수강 2021년 최종합격!!

공인중개사 전문학원 박문각이 답이다
제31회 합격기준
공인중개사 전문학원 박문각이 답이다
공인중개사 전문학원 박문각이 답이다



검색창에서 **박문각올패스** 를 검색하세요!

2020 한국산업의 1등 브랜드 대상 수상 / 2019 한국우수브랜드 평가대상 / 2018 대한민국 교육산업 대상 교육서비스 부문 수상 / 2017 대한민국 고객만족 브랜드 대상 / 2017 한국소비자선호도 1위 브랜드 대상 / 2016 한국소비자만족지수 1위 / 브랜드스타к BSTI 브랜드 가치평가 1위

오늘부터, 우리집이 **스파르타 학습관**이 된다!



박문각 올패스 보기

관리형 올패스

2021 올패스 4기 ~ 8/31(월) 마감!


전과목
무제한수강


매월 모이고사
자동 배송 & 1:1관리
* 관리형 올패스의 경우


합격 시,
300% 환급


국어, 영어, 한국사
기본서 3권 무료

작정하고 제대로 만든 공무원 기본서를 무료로 드립니다.

국어·영어·한국사
개념의 뼈대가 되는 기본서

박문각 필수과목 교수진의
저지직강 콘텐츠

과목별 전 영역을
100개의 테마로 총 정리



8월 특별 이벤트

초시생도, 재시생도, 국영사가
취약 과목이 아닌 전략 과목이 될 수 있도록
기본서 다운 기본서를 만들어
올패스 수강생에게 무료로 드립니다.