

서울시 제1회 잠정 경쟁률 '26.8대 1'

2020년 서울시 지방공무원 제1회 공개경쟁 및 경력경쟁 임용시험 잠정 경쟁률 현황이 발표됐다. 650명을 선발하는 올해 서울시 지방직 제1회 시험에는 총 1만7천425명이 출원해 평균 26.8대 1

의 경쟁률을 기록했다. 9급 사회복지(일반) 원서접수 현황을 살펴보면 146명 선발에 정에 총 7천63명이 접수를 마쳐 48.4대 1의 경쟁률을 나타냈다. 이밖에 2020년 서울시 지방공

무원 제1회 시험의 각 직렬별 경쟁률 현황을 살펴보면 ▲9급 일반토목 23.4대 1 ▲9급 기계시설 20.2대 1 ▲9급 전기시설 32.1대 1 (이상 일반 기준) ▲8급 간호 21.2대 1의 경쟁률을 보였다.

2020년 교육청 필기시험 '6월13일' 실시 확정

각 교육청별 시험 일정 안내문 확인해야

2020년 교육청 9급 공무원 필기시험이 6월13일에 치러진다.

각 교육청은 시험 일정 안내문을 통해 공고문 발표 일정 및 필기시험 확정일을 안내했다.

서울시 교육청은 채용인원 등을 담은 공고문을 3월에 발표할 예정이다. 향후 일정은 ▲원서접수 4월 ▲필기시험 6월13일 ▲면접시험 8월 ▲합격자 발표 9월이다.

경기도 교육청 시험 일정은 ▲시험공고 3월 초 ▲원서접수 4월 초 ▲필기시험 6월13일 ▲면접시험 8월 초 ▲합격자 발표 8월 말로 예정돼 있다.

강원도 교육청도 시험 일정을 공고했다. 이를 살펴보면 ▲시험공고 3월 초 ▲원서접수 4월 초 ▲필기시험 6월13일 ▲면접시험 7월 중 ▲합격자 발표 8월 초이다.

2020년 대구시 교육청 지방공무원 임용시험 일정은 ▲시험공고 3월 초 ▲원서접수 4월 초 ▲필기시험 6월13일 ▲면접시험 7~8월 중 ▲합격자 발표 8월 중이다.

부산시 교육청은 ▲시험공고 3월 초 ▲원서접수 4월 초 ▲필기시험 6월13일 ▲면접시험 7월 중

▲합격자 발표 8월 초에 진행할 예정이다.

경상북도 교육청 시험 일정은 ▲시험공고 3월 초 ▲원서접수 4월 초 ▲필기시험 6월13일 ▲면접시험 7~8월 ▲합격자 발표 8~9월이다.

2020년 전라북도 교육청 시험 일정을 살펴보면 ▲시험공고 3월 초 ▲원서접수 4월 초 ▲필기시험 6월13일 ▲면접시험 7월 중 ▲합격자 발표 8월 중이다.

충청북도 교육청이 발표한 올해 시험 일정은 ▲시험공고 3월 초순 ▲원서접수 4월 초순 ▲필기시험 6월13일 ▲면접시험 7월 하순 ▲합격자 발표 8월 초순이다.

울산시 교육청 시험 일정은 ▲시험공고 3월 초 ▲원서접수 4월 초 ▲필기시험 6월13일 ▲면접시험 7월 중 ▲합격자 발표 8월 초로 예정됐다.

인천시 교육청이 발표한 시험 일정은 ▲시험공고 3월 초 ▲원서접수 4월 초 ▲필기시험 6월13일 ▲면접시험 7~8월 중 ▲합격자 발표 8월 중이다.

2020년 광주시 교육청 시험 일정은 ▲시험공고 3월 초 ▲원서접

수 4월 초 ▲필기시험 6월13일 ▲면접시험 7월 중 ▲합격자 발표 8월 초에 진행된다.

대전시 교육청은 ▲시험공고 3월 초 ▲원서접수 4월 초 ▲필기시험 6월13일 ▲면접시험 7~8월 중 ▲합격자 발표 7~8월 중에 진행할 예정이다.

경상남도 교육청 시험 일정은 ▲시험공고 3월 초 ▲원서접수 4월 초 ▲필기시험 6월13일 ▲면접시험 7월 중 ▲합격자 발표 8월 초다.

올해 전라남도 교육청 시험 일정을 살펴보면 ▲시험공고 3월 초 ▲원서접수 4월 초 ▲필기시험 6월13일 ▲면접시험 7월 중 ▲합격자 발표 8월 초에 진행된다.

충청남도 교육청이 발표한 시험 일정은 다음과 같다. ▲시험공고 3월 초순 ▲원서접수 4월 초순 ▲필기시험 6월13일 ▲면접시험 7월 하순 ▲합격자 발표 8월 초순이다.

2020년 제주도 교육청 공무원 시험 일정은 ▲시험공고 3월 초 ▲원서접수 4월 초 ▲필기시험 6월13일 ▲면접시험 7월 중 ▲합격자 발표 8월 초에 진행된다.

[2019-2020년 국가직 9급 채용인원 비교] ③ 경찰청 전년 대비 채용인원 대폭 증가

구분	2019년	2020년
선발인원	344명	409명

인사혁신처는 올해 국가직 9급 경찰청(일반) 409명을 선발한다고 발표했다. 이는 지난해 채용인원 344명보다 크게 늘어난 인원이다.

지난해 채용 현황을 살펴보면

344명 모집 예정에 1만5천894명이 출원해 46.2대 1의 경쟁률을 기록했다.

2019년 필기시험 실시 결과 ▲응시율 85.7% ▲합격선 404.09점을 기록했다.

법원행정처 9급 평균 '31.5대 1'

2020년 법원행정처 9급 원서접수 현황이 공고됐다.

225명을 선발하는 이번 시험에는 총 7천94명이 출원해 평균 경쟁률은 31.5대 1을 기록했다.

법원사무직(일반) 모집은 183명 선발에 총 6천326명이 접수

를 마쳐 34.6대 1의 경쟁률을 보였다. 등기사무직렬(일반)은 22명 모집에 총 547명이 출원해 24.9대 1의 경쟁률을 기록했다.

원서접수를 마친 법원행정처 9급 필기시험은 2월22일에 치러질 예정이다.

전북 제6회 지방직 합격선은?

지역	합격선	지역	합격선	지역	합격선
전라북도	356.01점	진안군	319.21점	장수군	292.62점
정읍시	325.03점	부안군	308.34점	임실군	333.86점
남원시	357.26점	무주군	306.5점	순창군	313.14점

2019년 제6회 전라북도 지방공무원 임용 필기시험 합격선이 공고됐다.

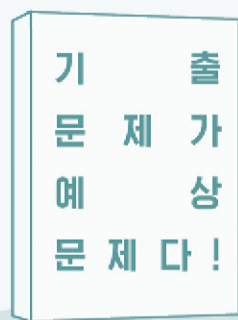
9급 일반행정직 지역별 합격선은 ▲전라북도 356.01점 ▲정읍시 325.03점 ▲남원시 357.26점 ▲진안군 319.21점 ▲무주군 306.5점 ▲장수군 292.62점 ▲임

실군 333.86점 ▲순창군 313.14점 ▲부안군 308.34점이다.

9급 사회복지직 필기시험 합격선은 ▲익산시 324.56점 ▲정읍시 291.49점 ▲남원시 303.92점 ▲완주군 319.57점 ▲진안군 296.93점 ▲무주군 303.54점 ▲장수군 287.02점이다.

2020 9·7급 공무원 시험대비

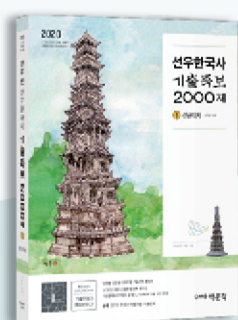
박문각 공무원 합격! 기출문제 시리즈



2020 박문각 기출문제



이우진 국어 기출코드



선우번 선우한국사 기출족보



선해국어 기출테마 문법·어휘 100



선해국어 기출테마 독해·문학 30



구공·수학 단원별 기출·예상 457

2020 해피 합격 스타트!



박문각공무원 스파르타

1월 정규반개강

혜택은 더 크게! 관리는 더 세게!

공무원 합격을 원하신다면 박문각 스파르타로 시작하세요.

2020년 합격이 시작되는 더 큰 혜택 & 더 센 관리

최대 592만원 할인

테스트 & 피드백 성적관리 시스템



데일리 VOCA테스트

주 5일 하루 10분, 영어 어휘완성!



주간 필수과목 테스트

매주 금요일, 국/영/사 개념 및 점수완성!



월간 합격예측 모의고사

매월 마지막 주 일요일, 전 과목 실전대비 실력완성!

출결 & 상시 학습관리 시스템

07시 학습시작, 일반 수험생 대비
6개월 360시간 추가 순공 시간 확보!



(고시기획 & 9꿈사 카페 공동기획 설문조사 기준)

[2019년 교육청 채용 총 정리] ⑭ 세종시 전년대비 채용 증가에도 접수인원 감소

구분	2018년	2019년
선발인원	31명	42명
출원인원	599명	582명
경쟁률	19.3대 1	13.9대 1
응시율	59.8%	-
합격선	393.28점	356.79점(양성 343.98점)

세종시 교육청은 지난해 9급 교육행정직(일반) 42명을 선발했다. 이는 2018년 채용인원 31명보다 늘어난 것이다. 선발인원 증가세에도 불구하고 세종시 교육청 9급 교육행정직 시험의 원서접수 결과는 출원

인원이 2018년 599명에서 2019년 582명으로 줄었다. 경쟁률 역시 2018년 19.3대 1을 기록했었으나 2019년 시험에서는 13.9대 1로 하락했다. 필기시험 합격선 현황을 살펴보면 2018년 세종시 9급 교육청 교육행정직(일반) 시험에서는 393.28점을 기록한 바 있다. 2019년 세종시 9급 교육청 교육행정직(일반) 필기시험 합격선은 356.79점으로 대폭 하락했다.

전남 제8회 평균 응시율 '62.2%' 기록

전라남도가 2019년 제8회 지방 공무원 임용 필기시험 응시현황을 발표했다. 92명을 선발하는 이번 시험에는 총 439명이 출원해 평균 경쟁률은 4.7대 1을 기록한 바 있다. 필기시험 실시 결과 응시인원

은 총 273명으로 평균 응시율은 62.2%로 나타났다. 2019년 전라남도 제8회 지방직 필기시험의 각 직렬별 필기시험 응시율 현황을 살펴보면 ▲일반토목 57.4% ▲건축 66.2% ▲지적 71.7%를 각각 기록했다.

경북 제3회 공무원 채용 마무리

지역	최종 합격자	지역	최종 합격자	지역	최종 합격자
경북도	8명	영천시	5명	칠곡군	5명
포항시	17명	상주시	12명	예천군	3명
경주시	13명	문경시	5명	봉화군	2명
김천시	4명	영덕군	1명	울진군	2명
안동시	8명	청도군	4명	의성군	1명
구미시	3명	고령군	4명	군위군	5명
영주시	7명	성주군	4명		

2019년 제3회 경상북도 공개경쟁임용시험 최종 합격자 명단이 발표됐다. 최종 합격자는 총 182명으로 각 직렬별 최종 합격자는 ▲시설(도시계획) 7명 ▲시설(일반토목) 113명 ▲시설(건축) 44명 ▲방송통신(통신기술) 18명으로 집계됐다. 경상북도는 최종 합격자 전원을 대상으로 2월3~4일까지 각 임용에

정기관 인사담당부서에서 임용후보자 등록을 실시할 예정이다. 등록 서류는 임용후보자 등록원서, 기본증명서, 가족관계증명서, 민간인 신원진술서 및 경력증명서 등이다. 이번 채용의 필기시험 합격자 성적열람은 6월30일까지 지방자치단체 인터넷원서접수센터에서 확인 할 수 있다.

국가직 9급 지역인재 245명 선발

인사혁신처가 올해 국가직 지역인재 9급 수습직원을 245명 선발한다고 발표했다. 이는 지난해 선발인원 210명보다 35명 많은 것이다. 지역인재 9급 시험은 특성화고, 마이스터고, 전문대 졸업(예정)자를 우대하는 전형으로, 고졸 출신

인재에게 공직 진입 기회를 제공하기 위해 2012년 도입됐다. 2020년 국가직 지역인재 9급은 ▲행정직군 169명 ▲기술직군 76명을 각각 선발한다. 원서접수는 7월20일부터 23일까지이며 필기시험은 8월22일로 예정돼 있다.

해군·육군 군무원 합격선은? 면접시험 일정 및 향후 일정 확인해야

구분	9급 일행 합격선	면접시험	최종 합격자 발표
해군	81점	2월17~21일	3월10일
해병대	81.33점		3월6일
육군	82.67점		

2019년 제2차 군무원 필기시험 합격선 및 합격자 발표가 이어지고 있다. 해군/해병대 군무원 직렬별 필기시험 합격선은 ▲9급 행정(해군) 81점 ▲9급 행정(해병대) 81.33점 ▲9급 군수(해병대) 76점 ▲9급 군사정보(해병대) 68점 ▲9급 전기(해군) 70.33점 ▲9급 전자(해군) 49.33점 ▲9급 선체(해군) 53.33점 ▲9급 합정기관(해군) 55.67점 등이다. 해군/해병대 면접시험은 2월17일부터 21일까지 치러진다. 면접시험 세부 일시 및 장소는 2월5일 인터넷 해군 홈페이지를 통해 발표될 예정이다. 2019년 제2차 육군 군무원 공채 9급 직렬별 필기시험 합격선은 다음과 같다. ▲행정 82.67점 ▲군수 76점 ▲사서 76점 ▲군사정보 73.33점 ▲수사 81.33점 ▲건축 69.33점 ▲시설 63.67점 ▲환경 76점 ▲전기 70.33점 등을 각각 기록했다. 필기시험 합격선 발표를 마무리한 육군 군무원 채용은 1월30일까지 신원조회 서류 제출을 실시한 뒤 2월17일부터 21일까지 면접시험을 치를 예정이다.

박문각 공무원 스파르타 프라임패스

노랑진 / 종로 / 강남 / 부산 / 평택 / 양산 / 순천

47년 노하우로 설계된 최상의 합격 시스템



박문각 올패스 무제한 동영상강의

최신 시설의 지정좌석 전용학습관



최신 시설의 지정좌석 전용학습관

철저한 관리/감독 스파르타 관리시스템



철저한 관리/감독 스파르타 관리시스템

전국 어디에서나 동일한 최의 학습 환경 제공

노랑진 학습관 02-812-6618	종로 학습관 02-6182-9620	강남 학습관 02-3476-6030	
부산 학습관 051-807-1972	평택 학습관 031-691-1972	양산 학습관 055-388-1972	순천 학습관 061-726-1113

이런 수험생에게 스파르타 프라임패스를 추천합니다

동영상 강의가 좋지만 학습 능력이 떨어졌던 수험생	취약부분의 반복학습과 철저한 생활관리를 원하는 수험생	정확한 수험정보와 맞춤형 수험전략이 필요한 수험생	자유로운 강사선택과 학습비용 절감을 원하는 수험생
-----------------------------	-------------------------------	-----------------------------	-----------------------------

선택 공무원 동영상 강의의 무제한 수강과
따라올 수 없는 관리 시스템의 합격 시너지 효과를 경험해보세요.

PMG 박문각공무원

박 문 각 공 무 원

합격을 부르는 박문각 AI 확인학습

인공지능이 반영된 박문각 확인학습 시스템으로
빠르게 합격 하세요!



『2020년 국가직 9급 공무원 시험대비』 ① 일반기계·전기·화공·일반농업·산림자원 2020년 시험대비 필기시험 합격선 상승세 기록

2020년 국가직 7·9급 공무원 채용인원이 발표됐다. 올해 선발예정인원은 ▲7급 755명 ▲9급 4천985명이다. 『고시기획』은 2019-2020년 국가직 7·9급 공무원 기술직군 선발인원, 출원인원, 경쟁률, 응시율 및 합격선 등을 비교해본다.

* 선발인원

2019년 국가직 9급 기술직군 일반기계·전기·화공·일반농업·산림자원 채용인원은 다음과 같다.
▲일반기계 44명 ▲전기 30명 ▲화공 26명 ▲일반농업 122명 ▲산림자원 47명을 각각 선발 했었다.

직렬	2019년	2020년
일반기계	44명	87명
전기	30명	54명
화공	26명	21명
일반농업	122명	77명
산림자원	47명	57명

올해 인사혁신처에서 발표한 국가직 9급 기술직군 일반기계·전기·화공·일반농업·산림자원 채용인원은 ▲일반기계 87명 ▲전기 54명 ▲화공 21명 ▲일반농업 77명 ▲산림자원 57명이다.

각 직렬별 채용인원 변화를 살펴보면 다음과 같다.
▲일반기계 44명→87명 ▲전기 30명→54명 ▲화공 26명→21명 ▲일반농업 122명→77명 ▲산림자원 47명→57명이다.

전년대비 선발인원이 증가한 직렬은 일반기계, 전기, 산림자원으로 특히 일반기계 직렬은 지난해 44명 선발에서 올해 87명으로 신규채용 규모가 확대됐다.

* 출원인원·경쟁률

지난해 국가직 9급 일반기계·전기·화공·일반농업·산림자원 직렬별 출원인원은 다음과 같다.
▲일반기계 2천493명 ▲전기 2천287명 ▲화공 1천414

명 ▲일반농업 3천452명 ▲산림자원 1천842명이 접수를 마쳤다.

2019년 국가직 9급 일반기계·전기·화공·일반농업·산림자원 직렬별 경쟁률 현황을 살펴보면 ▲일반기계 56.7대 1 ▲전기 76.2대 1 ▲화공 54.4대 1 ▲일반농업 28.3대 1 ▲산림자원 39.2대 1을 각각 기록했다.

직렬	출원인원		경쟁률	
	2018년	2019년	2018년	2019년
일반기계	2천388명	2천493명	68.2대 1	56.7대 1
전기	2천186명	2천287명	95대 1	76.2대 1
화공	1천220명	1천414명	67.8대 1	54.4대 1
일반농업	3천279명	3천452명	52대 1	28.3대 1
산림자원	1천944명	1천842명	25.6대 1	39.2대 1

참고로 2018년 국가직 9급 일반기계·전기·화공·일반농업·산림자원 직렬별 경쟁률은 ▲일반기계 68.2대 1 ▲전기 95대 1 ▲화공 67.8대 1 ▲일반농업 52대 1 ▲산림자원 25.6대 1을 나타낸 바 있다.

* 응시율

2018년 국가직 9급 일반기계·전기·화공·일반농업·산림자원 직렬별 필기시험 응시율은 ▲일반기계 72.2% ▲전기 66.8% ▲화공 75.2% ▲일반농업 78.4% ▲산림자원 80.8%를 각각 기록했었다.

직렬	응시율	
	2018년	2019년
일반기계	72.2%	74.1%
전기	66.8%	70.7%
화공	75.2%	78.6%
일반농업	78.4%	77.7%
산림자원	80.8%	82.9%

2019년 국가직 9급 일반기계·전기·화공·일반농업·산림자원 직렬별 필기시험 응시율 현황은 다음과 같다.

▲일반기계 74.1% ▲전기 70.7% ▲화공 78.6% ▲일반농업 77.7% ▲산림자원 82.9%이다.

각 직렬별 필기시험 응시율 증감 현황을 살펴보면 ▲일반기계 72.2%→74.1% ▲전기 66.8%→70.7% ▲화공 75.2%→78.6% ▲일반농업 78.4%→77.7% ▲산림자원 80.8%→82.9% 등으로 나타났다.

* 합격선

2018년 국가직 9급 일반기계·전기·화공·일반농업·산림자원 직렬별 필기시험 합격선을 살펴보면 다음과 같다.

▲일반기계 70점(양성 69점) ▲전기 72점(양성 70점) ▲화공 74점 ▲일반농업 78점 ▲산림자원 71점을 각각 기록한 바 있다.

직렬	2018년	2019년
일반기계	70점 (양성 69점)	80점 (양성 77점)
전기	72점 (양성 70점)	85점 (양성 82점)
화공	74점	84점
일반농업	78점	85점
산림자원	71점	83점

2019년 국가직 9급 일반기계·전기·화공·일반농업·산림자원 직렬별 필기시험 합격선은 다음과 같다. ▲일반기계 80점(양성 77점) ▲전기 85점(양성 82점) ▲화공 84점 ▲일반농업 85점 ▲산림자원 83점이었다.

각 직렬별 필기시험 증감 현황은 ▲일반기계 70점→80점 ▲전기 72점→85점 ▲화공 74점→84점 ▲일반농업 78점→85점 ▲산림자원 71점→83점으로 전 직렬 합격선이 2018년 시험보다 상승했음을 확인 할 수 있다.

대학편입 합격의 기준, 박문각편입학원

서성한 공개강의 컨설팅

19년 30명 전원 합격신화! 2월27일(목) 15:00

독해 홍준기 교수

논리 앤드류 백 교수

문법 홍정현 교수

어느 학원에도 10년간 서성한반을 이끈 교수진은 없었습니다!

감히 말하지만 서성한은 박문각이 맞습니다.

컨설팅
신청하기

N수생의 합격 실력완성!

박문각 AI 확인학습

FINAL

복습관리반

과목별 최정예 교수진의
출제 포인트 Final

2개월 후
합격 실력
완성!

혁신적 자기주도 학습 솔루션
AI 확인학습

빠른 약점발견과
확실한 보안으로
빈틈없는 실력완성!

공무원 3% 합격률을 넘어설 확실한 선택,
박문각 AI 확인학습반입니다.

과목별 최정예 교수진



진도별 Final 체크

학습효과 극대화



전용 교재와 학습펜

교수진 1:1 관리



교수 밀착 복습 관리

PMG 박문각공무원

www.pmg.co.kr | 노량진(남부고시) 학원 02)815-7819

자세한 사항은 박문각 홈페이지에서 확인하실 수 있습니다.



| 이유진 교수 | 박문각남부고시학원

2019년 국어 영역별 기출분석(4)

이유진 국어

- ▶ 우월한 예상코드(단원별 문풀) (1월3일 개강) [금] 09:00-13:00 (8주 완성)
- ▶ 국어 축지법(핵심이론+핵심기출) (1월8일 개강) [수] 14:00-18:00 (8주 완성) [목] 14:00-21:10 (8주 완성)
- ▶ [패키지] (1~3월) 우월한 예상코드+화제의 모의고사 (1월3일 개강) [금] 09:00-13:00 (12주 완성)
- ▶ (다음 나라 카페: <http://cafe.daum.net/naraeyoujin>)

7. 고전문법(1/11)

05. <보기>의 밑줄 친 ㉠에 해당하는 글자가 아닌 것은? <2019년 서울시 9급>

<보기>

한글 중 초성자는 기본자, 가획자, 이체자로 구분된다. 기본자는 조음 기관의 모양을 상형한 글자이다. ㉠ 가획자는 기본자에 획을 더한 것으로, 획을 더할 때마다 그 글자가 나타내는 소리의 세기는 세어진다. 이체자는 획을 더한 것은 가획자와 같지만 가획을 해도 소리의 세기가 세어지지 않는다는 차이가 있다.

- ① ㄹ ② ㄷ
- ③ ㅂ ④ ㅊ

[정답] ①

[출제영역] 이론 문법 - 고전문법 - 제자원리

[해설]

'ㄹ'은 이체자이다. 'ㄷ'은 기본자 'ㄴ'의 가획자이며, 'ㅂ'은 'ㄹ'의 가획자이고, 'ㅊ'은 'ㅊ'의 가획자이다. '가획자'는 기본자에 획을 더한 것으로, 획을 더할 때마다 그 글자가 나타내는 소리의 세기는 세어진다. 이체자는 가획자와 마찬가지로 획을 더하지만, 소리의 세기가 세어지지 않는다.

참고 훈민정음의 제자원리

오음(五音)	기본자(基本字)	가획자(加劃字)	이체자(異體字)
아음(牙音)	ㄱ	ㅋ	ㅇ
설음(舌音)	ㄴ	ㄷ, ㅌ	ㄹ
순음(唇音)	ㅁ	ㅂ, ㅍ	
치음(齒音)	ㅅ	ㅈ, ㅊ	ㅊ
후음(喉音)	ㅇ	ㅎ, ㆁ	

어문규정(9/60)

- 조항 이해와 적용

1. 표준발음법(1/9)

20. 밑줄 친 부분의 발음이 현행 표준 발음법에서 표준 발음으로 인정되지 않는 것은? (단, 'ㄹ'은 장모음 표시임.) <2019년 서울시 9급>

- ① 비가 많이 내리서 물난리가 났다. - 물난리[물랄리]
- ② 그는 줄곧 신문만 읽고 있었다. - 신문[심문]
- ③ 겨울에는 보리를 밟는다. - 밟는다[밤:는다]
- ④ 날씨가 벌써 한여름과 같다. - 한여름[한녀름]

[정답] ②

[출제영역] 이론 문법 - 음운론 + 어문규정 - 표준 발음법

[해설]

표준 발음법 제21항은 표준 발음이 아닌 경우를 규정하고 있다. 이 조항에서 언급하는 자음 동화는 자음의 조음 위치가 같아지는 '연구개음화'와 '양순음화'와 같은 경우이다. 이러한 조음 위치의 동화는 모두 필수적으로 일어나는 현상이 아닌 수의적으로 일어나는 현상이며 표준 발음으로 인정하지 않는다.

따라서 종성의 자음은 원래의 조음 위치대로 발음해야만 하므로 '신문'은 [신문]으로 발음하는 것이 옳다.

참고 표준 발음법 제21항

제21항 위에서 지적인 이외의 자음 동화는 인정하지 않는다.

감기[감:기] ([강:기]×)¹ 웃감[웃깁] ([옥깁]×)¹
 있고[인꼬] ([익꼬]×)¹ 꽃길[꼇길] ([꼭길]×)¹
 젓먹이[전머기] ([점머기]×)² 문뺨[문뺨] ([뽀뺨]×)²
 꽃밭[꼇뺨] ([꼭뺨]×)²

[오답 해설]

- ① '물난리'는 "ㄴ'은 'ㄹ'의 앞이나 뒤에서 [ㄹ]로 발음한다."는 표준 발음법 제20항에 따라 유음화가 일어나 [물랄리]로 발음한다.
- ③ 겹받침 'ㅃ'은 표준 발음법 제10항에 따라 어말 또는 자음 앞에서 [ㄹ]로 발음한다. 다만, '밟다'의 '밟-'은 다음 앞에서 [ㅃ:]으로 발음한다. 그러므로 '밟는다'는 [ㅃ:는다]로 발음한다.

참고 표준 발음법 제10항

제10항 겹받침 'ㄲ', 'ㄴ', 'ㄷ', 'ㄹ', 'ㅂ', 'ㅅ'은 어말 또는 자음 앞에서 각각 [ㄱ], [ㄴ], [ㄷ], [ㄹ], [ㅃ], [ㅅ:]으로 발음한다.

다만, '밟-'은 자음 앞에서 [ㅃ:]으로 발음되고, '뺨-'은 다음과 같은 경우에 [뺨:]으로 발음된다.

(1) 밟다[ㅃ:따] 밟소[ㅃ:쏘] 밟지[ㅃ:찌]

밟는[ㅃ:는다] 밟게[ㅃ:게] 밟고[ㅃ:꼬]

④ 표준 발음법 제29항은 "합성어 및 파생어에서, 앞 단어나 접두사의 끝이 자음이고 뒤 단어나 접미사의 첫음절이 '이, 야, 여, 요, 유'인 경우에는, 'ㄴ' 소리를 첨가하여 [니, 나, 녀, 뇨, 뉴]로 발음한다."고 규정하고 있다.

'한여름'은 접사 '한-'과 명사 '여름'이 결합한 파생어이며 앞말이 자음(ㄴ)으로 끝나고 뒷말의 첫음절이 '이, 야, 여, 요, 유'로 시작하는 경우에 해당하므로 뒷말의 초성 자리에 'ㄴ' 소리가 첨가되어 [한녀름]으로 발음하는 것이 옳다.

참고 표준 발음법 제29항

제29항 합성어 및 파생어에서, 앞 단어나 접두사의 끝이 자음이고 뒤 단어나 접미사의 첫음절이 '이, 야, 여, 요, 유'인 경우에는, 'ㄴ' 소리를 첨가하여 [니, 나, 녀, 뇨, 뉴]로 발음한다.

숨-이불[숨:니불] 홀-이불[홀니불] 막-일[막닐]
 샷-일[샷닐] 맨-입[맨닙] 꽃-잎[꼇닙]
 내복-약내: [봉녍] 한-여름[한녀름] 남존-여비[남존녀비]

2. 한글맞춤법(5/9)

02. 한글 맞춤법에 따라 바르게 표기된 것만 나열한 것은? <2019년 서울시 9급>

- ① 새까맣다 - 시퍼렇다 - 셋노랗다
- ② 시빨깁다 - 시허엇다 - 시누렇다
- ③ 새퍼렇다 - 새빨깁다 - 셋노랗다
- ④ 시하얏다 - 시꺼맣다 - 시누렇다

[정답] ②

[출제영역] 한글 맞춤법 - 형태에 관한 것

[해설]

제27항 둘 이상의 단어가 어울리거나 접두사가 붙어서 이루어진 말은 각각 그 원형을 밝혀 적는다.

- 접두사 '새-/시-, 셋-/잇-' 구별

· 된소리나 거센소리 앞에는 '새-/시-'를 붙이되, 어간 첫음절이 양성 계열 모음일 때는 '새-', 음성 계열 모음일 때는 '시-'로 적는다.

예) 새까맣다, 시꺼맣다, 새빨깁다, 시빨깁다, 새파랗다, 시퍼렇다, 새하얏다, 시허엇다

· 울림소리 앞에는 '셋-/잇-'으로 적음. 따라서 '새노랗다, 시누렇다'는 틀린 표기

예) 셋노랗다, 잇누렇다

[오답 해설]

① 울림소리 앞에는 '셋-/잇-'으로 적는다. 그러므로 시퍼렇다(X) → 시퍼렇다

③ 어간 첫음절이 음성 계열 모음일 때는 '시-'로 적는다. 그러므로 새퍼렇다(X) → 시퍼렇다

④ 어간 첫음절이 양성 계열 모음일 때는 '새-'로 적는다. 그러므로 시하얏다(X) → 새하얏다

04. 밑줄 친 부분이 어법에 맞는 것은? <2019년 지방직 9급>

- ① 이 가곡의 노래말은 아름답다.
- ② 그 집의 순대국은 아주 맛있다.
- ③ 하교길은 늘 아이들로 북적인다.
- ④ 선생님은 간단한 인사말을 건넸다.

[정답] ④

[출제범위] 어문규정 - 한글맞춤법 - 사이시옷

[해설] 사이시옷 현상은 예외가 많은 수의적 현상의 일종이므로 동일한 음운 조건임에도 사이시옷 현상이 적용되기도 하고 적용되지 않기도 한다.

예를 들어 '혼잣말[혼잔말]-인사말[인사말]'이 있다. '인사말'의 표준 발음은 [인사말]이므로 사이시옷의 음운론적 조건(사이시옷 현상)에 부합하지 않는다.

참고 'ㄴ' 소리가 첨가되는 경우

㉠ 합성어나 파생어에서 앞말이 자음으로 끝나고 뒷말의 첫음절이 '이, 야, 여, 요, 유'로 시작하는 경우에는 뒷말의 초성 자리에 'ㄴ' 소리가 첨가되어 '니, 나, 녀, 뇨, 뉴'로 발음될 수 있다.

예) 꽃+잎 → [꼇닙], 눈+요기 → [눈뇨기]

신+여성 → [신녀성], 한-+여름 → [한녀름]

㉡ 합성어인 명사에서 앞말이 모음이고 뒷말이 'ㄹ, ㄴ'으로 시작되면 앞말의 받침에 'ㄴ' 소리가 첨가될 수 있다.

예) 코+날 → [꼇날[꼇닐]], 수도+물 → [수뽏물[수뽏물]]

㉢ 합성어인 명사에서 앞말이 모음이고 뒷말의 첫소리가 'ㄹ'나 'ㅁ'으로 시작될 때에는 'ㄴ' 소리가 첨가될 수 있다.

예) 나무+잎 → [나뽏잎[나뽏닙]], 깨+잎 → [깨뽏잎[깨뽏닙]]

㉣과 ㉤의 경우 뒷말 소리에 대해 사이시옷을 표기한다.

참고 사이시옷 표기의 발음·형태 조건

· 발음 조건

- 뒤 단어의 첫소리 'ㄱ, ㄷ, ㅂ, ㅅ, ㅈ' 등이 된소리로 나는 것
 - 폐쇄시키는 음([ㄷ])이 뒤의 'ㄴ, ㄹ'에 동화되어 [ㄴ]으로 발음되는 것

- 뒤 단어의 첫소리로 [ㄴ]이 첨가되면서 폐쇄시키는 음([ㄷ])이 동화되어 [ㄴ]으로 발음되는 것

단, 뒤에 거센소리나 된소리가 올 경우 사이시옷을 표기할 수 없다.

· 형태 조건

- 단일어나 파생어가 아닌 합성어

- 고유어 + 고유어 / 고유어 + 한자어 / 한자어 + 고유어

외래어와 결합될 경우 사이시옷을 적지 않는다. (피자집○, 피자집× / 핑크빛○, 핑크빛×)

한자어 + 한자어의 결합에서 사이시옷을 쓰는 예외 6개 (곳간, 뒷간, 찻간, 횃수, 솟자, 셋방) - 앞 형태소가 모음으로 끝남(= 사이시옷을 쓸 자리가 비어 있음).

[해설]

① 노래말(X) → 노래말: 가곡, 가요, 오페라 따위로 불릴 것을 전제로 하여 쓰인 글. =가사.

합성어인 명사에서 앞말이 모음이고 뒷말이 'ㄹ, ㄴ'으로 시작되면 앞말의 받침에 'ㄴ' 소리가 첨가되어 뒷말 소리에 사이시옷을 표기해야 한다.

② 순대국(X) → 순댓국: 돼지를 삶은 국물에 순대를 넣고 끓인 국. 합성어인 명사에서 앞말이 모음이고 뒷말의 첫소리가 안울림 예사소리이면, 뒤의 예사소리가 된소리로 변할 수 있다. 이 경우 뒷말 소리에 대해 사이시옷을 표기한다. 사이시옷은 본래 음운이 아니지만, 이 경우 사이시옷을 대표음화하여 발음하는 것을 허용한다.

③ 하교길(X) → 하꼇길: 하교하는 길. 「반대말」 등꼇길(登校길) 한자어 하교(下校)+길로 이루어진 합성어이므로 [하: 교꼇/하: 꼇]로 발음하고 사이시옷을 표기한다.

해당 강의는 남부고시온라인(www.nambuonline.com)에서 확인 할 수 있습니다.

합격을 위한 선택 박문각!

박문각
스파르타
설명회

2020 대비 박문각 공무원



제도를 알면 합격이 보인다

합격전략 설명회

공무원을 시작하는 첫 단계!

9/7급 기본이론종합반 & 학습커리큘럼!

20년도 7/9급 국가직,지방직,서울시
공무원 시험 합격 전략적으로 준비하자!



상담서비스

※ 박문각을 검색하세요.

카톡상담

1. 31(fri). 11:00 A.M. 노량진(남부) 본원 302호

“푸!짐!한! 선물과 함께 박문각이 여러분을 응원합니다!”

예약자 증정 주간 학습 플래너, 순공플래너 증정
추첨을 통해 7/9급 종합반 실강 수강권 증정

※ 사은품 이미지는 실제 사은품과 달라질 수 있으며 50,000원 이상 증정품은 제세공과금이 부과됩니다.





「2020년 공무원 영어 출제예감 어휘」 Voca Test(5)

| 정일현 교수 | 박문각강남고시학원

정일현 영어

- ▶ PA(01-02월) 7급&9급 영어 기본이론 단과
개강일 : 2020/01/06
시간 : [월] 09:00-13:00 [수] 14:00-18:00
- ▶ PA(01-02월) 7급&9급 영어 문재풀이 단과
개강일 : 2020/01/06
시간 : [수] 09:00-13:00
- ▶ 빠른 합격을 위한 공사생 스토리
'공사gogo' (<https://cafe.naver.com/gongsigogo>)

※ 밑줄 친 부분과 의미가 가장 가까운 것을 고르시오.

01.

First there are the excitable, mercurial types who are always **impulsive**, unpredictable and unstable.

- ① prudential ② demented
- ③ venerable ④ impetuous

02.

Although most birds have only a **negligible** sense of smell, they have acute vision.

- ① plenary ② negative
- ③ paltry ④ condensed

03.

The habitat of an animal should be large enough to yield a **copious** supply of food.

- ① ample ② flimsy
- ③ tentative ④ hidebound

04.

From the opening sequence, it is designed to enchant and **captivate** parents and kids alike.

- ① alternate ② enumerate
- ③ bewitch ④ forage

05.

People who refuse to **comply with** the regulations will be punished.

- ① defy ② appeal to
- ③ violate ④ conform to

06.

It was personal. Why did you have to **stick your nose in**? [16-국가직-9급]

- ① hurry ② interfere
- ③ sniff ④ resign

07.

Most traditional folk songs are of **anonymous** origin.

- ① insignificant ② inconspicuous
- ③ didactic ④ unknown

08.

John decided that the good life he led would **refute** the predictions of his relatives.

- ① remunerate ② insinuate
- ③ prognosticate ④ disprove

09.

By learning the recent production of the automobile, people in Detroit have an **auspicious** prospect for the automobile industry.

- ① ominous ② trenchant
- ③ portentous ④ propitious

10.

The most **pertinent** thing centers on how to develop the DMZ into an ecological peace zone without leaving human footprints.

- ① apocalyptic ② appropriate
- ③ discriminating ④ promiscuous

※ 밑줄 친 부분에 들어갈 적절한 것을 고르시오.

11.

He is very _____ about the music he picks. He exclusively listens to hip hop and reggae.

- ① fastidious ② capricious
- ③ unreasonable ④ frugal

[정답 및 해설]

01. [정답] ④

[해석] 첫 번째로 흥분하기 쉽고 변덕스러운 유형이 있는데 그들은 언제나 충동적이고, 예측불가능하며 불안정하다.
[어휘] impulsive 충동적인(=impetuous) / prudential 신중한, 세심한 / demented 미친, 치매가 된 / venerable 존경할 만한

02 [정답] ③

[해석] 대부분의 새들이 보잘것없는 후각만을 가지고 있지만, 그들은 날카로운 시력을 가지고 있다.
[어휘] negligible 무시해도 좋은, 대수롭지 않은(= paltry) / acute 날카로운, 예리한 / plenary 완전한 / condensed 농축한, 요약한

03. [정답] ①

[해석] 한 동물의 서식지는 풍부한 먹이 공급을 할 수 있을 정도로 충분히 넓어야 한다.
[해설] copious 풍부한(= ample) / flimsy 알팍한, 조잡한 / tentative 잠정적인, 머뭇거리는, 자신 없는 / hidebound 편협한, 못마땅한

04. [정답] ③

[해석] 영화는 시작 장면부터 부모와 아이 모두를 황홀하게 만들어 그들

의 마음을 사로잡도록 제작됐다.
[어휘] captivate 사로잡다 / alternate 교대하다 / enumerate 열거하다, 나열하다 / bewitch 매혹시키다, 호리다 / forage 찾아다니다, 뒤지며 찾다

05. [정답] ④

[해석] 규정에 따르기를 거부하는 자들은 처벌받을 것이다.
[어휘] comply with (명령, 요구에) 따르다 / defy 무시하다 / violate 위반하다, 어기다 / conform (규정에) 따르다, 순응하다

06. [정답] ②

[해석] 이것은 개인적인 문제였다. 왜 너는 꼭 그것에 참견해야 했니?
[어휘] stick one's nose in .에 참견하다, 간섭하다(= interfere in) / sniff 코를 훌쩍이다

07. [정답] ④

[해석] 대부분의 전통적인 민요들은 기원이 불분명하다.
[어휘] anonymous (작자 혹은 저자) 불명의(=unknown) / insignificant 중요하지 않은 / inconspicuous 주의를 끌지 않는 / didactic 교훈적인, 설교적인

08. [정답] ④

[해석] John은 그가 보낸 훌륭한 삶이 그의 친척들의 예상을 반박할 것이라고 판단했다.
[어휘] refute 논박하다, 이의를 제기하다 (= disprove, contradict, rebut) / prediction 예언, 예보 (= forecast) / relative 친척, 친족 ; 상대적인 (↔ absolute) / remunerate 보답하다, 보상하다(= compensate, recompense) / insinuate 암시하다, 넌지시 비치다 / prognosticate 예지하다. 예언하다

09. [정답] ④

[해석] 최근의 자동차 생산을 배움으로써, 디트로이트 사람들은 자동차 산업에 대한 희망찬 전망을 갖는다.
[어휘] auspicious 길조의, 상서로운(=propitious) / ominous 불길한, 나쁜 징조의 / trenchant 날카로운, 통렬한 / portentous 전조의, 불길한

10. [정답] ②

[해석] 어떻게 하면 인간의 흔적을 남기지 않고도 DMZ를 생태, 평화 지역으로 개발할 것인지에 중점을 두는 것이 타당한 조치일 것이다.
[어휘] pertinent 타당한, 적절한(=appropriate) / apocalyptic 종말적인 / discriminating 구별할 수 있는 / apparent 명백한, 분명한 / promiscuous 난잡한, 무차별한

11. [정답] ①

[해석] 그는 자신이 고르는 음악에 대해 매우 까다롭다. 그는 오직 힙합과 레게만 듣는다.
[어휘] exclusively 오직, 배타적으로 / fastidious 까다로운, 세심한 / capricious 변덕스러운 / frugal 검소한, 절약하는 / stingy 인색한



Since 1972, 48년 합격노하우

2020년 공무원 시험 대비

프리미엄 패스

강남 박문각이 새롭게 시작합니다!



N수생을 위한 특별 이벤트

7급 프리미엄 패스
2,400,000원

2,184,000원

9급 프리미엄 패스
1,800,000원

1,755,000원

수강생 혜택

프리미엄 패스: 등록일부터 1년
등록기간 동안
기본이론, 심화이론, 문제풀이
무제한 수강

1. 월 모의고사 무료 제공
2. 사물함 무료제공
3. 복습동영상 무료제공
4. 교재 및 독서실 별도

2020년 대비 공무원 정규과정

2월 3일(월) 대개강!!

PMG 박문각강남고시학원
강남역 10번출구 100m 대우벨라체 2층

02) 3476-6030
www.gangnamgosi.com



| 남택범 교수 | 박문각남부고시학원

한국사 지역사 완전정리 특강(7)

II. 경기·강원

[1] 경기도

(5) 고려 시대

2. 여주 고달사지 승탑

화강암으로 만들어진 승탑으로 전형적인 8각 원당형(圓堂形) 승탑으로 신라의 양식이 비교적 잘 남아 있는 고려 시대 초기 승탑이다.

3. 여주 신륵사 보제존자 승탑

고려 말에 활동하였던 나옹(懶翁) 혜근(惠勤, 1320~1376)의 사리를 봉안한 승탑으로 신라 승탑의 전형적인 양식인 8각원당형(圓堂型)을 따르지 않고, 석종형(石鐘形)으로 제작되었다.

4. 하남 하사창동 철조석가여래좌상(광주 춘궁리 철불)

이 철불은 태평 2년(977)의 명문이 있는 경기도 하남시 교산동 마애약사여래좌상과 밀지 않은 하사창동의 광활한 평야와 넓은 수로를 배경으로 융성하였을 대가람에 봉안되었던 불상임을 알 수 있다. 양식으로는 통일신라 말기의 철불 양식을 이어받고 고려적으로 다시 변모한 10세기의 특징을 지녔다.

5. 파주 용미리 마애아불입상

두 구의 불상이 나란히 서 있는 마애불로 천연암벽을 적절히 활용하면서 선각(線刻)을 더해 불신(佛身)을 표현하였고, 불두(佛頭)는 따로 만들어 없었다.

6. 녹과전

1257년(고종 4) 강화에 천도 중이던 고려정부는 <분전대록(分田代錄)>의 원칙을 세워 강화도의 토지를 관료들에게 지급하도록 했다. 개경으로 환도한 뒤 1272년(원종 13)에 그 선례를 확대해, 녹봉을 제대로 주지 못하는 관료에게 토지를 분급하여 지급하였다. 설치지역은 경기 8현에 한정함으로써 관료들의 편의를 돕는 동시에 농장의 확대 속에서 녹과전을 보호하려 했다. 녹과전은 녹봉의 지급이 정상화된 뒤에도 불안정한 상태나마 존속, 1377년(우왕 3)까지 그 존재가 확인된다.

도병마사에서 아뢰기를, “근래에 병난이 일어남으로 인해 창고가 비어서 백관의 녹봉을 지급하지 못하여 사인을 권면할 수 없었습니다. 청컨대 경기 8현을 품등에 따라 녹과전으로 지급하소서.” 하였다. 그 때에 제왕 및 좌우의 폐종이 기름진 전토를 넓게 점유하고 있었으므로 여러 방법으로 저지하니, 임금이 자못 이에 미혹되었으나 우승선 허공 등이 누차 말하여 임금이 억지로 그를 좇았다.

이전 제도에 관리의 급료가 박하여 경기전을 매 사람에게 몇 무씩 주었으니, 이것을 녹과라고 하였다. 권귀가 이것을 다 빼앗으며 여러 영부가 더욱 그 해를 받았는데 왕후가 명령을 내려 이를 회복하게 하였다. 이로 말미암아 간악하고 탐욕스러운 무리의 미워한 바 되어 파직되고 김영후로 대체하니 당시 사람들이 실망하였다. 『고려사』

(6) 조선 시대

1. 정종의 개경 천도

1398년(태조 7) 제1차 왕자의 난이 일어난 결과로 세자로 책봉되었던 정종은 이후 태조의 양위를 받아 왕위에 올랐다. 정종은 제1차 왕자의 난 한양을 떠나 구도(舊都)인

개경(開京)으로 돌아갔다.

정종의 정치적 판단과 결정은 거의 동생 이방원의 뜻에 따라서 이루어졌다. 정종은 재위 기간동안에 정무보다는 격구 등 오락에 심취하였으며 즉위한 지 2년 만에 방원에게 왕위를 물려주고 상왕(上王)으로 추대되었는데 목숨을 부지하기 위해서 어쩔 수 없는 조치였다.

왕위에서 물러난 뒤 인덕궁에 거주하면서 세월을 보내다 1419년 63세를 일기로 사망하였다. 정종은 사망 후 묘호도 없이 공경대왕으로 불리다가 1681년(숙종 7년) 정종이라는 묘호를 받았다.

2. 유수부 설치

조선 초기 1438년(세종 20)에 개성유후사(開城留後司)를 개성부(開城府)로 승격하고 장관으로 유수를 둔 것이 처음이었다. 『경국대전(經國大典)』에서는 개성부에 유수(宗2품) 2명, 경력(經歷:宗4품) 1명, 도사(都事:宗5품) 1명, 교수(教授:宗6품) 1명, 서리(胥史) 40명을 두었는데, 행정과 군사업무는 전임(專任) 유수가 담당하되 나머지 1명은 경기관찰사가 겸직하였다. 장관인 유수에 대한 이러한 운영방식은 관례가 되어 이후 새로 설치되는 유수부에도 그대로 적용되었다.

유수부는 이후 강화(1627년, 인조 5)·광주(1795년, 정조 19)·수원(1793년, 정조 17)에도 설치되었다.

1) 개성 유수 심의겸

명종 비 인순왕후의 동생으로 관직에 나간 뒤 권력을 탐하던 자신의 집안 사람 이량을 탄핵한 것으로 심의겸은 곧은 선비로 칭송을 받았다. 그러나 새롭게 등장한 신진 사림들로 외척이라는 공격을 받게 되었고, 나아가 신진 사류(士類) 출신인 김효원(金孝元)과 이조정랑 자리를 두고 갈등하였다. 1575년 두 사람간의 갈등이 격화되기 시작하자 부제학 이이(李珣)는 심의겸을 개성부유수(開城府留守), 김효원을 부령부사(富寧府使)로 전직시켜 당쟁을 조정하려 했으나 이미 뿌리박힌 양당은 해소되지 못하였다.

3. 『금양잡록』

조선 전기의 문신 강희맹(姜希孟)이 네 계절의 농사와 농작물에 대한 필요사항을 기술한 농서로 저자가 52세에 좌찬성에서 물러나 그의 병부가 남긴 경기도 금양현(幹陽縣: 지금의 경기도 시흥시·광명시와 서울특별시 금천구 지역)에 있는 묘막에 은거하여 손수 농사를 지으며 그곳 노농(老農)들과의 대화와 자신의 체험을 토대로 지은 농서이다.

4. 고양 연산군 금표비

조선 제10대 왕인 연산군(재위 1494~1506)이 자신의 유흥지에 일반인의 출입을 금하기 위해 세운 비석으로 비 앞면에는 ‘금표내범입자 논기획제서울처참(禁標內犯入者論棄毀制書律處斬)’이라고 새겨져 있다. 뜻은 금표 안으로 들어오는 사람은 왕명을 어긴 것으로 보아 처벌한다는 내용이다. 연산군 때 금표 구역으로 지정된 곳은 지금의 경기도 고양시·과천시·양주시·포천시·남양주시·광주시·구리시·김포시 등이었다.

“도성 사방에 10리를 한계로 모두 금표를 세워 그 안에 있는 주현과 균읍을 폐지하고 주민을 철거시킨 다음 사냥터로 삼음으로써 기전(畿甸) 수백 리를 풀밭으로 만들어 금수(禽獸)를 기르는 마당으로 삼았고, 여기에 들어가는 자는 목을 베었다.” 『연산군일기』

5. 파주 자운서원(紫雲書院)

1615년(광해군 7) 지방 유림의 공의로 율곡 이이의 학문과 덕행을 기리기 위하여 창건되어 1650년(효종 원년) 자운(紫雲)이라는 사액(賜額)을 받았다. 1713년(숙종 39) 김장생(金長生)과 박세채(朴世采)를 추가로 배향하여 선현배향과 지방교육을 담당하다가 1868년(고종 5) 흥선대원군의 서원철폐령으로 훼철되었다.

1) 이이(李珣, 1536~1584)

조선 중기의 유학자로 기호학파의 현실·원리의 조화와 실공(實功)·실효(實效)를 강조하는 철학사상을 제시했으며, 『동호문답』·『만인봉사』·『시무육조』 등을 통해 조선 사회의 제도 개혁을 주장했다. 우리나라의 18대 명현(名賢) 가운데 한 명으로 문묘(文廟)에 배향되어 있다.

2) 박세채(朴世采, 1631~1695)

조선 후기의 유학자로 예송논쟁에 서인의 입장으로 참여하였으며, 1684년 회니(懷尼)의 분쟁을 계기로 노론과 소론이 대립하는 과정에서 박세채는 『황극탕평론(皇極蕩平論)』을 발표해 양편의 파당적 대립을 막으려 했다. 이는 영·정조 시기의 탕평론에 크게 영향을 미쳤다.

6. 고양 행주산성

삼국시대의 토축산성으로 정확한 축성연대는 알 수 없다. 1592년(선조 25) 7월 8일 이치(梨峙)에서 외적을 격멸한 권율은, 12월 수원 독산성(禿山城)에서 다시 적을 물리친 뒤 서울 수복작전을 개시, 조방장(助防將) 조경(趙敬)과 승장 처영(處英) 등 정병 2,300명을 거느리고 한강을 건너 행주 덕양산(德陽山)에 진을 치고 서울 수복을 노렸다.

이때 왜군 총수 우키타 히데이에[宇喜多秀家]는 고니시 유키나가[小西行長], 이시다 미쓰나리[石田三成], 구로다 나가마사[黒田長政] 등의 부하 장성을 거느리고 3만여 병력으로 공격해왔다. 권율은 이들을 처절한 접전 끝에 크게 무찔렀다.

7. 수원 화성

1794년(정조 18)에서 1796년(정조 20)까지 축성한 성으로 동서양의 군사시설 이론을 잘 배합시켜 방어적 기능이 뛰어난 특징을 가지고 있다. 소장문화재로 창룡문(동문), 화서문(서문), 팔달문(남문), 장안문(북문), 공심돈 등이 있다. 화성은 1997년 12월 유네스코 세계문화유산으로 등록되었다.

일제 강점기와 한국전쟁, 홍수 등을 거치며 일부 파손되고 손실된 부분을 축성의 전 과정을 상세하게 기록하고 있는 『화성성역의궤』에 따라 복원하였다.

8. 성호 이익(李瀾, 1681~1763)

1705년 둘째 형 이집은 장희빈(張禧嬪)을 두둔하는 소를 올렸다는 이유로 47세에 옥사하였다. 이익은 이 사건을 계기로 과거에 응할 뜻을 버리고 평생을 안산 침성리에 칩거하였다. 이익은 『성호사설』·『곽우록』 등을 저술하며 민생문제 해결에 주목하여 토지제도(한전론), 과거제 개편, 지방관의 폐정, 폐전론, 6종론(노비·과거·문벌·사치와 미신·승려·게으름) 등을 지적하며 제도상의 개혁을 주장하였다. 이후 성호학파(星湖學派)를 형성하며 윤동규(尹東奎)·신후담(愼後聃)·안정복·권철신(權哲身) 등 많은 제자를 양성하였다. 현재 경기도 안산시 상록구에는 고향인 안산에서 평생을 지내며 학문연구에 몰두한 성호 이익을 기리기 위해 기념관이 남아있다.

<다음호에 계속...>

합격기준! 박문각 공무원!

초시생을 위한 공부습관 잡아주기!

홀수달 개강

박문각 9급 이론종합반

시 간	월	화	수	목	금	토	일
08:00 ~ 09:00	환급반 아침 자습						
09:00~13:00	영 어	영 어	국 어	한국사	한국사		
		국 어					
14:00~18:00	행정학 (이명훈) 국제법 (이만복)	국제법 (이만복)	행정법 (변원갑, 박두희) 세 법	행정학(조은종) 행정법(변원갑) 행정법(박두희) (14:00~16:00)	사회 행정법 (김진영)	사 회	국제법 (윤경철) (09:30~)
				행정학(이명훈-격주) (16:00~18:00)			
18:40~22:10			행정법 (박재민)	행정법 (박재민-격주)			



- ※ 시간표는 학원 사정에 따라 변경될 수 있습니다.
- ※ 동영상 제공: 행정학(신용한), 수학, 회계학(오준석, 신은미), 노동법, 교육학, 사회복지학, 정보보호, 컴퓨터일반, 형법, 형소법
- ※ 환급반은 오전8시부터 아침 자습시간입니다

종합반 수강료 이벤트	2개월 환급반	—68만원→	54만원	
	2개월 종합반	—64만원→	32만원	(50% 할인)
	2개월 기술직	—49만원→	24만 5천원	(50% 할인)



술술술 한자 & 속담(7)

| 전선혜 교수 - 선혜국어 네이버 카페
| 박문각남부강남고시학원 http://cafe.naver.com/jshgotgan

한자성어 편 - 방홀지쟁

[훈과 음]

蚌 방합(방) 鶻 도요새(홀)
之 어조사(지) 爭 다툼(쟁)

[성어의 의미]

도요새가 조개와 다투다가 다 같이 어부에게 잡히고 말았다는 뜻으로, 대립하는 두 세력이 다투다가 결국은 구경하는 다른 사람에게 득을 주는 싸움을 비유하는 말.

[고사]

조(趙)나라가 연(燕)나라를 치고자 하거늘 소대(蘇代)라는 사람이 연나라를 위하여 조 혜왕에게 일러 말하기를

“오늘 신이 역수를 건너다가 보니, 조개가 마침 물가에 올라와 햇볕을 쬐려고 입을 딱 벌리고 있거늘, 황새가 그것을 보고 조개의 고기를 먹으려고 찍으니 조개가 놀라서 꼭 오므리고 그 황새의 입 부리를 물거늘, 황새가 말하되 ‘오늘 비가 안 오고 내일도 비가 안 오면 곧 너는 죽을 뿐이다.’ 하니 조개가 또한 황새에게 일러 말하되 ‘오늘 물고서 벌리지 않고, 내일 물고서 벌리지 않으면 곧 너는 죽을 뿐이다.’ 하여 둘이 서로 놓지 않고 싸우거늘 어부가 잡아서 둘을 얻었습니다. 지금 조나라가 연나라를 쳐서 조와 연이 오랫동안 서로 싸워서 백성을 괴롭게 하면, 신(臣)은 강한 진나라에 먹히어 어부의 이익을 주게 될까 두렵습니다. 원컨대 왕은 깊이 생각하소서.”

조나라 혜왕이 말하되, “옳은 말이다.” 하더라.

- 출전 『전국책(戰國策) 연책(燕策)』

[동의어]

漁父之利
고기잡을(어)아비(부)어조사(지)이로울(리)
- 두 사람이 이해관계로 서로 싸우는 사이에 엉뚱한 사람이 애쓰지 않고 가로챈 이익을 이르는 말.

[확인 학습]

1. 한자 성어의 사용이 옳지 않은 것은?
(지방직 9급 기출)
- ① 不撓不屈¹⁾의 의지로 목표 달성을 위해 전진할 것이다.
 - ② 그 여자는 성품이 매우 착해서 丹脣皓齒²⁾할 만하다.
 - ③ 김 대리와 이 대리의 경쟁이 蚌鶻之爭³⁾이 되어 박 대리가 승진했다.
 - ④ 학문의 길은 쉽지 않아 선인들은 多岐亡羊²⁾이라며 탄식했다.

정답은 ②번이다. ‘丹脣皓齒(단순호치)’는 ‘붉은 입술과 하얀 치아’라는 뜻으로 ‘아름다운 여자’를 가리키는 말이므로, ‘성품이 매우 착해서’라는 내용과는 연결될 수 없다.

- 1) 不撓不屈(불요불굴): 한번 먹은 마음이 흔들리거나 굽힘이 없음.
- 2) 多岐亡羊(다기망양): 갈림길이 많아 잃어버린 양을 찾지 못한다는 뜻으로, 두루 섭렵하기만 하고 전공하는 바가 없어 끝내 성취하지 못함을 의미하거나, 방점이 많아서 도리어 갈 바를 모름을 이르는 말.

‘SPEED’ 영단어 암기(38)

199. render

: ~로 만들다, ~하게 하다(=make); ~주다, 공급하다
▷ The fire rendered many people homeless.
(그 화재로 많은 사람들이 집을 잃었다.)

200. slight

: 약간의, 사소한
(부) slightly : 약간, 조금
▷ After a slight hesitation, he began to speak.
(약간 망설이다가 그는 말하기 시작했다.)

201. spell

- ① 낱말을 철자하다
▷ I spelled the word 'w-a-t-e-r' into her free hand.
(나는 그녀의 빈손에 'w-a-t-e-r'라는 낱말의 철자를 썼다.)
- ② 의미하다(=signify, mean)
▷ Nuclear conflict would spell the end of life as we know it.
(핵 분쟁은 우리가 알다시피 결과적으로 생의 종말을 의미할 것이다.)
- ③ (단어를)한 자 한 자 읽다, 판독하다
▷ He painfully spelled out the message.
(그는 힘들어서 메시지를 판독했다.)
- ④ 주문, 마력(=enchantment)
▷ The spell of the wicked fairy was broken.
(사악한 요정의 주문이 깨져 버렸다.)
- ⑤ 한동안, (특정한 날씨가) 계속되는 기간
▷ The spell of fine weather has broken.
(계속되던 좋은 날씨가 갑자기 변했다.)

202. static

: 정체된, 흐르지 않는; 정전의
▷ Water in the tank remains static.
(탱크 속의 물은 움직이지 않고 있다.)

203. trick

- ① 재주, 요술
▷ He taught his dog a retrieving trick.
(그는 개에게 물건을 가져오는 재주를 가르쳤다.)
- ② (태도, 언어 따위의) 버릇, 특징
▷ Mr. Brown has a trick of repeating himself.
(브라운 씨는 같은 말을 되풀이하는 버릇이 있다.)
- ③ 속임수, 사기
▷ He knows she got the money by a trick.
(그는 그녀가 속임수로 그 돈을 갖게 되었다는 것을 알고 있다.)
- ④ 속이다(=cheat)
▷ They tricked the old woman into giving them her money.
(그들은 그 늙은 여자를 속여서 그들에게 돈을 주도록 했다.)



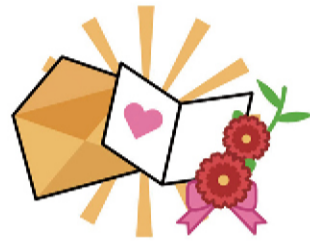
수험서/자격증 전문 쇼핑몰 북스파

각 종 시험 준비는 북스파와 함께하세요~!
다양한 이벤트와 할인혜택이 항상 준비되어 있습니다~!

공무원 / 교원임용 / 자격증 / 외국어 / 취업 / 컴퓨터 / 수험용품

Human 사회복지직 제자들의 감사의 글

'Human 최종합격 제자님들의 감사의 글' 중에서 발췌 (미래가치 판)



김보은 제자님

2019년 2월 서울특별시 사회복지직 최종합격

힘들었던 수험기간 동안 선생님은 저에게 누구보다 든든한 지지자였고, 최종합격이라는 결과 역시 선생님이 계셨기 때문이라고 생각합니다! 이론부터 면접까지 선생님과 함께였기에 오래 함께 할 인연을 만나고 돈으로 살 수 없는 소중한 경험들을 할 수 있었어요~!! 제게 사회복지전담공무원이라는 꿈을 갖고, 그 꿈을 이룰 수 있도록 믿고 기다려주셨던 선생님! 정말 감사하고 앞으로도 오래오래 함께하고 싶어요!^{^^}
어대훈 선생님 짱짱 ♥

박지은 제자님

2019년 경기도 시흥시 사회복지직 최종합격

선생님께서 이런 말씀을 하셨죠. "시험이 다가올수록 승자는 집중력이 강해지고, 패자는 이런저런 잡념으로 시간을 낭비합니다." 참으로 와 닿았습니다. 시험이 다가올 때마다 이 말을 되새기며, 승자가 되기 위해 공부에만 집중하려고 노력하였습니다. 사회복지학개론 강의뿐만 아니라 동기부여까지, 그리고 좋은 영향력을 실천해서 보여주시는 선생님! 그 가르침 잊지 않겠습니다.
그리고 저를 다시 일으켜주셔서 감사드립니다. ♥

2020년 공무원 시험대비

2월 Human 사회복지학 개론 핵심요약정리

2월 5일(수) 개강

매주 수·목 14:00~18:30(1개월 완성)

교재: 2020년 Human 사회복지학 개론 핵심요약 NOTE(미래가치 판)
수강료: 160,000원


진도별로 핵심내용정리-선택적·집중적·효율적 강의 진행
휴먼 장학생 OX모의고사를 통해 복습상태 점검 및 실력 강화


Human 기부금 적립

- 1) 실강 수강생 1명당 휴먼 기부금 5천원씩 적립
- 2) 인강 수강생 1명당 휴먼 기부금 3천원씩 적립

휴먼 장학금 대폭 상향(실강)

모의고사 평균 점수	공통 선물
80.0~84.9	30,000원
85.0~89.9	50,000원
90.0~94.9	70,000원
95.0 이상	100,000원


 휴먼상장 수여


 쌤과 저녁식사

Human 선생님의 깨알 선물

(실강은 매 강좌마다 지급 / 인강은 별도 안내)

- 1) 휴먼 동기부여노트
- 2) 휴먼 L홀더 2개
- 3) 휴먼 포스트잇 세트
- 4) 휴먼 3색 볼펜
- 5) 휴먼 컴퓨터용 사인펜





「2020년 시험대비」 헌법 특강(1)

| 이수천 교수 | 박문각남부고시학원

PART1.

헌법의 효율적이고 효과적인 공부방법

1. 헌법은 왜 필요한가?

- (1) 민주주의 국가의 근간이 되는 법의 필요성
- (2) 정치체계의 지도원리의 필요성
- (3) 국가의 주인인 국민의 권리와 의무에 관한 기준의 필요성
- (4) 국가의 통치구조의 설계 및 작용의 필요성

2. 대한민국의 법체계 : 성문법주의

(1) 헌법	국민의 권리와 의무, 국가의 통치구조에 관한 법 중의 법(1개)
(2) 법률	1450개 정도의 법률이 존재함
(3) 시행령	대통령령
(4) 시행규칙	총리령, 부령
(5) 조례	법령의 범위 내에서 지방의회에서 제정한 규범
(6) 규칙	조례의 시행 등에 관한 사항을 지방자치단체의 장이 정한 규범

3. 효율적이고 효과적인 헌법 공부방법

- (1) 헌법조문의 완벽한 숙지(헌법전문, 본조 130개, 부칙 6조)

★Tip : 헌법조문을 읽는 방법

- ① 조문 전체의 문맥을 살펴본다
- ② 조문의 문장을 쪼갬다.
- ③ 법률용어를 체크한다.
- ④ 법률용어의 의미를 생각하고 숙지한다.

- (2) 헌법조문의 해석문제의 해결

★Tip : 헌법조문을 해석하는 방법

- ① 헌법조문의 취지를 생각한다.
- ② 헌법조문의 해석과 관련하여 다툼이 될 수 있는 문제를 고민한다.
- ③ 헌법조문의 해석과 관련된 헌법재판소의 결정례, 대법원의 판결례를 살펴본다.
- ④ 헌법재판소의 결정 및 대법원 판례를 조문에 적용하여 조문해석에 대한 결론을 낸다.

- (3) 기출문제를 통한 실력점검 및 응용능력 배양

- ① 자신이 목표로 하는 시험의 최근 5년간의 기출문제를 분석한다.
- ② 목표로 하는 시험의 기출문제를 분석한 후 주요 물음을 정리한다.
- ③ 기출문제의 물음과 관련된 조문, 판례, 학설의 내용을 정리한다.
- ④ 자신이 목표로 하는 시험의 최근 10년간의 기출문제를 다시 풀어본다.

4. 좋은 기본서와 객관식교재를 고르는 방법

- (1) 좋은 기본서를 고르는 방법

- ① 기본서의 목차를 처음부터 끝까지 살펴본다.
- ② 기본서의 목차가 입관된 교재가 좋은 교재이다.
- ③ 두껍고 양이 너무 많은 교재를 교재는 될 수 있으면 피한다.
- ④ 너무 많은 내용이나 관련내용이 들어있는 교재는 가급적 피한다.

- (2) 좋은 객관식교재를 고르는 방법

- ① 너무 많은 문제가 들어가 있거나 두꺼운 교재는 피한다.
- ② 자신이 목표로 하는 시험의 기출문제가 충실한 교재를 고른다.
- ③ 문제의 해설이 간결하고 핵심적인 내용이 들어있는 교재를 선택한다.
- ④ 문제의 물음과 관련 없는 장황한 해설 또는 판례가 들어간 교재는 가급적 피한다.

PART2.

헌법전문특강

대한민국헌법 [시행 198.2.25.] [헌법 제10호, 1987.10.29., 전부개정]

유구한 역사와 전통에 빛나는 우리 대한국민은 3·1운동으로 건립된 대한민국임시정부의 법통과 불의에 항거한 4·19민주이념을 계승하고, 조국의 민주개혁과 평화적 통일의 사명에 입각하여 정의·인도와 동포애로써 민족의 단결을 공고히 하고, 모든 사회적 폐습과 불의를 타파하며, 자율과 조화를 바탕으로 자유민주적 기본질서를 더욱 확고히 하여 정치·경제·사회·문화의 모든 영역에 있어서 각인의 기회를 균등히 하고, 능력을 최고도로 발휘하게 하며, 자유와 권리에 따르는 책임과 의무를 완수하게 하여, 안으로는 국민생활의 균등한 향상을 기하고 밖으로는 항구적인 세계평화와 인류공영에 이바지함으로써 우리들과 우리들의 자손의 안전과 자유와 행복을 영원히 확보할 것을 다짐하면서 1948년 7월 12일에 제정되고 8차에 걸쳐 개정된 헌법을 이제 국회의 의결을 거쳐 국민투표에 의하여 개정한다.

제1장 총강

제1조(대한민국의 정치체제)

- ① 대한민국은 민주공화국이다.
- ② 대한민국의 주권은 국민에게 있고, 모든 권력은 국민으로부터 나온다.

제2조(국민, 재외국민)

- ① 대한민국의 국민이 되는 요건은 법률로 정한다.
- ② 국가는 법률이 정하는 바에 의하여 재외국민을 보호할 의무를 진다.

제3조(영토)

대한민국의 영토는 한반도와 그 부속도서로 한다.

제4조(통일)

대한민국은 통일을 지향하며, 자유민주적 기본질서에 입각한 평화적 통일 정책을 수립하고 이를 추진한다.

제5조(국제평화, 국군의 중립성)

- ① 대한민국은 국제평화의 유지에 노력하고 침략적 전쟁을 부인한다.
- ② 국군은 국가의 안전보장과 국토방위의 신성한 의무를 수행함을 사명으로 하며, 그 정치적 중립성은 준수된다.

제6조(조약, 국제법규, 외국인의 지위)

- ① 헌법에 의하여 체결·공포된 조약과 일반적으로 승인된 국제법규는 국내법과 같은 효력을 가진다.
- ② 외국인은 국제법과 조약이 정하는 바에 의하여 그 지위가 보장된다.

제7조(공무원)

- ① 공무원은 국민전체에 대한 봉사자이며, 국민에 대하여 책임을 진다.
- ② 공무원의 신분과 정치적 중립성은 법률이 정하는 바에 의하여 보장된다.

제8조(정당)

- ① 정당의 설립은 자유이며, 복수정당제는 보장된다.
- ② 정당은 그 목적·조직과 활동이 민주적이어야 하며, 국민의 정치적 의사형성에 참여하는데 필요한 조직을 가져야 한다.
- ③ 정당은 법률이 정하는 바에 의하여 국가의 보호를 받으며, 국가는 법률이 정하는 바에 의하여 정당운영에 필요한 자금을 보조할 수 있다.
- ④ 정당의 목적이나 활동이 민주적 기본질서에 위배될 때에는 정부는 헌법재판소에 그 해산을 제소할 수 있고, 정당은 헌법재판소의 심판에 의하여 해산된다.

제9조(문화)

국가는 전통문화의 계승·발전과 민족문화의 창달에 노력하여야 한다.

제2장 국민의 권리와 의무

제10조(포괄적 기본권)

모든 국민은 인간으로서의 존엄과 가치를 가지며, 행복을 추구할 권리를 가진다. 국가는 개인이 가지는 불가침의 기본적 인권을 확인하고 이를 보장할 의무를 진다.

제11조(평등권)

- ① 모든 국민은 법 앞에 평등하다. 누구든지 성별·종교 또는 사회적 신분에 의하여 정치적·경제적·사회적·문화적 생활의 모든 영역에 있어서 차별을 받지 아니한다.
- ② 사회적 특수계급의 제도는 인정되지 아니하며, 어떠한 형태로도 이를 창설할 수 없다.
- ③ 훈장 등의 영전은 이를 받은 자에게만 효력이 있고, 어떠한 특권도 이에 따르지 아니한다.

제12조(신체의 자유)

- ① 모든 국민은 신체의 자유를 가진다. 누구든지 법률에 의하지 아니하고는 체포·구속·압수·수색 또는 심문을 받지 아니하며, 법률과 적법한 절차에 의하지 아니하고는 처벌·보안처분 또는 강제노역을 받지 아니한다.
- ② 모든 국민은 고문을 받지 아니하며, 형사상 자기에게 불리한 진술을 강요당하지 아니한다.
- ③ 체포·구속·압수 또는 수색을 할 때에는 적법한 절차에 따라 검사의 신청에 의하여 법관이 발부한 영장을 제시하여야 한다. 다만, 현행범인인 경우와 장기 3년 이상의 형에 해당하는 죄를 범하고 도피 또는 증거인멸의 염려가 있을 때에는 사후에 영장을 청구할 수 있다.
- ④ 누구든지 체포 또는 구속을 당한 때에는 즉시 변호인의 조력을 받을 권리를 가진다. 다만, 형사피고인이 스스로 변호인을 구할 수 없을 때에는 법률이 정하는 바에 의하여 국가가 변호인을 붙인다.
- ⑤ 누구든지 체포 또는 구속의 이유와 변호인의 조력을 받을 권리가 있음을 고지받지 아니하고는 체포 또는 구속을 당하지 아니한다. 체포 또는 구속을 당한 자의 가족등 법률이 정하는 자에게는 그 이유와 일시·장소가 지체없이 통지되어야 한다.
- ⑥ 누구든지 체포 또는 구속을 당한 때에는 적부의 심사를 법원에 청구할 권리를 가진다.
- ⑦ 피고인의 자백이 고문·폭행·협박·구속의 부당한 장기화 또는 기망 기타의 방법에 의하여 자의로 진술된 것이 아니라고 인정될 때 또는 정식재판에 있어서 피고인의 자백이 그에게 불리한 유일한 증거일 때에는 이를 유죄의 증거로 삼거나 이를 이유로 처벌할 수 없다.

해당 강의는 남부고시온라인(www.nambuonline.com)에서 확인 할 수 있습니다.



검색창에서 **박문각올패스** 를 검색하세요!

2019 한국우수브랜드 평가대상
2018 대한민국 교육산업 대상
KCPBA 2017 한국소비자선호도 1위 브랜드 대상
헤럴드경제 2017 대한민국 고객만족 브랜드 경영대상
KSCI 2016 한국소비자만족지수 1위

공무원 합격을 위한 단 하나의 패스!

합격생 추천 9급 올패스

Have a good
Choice



2020 올패스 14기 한정판매 ~ 1.30(목)

 전 영역·전 강좌 무제한	 합격 시 100% 환급	 제한 없는 교수진	 8가지 프리미엄 관리
---	--	---	---

올패스 14기 단독 이벤트

공시생에게 가장 필요한 것만 담아 모두 드립니다!

9급 공무원 공개경쟁채용시험 대비
『2018, 2019』 2개년 기출 모의고사

2020 박문각공무원
**9급 공무원
최신기출
봉투모의고사**

6월 6일

OMR 포함

BENEFIT 01 최신기출 봉투모의고사

기출문제의 중요성!

출제 경향 완벽 분석	2020 합격 대비	1등 강사진 완벽 해설	관련 이론 완벽 정리
----------------	---------------	-----------------	----------------

BENEFIT 02

적립금 최대 **50,000원**



<합격으로 가는 행정법> 판례특강(7)

박두희 교수 | 박문각남부·종로고시학원

제 2편 행정작용법

테마 14. 행정입법

* 헌법재판소 2006.12.28. 선고 2005헌바59 전원재판부 [조세특례제한법제2조제3항위헌소원]

[헌공제123호] [19년 서울시 9급] [18년 교육행정직 9급] [16년 서울시 9급]

【관시사항】

가. 법률이 입법사항을 고시와 같은 행정규칙의 형식으로 위임하는 것이 허용되는지 여부(한정적극)

나. 조세감면의 대상이 되는 업종의 분류를 통계청장이 고시하는 한국표준산업분류에 위임할 필요성이 인정되는지 여부(적극)

다. 업종의 분류를 통계청장이 고시하는 한국표준산업분류에 의하도록 한 조세특례제한법 제2조 제3항(이하 '이 사건 법률조항'이라 한다)이 조세법률주의 및 포괄위임입법금지원칙에 위배되는지 여부(소극)

【결정요지】

가. 오늘날 의회의 입법독점주의에서 입법중심주의로 전환하여 일정한 범위 내에서 행정입법을 허용하게 된 동기가 사회적 변화에 대응한 입법수요의 급증과 종래의 형식적 권력분립주의로는 현대사회에 대응할 수 없다는 기능적 권력분립론에 있다는 점 등을 감안하여 헌법 제40조와 헌법 제75조, 제95조의 의미를 살펴보면, 국회입법에 의한 수권이 입법기관이 아닌 행정기관에게 법률 등으로 구체적인 범위를 정하여 위임한 사항에 관하여는 당해 행정기관에게 법정립의 권한을 갖게 되고, 입법자가 규율의 형식도 선택할 수 있다 할 것이므로, 헌법이 인정하고 있는 위임입법의 형식은 예시적인 것으로 보아야 할 것이고, 그것은 법률이 행정규칙에 위임하더라도 그 행정규칙은 위임된 사항만을 규율할 수 있으므로, 국회입법의 원칙과 상치되지도 않는다. 다만 행정규칙은 법규명령과 같은 엄격한 제정 및 개정절차를 요하지 아니하므로, 재산권 등과 같은 기본권을 제한하는 작용을 하는 법률이 입법위임을 할 때에는 대통령령, 총리령, 부령 등 법규명령에 위임함이 바람직하고, 고시와 같은 형식으로 입법위임을 할 때에는 적어도 행정규칙기본법 제4조 제2항 단서에서 정한 바와 같이 법령이 전문적·기술적 사항이나 경미한 사항으로서 업무의 성질상 위임이 불가피한 사항에 한정된다 할 것이고, 그러한 사항이라 하더라도 포괄위임금지의 원칙상 법률의 위임은 반드시 구체적·개별적으로 한정된 사항에 대하여 행하여져야 한다.

나. 조세특례제한법 제2조 제3항은 업종의 분류를 통계청장이 고시하는 한국표준산업분류에 의하도록 규정하고 있는바, 한 국가 내의 모든 업종을 세부적으로 분류하는 작업에는 고도의 전문적·기술적 지식이 요구되고, 많은 전문인력과 시간이 소요되며, 분류되는 업종의 범위 역시 방대하므로, 입법자가 각 업종 간의 공통점과 상이점에 착안하여 다양한 업종을 일일이 분류하여 법률에 열거하는 것은 입법기술상 불가능할 뿐만 아니라, 국제표준산업분류가 세계 각국의 산업분류에 있어 표준적인 역할을 담당하고, 한국표준산업분류 역시 이를 기초로 한 것으로서 국내외에 걸쳐 가장 공신력 있는 업종분류 결과로 받아들여지고 있는 사정 등을 모아 보면 업종의 분류에 관하여 판단자료와 전문성의 한계가 있는 대통령령이나 행정각부의 장에게 위임하기 보다는 통계청장이

고시한 한국표준산업분류에 위임할 필요성이 인정된다. 다. 한국표준산업분류가 제정된 이래 각종 조세관련 법률상 업종의 분류는 한국표준산업분류에 의한다고 규정하고 있는 조세관련 시행령, 시행규칙 등이 다수 존재하여 왔을 뿐만 아니라, 그러한 명문의 규정이 없는 사건에서도 대법원이 한국표준산업분류를 기준으로 구체적인 업종의 분류를 행해왔음에 비추어 볼 때, 이 사건 법률조항은 업종의 분류를 한국표준산업분류에 의하도록 하는 법적·제도적 관행을 확인하는 의미를 가질 뿐이므로 이로써 일반 국민의 예측가능성을 침해한다고 단정할 수 없다. 게다가 업종의 분류에 관한 사전적 의미와 관련학문의 학문적 성과·통계법 제17조 및 유엔 작성의 국제표준산업분류, 조세특례제한법상의 다른 개별규정 등을 유기적·체계적으로 살펴보면 한국표준산업분류에 규정될 내용과 범위의 대강을 충분히 예측할 수 있으므로, 이 사건 법률조항은 조세법률주의 또는 포괄위임입법금지원칙에 위배되지 아니한다.

* 대법원 2017. 4. 20. 선고 2015두45700 전원합의체 판결 【증여세부과처분취소】

[공2017상,191] [18년 서울시 7급] [18년 국가직 9급] [17년 국가직 7급] [17년 서울시 7급]

【관시사항】

[1] 조세법률주의 원칙의 의미 / 법률의 위임 없이 명령 또는 규칙 등의 행정입법으로 과세요건 등에 관한 사항을 규정하거나 법률에 규정된 내용을 함부로 유추·확장하는 내용의 해석규정을 마련하는 것이 조세법률주의 원칙에 위배되는지 여부(적극)

[2] 법률의 위임의 근거가 없어 무효였던 법규명령이 법 개정으로 위임의 근거가 부여되면 그때부터 유효한 법규명령으로 볼 수 있는지 여부(적극) 및 법규명령이 개정된 법률에 규정된 내용을 함부로 유추·확장하는 내용의 해석규정이어서 위임의 한계를 벗어난 것으로 인정될 경우, 법규명령이 여전히 무효인지 여부(적극)

[3] 구 상속세 및 증여세법 시행령 제31조 제6항이 모법인 2010. 1. 1. 법률 제9916호로 개정되기 전 구 상속세 및 증여세법 제41조 제1항의 규정 취지에 반하고 위임범위를 벗어난 것으로서 무효인지 여부(적극) 및 2010. 1. 1. 상속세 및 증여세법 개정에도 불구하고 여전히 무효인지 여부(적극)

【판결요지】

[1] 조세법률주의 원칙은 과세요건 등 국민의 납세의무에 관한 사항을 국민의 대표기관인 국회가 제정한 법률로써 규정하여야 하고, 법률을 집행하는 경우에도 이를 엄격하게 해석·적용하여야 하며, 행정편의적인 확장해석이나 유추적용을 허용하지 아니함을 뜻한다. 그러므로 법률의 위임 없이 명령 또는 규칙 등의 행정입법으로 과세요건 등에 관한 사항을 규정하거나 법률에 규정된 내용을 함부로 유추·확장하는 내용의 해석규정을 마련하는 것은 조세법률주의 원칙에 위배된다.

[2] 일반적으로 법률의 위임에 따라 효력을 갖는 법규명령의 경우에 위임의 근거가 없어 무효였더라도 나중에 법 개정으로 위임의 근거가 부여되면 그때부터는 유효한 법규명령으로 볼 수 있다. 그러나 법규명령이 개정된 법률에 규정된 내용을 함부로 유추·확장하는 내용의 해석규정이어서 위임의 한계를 벗어난 것으로 인정될 경

우에는 법규명령은 여전히 무효이다.

[3] (가) 구 상속세 및 증여세법(2003. 12. 30. 법률 제7010호로 개정되어 2010. 1. 1. 법률 제9916호로 개정되기 전의 것) 제41조 제1항(이하 '개정 전 법률 조항'이라고 한다)은 특정법인과 의 일정한 거래를 통하여 최대주주 등이 '이익을 얻은 경우'에 이를 전제로 '이익의 계산'만을 시행령에 위임하고 있음에도 구 상속세 및 증여세법 시행령(2003. 12. 30. 대통령령 제18177호로 개정되어 2014. 2. 21. 대통령령 제25195호로 개정되기 전의 것) 제31조 제6항(이하 '시행령 조항'이라고 한다)은 특정법인이 얻은 이익이 바로 '주주 등이 얻은 이익'이 된다고 보아 증여재산가액을 계산하도록 하였다. 또한 개정 전 법률 조항에 의하면 특정법인에 대한 재산의 무상제공 등이 있더라도 주주 등이 '실제로 얻은 이익이 없다면' 증여세 부과대상에서 제외될 수 있으나, 시행령 조항에 의하면 특정법인에 재산의 무상제공 등이 있는 경우 그 자체로 주주 등이 이익을 얻은 것으로 간주되어 증여세 납세의무를 부담하게 된다. 결국, 시행령 조항은 모법인 개정 전 법률 조항의 규정 취지에 반할 뿐만 아니라 위임 범위를 벗어난 것이다.

(나) 한편 2010. 1. 1. 법률 제9916호로 개정된 구 상속세 및 증여세법(2011. 12. 31. 법률 제11130호로 개정되기 전의 것, 이하 '상증세법'이라고 한다) 제41조 제1항(이하 '개정 법률 조항'이라고 한다)은 종전에 특정법인의 주주 등이 '이익을 얻은 경우'라고만 하던 것을 '대통령령으로 정하는 이익을 얻은 경우'로 문언이 일부 변경되었으나, 시행령 조항은 2014. 2. 21. 대통령령 제25195호로 개정되기 전까지 그대로 존치되어 왔다.

(다) 증여세는 증여재산의 경제적 또는 재산적 가치를 정당하게 산정한 가액을 기초로 하여 과세하여야 하고, 납세의무자가 증여로 인하여 아무런 경제적·재산적 이익을 얻지 못하였다면 원칙적으로 증여세를 부과할 수 없다고 보아야 한다. 개정 법률 조항은 결손금이 있는 특정법인의 주주 등과 특수관계에 있는 자가 특정법인에 재산을 증여하는 등 일정한 거래를 함으로써 특정법인은 증여가액을 결손금으로 상쇄하여 증여가액에 대한 법인세를 부담하지 않도록 하면서도 특정법인의 주주 등에게는 이익을 얻게 하는 변칙증여에 대하여 증여세를 과세하기 위한 것이다. 그런데 증여세의 과세체계와 증여 및 증여재산의 개념 등에 비추어 볼 때 이는 여전히 특정법인에 대한 재산의 무상제공 등으로 인하여 주주 등이 상증세법상 증여재산에 해당하는 이익을 얻었음을 전제로 하는 규정으로 보아야 하고, 재산의 무상제공 등의 상대방이 특정법인인 이상 그로 인하여 주주 등이 얻을 수 있는 '이익'은 그가 보유하고 있는 특정법인 주식 등의 가액 증가분 외에 다른 것을 상정하기 어렵다. 따라서 개정 법률 조항은 문언의 일부 개정에도 불구하고 개정 전 법률 조항과 마찬가지로 재산의 무상제공 등 특정법인과 의 거래를 통하여 특정법인의 주주 등이 이익을 얻었음을 전제로 하여 이익, 즉 '주주 등이 보유한 특정법인 주식 등의 가액 증가분'의 정당한 계산방법에 관한 사항만을 대통령령에 위임한 규정이라고 볼 것이다. 따라서 특정법인의 주주 등과 특수관계에 있는 자가 특정법인에 재산을 증여하는 거래를 하였다 라도 거래를 전후하여 주주 등이 보유한 주식 등의 가액이 증가하지 않은 경우에는 그로 인하여 주주 등이 얻은 증여 이익이 없으므로 개정 법률 조항에 근거하여 증여세를 부과할 수는 없다고 보아야 한다.

(라) 그런데 시행령 조항은 특정법인에 재산의 무상제공 등이 있으면 그 자체로 주주 등이 이익을 얻은 것으로 간주함으로써, 주주 등이 실제로 얻은 이익의 유무나 다과 무관하게 증여세 납세의무를 부담하도록 정하고 있으므로, 결국 시행령 조항은 모법인 개정 법률 조항의 규정 취지에 반할 뿐만 아니라 위임범위를 벗어난 것으로서 2010. 1. 1. 상증세법 개정에도 불구하고 여전히 무효이다.

박문각 세무팀이 새롭게 도약합니다!

1년 내 합격은 목표가 아니라 현실이 되어야 하기에

2개월
종합반

9급
스파르타
회원반

박문각 세무 / 관세 이론 종합반

상담서비스
카톡상담 TALK
※ 박문각을 검색하세요.

홀수달 개강

검증된
박문각 남부
최고 강사진

45년 전통
합격노하우
커리큘럼

수험생
1:1
맞춤관리



이유진 국어

전선혜 국어

김세현 영어

선우빈 한국사

이수천 세법

어원석 회계학

신은미 회계학

구민회 관세법

종합반 수강료
이벤트 50% 할인!

2개월 종합반 ~~64만원~~ → 32만원 (50% 할인)

2020 9·7급 공무원 시험대비

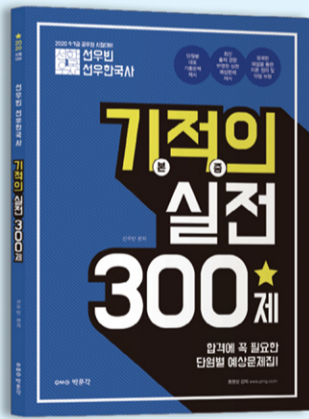
합격하는 박문각 공무원 실전문제 시리즈

합격에 꼭 필요한
단원별 실전문제만 모았다!

- 출제 경향에 맞춘 실전 예상문제 정선
- 이론의 빈틈을 채우는 명쾌한 해설



이우진 국어 예상코드



선우한국사 기적의 실전 300제



김세현 영어 단원별 실전 400제



김진영 멘토행정법총론 단원별 실전 500제



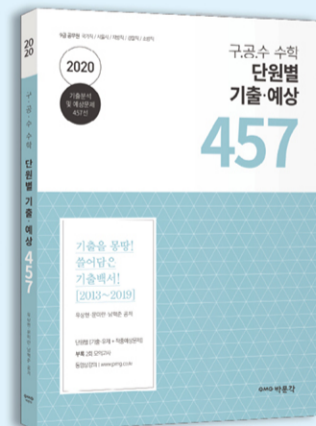
조은종 포스행정학 실전 500제



정정사회 단원별 실전 400제



이수천 세법개론 실전 400제



구.공.수 수학 단원별 기출·예상 457

일행 / 교행 / 회계 / 세무 / 관세 / 감사 / 교정 / 검찰 / 출입국 / 외무영사 / 전산직 / 선관위 / 고용노동부

박문각 7급팀 이론종합반

홀수달 개강

수많은 선배 합격생들의 선택에는 이유가 있습니다.
7급 공무원이 되기 위한 후회없는 선택이 되도록 남부 7급의
검증된 교수진과 학습 시스템으로 합격을 이끌겠습니다.

상담서비스
카톡상담 TALK
※ 박문각을 검색하세요.
고용노동부
강좌 개설!



행정법 박제인 행정법 박두희 행정법 변원갑 국제법/국제정치학 윤경철 회계학 오준석 회계학 신은미 교육학 오현준 교정학 김지훈 형소법 이승준 형법 허문표 전산직 손경희 노동법 김광훈
국어 이유진 국어 전선훈 영어 김세현 영어 헤더진 한국어 선우빈 헌법 김건호 헌법/세법 이수천 헌법/국제법 이만복 경제학 함경백 경제학 김동빈 경제학 조경국 행정학 신용환 행정학 이경 행정학 이명훈

박문각 7급팀 합격시스템

시 간	월	화	수	목	금	토	일
09:00 ~ 13:00	영 어 (김세현,헤더진)	영 어 (김세현,헤더진) 국 어 (이유진,전선훈)	국 어 (이유진,전선훈)	한국사 (선우빈)	한국사 (선우빈) 헌 법 (김건호,고영동)	헌법 (김건호,고영동) 국제정치학 (윤경철)(09:30~)	국제법 (09:30~)
14:00 ~ 18:00	행정학 (이명훈) 국제법 (이만복)	국제법(이만복) 자료구조론	행정법 (변원갑) 행정법 (박두희)	행정법(변원갑) 행정법(박두희) (14:00~16:00) 행정학(이명훈-쥬) (16:00~18:00)	경제학 (김동빈) (14:00~17:00)	경제학(김동빈) (14:00~17:00) 국제정치학 (윤경철)	
18:40 ~ 22:10		경제학 (조경국)	행정법 (박제인)	행정법(박제인-쥬) 경제학(조경국)			

※ 동영상 제공 : 독어,불어,서반어,중국어,토익,교육학,소프트웨어,데이터베이스,정보보호,교정학,형법,형소법, 행정학(신용환),회계학(신은미,오준석),노동법

※ 강의 일정은 학원 사정에 따라 일부 변경될 수 있습니다. 종합반 오터는 개강일 진행될 예정이며, 자세한 사항은 문자로 안내됩니다.

7급시험에 최적화된 합격설계 시스템!
박문각에서 만나보세요

- ! ? 공무원 수험은 첫 시작부터 끝까지 수업과 자습의 시간배분 비율이 매우 중요합니다. 소화할 수 없을 만큼의 무리한 수업은 학습의 질과 공부 의욕을 떨어뜨릴 뿐입니다. 수업은 명확한 개념 이해, 그리고 복습은 최대한의 시간 확보가 중요합니다. 1회독부터 가장 효율적인 방법, 48년 전통 박문각과 함께할 이유입니다.
- ! ? 매주 진도별 테스트를 통해 복습과 문제 적용 능력을 기를 수 있습니다. 한주간 배운 내용을 테스트를 통해 점검하고, 취약점을 분석 및 보완하여 보다 효과적인 복습을 할 수 있습니다.
- ! ? 담임 멘토링 관리로 수험 생활에서 남들보다 앞서가는 노하우를 빠르게 익힙니다. 의지만큼 실천이 따라주지 않을 때가 많습니다. 교수님 1:1 상담 그리고, 담임 멘토링 관리를 통해 선배 합격생들의 합격 노하우를 빠르게 습득할 수 있습니다.

**종합반 수강료
50% 할인!**

2개월 종합반 ~~80만원~~ → **40만원 (50% 할인)**
2개월 기술직 ~~60만원~~ → **30만원 (50% 할인)**



「2020년 7급 대비」 경제학 특강(5)

| 김동빈 교수 | 박문각남부고시학원

4. 보론 : 경제수학 기초

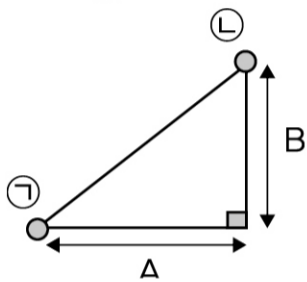
(3) 미분과 도함수

① 이제 우리가 할 일은 각 총편익곡선과 총비용곡선의 (접선의) 기울기를 구하는 것이다.

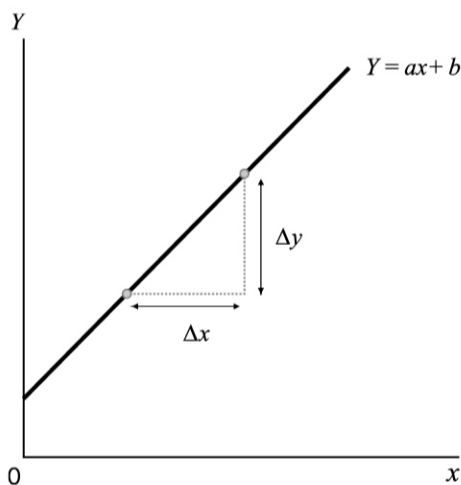
② 여기서 기울기란 서로 다른 두 점 사이의 경사를 말한다.

그림의 점 ㉠과 ㉡ 사이의 기울기는 좌측 직각삼각형의 탄젠트 값이다.

이 경우 $\frac{B}{A}$ 가 두 점 사이의 기울기이다.



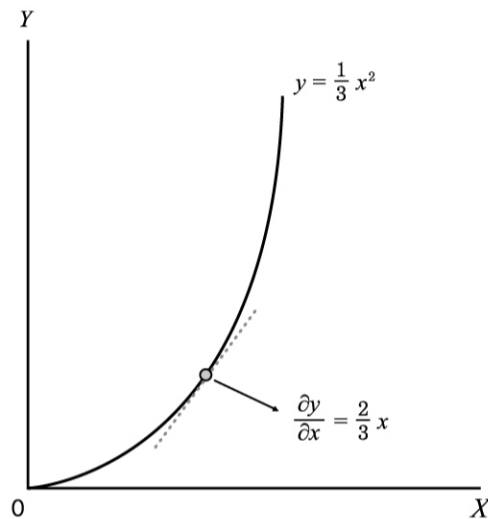
③ 만일 총편익곡선이 선형의 형태라면 기울기는 쉽게 구할 수 있다.



만일 어느 함수가 $y = ax + b$ 의 형태라고 한다면 측정

지점의 위치와 무관하게 이 곡선의 기울기는 항상 a 가 된다. 즉, $y' = \frac{\Delta y}{\Delta x} = a$

④ 그러나 우리가 알고 있는 함수가 직선의 형태가 아니라면 이때는 두 점 사이의 경사(기울기)를 극한을 이용한 근사값(접근값)을 사용해야 한다. 이는 미분연산을 통해 얻을 수 있다.



예를 들어 함수 $y = \frac{1}{3}x^2$ 의 기울기를 구한다고 하자. 물론 이 함수는 곡선의 형태가 되어 측정지점마다 (접선의) 기울기는 달라진다.

이때 각 측정지점에서의 기울기를 나타내는 함수를 도함수라 하는데, 이 경우의 도함수는 $y' = \frac{\partial y}{\partial x} = \frac{2}{3}x$ 가 된다.

즉 $x = 1$ 일 때 이 곡선의 기울기는 $\frac{2}{3}$ 이고 $x = 2$ 일 때 이 곡선의 기울기는 $\frac{4}{3}$ 이다.

⑤ 일반적인 다항함수의 미분연산법은 다음과 같다.

(i) $y = ax^b$ 라면, $y' = abx^{b-1}$ 이다.

예) $y = 4x^3$ 이면, $y' = 12x^2$ 이다.

(ii) $y = ax^b + cx^d$ 라면 $y' = abx^{b-1} + cdx^{d-1}$ 이다.

예) $TC = 5Q^2$ 이면 $\frac{\partial TC}{\partial Q} = 10Q$ 이다.

(iii) $y = ax$ 라면? $y = ax = ax^1$ 이다.

따라서 $y' = ax^{1-1} = ax^0 = a$ 이다.

(iv) 상수함수인 경우: $y = c$ 라면. 이는 함수가 수평선이고 기울기는 항상 0이다.

따라서 도함수도 항상 0이 된다. $y = c = cx^0$ 이다. 그러므로 $y' = 0 \cdot c \cdot x^{0-1} = 0$ 이다.

(v) $y = \sqrt{x}$ 라면? $y = \sqrt{x} = x^{\frac{1}{2}}$ 이다.

따라서 $y' = \frac{1}{2}x^{\frac{1}{2}-1} = \frac{1}{2}x^{-\frac{1}{2}} = \frac{1}{2\sqrt{x}}$ 이다.

(vi) 어느 경제활동으로부터 얻는 총편익이 $TB = 8\sqrt{Q}$

이고 총비용이 $TC = \frac{1}{2}Q^2 - 2Q + 3$ 이다.

이때 순편익이 극대화되는 거래량 Q^* 는 얼마인가?

정답: 한계편익 $MB = \frac{8}{2\sqrt{Q}}$ 이고

한계비용 $MC = Q - 2$ 이다.

따라서 $Q = 4$ 일 때 $MB = MC$ 가 성립한다.

* 수요함수와 역수요함수

중급수준의 계산문제에서 수요함수는 보통 $Q_d = a - bP$ 와 같은 형태로 많이 출제된다.

예를 들면 $Q_d = 10 - 2P$ 와 같은 형태가 보통이다. 그런데 수요곡선은 X축에 수량 Q 가 위치하고 Y축에 가격 P 가 위치한다.

따라서 $Q_d = 10 - 2P$ 의 수요함수를 통해 계산문제를 해결하려면 계산실수가 나올 가능성이 크다. 그래서 이러한 수요함수를 다시 $P = f(Q)$ 의 형태, 즉 수요함수의 역함수로 바꾸어 푸는 것이 안전하다.

이때 수요함수의 역함수 $P = f(Q)$ 를 역수요함수라고 한다.

$Q_d = a - bP$ 의 역수요함수는 $P = \frac{a}{b} - \frac{1}{b}Q$ 가 된다.

위에 예시된 수요함수 $Q_d = 10 - 2P$ 역수요함수는 $P = 5 - \frac{1}{2}Q$ 가 된다.

#2020 노무사 시험을 책임질 압도적 클래스

#2월 10일(월) 특강 시작

떠먹여주는 릴레이 무료특강!

박문각 노무사

“ 개념정리부터 실전적용까지! <개념정리 단기 특강> 홈페이지에서 무료신청하세요! ”

2020 소방공무원 합격! 합격점수까지 끝장낸다! **박문각**

소방직 종합반

홀수달 개강

소방직 단독반 최강 교수진!
소방 경력과 실무로 합격을 책임진다!



국어
전선혜

영어
헤더진

한국사
남택범

소방학
/소방법규
이문주

소방직 종합반 맞춤 스케줄(1-2월 단원별 문제풀이)

	월	화	수	목	금	토	일
09:00 ~ 13:00	-	한국사	영어	국어	-	-	-
14:00 ~ 18:00	-	-	-	-	소방학	소방법규	-
18:40 ~ 22:10							

소방직 종합반 수강생만을 위한 특급혜택

- 소방복습 동영상 제공
- 소방종합반 전용자습실
- 소방종합반 사물함 제공
- 소방종합반 전담 관리제

**선접수 이벤트
수강료 50% 할인!**

2개월 요약&기출 종합반 ~~92만원~~ → **46만원 (50% 할인)**

70% 타학원 환승 이벤트 70%할인!



「2020년 시험대비」 노동법 체계를 잡는 조문 특강(4)

| 김광훈 교수 | 박문각남부고시학원

I. 근로기준법

제2장 근로계약

제34조(퇴직급여 제도) 사용자가 퇴직하는 근로자에게 지급하는 퇴직급여 제도에 관하여는 「근로자퇴직급여 보장법」이 정하는 대로 따른다.

제35조 삭제

시행령 제16조(수습근로자의 정의) 법 제35조제5호에서 “수습 사용 중인 근로자”란 수습 사용한 날부터 3개월 이내인 자를 말한다.

제36조(금품 청산)

사용자는 근로자가 사망 또는 퇴직한 경우에는 그 지급 사유가 발생한 때부터 14일 이내에 임금, 보상금, 그 밖에 일체의 금품을 지급하여야 한다. 다만, 특별한 사정이 있을 경우에는 당사자 사이의 합의에 의하여 기일을 연장할 수 있다.

제37조(미지급 임금에 대한 지연이자)

① 사용자는 제36조에 따라 지급하여야 하는 임금 및 「근로자퇴직급여 보장법」 제2조제5호에 따른 급여(일시금만 해당된다)의 전부 또는 일부를 그 지급 사유가 발생한 날부터 14일 이내에 지급하지 아니한 경우 그 다음 날부터 지급하는 날까지의 지연 일수에 대하여 연 100분의 40 이내의 범위에서 「은행법」에 따른 은행이 적용하는 연체금리 등 경제 여건을 고려하여 대통령령으로 정하는 비율에 따른 지연이자를 지급하여야 한다.

② 제1항은 사용자가 천재·사변, 그 밖에 대통령령으로 정하는 사유에 따라 임금 지급을 지연하는 경우 그 사유가 존속하는 기간에 대하여는 적용하지 아니한다.

시행령 제17조(미지급 임금에 대한 지연이자의 비율) 법 제37조제1항에서 “대통령령으로 정하는 비율”이란 연 100분의 20을 말한다.

시행령 제18조(지연이자의 적용 제외 사유) 법 제37조제2항에서 “그 밖에 대통령령으로 정하는 사유”란 다음 각 호의 어느 하나에 해당하는 경우를 말한다.

1. 「임금채권보장법」 제7조제1항 각 호의 어느 하나에 해당하는 경우
2. 「채무자 회생 및 파산에 관한 법률», 「국가재정법», 「지방자치법」 등 법령상의 제약에 따라 임금 및 퇴직금을 지급할 자금을 확보하기 어려운 경우
3. 지급이 지연되고 있는 임금 및 퇴직금의 전부 또는 일부의 존부(存否)를 법원이나 노동위원회에서 다루는 것이 적절하다고 인정되는 경우
4. 그 밖에 제1호부터 제3호까지의 규정에 준하는 사유가 있는 경우

제38조(임금채권의 우선변제)

① 임금, 재해보상금, 그 밖에 근로 관계로 인한 채권은 사용자의 총재산에 대하여 질권(質權)·저당권 또는 「동산·채권 등의 담보에 관한 법률」에 따른 담보권에 따라 담보된 채권 외에는 조세·공과금 및 다른 채권에 우선하여 변제되어야 한다. 다만, 질권·저당권 또는 「동산·채권 등의 담보에 관한 법률」에 따른 담보권에 우선하는 조세·공과금에 대하여는 그러하지 아니하다.

② 제1항에도 불구하고 다음 각 호의 어느 하나에 해당하는 채권은 사용자의 총재산에 대하여 질권·저당권 또는 「동산·채권 등의 담보에 관한 법률」에 따른 담보권에 따라 담

보된 채권, 조세·공과금 및 다른 채권에 우선하여 변제되어야 한다.

1. 최종 3개월분의 임금
2. 재해보상금

제39조(사용증명서)

- ① 사용자는 근로자가 퇴직한 후라도 사용 기간, 업무 종류, 지위와 임금, 그 밖에 필요한 사항에 관한 증명서를 청구하면 사실대로 적은 증명서를 즉시 내주어야 한다.
- ② 제1항의 증명서에는 근로자가 요구한 사항만을 적어야 한다.

시행령 제19조(사용증명서의 청구) 법 제39조제1항에 따라 사용증명서를 청구할 수 있는 자는 계속하여 30일 이상 근무한 근로자로 하되, 청구할 수 있는 기한은 퇴직 후 3년 이내로 한다.

제40조(취업 방해의 금지)

누구든지 근로자의 취업을 방해할 목적으로 비밀 기호 또는 명부를 작성·사용하거나 통신을 하여서는 아니 된다.

제41조(근로자의 명부)

- ① 사용자는 각 사업장별로 근로자 명부를 작성하고 근로자의 성명, 생년월일, 이력, 그 밖에 대통령령으로 정하는 사항을 적어야 한다.
- ② 제1항에 따라 근로자 명부에 적을 사항이 변경된 경우에는 지체 없이 정정하여야 한다.

시행령 제20조(근로자 명부의 기재사항) 법 제41조제1항에 따른 근로자 명부에는 고용노동부령으로 정하는 바에 따라 다음 각 호의 사항을 적어야 한다.

1. 성명
2. 성(性)별
3. 생년월일
4. 주소
5. 이력(履歷)
6. 종사하는 업무의 종류
7. 고용 또는 고용갱신 연월일, 계약기간을 정한 경우에는 그 기간, 그 밖의 고용에 관한 사항
8. 해고, 퇴직 또는 사망한 경우에는 그 연월일과 사유
9. 그 밖에 필요한 사항

시행령 제21조(근로자 명부 작성의 예외)

사용기간이 30일 미만인 일용근로자에 대하여는 근로자 명부를 작성하지 아니할 수 있다.

제42조(계약 서류의 보존)

사용자는 근로자 명부와 대통령령으로 정하는 근로계약에 관한 중요한 서류를 3년간 보존하여야 한다.

시행령 제22조(보존 대상 서류 등)

- ① 법 제42조에서 “대통령령으로 정하는 근로계약에 관한 중요한 서류”란 다음 각 호의 서류를 말한다.
 1. 근로계약서
 2. 임금대장
 3. 임금의 결정·지급방법과 임금계산의 기초에 관한 서류
 4. 고용·해고·퇴직에 관한 서류
 5. 승급·감급에 관한 서류
 6. 휴가에 관한 서류
 7. 삭제
 8. 법 제51조제2항, 법 제52조, 법 제58조제2항·제3항 및 법 제59조에 따른 서면 합의의 서류

9. 법 제66조에 따른 연소자의 증명에 관한 서류
- ② 법 제42조에 따른 근로계약에 관한 중요한 서류의 보존기간은 다음 각 호에 해당하는 날부터 기산한다.
 1. 근로자 명부는 근로자가 해고되거나 퇴직 또는 사망한 날
 2. 근로계약서는 근로관계가 끝난 날
 3. 임금대장은 마지막으로 써 넣은 날
 4. 고용, 해고 또는 퇴직에 관한 서류는 근로자가 해고되거나 퇴직한 날
 5. 삭제
 6. 제1항제8호의 서면 합의 서류는 서면 합의한 날
 7. 연소자의 증명에 관한 서류는 18세가 되는 날(18세가 되기 전에 해고되거나 퇴직 또는 사망한 경우에는 그 해고되거나 퇴직 또는 사망한 날)
 8. 그 밖의 서류는 완결한 날

제3장 임금

제43조(임금 지급)

- ① 임금은 통화(通貨)로 직접 근로자에게 그 전액을 지급하여야 한다. 다만, 법령 또는 단체협약에 특별한 규정이 있는 경우에는 임금의 일부를 공제하거나 통화 이외의 것으로 지급할 수 있다.
- ② 임금은 매월 1회 이상 일정한 날짜를 정하여 지급하여야 한다. 다만, 임시로 지급하는 임금, 수당, 그 밖에 이에 준하는 것 또는 대통령령으로 정하는 임금에 대하여는 그러하지 아니하다.

시행령 제23조(매월 1회 이상 지급하여야 할 임금의 예외) 법 제43조제2항 단서에서 “임시로 지급하는 임금, 수당, 그 밖에 이에 준하는 것 또는 대통령령으로 정하는 임금”이란 다음 각 호의 것을 말한다.

1. 1개월을 초과하는 기간의 출근 성적에 따라 지급하는 정근수당
2. 1개월을 초과하는 일정 기간을 계속하여 근무한 경우에 지급되는 근속수당
3. 1개월을 초과하는 기간에 걸친 사유에 따라 산정되는 장려금, 능률수당 또는 상여금
4. 그 밖에 부정기적으로 지급되는 모든 수당

제43조의2(체불사업주 명단 공개)


- ① 고용노동부장관은 제36조, 제43조, 제56조에 따른 임금, 보상금, 수당, 그 밖에 일체의 금품(이하 “임금등”이라 한다)을 지급하지 아니한 사업주(법인인 경우에는 그 대표자를 포함한다. 이하 “체불사업주”라 한다)가 명단 공개 기준일 이전 3년 이내 임금등을 체불하여 2회 이상 유죄가 확정된 자로서 명단 공개 기준일 이전 1년 이내 임금등의 체불총액이 3천만원 이상인 경우에는 그 인적사항 등을 공개할 수 있다. 다만, 체불사업주의 사망·폐업으로 명단 공개의 실효성이 없는 경우 등 대통령령으로 정하는 사유가 있는 경우에는 그러하지 아니하다.
- ② 고용노동부장관은 제1항에 따라 명단 공개를 할 경우에 체불사업주에게 3개월 이상의 기간을 정하여 소명 기회를 주어야 한다.
- ③ 제1항에 따른 체불사업주의 인적사항 등에 대한 공개 여부를 심의하기 위하여 고용노동부에 임금체불정보심의위원회(이하 이 조에서 “위원회”라 한다)를 둔다. 이 경우 위원회의 구성·운영 등 필요한 사항은 고용노동부령으로 정한다.
- ④ 제1항에 따른 명단 공개의 구체적인 내용, 기간 및 방법 등 명단 공개에 필요한 사항은 대통령령으로 정한다.

한 번의 등록으로 합격까지!! 박문각 최초, 종로에서 새로운 관리시스템을 선보입니다.

9급 공무원 [박문각종로학원] 스파르타 평생회원반

합격할 때 까지 합격에 필요한 모든 것을 무한 책임지는 박문각의 새로운 관리시스템


학원 강의



필수과목
강사선택제

+


온라인 강의



전과목·전강사
무제한 수강

+

영어 집중반



기초반·고급반
수준별 강의





스파르타 관리

VER 3.0

스파르타
평생회원반

X2배 강력해진
수강생 관리

이 모든 것이 합격할 때 까지!

 2020년대비 기본서5권	 학원강의 정규과정	 온라인강의 9급 올패스	 전용학습관 1인 독서실
 VOCA 교재	 2019년 기술문제집	 전국모의고사 응시권	 고급독서대 텀블러

※ 유의사항

1. 학원강의 정규과정에서 평생회원반 · 스파르타반은 기본이론반 · 테마이론반 · 기술문제반 · 영어집중관리반을 무료로 수강가능 합니다. 그 이외 수업은 등록해야 합니다.
2. 박문각 9급 올패스 동영상은 평생회원반은 1년 제공(1년 이후는 종로학원 강의 동영상 제공), 스파르타반은 해당기간 동안 제공됩니다.
3. 전용학습관 1인 독서실은 평생회원반은 1년 제공, 스파르타반은 해당기간 동안 제공됩니다.
4. 2021년 국가직 · 지방직 대비 평생회원반은 ~2021년 6월까지 / 2021년 국가직 대비 평생회원반은 ~2021년 4월까지 전용학습관 1인 독서실 · 박문각 9급 올패스 동영상이 제공됩니다.

평생회원 · 스파르타 수강료

합격 할 때까지 평생회원반	279만원	2021년 국가직 · 지방직 대비 평생회원반 (기간 : 2021년 6월까지)	460만원
2021년 국가직 대비 평생회원반 (기간 : 2021년 4월까지)	400만원	2020년 국가직 · 지방직 대비 스파르타반 (기간 : 2020년 6월까지)	180만원
2020년 국가직 대비 스파르타반 (기간 : 2020년 3월까지)	90만원	2개월 스파르타반	60만원



일반 1차 필기시험 60여일 앞으로 ... 준비방법은?

일반(남) 1천789명 · 일반(여) 690명 등 선발 예정

2020년 경찰공무원 일반 1차 채용을 위한 시험 공고문이 2월 21일에 발표 될 예정이다.

경찰청이 발표한 올해 일반 1차 채용 계획안을 살펴보면 ▲일반(남) 1천789명 ▲일반(여) 690명 ▲101 경비단 120명을 각각 선발 할 예정이다.

각 지역청별 채용인원 및 원서 접수 일정 등은 2월21일 발표되는 시험 공고문을 통해 확인 할 수 있다.

참고로 지난해 경찰공무원 1차 일반(남) 지역청별 채용인원은 ▲서울청 230명 ▲부산청 30명 ▲대구청 14명 ▲인천청 28명 ▲광주청 8명 ▲대전청 15명 ▲울산청 60명 ▲경기남부청 244명 ▲경기북부청 109명 ▲강원청 24명 ▲충북청 33명 ▲충남청 77명 ▲전북청 12명 ▲전남청 13명 ▲경북청 20명 ▲경남청 68명 ▲제주청 56명을 선발 한 바 있다.

일반(여) 선발인원은 ▲서울청 82명 ▲부산청 11명 ▲대구청 5명 ▲인천청 11명 ▲광주청 4명 ▲대전청 7명 ▲울산청 22명 ▲경기남부청 89명 ▲경기북부청 42명 ▲강원청 15명 ▲충북청 12명 ▲충남청 29명 ▲전북청 5명 ▲전남청 8명 ▲경북청 7명 ▲경남청 25명 ▲제주청 22명을 각각 선발

했다.

올해 경찰공무원 일반 1차 선발예정인원이 지난해 일반 1차 채용인원보다 늘어난 만큼 각 지역별 채용인원에 수험생들의 관심이 모아지고 있다.

각 과목별, 이론 정리 및 문제풀이 집중

한편 수험생들은 한 달 뒤에 발표될 채용 공고문을 기다리며 차분히 필기시험 준비에 매진하는 모습이다.

필기시험이 60여일 앞으로 다가온 만큼 수험생들은 각 과목별 이론정리와 문제풀이에 집중해야 한다.

우선 필수과목인 영어와 한국사는 고득점을 목표로 해야 한다.

영어는 시험에 자주 출제되는 어휘를 꾸준히 암기하고 문법은 강의와 교재의 도움을 적극적으로 활용해야 한다.

특해 파트는 다양한 길이의 지문에 익숙해져야 한다. 경찰 공무원 시험 합격생은 “예년 경찰 공무원 필기시험 기출문제를 꾸준히 풀었고 9급 공무원 시험 문제도 풀며 감을 익혔다”고 전했다.

한국사 과목은 각 시대별 주요 사건을 정리하고 이를 암기해야 한다.

수험 관계자는 “중요한 내용은 반드시 암기를 해 ‘내 것’으로 만들어야 한다. 각 파트별 학습이 끝난 후에는 기출문제 등 해당 파트의 문제를 풀며 이론응용 능력을 키워야 한다”고 강조했다.

선택과목인 형법, 형사소송법, 경찰학개론 등도 이론정리에 집중해야 한다.

법 과목인 형법, 형사소송법은 기출판례 및 최신판례 등을 꼼꼼히 정리해두는 것이 좋다. 형법은 기본이론 지문을 바탕으로 최신 판례를 정리하고 형사소송법은 최근 출제된 시험에서 낮은 지문이 출제된 만큼 꼼꼼한 준비가 요구된다.

경찰학개론은 최근 경찰공무원 시험에서 다양한 난이도를 보이고 있으므로 이에 대한 대비가 필요하다.

수험 관계자는 “각 과목별 문제풀이 후 오답문제는 반드시 해당 과목의 기본서로 확인해야 한다. 문제풀이를 통해 시험 출제 유형에 익숙해지고 이론 응용 능력을 키우는데 집중해야 한다”고 강조했다.

참고로 올해 경찰공무원 일반 1차 필기시험은 4월4일에 치러지며 최종 합격자 명단은 7월3일에 공고 될 예정이다.

◀ 2020년 시험대비 형법 1분 문제풀이 ▶

14. 다음 설명 중 가장 적절하지 않은 것은?(다툼이 있는 경우 판례에 의함)

- ① 컴퓨터 모니터 화면에 나타나는 이미지는 「형법」상 문서에 관한 죄에 있어서의 ‘문서’에 해당되지 않는다.
- ② 어느 사람에게 귀엣말 등 그 사람만 들을 수 있는 방법으로 그 사람 본인의 사회적 가치 내지 평가를 떨어뜨릴 만한 사실을 이야기 하였다면, 위와 같은 이야기가 불특정 또는 다수인에게 전파될 가능성이 있다고 볼 수 없어 명예훼손죄의 구성요건인 공연성을 충족하지 못한다.
- ③ 사문서의 작성명의자의 인장이 압납되지 아니하고 주민등록번호가 기재되지 않았다고 하더라도, 일반인으로 하여금 그 작성명의자가 진정하게 작성한 사문서로 믿기에 충분할 정도의 형식과 외관을 갖추었으면 사문서위조죄 및 동행사죄의 객체가 되는 사문서라고 보아야 한다.
- ④ 국가나 지방자치단체는 국민에 대한 관계에서 형법의 수단을 통해 보호되는 외부적 명예의 주체가 될 수 있다.

15. 공무원의 직무에 관한 죄에 대한 설명 중 가장 적절하지 않은 것은?(다툼이 있는 경우 판례에 의함)

- ① 뇌물은 직무에 관한 행위의 대가로서의 불법한 이익을 말하므로 직무와 관련 없이 단순히 사교적인 예의로서 하는 증여는 뇌물이라고 할 수 없으나, 직무행위와의 대가관계가 인정되는 경우에는 비록 사교적 예의의 명목을 빌더라도 뇌물성을 부정할 수 없다.
- ② 직무유기죄에 있어 그 직무를 유기한 때라 함은 공무원이 법령, 내규 등에 의한 추상적인 충근의무를 태만히 하는 일체의 경우를 말한다.
- ③ 공무원비밀누설죄는 기밀 그 자체를 보호하는 것이 아니라 공무원의 비밀엄수의무의 침해에 의하여 위협하게 되는 이익, 즉 비밀의 누설에 의하여 위협받는 국가의 기능을 보호하기 위한 것이다.
- ④ 직권남용권리행사방해죄에 있어 ‘직권남용’이란 공무원이 그 일반적 직무권한에 속하는 사항에 관하여 직권의 행사에 가탁하여 실질적, 구체적으로 위법·부당한 행위를 하는 경우를 의미한다.

<정답 14. ④ 15. ② >

조충환·양건 테마 시리즈



2020 테마 형법·형사소송법 전면개정판
수많은 합격생을 배출한 바로 그 객관식 문제집!

각종 기출문제 + 예상문제 총정리

“고득점을 위한 완벽한 객관식 문제집!”



양건

조충환

2020년 경찰 2차시험 대비

노량진 유일의 *노/수/정/예* 관리학습 프로그램

박문각 경찰 점수폭발 관리반

총정리(2주) & 전범위 고난도 모의고사(1주)

3/9(월)
개강



	월	화	수	목	금
09:00 - 13:00	형소법	형법	경찰학	한국사	영어
14:00 - 18:00	자기주도 학습관리				

* 학원과 시험 일정에 따라 시간표는 일부 변경될 수 있습니다.

파이널 종합반 (3주) ~~240,000원~~ 50% 할인 120,000원

파이널 단과 (3주) ~~120,000원~~ 50% 할인 60,000원



2019년 상반기 형사소송법 기출 및 판례 총정리(9)

| 조충환 교수 | 남부경찰온라인

제4편 공 판

제1장 공판절차

15. 국민의 형사재판 참여에 관한 법률에 따른 국민참여재판에 대한 설명으로 옳은 것은?(다툼이 있는 경우 판례에 의함) <19. 9급 교정보호철도경찰>

- ① 제1심 법원이 피고인의 의사에 따라 국민참여재판으로 진행하기로 결정한 경우, 위 결정에 대해 검사는 항고할 수 있다.
- ② 국민참여재판에서 배심원이 만장일치 의견으로 내린 무죄의 평결을 존중하여 제1심 법원이 무죄 판결을 내린 경우, 검사는 항소를 제기할 수 없다.
- ③ 피고인은 공소장 부본을 송달받은 날부터 7일이 경과한 후에는 국민참여재판 신청을 할 수 없다.
- ④ 법원은 국민참여재판으로 진행하는 것이 적절하지 아니하다고 인정되는 경우, 공소제기 후부터 공판준비기일이 종결된 다음 날까지 국민참여재판 배제결정을 할 수 있다.

[정답] ④

제2장 증거

01. 위법수집증거배제법칙에 대한 설명으로 가장 적절하지 않은 것은?(다툼이 있는 경우 판례에 의함) <19. 경찰승진>

- ① 형사소송법 제219조가 준용하는 제18조는 '압수, 수색영장은 처분을 받는 자에게 반드시 제시하여야 한다.'고 규정하고 있으므로, 피처분자가 현장에 없거나 현장에서 그를 발견할 수 없는 경우 등 영장제시가 현실적으로 불가능한 경우에도 영장을 제시하지 아니한 채 압수, 수색을 하였다면 위법하다고 보아야 한다.
- ② 압수, 수색영장의 집행과정에서 폭행 등의 피해를 당한 검사 등이 수사에 관여하였다는 이유만으로 그 검사 등이 작성한 참고인 진술조서 등의 증거능력이 부정될 수 없다.
- ③ 수사기관으로부터 집행을 위탁받은 통신기관 등이 통신제한조치의 집행에 필요한 설비가 없을 때에는 수사기관에 설비의 제공을 요청하여야 하고, 그러한 요청 없이 통신제한조치처가서에 기재된 사항을 준수하지 아니하고 통신제한조치를 집행하여 취득한 전기통신의 내용 등은 무죄의 증거로 사용할 수 없다.
- ④ 검찰관이 피고인을 뇌물수수 혐의로 기소한 후, 형사사법공조절차를 거치지 아니한 채 외국에 현지 출장하여 그곳에서 뇌물공여자를 상대로 참고인 진술조서를 작성한 경우 그 진술조서는 위법수집 증거에 해당하지 않는다.

[정답] ①

02. 자백의 증거능력에 대한 설명으로 옳은 것은?(다툼이 있는 경우 판례에 의함) <19. 9급 교정보호철도경찰>

- ① 자백하면 가벼운 형으로 처벌되도록 하겠다고 약속하거나 또는 일정한 증거가 발견되면 자백하겠다는 약속하에 이루어진 자백이라고 하여 곧 임의성이 부정되는 것은 아니다.

- ② 수사기관이 피의자를 신문함에 있어서 피의자에게 미리 진술거부권을 고지하지 않은 경우라 하더라도 진술의 임의성이 있으면 증거능력이 인정된다.
- ③ 피고인이 경찰수사 단계에서 고문 등 가혹행위로 인하여 임의성 없는 자백을 하고, 그 후에도 임의성 없는 심리상태가 검사 조사단계에서도 계속된 경우에는 검사 앞에서의 자백도 임의성이 부정된다.
- ④ 공범인 공동피고인의 법정 자백은 피고인들 간에 이해관계가 상반되지 않는 경우에만 다른 공동피고인에 대하여 독립한 증거능력이 있다.

[정답] ③

03. 자백에 대한 설명으로 가장 적절하지 않은 것은?(다툼이 있는 경우 판례에 의함) <19. 순경 1차>

- ① 형사소송법 제310조 소정의 '피고인의 자백'에 공범인 공동피고인의 진술은 포함되지 아니하므로 공범인 공동피고인들의 각 진술은 상호간에 서로 보강증거가 될 수 있다.
- ② 검찰에서의 피고인의 자백이 법정진술과 다르다는 사유만으로는 그 자백의 신빙성이 의심스럽다고 볼 수 없다.
- ③ 일정한 증거가 발견되면 피의자가 자백하겠다고 한 약속이 검사의 강요나 위계에 의하여 이루어졌다는 경한 죄의 소추 등 이익과 교환조건으로 된 것으로 인정되지 않는 한, 위와 같은 약속하에 된 자백이라 하여 곧 임의성 없는 자백이라고 단정할 수는 없다.
- ④ 피고인의 자백에 임의성이 없다고 의심할 만한 사유가 있다면, 임의성이 없다고 의심하게 된 사유와 피고인의 자백과의 사이에 인과관계 여부를 불문하고 그 자백의 증거능력은 부정된다.

[정답] ④

04. 다음 중 전문증거에 해당하는 것은?(다툼이 있는 경우 판례에 의함) <19. 9급 교정보호철도경찰>

- ① 甲이 정보통신망을 통하여 공포심이나 불안감을 유발하는 글을 반복적으로 상대방에게 도달하게 하는 행위를 하였음을 공소사실로 하여 기소되었는데, 검사가 위 죄에 대한 유죄의 증거로 휴대전화기에 저장된 문자정보를 제출한 경우
- ② 증인이 법정에서 "甲이 ○○체육관 부지를 공시지가로 매입하게 해 주겠다고 말하였다."라고 증언하였는데, 그 증인이 甲이 그와 같이 말한 사실의 존재를 증명하기 위한 증거로 제출된 경우
- ③ 甲이 반국가단체 구성원 A와 회합한 후 A로부터 지령을 받고 국가기밀을 탐지, 수집하였다는 공소사실로 기소되었고, 甲의 컴퓨터에서 "A선생 앞: 201년 면담은 1월 30일 북경에서 하였으면 하는 의견입니다."라는 등의 내용이 담겨져 있는 파일이 발견되었는데, 이 파일이 甲과 A의 회합을 입증하기 위한 증거로 제출된 경우
- ④ 甲이 반국가단체로부터 지령을 받고 국가기밀을

탐지·수집하였다는 공소사실로 기소되었는데 甲의 컴퓨터에 저장되어 있던 국가기밀을 담은 서류가 증거로 제출된 경우

[정답] ③

05. 사법경찰관 작성 피의자신문조서의 증거능력에 대한 설명으로 가장 적절하지 않은 것은?(다툼이 있는 경우 판례에 의함) <19. 경찰승진>

- ① 검사 이외의 수사기관이 작성한 피의자신문조서는 적법한 절차와 방식에 따라 작성된 것으로서 공판준비 또는 공판기일에 그 피의자였던 피고인 또는 변호인이 그 내용을 인정할 때에 한하여 증거로 할 수 있다.
- ② 피고인이 제1심 제4회 공판기일부터 공소사실을 일관되게 부인하여 경찰 작성 피의자신문조서의 진술 내용을 인정하지 않는 경우, 제1심 제4회 공판기일에 피고인이 그 서증의 내용을 인정한 것으로 공판조서에 기재된 것은 착오 기재 등으로 보아 피의자신문조서의 증거능력을 부정하여야 한다.
- ③ 미국 연방수사국(FBI) 수사관들에 의한 조사를 받는 과정에서 피고인이 작성하여 수사관들에게 제출한 진술서는 그 성립의 진정이 인정되는 이상 피고인이 그 내용을 부인하더라도 증거능력이 있다.
- ④ 피의자가 변호인 참여를 원하는 의사를 표시하였는데도 수사기관이 정당한 사유 없이 변호인을 참여하게 하지 아니한 채 피의자를 신문하여 작성한 피의자신문조서는 증거능력이 없다.

[정답] ③

06. 사진 및 영상녹화물의 증거능력에 대한 설명으로 가장 적절하지 않은 것은?(다툼이 있는 경우 판례에 의함) <19. 순경 1차>

- ① 성폭력범죄의 처벌 등에 관한 특례법 제30조에 의하면 성폭력범죄의 피해자가 19세 미만인 경우 피해자의 진술내용과 조사과정을 영상녹화하여야 하는데, 해당 영상물에 수록된 피해자의 진술은 공판준비기일 또는 공판기일에 피해자의 진술에 의하여 성립의 진정이 증명되면 증거능력이 인정된다.
- ② 사법경찰관이 작성한 검증조서에 피의자이던 피고인이 검사 이외의 수사기관 앞에서 자백한 범행 내용을 현장에 따라 진술·재연한 내용이 기재되고 그 재연 과정을 촬영한 사진이 첨부되어 있다면, 그러한 사진은 피고인이 공판정에서 그 진술 내용 및 범행재연의 상황을 모두 부인하는 이상 증거능력이 없다.
- ③ 정보통신망 이용촉진 및 정보보호 등에 관한 법률에 의하면 정보통신망을 통하여 공포심을 유발하는 글을 반복적으로 상대방에게 도달하게 하는 행위를 처벌하고 있는데, 검사가 위 죄에 대한 증거로 휴대전화기에 저장된 문자정보를 촬영한 사진을 법원에 제출한 경우, 해당 증거에 대해서는 피고인이 성립 및 내용의 진정을 부인하면 증거능력이 부정된다.
- ④ 검사가 피의자와 그 사건에 관하여 대화하는 내용과 장면을 녹화한 비디오테이프에 대한 법원의 검증조서는 이러한 비디오테이프의 녹화내용이 피의자의 진술을 기재한 피의자신문조서와 실질적으로 같다고 볼 것이므로 피의자신문조서에 준하여 그 증거능력을 가려야 한다.

[정답] ③

<다음호에 계속...>

올패스 구매자 전원 3개월 연장권 제공!

박문각 경찰

올패스

2020년 1·2차 완/벽/대/비

1년 올패스 35만원

- 올패스 3개월 연장권 제공
- 최종합격 시 수강료 100% 환급

*제세공과금 22% 제외

박문각 경찰 올패스라서 가능한
합리적 가격, 합리적 혜택으로 더욱 강력해졌습니다.

Special Gift

지금 올패스 구매 시, 3개월 연장권 무료제공!

- 6개월 올패스 구매 시 9개월 수강
- 1년 올패스 구매 시 15개월 수강

올패스 구매자
전원 제공!



박 문 각 경 찰
올 패 스 3 개 월
수 강 연 장 권

[수강연장권 유의사항 보기 >](#)

이벤트 세부사항은 박문각경찰온라인 www.pmg.co.kr에서 확인하실 수 있습니다.



2019년 상반기 형법 기출문제&판례 (~2019.8.1.판례 공보까지) 총정리(9)

| 양건 교수 | 남부경찰온라인

제2편 각론

제1장 개인적 법익에 대한 죄

제3절 명예훼손죄, 업무방해죄, 주거침입죄

05. 업무방해죄에 관한 다음 설명 중 가장 옳지 않은 것은?(다툼이 있는 경우 판례에 의함) <19. 법원직>

- ① 업무방해죄의 보호 대상이 되는 '업무'란 직업 또는 계속적으로 종사하는 사무나 사업으로서 타인의 위법한 행위에 의한 침해로부터 보호할 가치가 있으면 되고, 반드시 그 업무가 적법하거나 유효할 필요는 없다.
- ② 공무원이 직무상 수행하는 공무를 방해하는 행위에 대해서는 업무방해죄가 성립하지 않는다.
- ③ 업무방해죄의 성립에는 업무방해의 결과가 실제로 발생함을 요하지 않고 업무방해의 결과를 초래할 위험이 발생하는 것이면 족하다.
- ④ 쟁의행위로서의 파업은 근로자가 사용자에게 압력을 가하여 그 주장을 관철하고자 집단적으로 노무제공을 중단하는 실력행사이므로 언제나 업무방해죄에서 말하는 '위력'에 해당한다.

[정답] ④

06. 주거침입의 죄에 대한 설명으로 가장 적절하지 않은 것은?(다툼이 있는 경우 판례에 의함) <19. 경찰승진>

- ① 퇴거불응죄의 법정형은 주거침입죄와 동일하다.
- ② 야간에 타인의 집의 창문을 열고 집 안으로 얼굴을 들이미는 등의 행위를 한 경우, 피고인이 자신의 신체의 일부가 집 안으로 들어간다는 인식하에 하였다면 주거침입죄의 범의는 인정된다.
- ③ 건조물의 이용에 기여하는 인접의 부속 토지라고 하더라도 인적 또는 물적 설비 등에 의한 구획 내지 통제가 없어 통상의 보행으로 그 경계를 쉽사리 넘을 수 있는 정도라고 한다면 일반적으로 외부인의 출입이 제한된다는 사정이 객관적으로 명확하게 드러났다고 보기 어려우므로, 이는 다른 특별한 사정이 없는 한 주거침입죄의 객체에 속하지 않는다.
- ④ 근로자들이 사용자와 제3자가 공동으로 관리·사용하는 공간을 사용자에게 대한 정당한 쟁의행위를 이유로 관리자의 의사에 반하여 침입·점거한 경우, 제3자에 대하여는 정당행위로서 주거침입의 위법성이 조각된다.

[정답] ④

07. 주거침입죄에 관한 설명 중 가장 옳지 않은 것은?(다툼이 있는 경우 판례에 의함) <19. 법원직>

- ① 다가구용 단독주택이나 다세대주택·연립주택·아파트 등 공동주택 안에서 공용으로 사용하는 계단과 복도는 특별한 사정이 없는 한 주거침입죄의 객체인 '사람의 주거'에 해당한다.
- ② 일반인의 출입이 허용된 음식점이라 하더라도, 영업주의 명시적 또는 추정적 의사에 반하여 들어간 것이라면 주거침입죄가 성립된다.
- ③ 주거침입죄의 경우 주거침입의 범의로써 예컨대, 주거로 들어가는 문의 시정장치를 부수거나 문을 여는 등 침입을 위한 구체적 행위를 시작하였다면

주거침입죄의 실행의 착수는 있었다고 보아야 한다.

- ④ 형법 제332조에 규정된 상습절도죄를 범한 범인이 범행의 수단으로 주간에 주거침입을 한 경우, 주간 주거침입행위는 상습절도죄에 흡수되어 별개로 주거침입죄를 구성하지 아니한다.

[정답] ④

08. 주거침입의 죄에 대한 설명 중 가장 적절하지 않은 것은?(다툼이 있는 경우 판례에 의함) <19. 순경 1차>

- ① 권리가 자신의 권리를 실현함에 있어 법에 정하여진 절차에 의하지 아니하고 타인의 주거 또는 건조물에 침입한 경우에는 주거침입죄가 성립한다.
- ② 주거침입죄는 반드시 행위자의 신체의 전부나 범행의 목적인 타인의 주거 안으로 들어가야만 성립한다.
- ③ 일반인의 출입이 허용된 음식점이라 하더라도, 영업주의 명시적 또는 추정적 의사에 반하여 들어간 것이라면 주거침입죄가 성립된다.
- ④ 주거침입죄에 있어서 주거라 함은 단순히 가옥 자체만을 말하는 것이 아니라 그 위요지를 포함한다.

[정답] ②

제4절 재산에 대한 죄

01. 친족상도례에 대한 설명 중 가장 적절하지 않은 것은?(다툼이 있는 경우 판례에 의함) <19. 순경 1차>

- ① 형법 제328조 제1항은 "직계혈족, 배우자, 동거친족, 동거가족 또는 그 배우자 간의 제323조의 죄는 그 형을 면제한다."라고 규정하고 있는바, 여기서 '그 배우자'는 동거가족의 배우자만을 의미하는 것이 아니라, 직계혈족, 동거친족, 동거가족 모두의 배우자를 의미한다.
- ②甲이 위탁자가 소유자를 위해 보관하고 있는 물건을 위탁자로부터 보관받아 이를 횡령한 경우 甲과 피해물건의 소유자 간에만 친족관계가 있거나 甲과 피해물건의 위탁자 간에만 친족관계가 있는 경우에도 친족상도례가 적용된다.
- ③ 사기죄를 범하는 자가 금원을 편취하기 위한 수단으로 사기죄의 피해자와 혼인신고를 한 것이어서 그 혼인이 무효인 경우라면, 그 피해자에 대한 사기죄에서는 친족상도례를 적용할 수 없다.
- ④ 친족상도례가 적용되기 위한 친족관계는 원칙적으로 범행 당시에 존재하여야 한다.

[정답] ②

02. 친족상도례에 대한 설명으로 옳지 않은 것은?(다툼이 있는 경우 판례에 의함) <19. 9급 검찰·마약수사>

- ① 甲이 사실상의 부(父)인 乙의 예금증서를 절취한 후 乙이 甲을 친생자로 인정한 경우에는 친족상도례가 적용되어 형이 면제된다.
- ② 조부(祖父)의 예금통장을 절취하여 현금자동지급기에 넣고 조작하는 방법으로 계좌의 예금잔고 중 57만원을 자신의 은행계좌로 이체한 손자 甲의 컴퓨터등사용사기 범행에는 친족상도례가 적용되지 않는다.

③ 甲이 친구 乙을 교사하여 甲의 아버지 丙의 지갑을 절취하게 한 경우 甲에게만 친족상도례가 적용되어 형이 면제되고 乙은 형이 면제되지 않는다.

- ④ 甲이 법원을 기망하여 乙의 재물을 편취한 경우 甲과 乙이 직계혈족의 관계에 있다고 하더라도 친족상도례가 적용되지 않는다.

[정답] ④

03. 절도와 강도의 죄에 대한 설명으로 가장 적절하지 않은 것은?(다툼이 있는 경우 판례에 의함) <19. 경찰승진>

- ① 피고인이 내연관계에 있는 甲과 A아파트에서 동거하다가 甲의 사망으로 상속인인 乙 및 丙 소유에 속하게 된 부동산등기권리증 등이 들어 있는 가방을 A아파트에서 가지고 간 경우 절도죄가 성립하지 않는다.
- ② 피고인이 자신의 명의로 등록된 자동차를 사실상 관계에 있던 甲에게 증여하여 甲만이 이를 운행·관리하여 오다가 서로 별거하면서 재산분할 내지 위자료 명목으로 甲이 소유하기로 하였는데, 피고인이 이를 임의로 운전해 간 경우 피고인에게는 절도죄가 인정된다.
- ③ 여관에 들어가 안내실에 있던 여관의 관리인을 칼로 찔러 상해를 가하고 그로부터 금품을 강취한 다음, 각 객실에 들어가 각 투숙객들로부터 금품을 강취한 행위가 시간적으로 접착된 상황에서 동일한 방법으로 이루어진 것이라면 포괄하여 1개의 강도상해죄만을 구성한다.
- ④ 강도죄의 성질상 그 관리의무관계의 외형상 변동의 사법상 효력의 유무는 그 범죄의 성립에 영향을 없고, 법률상 정당하게 그 이행을 청구할 수 있는 것이 아니라도 강도죄에 있어서의 재산상의 이익에 해당한다.

[정답] ③

04. 다음 사례에 대한 설명으로 옳지 않은 것은?(다툼이 있는 경우 판례에 의함) <19. 9급 검찰·마약수사>

甲과 乙은 주간에 함께 A의 집에 침입하여 도품을 물색하던 중, A에게 발각되어 각자 다른 길로 도주했다. 도주 중 甲은 자신을 추적해 오는 A를 발로 차서 넘어지게 하였다. 한편 乙은 순찰 중에 "도둑이야!"라는 소리를 듣고 범인을 체포하려고 달려온 사복 경찰관을 집주인 A라고 생각하고 체포를 면탈하기 위해 각목을 주워 그의 머리를 내리쳐 전치 8주의 상처를 입혔다.

- ① 甲과 乙이 A의 집에 침입한 행위는 공동주거침입에 해당한다.
- ② 甲과 乙이 A의 집에서 도품을 물색한 행위는 합동 절도의 실행의 착수에 해당한다.
- ③ 甲이 자신을 추적해 오는 A를 폭행한 행위는 준강도죄를 구성한다.
- ④ 乙이 경찰관에게 상해를 가한 행위는 강도상해죄와 특수공무집행방해치상죄를 구성한다.

[정답] ④

박문각



를 검색하세요.

7급·9급·공채·경채·승진 시험대비

김지훈

正道

교정학

약력

- 경기대 교정보호학과 졸업
- 동국대 대학원 경찰행정학과 졸업 (경찰학석사-형사학전공)
- 경기대 대학원 교정보호학과 박사졸업(교정학박사)
- 현) 경기대학교 교정보호학과 초빙교수
- 현) 박문각공무원노랑진 교정학 전임교수



- ☑ 출제경향을 반영한 최고의 기본서
- ☑ 초보자도 볼수 있는 쉬운 서술과 포인트정리
- ☑ 교정학 단권화 기본서 표준

매월 흡수달 개강

| 일 시 | 매주 수요일-형사정책 · 매주 목요일-교정학
09:00~13:00(2개월완성)

| 교 재 | 김지훈 정도 교정학 · 형사정책(박문각)
*개강일은 박문각남부고시학원 홈페이지 공지사항 참조

김지훈의 정도교정학 따라잡기
<https://cafe.naver.com/corrections>



2020학년도 교육학풀이 및 적중자료(4)

| 이선화 교수 | 박문각임용고시학원

◎ 9~10월 모의고사 문제 중,

타일러의 관점에 따른 중핵구조 확인

#1 다양한 수업을 하면서 교육과정을 잘 만드는 것이 좋은 수업을 하기 위한 조건이 된다는 것을 느꼈다. 교육과정 개발의 대표적 접근인 타일러(Tyler)의 교육과정 개발 모형을 공부하면서 교육과정 설계의 여러 사항을 알 수 있었다. 먼저 목표를 진술할 때 이원 목표 분류에 근거해야 한다는 것은 이미 알고 있었지만, 너무 사소한 행동을 진술해서는 안 된다는 것도 알게 되었다. 그리고 교육과정을 편성하고 조직하는 기본적 틀인 조직구조에 대해 교사가 잘 알고 있어야 한다는 것도 깨달았다. 특히 교육과정 조직에 있어 가장 큰 구조가 되는 상중구조의 유형을 파악하면 전체 교육과정의 방향을 이해할 수 있어 목적에 맞는 교육과정 실천을 할 수 있을 것이다. 최근 교육과정의 조직 방식을 보면 교과를 세분하지 않고 보다 폭넓게 묶어 그 속에 포함된 여러 분야의 내용을 통합시키면서 크게 인문, 사회, 과학, 예체능 등의 교과영역으로 구조화하려는 움직임도 보이고, 교과가 존재하는 상황에서 학생에게 의미 있는 공통 문제를 중심으로 교육과정을 구성하는 방식도 활용하고 있다고 볼 수 있다.

- #1에서 확인할 수 있는 타일러(Tyler)의 목표 진술 원칙을 쓰고, 밑줄 친 부분에 해당하는 교육과정 조직구조 중 상중구조의 구체적 유형을 타일러(Tyler)의 교육과정 개발 모형에 근거하여 2가지를 찾아 명칭을 서술 [3점]

◎ 7~8월 종합문제반 교재 중,

실제 문제와 유사한 문제 사례를 통해 중핵교육과정 찾는 문제 연습

이 교사 이번 학기에 저희 반은 창의적 체험활동의 일환으로 환경오염을 중심으로 관련된 과학 교과, 사회 교과, 문학 교과를 묶어서 수업을 하고 있어요. 이러한 방식도 풍부한 경험을 제공하는 수업의 일환으로 볼 수 있겠어요.

밑줄 친 부분의 교육과정 운영 방식 설명 [5점]

<p>경험중심 교육과정 - 중핵교육과정</p>	<p>이 교사의 '환경오염을 중심으로 관련된 과학 교과, 사회 교과, 문학 교과를 묶어서 수업을 하고 있어요.' 라는 표현에서 경험중심 교육과정 중 중핵교육과정의 방법을 활용하고 있음을 알 수 있음</p> <p>경험중심 교육과정 : 학교의 지도하에 학생들이 갖게 되는 모든 경험을 교육과정으로 보며, 아동 중심적 설계, 경험과 생활 중심적 설계, 진보주의적 특성을 지님</p> <p>- 중핵교육과정 중심 과정과 주변 과정이 동시원적으로 결합된 구조를 갖는 교육과정, 교과 중심 교육과정과 경험 중심 교육과정의 결합을 보완</p> <p>가장 중요한 것을 중심에, 그 외 나머지 것들을 중심을 둘러싼 주변에 배치</p> <p>학생들에게 현재 의미 있는 내용을 선택하고 이를 철저히 탐구하는 데 필요한 시간을 주려는 의도</p> <p>교과의 선을 없애고 학습자의 요구나 해결해야 할 사회문제를 중심으로 조직 → 무엇을 중핵으로 삼을 것인가는 교육과정 개발자의 관점에 좌우</p>
---------------------------	--

< 정작교수 >

구성주의 교수방법 중 출제가능성이 높은 항목으로 꾸준히 확인

◎ 9~11월 모의고사 문제 중,

C 교사 :저는 요즘 구성주의 교수방법에 관심이 있습니다. 구성주의 교수방법 중에서도 학생들이 관심을 가질만한 대상이나 쟁점이 포함된 이야기, 모험담 등과 같은 구체적 정황을 중심으로 학습이 진행되는 교수법을 활용해보았는데, 어려운 영역을 다룰 때에도 학생들이 재미있게 공부를 할 수 있어 좋았습니다. 특히 교수매체를 활용하여 구체적 정황을 제시한 경우 학생들의 참여가 아주 높았습니다. 지식이나 기능이 교류한 맥락 안에 정착되어 있기 때문에 효과가 좋게 나타났다고 생각합니다.

- 구성주의를 교육적으로 활용할 때 지켜야 할 사항을 2가지 서술하고, 상황학습의 구체적 실행방안인 C 교사가 활용한 교수법의 명칭 서술 [3점]

◎ 9~11월 모의고사 문제 중,

교수방법에 있어서 학생들이 보다 재미를 느낄 수 있는 방법을 탐색하고 활용해야 합니다. 문제 기반 학습이나 정작교수, 인지적 유연성 이론과 같은 구성주의적 교수방법을 활용하면 학생들이 보다 즐겁게 수업에 참여할 수 있을 것입니다. 구성주의에서 강조하는 지식의 특성, 다루게 되는 과제와 현실의 관계, 수업에서의 학생 역할 등을 생각하여 학생의 흥미를 유발하는 수업을 해야 할 것입니다.

◎ 9~11월 모의고사 문제 중,

박 교사 : 학생 참여적 수업을 더 많이 활용해야 합니다. 최근 연구에서 확인한 교수법이 몇 가지 있습니다. 먼저 학생들을 매체를 활용하는 수업을 선호하니, 다양한 교수 매체를 활용하여 실제와 유사한 학습환경을 제공하고, 이것이 학습내용과의 정착고리의 역할을 하게 하여 문제를 해결하고 현실 상황에 활용가능한 지식을 습득하게 하는 교수법이 효과적일 것입니다. 그리고 학생이 중심이 되는 상호작용을 극대화할 수 있는 토의법도 괜찮은 접근일 텐데요, 가급적 전체 학생이 모두 토의에 참여할 수 있도록 전체 집단을 소집단으로 나누어 소집단 토의를 진행하고, 최종적으로 집단구성원 전체가 다시 모여 소집단 토의 결과를 종합·정리하여 결론을 도출하는 방식을 활용하면 괜찮을 것입니다.

- 박 교사가 제안하는 두 가지 교수법을 각각 찾아서 명칭을 제시하고, 각 기법의 장점을 1가지씩 서술 [4점]

◎ 9~11월 모의고사 강의 추가이론 정리 자료 중,

모의고사 강의 중, 상황교수 부분 따로 추가적으로 이론 정리

- ⓐ 상황교수(anchored instruction theory, 앵커드 교수, 정작교수)
 - ① 다양한 교수매체 (예) jasper Series - 수학 프로그램, Young Sherlock project - 국어와 사회 과목 프로그램)를 활용하여 실제와 유사한 학습환경을 제공해 주고 이를 통해 문제를 해결하도록 하여 현실 상황에 활용 가능한 유용한 지식을 학습하도록 하는 것
 - ② 상황학습을 구현시키는 구체적인 방법 : 학생들에게 관심의 대상이 되는 문제나 쟁점이 들어 있는 이야기, 모험담, 상황 등과 같은 정황(anchor)을 중심으로 학습이 전개
 - ③ 교육과정 자료는 문자보다 실재를 더욱 생동감 있게 전달해 주는 시각적 자료 (예) 비디오 디스크를 활용하여 제시

◎ 9~11월 모의고사 강의 최종 정리 자료 중,

시험 직전 강의 시간에 정리 자료로 상황교수의 구현방안(원리)을 확인

3) 상황교수이론	<p>- 앵커드 교수이론 / 실제와 유사한 학습 환경 제공 → 현실 상황에 활용 가능한 유용한 지식 학습하도록 함</p> <p>- 구현 방법 : 학생 관심 대상의 문제 이야기 상황 등 정황을 중심으로 학습전개, 시각적 자료 활용</p>
-----------	---

< 스타인호프와 오웬스 학교문화 >

이론 교재 및 서브노트 내용 중, 학교문화 유형 세부 사항 제시
행정의 미이러한 이론에 대한 확인을 지속적으로 강조

◎ 기본교재 및 서브노트

- ⑤ Steinhoff & Owens의 학교문화 유형론 : '비유(metapho)' 를 사용하여 설명
 - ① 가족문화 : '가족'이나 '팀(team)' 같은 학교 ⇒ 교사는 '부모' 또는 '코치', 애정적·우정적·협동적·보호적인 학교
 - ② 기계문화 : '기계'에 비유된 학교 ⇒ 교장은 '기계공', 학교는 목표달성을 위해 교사들을 이용하는 '기계' (예) '학교장'은 학생들을 일류대학에 많이 진학하는 것을 목표로 제시하고 '교사들'을 독려하며, 성적이 향상된 학급의 담임교사에게 포상을 주어 격려한다.
 - ③ 공연문화 : 학교는 서커스, 쇼 등을 시연하는 '공연장', 교장은 '단장', 공연과 함께 '청중(학생)'의 반응도 중시 ⇒ 훌륭한 교장의 지도 아래 멋진 가르침을 전수하는 공연장으로서의 학교
 - ④ 공포문화 : '형무소', '밀폐된 공간'으로서의 학교, 교장은 자신의 위치를 유지하기 위해 수단과 방법을 가리지 않는다.
 - ⑤ Steinhoff & Owens의 학교문화 유형론 : '비유(metapho)' 를 사용하여 설명 → 가족문화(학교는 '가족'이나 '팀', 교사는 '부모'나 '코치'), 기계문화(학교는 '기계', 교장은 '기계공'), 공연문화(학교는 '공연장', 교장은 '단장'), 공포문화(학교는 '형무소', 교사는 '교도관')

SINCE 1972
 박문각임용고시학원
 티치스파
전공

합격을 위한
**수험생 여러분의
 든든한 길잡이
 되겠습니다.**



체계적인 개념 이해!!

2021학년도 교원임용 시험 대비

수현 전공 일본어

수현 일본어 임용고시 대비 다음 카페: <http://cafe.daum.net/japanOk>

2~5월 심화 일본어학 반

개강일	2/1(토) 개강			
강의시간	11:00 ~ 13:30			
교재	프린트(교재 출간 여부 추후 공지)			
수강료	25만원 (2019년 수현전공일본어 기수강생 5만원 할인)			
강의 특징	2-5월 임용 준비 시작 전 심화 일본어학 반 [16주] ◆ 일본어 임용 준비를 하는 임용생을 위한 필수 일반 일본어반이며, 매주 독해와 한자 자료 배부합니다. ◆ 일반 일본어학 내용 전영역의 기본 내용 확인을 통해 정리하고, 설명합니다. ◆ 매주 진도에 따라 보충이 필요한 학습 내용에 관련된 보충 프린트를 제시 및 설명, 개별 학습의 효율성을 높입니다.			
2-5월 심화 일본어학 반 강의 계획	강좌명	수업일		
	2월 어학2	2/1(토)	2/8(토)	2/15(토) 2/22(토)
	3월 어학3	3/7(토)	3/14(토)	3/21(토) 3/28(토)
	4월 어학4	4/11(토)	4/18(토)	4/25(토) 5/2(토)
	5월 어학5	5/9(토)	5/16(토)	5/23(토) 5/30(토)

2~5월 일본 원서 반

개강일	2/1(토) 개강			
강의시간	14:00 ~ 16:00			
교재	원서 (프린트 제공)			
강의 특징	2-5월 임용 준비 시작 전 일본 원서 반 (매월 개강) ◆ 일본어 임용 준비를 하는 임용생을 위한 필수 일반 원서반이며, 매주 독해와 한자 자료 배부합니다. ◆ 임용 일본어 관련 각 영역의 기본 내용 확인을 통해 정리하고, 설명합니다. ◆ 매주 진도에 따라 보충이 필요한 학습 내용에 관련된 보충 프린트를 제시 및 설명, 개별 학습의 효율성을 높입니다.			
수강료 안내	강좌명	개강일	종강일	수강료
				일반 2019기수강생
	2월 교육1 (4주)	2/1(토)	2/22(토)	5만원 4만원
	3월 교육2 (4주)	3/7(토)	3/28(토)	5만원 4만원
	4월 문학 (6주)	4/11(토)	5/16(토)	7만원 6만원
	5월 어학 및 문화자료 (2주)	5/23(토)	5/30(토)	3만원 2만원



「2020학년도 중등학교교사 임용후보자 선정경쟁시험」
정혜영의 전문상담 모의고사(9)

| 정혜영 교수 | 박문각임용고시학원

11. [아동심리학] (가), (나)는 도덕행동을 하는 송호(초6, 남)와 수호(초6, 남)의 사례이다. 사례를 읽고 조건에 따라 답안을 작성하시오.[4점]

(가)
 송호는 명수와 진수가 반에서 서로 주먹다툼을 하여 담임선생님이 둘 모두 교실 뒤로 가서 벌을 서고 청소를 하도록 훈육을 하자 담임선생님께 “명수가 친구들의 돈을 훔친 뒤 가출할 계획을 가진 것을 진수가 알고 이를 말리다가 주먹다툼을 하게 된 것이다. 폭력으로 해결하려고 한 것은 잘못이지만 진수는 친구들의 피해를 막고 명수가 가출하지 못하도록 하기 위해 명수와 다른 것이니 진수를 명수와 똑같이 벌을 주어서 안된다.”라고 건의하였다.

(나)
 수호는 평소에 친구들을 도와주면 착한 아이이고 친구들을 괴롭히면 나쁜 아이라는 개념을 가지고 있다. 수호는 이번에 전학을 온 민수가 친구가 없어 학교생활에 적응하는 것을 힘들어하자 민수의 친구가 되어주고 학교 생활에 적응할 수 있도록 도와주었다. 이를 보고 담임선생님과 친구들이 수호는 “남을 배려하는 좋은 사람이다.”라고 칭찬을 해주자 무척 기뻐하며 다른 사람들에게 착한 사람으로 보이려고 계속 친구들을 도와주는 행동을 하였다.

< 조건 >

o 피아제(Piaget)의 도덕발달이론을 바탕으로, (가)의 송호가 어떠한 단계에 해당하는지 쓰고, 그 근거를 사례와 연결하여 서술하시오.
 o 아이젠버그(Eisenberg)의 친사회적 도덕추론 수준이론을 바탕으로, (나)의 수호가 어떠한 단계에 해당하는지 쓰고, 그 근거를 사례와 연결하여 서술하시오.

11. 정답

: (가)의 송호는 자율적 도덕단계이다. 근거는 행위 자체의 객관적 결과보다 의도에 더 높은 비중을 두어 진수가 선한 의도로 친구와 다투었기 때문에 벌을 똑같이 주어서 안된다고 말하고 있기 때문이다. (나)의 수호는 고정관념과 승인지향(승인지향적 수준) 수준이다. 근거는 수호는 남을 도와주는 것이 착한 아이라는 고정관념을 가지고 있으며 타인의 칭찬과 인정을 받기 위해 친구들을 도와주는 행동을 하는 승인지향적 태도를 가지고 있기 때문이다.
 해설 : 각 1점.

1) Eisenberg 친사회적 도덕추론의 수준(1983)

수준	연령	특징
쾌락주의 지향 (쾌락적 수준)	학령전기·초등 저학년 아동	자기중심적, 도움 주는 것은 자신에게 이익 될 때만 일어난다. 예) 놀러가야 되니까 못 도와줘.
타인의 욕구 지향 (욕구지향적 수준)	학령전기 일부·초등학교 아동	타인의 욕구에 근거한 도움 나타나지만, 동정이나 죄책감 없다. 예) 친구가 원하니까 도와줘야지.
고정관념과 승인 지향 (승인지향적 수준)	초등학교 아동·일부 중학생	남들의 인정에 대한 관심과 선악에 대한 고정관념적 이미지의 영향을 받는다. 예) 도와주면 엄마가 날 꼭 껴안아 줄 거야.

감정입 지향 (공감적 수준)	초등 고학년 일부·중학생	동정, 죄책감, 도와주었을 때 기분 좋음 등이 중요. 때때로 의무와 가치에 대해 막연하게 추론. 예) 고등학교를 다니는 사람을 도와주면 내가 기분이 좋아질 거야.
내면화된 가치 지향 (내면화 수준)	극히 일부 중고생	친사회적 행동기준을 내면화된 가치와 기준, 신념, 책임감에 둬. 이러한 원리를 위반했을 때 자존심이 저하될 수 있다. 예) 그 상황에서 도와주지 않았다면 사람이 아닐 거야.

2) 피아제 이론

단계	시기	내용
전도덕 단계	유아기	<ul style="list-style-type: none"> 규칙 의식하고 있지 않거나 관심 없다. 이기려는 의도 갖고 체계적으로 노는 대신 나름대로의 규칙 형성. 게임에서 중요한 점은 서로 번갈아 하고 재미있게 노는 것.
타율적 도덕단계	6~10세	<ul style="list-style-type: none"> 규칙을 권위적 존재에 의해 만들어진 절대적인 것으로 생각. 옳고 그름이 있고 규칙 따르는 것이 항상 옳다고 믿음. 나쁜 행동의 의도가 아닌 객관적 결과에 의해 판단. 금지된 행동의 특성과 관계없이 벌이 주어져야 한다고 생각. 나쁜 행동은 반드시 벌을 받으며 정의는 영원하다는 내재적 정의의 믿음.
자율적 도덕단계	10~11세경	<ul style="list-style-type: none"> 사회적 규칙은 사람들의 합의에 의한 것으로 변경 가능함을 인식. 인간의 안녕과 복지를 위해 때로 규칙 위반할 수 있다. 행위 자체의 객관적 결과가 아닌 의도에 더 비중을 둔 판단. 잘못한 결과에 맞추어 벌을 주는 것을 선호. 권선징악과 같은 내재적 정의를 더 이상 믿지 않음.

12. [가족상담] 다음은 전문상담교사인 김교사가 나영(중3, 여)이를 상담하는 축어록 내용이다. 해결중심상담 이론을 바탕으로 ㉠에 해당하는 기법이 무엇인지 쓰고, 해당 기법의 목적 3가지를 사례와 연결하여 서술하시오.[4점]

나 영: 저는 정말 머리가 나쁜가봐요. 이번 시험도 망했어요.
 김교사: 저런, 이번 시험이 어려웠나보구나.
 나 영: 아니에요. 저는 시험이 어렵든 쉽든 망쳐요. 머리가 나쁘니까 시험 때 집중하지도 못해서 늘 실수를 하죠. 저는 항상 그랬어요. 공부한 것만큼 나온 적도 없고 아무리 공부를 해도 성적이 나아지질 않아요.

김교사: 그래. 그래왔었구나. ㉠ 그런데 어떻게 그 어려운 상황 속에서 지금까지 공부를 포기하지 않고 계속 해올 수 있었니?

나 영: 공부를 하지 않으면 어떡해요? 더 나빠질텐데. 그래도 공부를 하면 성적이 아예 똑 떨어지지 나오지는 않고 평소만큼은 나오니까 공부를 하려는데요. 그리고 암기과목들은 성실하게 하기만 하면 성적이 좋게 나올 때가 있어서 열심히 전날까지 달달 외워요. 그러면 다른 과목을 망쳐도 암기과목 덕에 본래 성적만큼은 나오죠.

김교사: 그래. 그 얘기는 네가 아무리 실망스러워도 포기하지 않는 인내심과 성실함을 가지고 있다는 얘기로 들리는구나.

나 영: (울컥하며) 네. 그런 점은 있다고 생각해요. 그래도 포기하지 않고 열심히 하고 있어서 계속 평균 점수를 유지해온 것 같아요.

12. 정답

: ㉠ 대처질문, 목적은 첫째, 어떤 상황에서도 내담자가 나 빠지지 않게 하는 대처 방안이 있음을 깨닫게 한다. 나영이는 성격이 좋지 않게 나와도 포기하지 않고 암기과목을 열심히 공부해서 성적을 유지하는 대처 기술이 있다. 둘째, 내담자의 신념체계와 무력감에 대항하게 하여 일종의 성공경험을 하게 한다. 나영이는 아무리 노력해도 안된다는 무력감에서 자신이 그동안 노력했기 때문에 성적이 평균 점수로 유지되어 왔음을 깨달았다. 셋째, 내담자의 자신감과 능력을 회복시켜 긍정적 자아상을 갖게 한다. 나영이는 자신이 인내심과 성실함이 있다는 것을 깨닫는다.
 해설 : 각 1점

11. 정답

: (가)의 송호는 자율적 도덕단계이다. 근거는 행위 자체의 객관적 결과보다 의도에 더 높은 비중을 두어 진수가 선한 의도로 친구와 다투었기 때문에 벌을 똑같이 주어서 안된다고 말하고 있기 때문이다. (나)의 수호는 고정관념과 승인지향(승인지향적 수준) 수준이다. 근거는 수호는 남을 도와주는 것이 착한 아이라는 고정관념을 가지고 있으며 타인의 칭찬과 인정을 받기 위해 친구들을 도와주는 행동을 하는 승인지향적 태도를 가지고 있기 때문이다.
 해설 : 각 1점.

12. 정답

: ㉠ 대처질문, 목적은 첫째, 어떤 상황에서도 내담자가 나 빠지지 않게 하는 대처 방안이 있음을 깨닫게 한다. 나영이는 성격이 좋지 않게 나와도 포기하지 않고 암기과목을 열심히 공부해서 성적을 유지하는 대처 기술이 있다. 둘째, 내담자의 신념체계와 무력감에 대항하게 하여 일종의 성공경험을 하게 한다. 나영이는 아무리 노력해도 안된다는 무력감에서 자신이 그동안 노력했기 때문에 성적이 평균 점수로 유지되어 왔음을 깨달았다. 셋째, 내담자의 자신감과 능력을 회복시켜 긍정적 자아상을 갖게 한다. 나영이는 자신이 인내심과 성실함이 있다는 것을 깨닫는다.
 해설 : 각 1점

질문
 어머니는 그 어려운 상황에서 어떻게 지금까지 견딜 수 있었지요?
 어떻게 상황이 더 나빠지지 않을 수 있었나요?
 계속 술을 마시는 것이 어떻게 도움이 되었습니까?

대처질문 [2012, 2015 특시 기출]

SINCE 1972
 박문각임용고시학원
 티치스파
전공

합격을 위한
**수험생 여러분의
 든든한 길잡이
 되겠습니다.**



2021학년도 중등 교원임용시험 대비

박성선 · 박정아 팀 전공 음악

2~4월 박희원, 송지현 민요 · 장구 강의 안내

수강 신청 방법

계좌번호 : 신한은행 140-010-784470 예금주 (주)박문각임용고시학원
 박문각 학원 홈페이지 전공음악 실기 박쌤팀 페이지에 들어 가서 강의 구매하시기 바랍니다.

- 매 수업마다 당일 과제 검사를 합니다. (신청자에 한하여)
- 개인 실기 레슨과 장구 레슨은 3월부터 개강합니다. 강의 계획 추후 공지

강좌명	강의시간	개강	수강료
-----	------	----	-----

2월 민요기초1 + 3월 민요기초2 + 4월 국악가창 = 30만원 → 27만원
 2~4월 직강 묶음 강의 2/19까지 접수 가능. 늦게 등록시 앞부분 인강 제공.

2월 민요기초1 (1회 120분, 4주)	[박희원] 수 10:00~12:00	2/12(수)	10만원
---------------------------	---------------------	---------	------

- ※ 강의 목표 : 남도민요와 동부민요를 한 달 동안 집중적으로 마스터합니다. 민요의 시김새와 장단을 이해하며 올바르게 발성할 수 있도록 합니다.
- ※ 교재 : 임용시험을 위한 민요와 장단 (박희원 편저) 박문각임용고시학원 교재 (수강생만 판매)
- ※ 강의실 : 박문각임용고시학원 5층 504호

※ 강의 계획 :

일정	제목
1주(2/12)	진도아리랑, 농부가, 자진농부가, 똥당애타령, 삼월삼짇날
2주(2/19)	새타령, 남원산성, 강강술래, 자진강강술래, 중강강술래, 보령
3주(2/26)	한오백년, 상주모심기, 신고산타령, 강원도아리랑, 패지나침칭나네
4주(3/4)	정선아리랑, 통영개타령, 응해야, 밀양아리랑, 울산아가씨, 돈돌라리, 뱃노래

3월 민요기초2 (1회 120분, 4주)	[송지현] 수 10:00~12:00	3/11(수)	10만원
---------------------------	---------------------	---------	------

- ※ 강의 목표 : 경기민요, 서도민요, 제주민요의 차이점을 이해하며 악곡을 익힙니다.
- ※ 교재 : 임용시험을 위한 민요와 장단 (박희원 편저) 박문각임용고시학원 교재 (수강생만 판매)
- ※ 강의실 : 박문각임용고시학원 5층 504호

※ 강의 계획 :

일정	제목
1주(3/11)	풍년가, 날리리아, 청부타령, 천안삼거리, 베를가, 구아리랑, 방아타령
2주(3/18)	경북궁타령, 도라지, 한강수타령, 청춘가, 태평가, 자진방아타령,
3주(3/25)	몽금포타령, 싸름, 금다래공, 해주아리랑, 봉죽타령, 너영나영, 오돌또기
4주(4/1)	풍구소리, 자진아리, 이아흥타령, 이어도사나, 서우젓소리, 용천검

4월 국악가창 (1회 120분, 4주)	[박희원] 수 10:00~12:00	4/8(수)	10만원
--------------------------	---------------------	--------	------

- ※ 강의 목표 : 실기과 범위가 민요에서 국악가창으로 확대됨에 따라 특히 서울 지역 응시생들은 더욱 꼼꼼하게 2차 실기를 준비해야합니다. 교과서에 수록된 악곡을 한 번이라도 챙겨볼 수 있도록 진행합니다.
- ※ 교재 : 임용시험을 위한 민요와 장단 (박희원 편저) 박문각임용고시학원 교재 (수강생만 판매)
- ※ 강의실 : 박문각임용고시학원 5층 504호

※ 강의 계획 :

일정	제목	일정	제목
1주(4/8)	판소리,	3주(4/22)	시조 및 가곡
2주(4/15)	판소리, 창작판소리, 육자배기	4주(4/29)	창작곡

- 수업 내용은 상황에 따라 약간의 변동이 있을 수 있습니다.
- 각 수업에서 배운 내용은 **매주 과제곡으로 제출하여 피드백**을 받으실 수 있습니다.
- 모든 수업 인강으로 수강 가능합니다. 인강생 역시 과제곡 제출로 피드백 받을 수 있습니다.
- 수강 문의 및 실기 상담 : 박희원 010-8833-0498 / 송지현 010-8229-0002



「공인중개사 시험대비」

부동산학개론 전범위 핵심이론 문제(1)

| 김백중 교수 | 박문각 강남공인중개사학원

※ 번호(앞부분)에 [O 또는 X 또는 ?] 하세요.

- [01] 토지와 건물이 각각 독립된 거래의 객체인서도 마치 하나의 결합된 상태로 다루어져 부동산 활동의 대상으로 인식될 때 이를 복합부동산이라 한다.
- [02] 연립주택은 주택으로 쓰는 1개 동의 바닥면적 합계가 660m²이하이고, 층수가 4개층 이하인 주택이다.
- [03] 개별성(이질성)으로 인해 부(-)의 외부효과가 발생한다.
- [04] 부동산 가격 상승 기대 부동산수요 증가에 영향을 주는 요인이다.
- [05] 아파트와 단독주택의 관계가 대체재라고 가정할 때 아파트의 가격이 상승하면, 단독 주택의 수요가 증가하고 단독주택의 가격은 상승한다.
- [06] 토지는 용도의 다양성으로 인해 우하향하는 공급곡선을 가진다.
- [07] 용도변경을 제한하는 법규가 강화될수록 공급곡선은 이전에 비해 비탄력적이 된다.
- [08] 가치는 효용에 중점을 두며, 장래 기대되는 편익은 금전적인 것뿐만 아니라 비금전적인 것을 포함할 수 있다.
- [09] 강성 효율적 시장은 완전경쟁시장의 가정에 가장 근접하게 부합되는 시장이다.
- [10] 저량: 주택재고, 가계의 자산, 도시인구 규모, 건물의 임대료 수입
- [11] 일반적으로 상품이나 서비스의 구입빈도가 낮을수록 상권의 규모는 작다.
- [12] 리카도(D. Ricardo)의 차액지대설에서는 지대 발생원인을 농토의 비옥도에 따른 농작물 수확량의 차이로 파악한다.
- [13] 개발부담금 부과 제도는 정부의 직접적 시장개입수단이다.

- [14] 외부효과란 거래당사자가 아닌 제3자에게 의도하지 않은 혜택이나 손해를 가져다주면서도 이에 대한 대가를 받지도 지불하지도 않는 상태를 말한다.
- [15] 임대료보조정책의 경우 다른 조건이 같을 경우 임대주택의 공급을 감소시킨다.
- [16] 주택법령상 사업주체가 일반인에게 공급하는 공동주택 중 공공택지에서 공급하는 도시형 생활주택은 분양가상한제를 적용한다.
- [17] 지가상승에 대한 기대가 퍼져 있는 상황에서 양도소득세가 증가되어 동결효과가 발생하면 지가가 하락한다.
- [18] 중립적 레버리지인 경우 부채비율이 변화해도 자기자본수익률은 변하지 않는다.
- [19] 정년퇴직자가 매월 연금형태로 받는 퇴직금을 일정기간 적립한 후에 달성되는 금액을 산정할 경우 연금의 미래가치계수를 사용한다.
- [20] 가능총소득에서 공실 및 회수 불가능 임대 수입을 제하고 기타소득을 합하면 유효총소득이 된다.
- [21] 수익률 분포가 정규분포라면 수익률의 분산이나 표준편차로 위험을 측정할 수 있다.
- [22] 재투자율의 가정에 있어 순현재가치법보다 내부수익률법이 더 합리적이다.
- [23] 부채감당률이 1보다 작으면 차입자의 원리금 지불능력이 충분하다.
- [24] 효율적 프론티어(efficient frontier)에서는 추가적인 위험을 감수하지 않으면 수익률을 증가시킬 수 없다.
- [25] 주택청약종합저축은 나이나 무주택여부에 관계없이 1인 1계좌로 누구나 가입할 수 있다.
- [26] 원금균등상환방식은 원리금균등상환방식에 비해 전체 대출기간 만료시 누적원리금상환액이 더 크다.

- [27] 저당대출자동이체채권(MPTB)은 저당채권이체증권(MPTS)과 주택저당담보부채권(MBB)을 혼합한 성격의 주택저당증권(MBS)이다.
- [28] 프로젝트 금융의 자금은 건설회사 또는 시공회사가 자체계좌를 통해 직접 관리한다.
- [29] 부동산투자회사는 자기관리, 위탁관리, 혼합관리 부동산투자회사로 구분할 수 있다.
- [30] 입찰지대(bid rent)란 단위 면적의 토지에 대해 토지이용자가 지불하고자 하는 최대금액으로, 초과이익이 0이 되는 수준의 지대를 말한다.
- [31] 흡수율분석을 통해, 해당지역 특정산업의 특화도를 파악할 수 있다.
- [32] 토지신탁(개발)방식과 사업수탁방식은 형식의 차이가 있으나, 소유권을 이전하고 사업 주체가 토지소유자가 된다는 점이 동일하다.
- [33] 법률적관리와 경제적관리는 소유자가 직접하고, 기술적관리를 위탁하는 경우 이는 혼합관리에 해당한다.
- [34] AIDA는 주의(attention), 관심(interest), 욕망(desire), 행동(action)의 단계가 있다.
- [35] 공시지가기준법을 적용할 때 사정보정, 시점수정 등의 과정을 거친다.
- [36] 대상 부동산의 최우효이용을 판정하기 위해 개별분석이 필요하다.
- [37] 감정평가의 감가수정은 취득원가에 대한 비용배분의 개념이고 회계목적의 감가상각은 재조달원가를 기초로 적정한 가치를 산정하는 개념이다.
- [38] 시장추출법은 대상부동산과 유사한 최근의 매매사례로부터 자본환원율을 찾아낸다.
- [39] 거래사례비교법의 경우 부동산시장이 불완전하거나 투기적 요인이 있는 경우에는 거래사례의 신뢰성이 문제가 된다.
- [40] 표준주택으로 선정된 주택에 대하여는 당해 표준주택가격을 개별주택가격으로 본다.

2020년 공인중개사 합격의 그날까지

2020올패스

비.교.불.허

‘비교’라는 표현은 상대가 있을 때 쓰이는 표현입니다
따라 할 수는 있지만, 따라올 수 없습니다!!

수많은 합격생이 증명하는 박문각 올패스 합격 SOLUTION

내 강의는 내가 고른다



29명
공인중개사 전문 교수진

합격생이 증명하는 커리큘럼



체계적이고 빈틈없는
업계최다 9단계 과정

1회부터 함께한 박문각만의 합격노하우,
온라인 학습관리 프로그램



합격자 선배들이 증명하는 박문각 올패스의 콘텐츠 파워!

* 개인에 따라
결과가 상이할 수 있음



29회 합격생 정O영

세 아이 키우며 한 번에 동차 합격했어요

어려 교수님들의 강의를 들을 수 있어서 좋았어요.
믿고 따라가면 할 수 있다.
끝까지 힘이 되는 이야기 많이 해주셔서
끝까지 버틸 수 있었습니다.



28회 합격생 김O정

남편은 27회, 나는 28회 박문각 합격생

먼저 박문각으로 시작한 남편의 추천으로
고민할 새 없이 시작한 공인중개사 시험 공부...
5개월만에 동차합격!

이것저것 멀리지 말고 하나만이라도 제대로 하자!

이렇게 접한 박문각 인강에 집중해서 결국은
만족할 정도의 좋은 점수로 합격할 수 있었습니다.



29회 합격생 홍O영

65세 인강 할매, 4개월 만에 1차 합격

시키는 대로 해보자 하고... 시작했지요.

동그라미 필경, 익힘장 이하 개념 익힘장들,
특히 엄마처럼 알려주신 시험 요령...
합격에 큰 도움이 되었습니다.



28회 합격생 박O준

직장 병행하면서 한 번에 동차 합격!!

이무런 정보 없이 박문각 커리큘럼에
맞춰 공부를 했습니다.

처음엔 강의 따라 가기 바빴지만,
점차 이해가 되었고, 이해가 되기 시작하니
저절로 외워지기 시작했습니다.

2020년 공인중개사 합격! 박문각 올패스 하나면 충분합니다.

[정답 및 해설]

[01] O: 복합부동산과 복합개념의 구분
 ▽ 복합부동산: 토지 + 건물
 ▽ 복합개념: 법률 + 기술 + 경제

[02] X: 660㎡이하 → 660㎡초과

4층	4층	3층	3층
연	세	가	다
660		330	

[03] X: 외부효과 → 부동산성

[04] O: 부동산가격 예상과 수요
 ▽ 가격상승예상: 수요증가
 ▽ 가격하락예상: 수요감소

[05] O: 대체재인 경우

② 수요량감소	③ 수요증가
① 가격상승	④ 가격상승
아파트	단독주택

[06] X: 토지의 공급곡선
 ▽ 부동산 - 물리적 공급곡선: 수직선
 ▽ 용도의 다양성 - 용도적 공급곡선: 우상향

[07] O: 규제강화 → 공급량을 늘리기 어렵다(비탄력)

[08] O: 가치 = 장래 기대되는 편익의 현재가치 합

[09] O: 강성, 준강성, 약성 중 강성이 완전에 근접

[10] X: 유량 - 임대료는 유량

[11] X: 구입빈도가 낮다 = 백화점

[12] O: 리카르도 - 비옥도 - 수확체감의 법칙 등

[13] X: 정부의 시장개입 수단
 ▽ 직접개입: 공공개발, 토지은행, 공공임대주택
 ▽ 간접개입: 세금, 부담금, 금융

[14] O: 외부효과 - 제3자 - 의도X - 시장 안 거치고

[15] X: [보증규감] 보조 → 공급증가, 규제 → 공급감소

[16] X: 도시형 생활주택 → 분양가상한제를 적용X

[17] X: 동결효과 → 공급감소 → 가격상승, 수량감소

[18] O: 중립적 레버리지의 경우 부채비율과 상관없이 '저당수익률 = 부동산수익률 = 지분수익률'

[19] O: 일정기간 적립한 후에 달성 → 나중에 못쳐라

[20] O: 가능총소득 - 공실 + 기타소득 = 유효총소득

[21] O: 위험과 수익의 측정
 ▽ 위험의 측정: 분산, 표준편차, 변이계수
 ▽ 수익의 측정: 기대치의 기중평균

[22] X: 재투자수익률에 대한 가정 (순살요~ 네네)
 ▽ 순현재가법: 요구수익률 (더 합리적이다)
 ▽ 내부수익률법: 내부수익률

[23] X: 부채감당률 = $\frac{\text{순영업소득}}{\text{부채서비스액}} < 1$
 → 순영업소득이 부채서비스액보다 작다.

[24] O: 효율적 프론티어 우상향 = 위험과 수익 비례

[25] O: 가입은 아무나, 청약은 조건이 있음

[26] X: 누적 상환액의 비교

원금상환액은 두 방식이 동일하다
 이자상환액은 원리금균등상환방식이 더 크다.

[27] O: P권(원리금수취권)은 투자자에게 이전된다.

[28] X: 자체계좌(X)
 위탁계좌(O), 에스크로우(O), 별도계좌(O)

[29] X: 혼합관리 → 기업구조조정

[30] O: 입찰지대 = 최대지불가능금액 = 초과이윤 0

[31] X: [지시성 타투]
 ▽ 흡수율분석: 시장성분석의 단계
 ▽ 경제기반분석(입지계수): 지역경제분석의 단계

[32] X: 토지신탁방식과 사업신탁방식
 ▽ 토지신탁방식: 신탁회사로 토지소유권 이전
 ▽ 사업신탁방식: 개발업자에게 수수료 지급

[33] O: 자가관리, 위탁관리, 혼합관리
 시설관리(기술적 측면)을 전문가에게 위탁

[34] O: 시장점유(공급자), 고객점유(수요자), 관계
 고객의 구매의사 결정과정 (AIDA의 원리) 중시

[35] X: 사정보정과 지역요인 비교를 하지 않는 경우
 ▽ 표준지 공시지가 - 사정보정 X
 ▽ 인근지역의 사례 - 지역요인 비교 X

[36] O: [지역분석: 표적수 경부선]

[37] X: 감가수정 - 재조달원가 기준, 가치산정

[38] O: [환원이율 산정: 시요투엘부]

[39] O

[40] O

합격의 영광을 안겨드리겠습니다!
 그 명성 그대로 **종로박문각**이 책임지겠습니다.

1월 이론반 주간반(맞춤형강사선택) / 야간반

개강: 1월 2일(수) 2개월 완성

요일	월	화	수	목	금	토
과목	부동산개론	민법 및 민첩법	부동산세법	부동산사기법	부동산공시법	공인중개사법
주간 10:00~13:50 (맞춤형강사선택) 수·금 10:00~13:00	박희용 교수	김덕수 교수	이혁 교수	김택중 교수	박영도 교수	최상준 교수
야간 18:40~22:30 수·금 19:00~22:00	최성진 교수	민석기 교수	정석진 교수	이명섭 교수	양진영 교수	신중환 교수
	박희용 교수	민석기 교수	이혁 교수	이명섭 교수	양진영 교수	주야합반 10:00~13:50

수강료 안내
 ■ 1, 2차 중합이론반: 1개월 270,000원 / 2개월(10%) 486,000원 ■ 1차: 1개월 180,000원 / 2개월(10%) 324,000원 ■ 2차: 1개월 230,000원 / 2개월(10%) 414,000원

2020년 공인중개사 합격 커리큘럼

시기	1월	2월	3월	4월	5월	6월	7월	8월	9월	10월
이론 강의	기초이론강의 기본개념 완벽정리	개념완성 이론강의 중요노선 체계정리	심화이론강의 진출내용 5종정리	핵심요약 이론강의 핵심이론 완벽정리						
문제 풀이			기술문제풀이 (이론 7종문제 위함문제)	단원별 중형 모의고사 문제풀이 연습시작	간편위 중형 모의고사 실전유형과 스텝 강화					
특강				중요과목 테마특강	중요과목 테마특강					
박문각모의고사			1회	2회	3회	4회	5회	6회	7회	8회

* 상기일정은 시험일정에 따라 다소 변경될 수도 있습니다.

2020년 제31회 시험대비 **상가계약실무과정(1/6 개강)**
공인중개사 합격플랜
 명강사 명품강의 **맞춤형 코스 박문각 최강의 교수진** 1월 2일(목) 개강

합격플랜 시험설명회
 2월 5일(수) 오후 3시
 2월 11일(화) 오후 3시
 2월 20일(목) 오후 3시
 2월 28일(금) 오후 3시

2020년 **프리미엄연간회원 모집** (신청수 50명) **공인중개사 합격선배가 추천하는학원**

수강료 파격할인 이벤트 진행중!
 3명 이상 동시등록시 수강료 할인
 2019년 30회 시험 응시자 할인
 박문각 선배입력자 추천소개 등록시 할인
 2020년 박문각 올패스, 평생회원권 할인
 타회원 수강 후 재등록시 할인

2020년 **프리미엄연간회원 특별혜택**

공인중개사 전문 **PMG 박문각종로고시학원** **친절상담 02)733-2288**

합격으로 가는 최상의 프로그램
2020년 연간 강의일정표

	11월	12월	1월	2월	3월	4월	5월	6월	7월	8월	9월	10월
이론반	입문과정반	기본이론반	기본이론반	심화이론반	핵심요약반	실전모의고사						
문제풀이반			기출문제풀이	최근시 문제풀이	단원별 모의고사	일일특강						
마무리특강			주요과목특강	1일특강	1일특강	족집게특강						
전국모의고사												

특별회원(VIP) 혜택!
- 수강료 : 149만원(8월 정규수업까지)
- 박문각 기본서 포함
- 전국 모의고사 포함
- 제30회 기출문제 해설집 포함
- 동영상 강의 포함
- 서울캠 신착순(우선순위배정)
- 시확인학습제 제공

수강료 안내

	1개월	2개월
1·2차 종합반	260,000원	468,000원
1차 반	160,000원	290,000원
2차 반	200,000원	360,000원

적중률 99%
전국 최다 합격자 배출

노량진박문각은 여러분의 합격과 함께합니다.

Best 대한민국 공인중개사 대표학원
노량진박문각중개사학원

맞춤형 수업!!
2020년 제31회 공인중개사 시험대비
1.2월 공인중개사
공인중개사는 노량진박문각입니다.

부동산학개론 국승욱 교수, 공인중개사법 고중원 교수, 민법및민특법 이승현 교수, 부동산공시법 강철의 교수, 부동산공법 이석규 교수, 부동산세법 하현진 교수

부동산학개론 김백중 교수, 공인중개사법 최성진 교수, 민법및민특법 김덕수 교수, 부동산공시법 박윤모 교수, 부동산공법 최성진 교수, 부동산세법 정석진 교수

노량진박문각으로 오시면 **합격의 길**로 가실 수 있습니다.

합격전략 시험설명회
도서출판박문각 · 랜드스파 · 방송대학 TV 교수진

합격의 절대법칙
최대 합격비법 소개
매년 최다합격생이 배출되는 이유는 무엇 때문일까?
공인중개사 선배합격생이 강력히 추천하는 이유는?

합격으로 가는 길이 한층 새로워졌습니다!

제31회 공인중개사 시험을 준비하는 첫걸음! 망설이지 마시고!! 바로 지금 시작하세요!!!

www.pmg.co.kr

PMG 노량진 박문각 중개사학원 (02) 812-6666
1호선 노량진역 맞은편 9호선 노량진역 3번출구 이데아빌딩

1 절대합격! 무조건 합격! 박문각강남만 믿고 따라오세요!
제31회 공인중개사 시험 개강 2/3 (월) 국내 유일의 맞춤형 선택수업

월 세 번	화 학 개 론	수 공 보	목 중 개 사 법	금 민 법	토 공 시 법
하현진 교수	박성호 교수	배문환 교수	고형석 교수	김정호 교수	임의섭 교수
정석진 교수	김백중 교수	최성진 교수	신정환 교수	김덕수 교수	박윤모 교수

02월 기본이론과정 개강 각 과목별 맞춤형 선택수업
오전반 개강: 2월 3일 (월) 8주과정
시간 / 요일: 0교시 09:20-09:40, 수업 09:40-13:30
교수진: 하현진, 박성호, 배문환, 고형석, 김정호, 박윤모

아간반 개강: 2월 3일 (월) 8주과정 *교재: 도서출판 박문각 기본서
시간 / 요일: 0교시 18:30-18:45, 수업 18:45-22:10
교수진: 하현진, 박성호, 배문환, 고형석, 김정호, 박윤모

제31회 공인중개사 합격 프로그램

프로그램	11월	12월	1월	2월	3월	4월	5월	6월	7월	8월	9월	10월
오전반 (총수업)	기초입문	기본이론	정규이론 (기본서+시유문제)	심화이론 (기본서+시유문제)	핵심이론 (기본서+시유문제)	최종족집게 100선	동형 모의고사					
아간반 (총수업)	기초입문	기본이론	정규이론 (기본서+시유문제)	심화이론 (기본서+시유문제)	핵심+문풀 (기본서+시유문제)	최종족집게 100선	동형 모의고사					
오후반			기출문제	단원별예상문제	단원별 동형모의고사							
특강반												
모의고사												

PMG 박문각 고시학원 강남 (02) 3476-3670

2020년 합격을 원한다면 이제는 시작하라!
이차피, 선택은, 박문각

2020 박문각 공인중개사 On/Off 통합 합격전략 설명회

'학원' 인가? vs '온라인' 인가?

강남박문각 2월 14일(금) 오후 3시

참석만 해도 푸짐한 선물을 드립니다
오직 박문각 합격전략 설명회에서만 누릴 수 있는 혜택

설명회 참석자 100% 전원 증정
어려운 발걸음을 해주신 모든 분들께 선물을 준비했습니다.

- 박문각 2020 합격 캘린더 (대상 1명)
- 합격전략 학용품 4종 set (비행기, 포스트잇, 국산 니들링 3개, 볼펜, 원뿔펜 4개)
- 합격출발 패키지 교재 3종 set (합격 설명서, 핵심공시법, 최신기출문제집)
- 박문각 공인중개사 합격수기집 (나는 이렇게 합격했다)

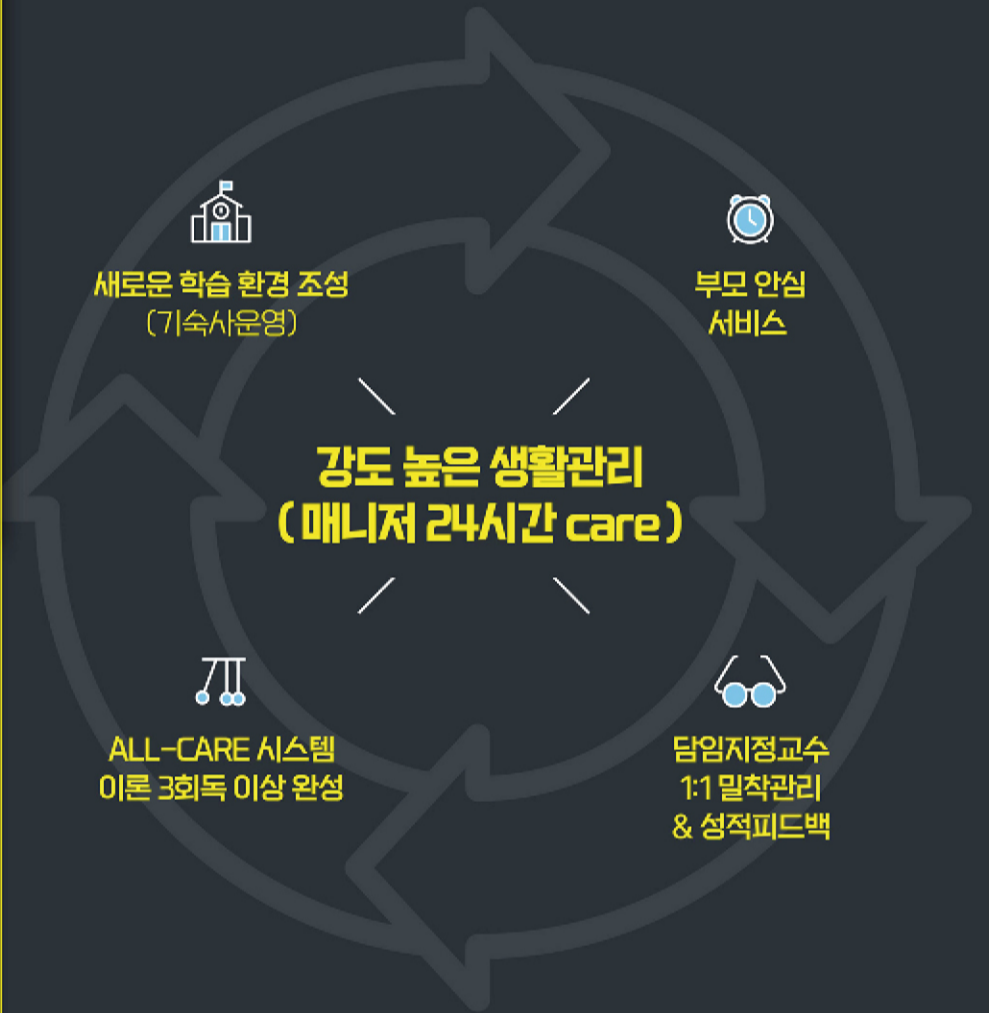
박문각스파르타

ALL-CARE 기숙 연계반

기숙연계반 설명회
2월 1일(토)오후2시

2020년 공무원 합격, 아직 늦지 않았다

학습 및 자습 분위기 **최상** / 집중도 **최상** / 만족도 **최상**



수강생 특별 혜택

- 수강 할인** 수강료 25%할인
- 전원 증정** 순공 합격플래너 증정
LED 스탠드 증정
- 전원 제공** 갤럭시 TAB 제공 (등록기간 내 제공)

