

# 고시기획

www.gosiplan.com

## NEWS

지방이 아닌 수험생활의 메카 노량진에서 기숙반을 운영합니다! 상담문의 02-815-7819

### 스파르타 ALL CARE 기숙연계반

11월반 **2관 오픈!** 추가모집

## 9급·순경·소방 시험 전문과목 필수화

고교선택과목 폐지로 “전문성 강화” · 2022년부터 실시 예정

【 직종별 9급(상당) 공채 등 선택과목 개편 사항 】			
구분	현행 선택과목	개편(예시)	
국가직 9급	일반 행정	행정법총론, 행정학개론, 사회, 과학, 수학 중 2과목	행정법총론, 행정학개론
	세무	세법개론, 회계학, 사회, 과학, 수학, 행정학개론 중 2과목	세법개론, 회계학
경찰직 순경	형법, 형사소송법, 경찰학, 국어, 수학, 사회, 과학 중 3과목	헌법, 형사법, 경찰학	
해양경찰 순경	해양경찰학개론, 형법, 형사소송법, 해사법규, 국어, 수학, 사회, 과학 중 3과목	해양경찰학개론(필수), 형사법(필수) 헌법, 해사법규 중 1과목	
소방직 소방사	소방학개론, 소방관계법규, 행정법총론, 수학, 사회, 과학 중 2과목	소방학개론, 소방관계법규, 행정법총론	
지방직 9급	일반 행정	행정법총론, 행정학개론(지방행정 포함), 사회, 과학, 수학 중 2과목	행정법총론, 행정학개론(지방행정 포함)
	사서	자료조직개론, 정보봉사개론, 사회, 과학, 수학, 행정학개론 중 2과목	자료조직개론, 정보봉사개론

2022년부터 국가 및 지방 일반직 공무원 9급, 해양경찰을 포함한 경찰공무원 순경, 소방공무원 소방사 공개경쟁채용시험에서 고교과목이 제외되고 전문과목을 필수로 치른다.

인사혁신처, 행정안전부, 경찰청, 해양경찰청, 소방청은 이러한 내용을 담은 「공무원임용시험령」, 「지방공무원임용령」, 「경찰공무원임용령」, 「해양경찰청 소속 경찰공무원의 임용에 관한 규정」, 「소방공무원임용령」 등 5개 개정안이 10월29일 국무회의를 통과했다.

9급 공채 필기시험 과목에는 지난 2013년 고졸인재의 고졸 진출 확대의 일환으로 도입한 고교과목(수학, 사회, 과학) 등이 포함되어 있다.

그러나 고졸자 유입이라는 당초 의도

했던 정책 효과는 미미한 반면, 전문과목을 선택하지 않고도 합격하는 신규공무원의 비율이 높아졌다.

이로 인해 대민 업무를 수행하는 일선 공무원의 직무역량이 저하되고 그에 따른 행정서비스 품질 저하, 국민 불편 초래 등의 문제가 꾸준히 제기되어 왔다.

인사혁신처 등 관계부처는 범정부적으로 9급 공채 등 시험과목에서 고교과목을 제외하고 직종 및 직류별 업무 특성에 맞는 직무역량 검증을 강화하기 위해 전문과목을 필수로 치르도록 개편하였다.

9급 공채 선택과목 개편 사항을 살펴보면 9급 일반행정 현행 선택과목은 ▲행정법총론 ▲행정학개론 ▲사회 ▲과학 ▲수학 중 2과목이다.

그러나 2022년부터는 ▲행정법총론 ▲

행정학개론 과목으로 변경해 시험을 실시할 예정이다.

경찰직 순경 시험은 현행 ▲형법 ▲형사소송법 ▲경찰학 ▲국어 ▲수학 ▲사회 ▲과학 중 3과목을 선택해야 했으나 ▲헌법 ▲형사법 ▲경찰학 과목으로 변경된다.

소방직 소방사 시험 과목은 ▲소방학개론 ▲소방관계법규 ▲행정법총론 ▲수학 ▲사회 ▲과학 중 2과목 선택에서 ▲소방학개론 ▲소방관계법규 ▲행정법총론으로 변경 실시 될 예정이다.

인사혁신처는 이번 시험과목 개편을 통해, 정책 현장에서 국민을 마주하는 9급 공무원의 직무수행 역량에 대한 검증이 강화됨으로써 신규 공무원의 전문성과 행정 서비스의 품질이 제고될 것으로 기대한다고 밝혔다.

한편 개정된 시험과목은 시험 응시자들에게 충분한 준비기간을 부여하기 위해 2년간의 유예기간을 둔 후 2022년부터 적용된다.

황서중 인사혁신처장은 “국민 접점에서 일하는 일반직 9급 공무원, 순경, 소방사 등의 직무역량은 국민이 피부로 느끼는 정부 모습과 직결된다”며 “이번 개정을 통해 공무원의 채용 단계에서부터 전문역량을 가진 인재를 공직에 유치함으로써, 공직 전문성 제고 등 정부혁신에 기여할 수 있을 뿐만 아니라 행정 버시오테 대한 국민 만족도도 한층 높아질 것으로 기대한다”고 말했다.

한편 이번에 발표된 국가직 9급 공채 행정직군 선택과목 개편 내용 및 지방직 9급 공채 행정직군 선택과목 개편 세부 내용은 인사혁신처 홈페이지를 통해 확인할 수 있다.

### 박문각스파르타

2020년 공무원 합격을 위한

## 파이널 프로젝트

11월 개강반 OPEN

시험제도 변경 전, 마지막 합격찬스 절대 놓치지 마세요!

PMG 박문각공무원

집중과 자기 통제의 공간 “공부습관을 잡아야 한다”

## 스파르타 PRIMEPASS

### 노량진학습관

- 전원 24시간 관리 (24시간)
- 공무원 시험대비 1:1 코칭 (1:1)
- 스파르타 전용대리점
- 습관관리 방안 제공 (주요한 공부)
- 원형테스트 시험 개인성적유지관리
- 1:1 학습진행상황 평가상담연행

## 인공지능이 당신의 합격을 지원합니다!



모르는 것을 보완·확인해주는 **확인학습 AiPen**

PMG 박문각

BOOK info

9·7급 공무원 시험대비 | 국가직·지방직·경찰직·소방직·국회직·교육행정직

## 김진영 멘도행정법총론 기출문제

출간

김진영 멘도행정법총론 기출문제

김진영 편저/21,000원

기출문제가 예상문제대 합격하는 박문각 공무원 기출문제

- 2019 최신 기출문제 및 주요 과년도 기출문제 모두 반영
- 문제별 난이도, 중요도, 출제 경향 제시하여 효율적 문제풀이 가능
- 해설 지문을 OX 형식으로 정리하여 정오 내용 완벽 숙지
- 수험생에게 필요한 최소한의 양으로 적절하게 구성

PMG 박문각

- 명칭 : (주)에듀스파박문각 고시기획신문사
- 등록연월일 : 2014년11월1일
- 제호 : 고시기획
- 간별 : 주간(매주 목요일)
- 인쇄인 : 정희택
- 발행소 : 서울특별시 동작구 노량진로 171
- 대표번호 : 02-824-8385

# 전라북도 9급 일반행정 111명 추가 선발 확정

9급 사회복지 26명 채용...원서접수 11월18~22일 실시 예정

【 2019년 전라북도 제6회 공개경쟁 채용인원 】	
직렬	선발인원
9급 일반행정	▲전북도 39명 ▲정읍 24명 ▲남원 4명 ▲진안 4명 ▲무주 3명 ▲장수 17명 ▲임실 2명 ▲순창 3명 ▲부안 15명
9급 사회복지	▲익산 4명 ▲정읍 9명 ▲남원 1명 ▲완주 3명 ▲진안 3명 ▲무주 3명 ▲장수 3명

전라북도가 2019년 제6회 공개 경쟁 임용시험 채용공고문을 발표했다.

선발예정인원은 총 364명으로 각 직렬별 채용인원은 다음과 같다. ▲9급 일반행정 111명 ▲9급 사회복지 26명 ▲9급 일반농업 19명 ▲9급 보건 16명 ▲9급 일반환경 13명 ▲9급 일반토목 101명 ▲9급 건축 24명 (이상 일반 기준)이다.

9급 일반행정 지역별 채용인원은 ▲전북도 39명 ▲정읍 24명 ▲남원 4명 ▲진안 4명 ▲무주 3명 ▲장수 17명 ▲임실 2명 ▲순창 3

명 ▲부안 15명이다.

9급 사회복지 선발인원은 ▲익산 4명 ▲정읍 9명 ▲남원 1명 ▲완주 3명 ▲진안 3명 ▲무주 3명 ▲장수 3명을 채용할 예정이다.

원서접수는 11월18일부터 22일까지 진행된다. 필기시험은 12월21일에 치러지며 향후 채용 일정은 다음과 같다. ▲필기시험 합격자 발표 2020년 1월22일 ▲면접시험 2020년 2월11~14일 ▲최종 합격자 발표 2020년 2월17일이다.

한편 전라북도 총무과 관계자는 『고시기획』과의 통화에서 “이

번 채용은 결원인원 등으로 인한 추가채용이며 2020년에 진행될 공채 채용 규모에는 영향을 주지 않는다”고 밝혔다.

또한 이번 전라북도 추가 채용 시험 문제는 전라북도에서 자체 출제되며 문제는 비공개 된다. 시험 종료 후 해당 문제책은 모두 회수되므로 수험생들은 이에 주의해야 한다.

참고로 전라북도 제3회 공무원 채용 원서접수 평균 경쟁률은 ▲9급 일반행정 13.3대 1 ▲9급 사회복지 7.4대 1 등으로 나타났다.

9급 일반행정 지역별 경쟁률을 살펴보면 전라북도 모집이 65.4대 1로 가장 높았으며 전주시가 25.7대 1로 그 뒤를 이었다.

정읍시 모집에는 45명 선발에 정에 377명이 출원해 8.4대 1의 경쟁률을 기록한 바 있다.

# 국회 9급 최종 합격자 공고

2019년 국회사무처 9급 최종 합격자 명단이 발표했다.

최종 합격자는 총 48명으로 ▲속기직 7명 ▲경위직 8명 ▲방호직 13명 ▲사서직 8명 ▲기계직 1명 ▲전기직 1명 ▲전산직 3

명 ▲통신기술 3명 ▲건축직 1명 ▲방송직(방송제작) 1명 ▲방송직(취재보도) 1명 ▲방송직(촬영) 1명이다. 신규채용 후보자 등록 및 임용안내는 11월4일 국회접견실에서 진행된다.

【2019년 교육청 채용 총 정리】④ 대전시

## 선발인원 2년 연속 '동일'

【 2018~2019년 대전시 교육청 9급 교육행정(일반) 채용 현황 】					
구분	선발인원	출원인원	경쟁률	응시율	합격선
2018년	37명	1천333명	36.02대 1	61.29%	395.67점
2019년	37명	1천170명	31.62대 1	50.43%	362.55점

대전시 교육청은 2년 연속 9급 교육행정직(일반) 37명을 선발 공고 했다. 지난해 출원인원은 1천333명으로 평균 경쟁률은 36.02대 1을 기록했다.

응시율은 지난해 61.29%를

기록했으나 올해 시험 실시 결과 50.43%로 낮아졌다.

필기시험 합격선도 2018년 395.67점이었으나 2019년 시험에서는 362.55점으로 하락한 것으로 나타났다.

# 각 군별 군무원 경쟁률 현황은?

2019년 제2차 각 군별 일반군무원 원서접수 경쟁률 현황이 공개됐다.

국방부 군무원 채용 현황을 살펴보면 69명 선발에 총 3천65명이 출원해 평균 44.42대 1의 경쟁률을 기록했다.

9급 행정(응시부호 001)은 10명 모집에 1천969명이 출원해 196.9대 1의 경쟁률을 나타냈다. 이와 함께 9급 행정(응시부호 002) 모집은 13명 선발에 41명이 접수를 마쳐 3.15대 1의 경쟁률을 기록했다.

각 직렬별 경쟁률은 ▲9급 건축 35.33대 1 ▲9급 전기 39.6대 1 ▲9급 통신 0.4대 1 ▲9급 전산(응시부호 010) 41.46대 1 ▲9급 전산(응시부호 011) 0.15대 1 ▲9급 지도 0.5대 1 등으로 나타났다.

육군 제2차 군무원 모집 직렬별 경쟁률은 ▲9급 전산 53.7대 1 ▲9급 병리 5.3대 1 ▲7급 기계 7.2대 1 ▲9급 총포 9대 1 ▲7급 행정 12.8대 1 ▲9급 차량 21.2대 1 ▲9급 시설 8.9대 1 ▲9급 항공기관 1.7대 1 ▲9급 통신 7.4대 1 ▲9급 군수 19대 1 ▲9급 기계 2.3대 1 ▲7급 군사정보 9.1대 1 ▲9급 군사정보 18대 1 ▲9급 행정 51.4대 1 등을 각각 기록했다.

2019년 공군 제2차 일반군무원 원서접수 결과도 발표했다.

123명을 선발하는 이번 시험

에는 총 2천955명이 출원해 평균 24.1대 1의 경쟁률을 기록했다.

각 직렬별 경쟁률은 ▲9급 행정 98.3대 1 ▲9급 군수 151.5대 1 ▲9급 군사정보 26.4대 1 ▲9급 전사 22.6대 1 ▲9급 통신 43대 1 ▲9급 전산 63대 1 등이다.

2019년 제2차 일반군무원 필기 시험은 12월21일에 치러진다.

국방부 향후 채용 일정은 ▲필기시험 합격자 발표 2020년 1월10일 ▲면접시험 2020년 2월5일 ▲최종 합격자 발표 2020년 2월18일이다.

공군 시험 일정은 ▲필기시험 합격자 발표 2020년 1월10일 ▲면접시험 2020년 2월5~7일 ▲최종 합격자 발표 2020년 2월18일이다.

육군 군무원 채용 일정을 살펴보면 ▲필기시험 합격자 발표 2020년 1월22일 ▲면접시험 2020년 2월17~21일 ▲최종 합격자 발표 2020년 3월6일이다.

2019년 해군 제2차 일반군무원 시험 일정은 ▲필기시험 합격자 발표 2020년 1월17일 ▲면접시험 2020년 2월17일 ▲최종 합격자 발표 2020년 3월10일이다.

마지막으로 해병대 군무원 채용 향후 일정은 ▲필기시험 합격자 발표 2020년 1월17일 ▲면접시험 2020년 2월17일 ▲최종 합격자 발표 2020년 3월10일이다.

## 박문각 공무원 스파르타 프라임패스

노랑진 / 종로 / 강남 / 부산 / 평택 / 양산 / 순천



**박문각 올패스**  
무제한 동영상강의



**최신 시설의**  
지정자석 전용학습관



**철저한 관리/감독**  
스파르타 관리시스템

전국 어디서나 동일한 최적의 학습 환경 제공

<b>노랑진 학습관</b> 02-812-6618	<b>종로 학습관</b> 02-6182-9620	<b>강남 학습관</b> 02-3476-6030
<b>부산 학습관</b> 051-807-1972	<b>평택 학습관</b> 031-691-1972	<b>양산 학습관</b> 055-388-1972
<b>순천 학습관</b> 061-726-1113		

이런 수험생에게 스파르타 프라임패스를 추천합니다



동영상 강의가 좋지만  
학습 능률이 떨어졌던 수험생



취약부분의 반복학습과  
철저한 생활관리를 원하는 수험생



정확한 수험정보와  
맞춤형 수험전략이 필요한 수험생



자유로운 강사선택과  
학습비용 절감을 원하는 수험생

선택 공무원 동영상 강의의 무제한 수강과  
따라올 수 없는 관리 시스템의 합격 시너지 효과를 경험해보세요.

PMG 박문각공무원

# 박문각스파르타 정규반

2020년 공무원 합격을 위한



# 파이널 프로젝트

11월 개강반 OPEN

- 🏆 게으름을 잡고 실력을 갖추는 6개월
- 🏆 실력을 갖추고 경쟁력을 더하는 8개월



**2019년 국가직/지방직 합격 (오00)**

AI확인학습과 철저한 스케줄 관리, 빠른 합격도! 다관왕 달성도! 스파르타를 강추합니다~

**2019년 국가직/지방직 합격 (계00)**

빠른 합격을 원하신다면... 박문각 스파르타죠! 교수님과 컨설턴트분의 말씀만 따르면~ 저절로 합격에 성공할 수 있습니다.

**2018년 공무원 5관왕 (김00)**

반복 테스트와 전문 수험 컨설팅, 다양한 학습자료에 합격생들의 멘토링 등 스파르타를 믿고 하루하루를 보내니, 어느덧 합격 문자가 도착하더라고요!

**9급 스파르타 커리큘럼**

2020년 9급 국가직 합격 프리미엄 과정 이론 + 기출 + 실전  
**국가직 합격반** 6개월 -420만원 → 253만원

2020년 9급합격 종합 프리미엄 과정 이론 + 기출 + 실전 + 마무리  
**2관왕 달성반** 8개월 -560만원 → 334만원

**7급 스파르타 커리큘럼**

2020년 7급 국가직 합격 프리미엄 과정 이론 + 기출 + 실전  
**국가직 합격반** 10개월 -900만원 → 685만원

2020년 7급합격 종합 프리미엄 과정 이론 + 기출 + 실전 + 마무리  
**2관왕 달성반** 12개월 -1,080만원 → 744만원

## 2020학년도 중등교원 경쟁률 발표

제1차 필기시험 11월23일 실시 ... 각 교육청별 경쟁률 확인해야

【 2020학년도 중등교원 교육청별 원서접수 최종 경쟁률 현황(일반 기준) 】						
지역	서울시	경기도	인천시	대전시	대구시	광주시
평균 경쟁률	10.96대 1	8.55대 1	8대 1	8대 1	9.33대 1	10.9대 1
최고 경쟁률 과목	중국어 29.17대 1	중국어 25.89대 1	영어 26.4대 1	국어 34.5대 1	국어 36대 1	국어 45.5대 1
지역	울산시	부산시	강원도	충청남도	충청북도	제주도
평균 경쟁률	9.52대 1	11.05대 1	-	7.61대 1	7.7대 1	8.26대 1
최고 경쟁률 과목	영어 24대 1	국어 19.7대 1	-	영어 17.3대 1	국어 26.8대 1	영어 21.5대 1
지역	전라남도	전라북도	경상남도	경상북도	세종시	
평균 경쟁률	7.03대 1	9.03대 1	9.15대 1	8.15대 1	10.52대 1	
최고 경쟁률 과목	영어 18.46대 1	중국어 26.2대 1	국어 25.41대 1	국어 23.89대 1	국어 19.25대 1	

2020학년도 중등교원 채용을 위한 교육청별 원서접수 현황이 발표됐다. 서울시 교육청 중등교원(일반) 평균 경쟁률은 10.96대 1을 기록했다. 각 과목별 경쟁률은 ▲국어 19.81대 1 ▲영어 20.6대 1 ▲수학 13.02대 1 등으로 나타났다. 경기도 교육청 중등교원(일반) 모집에는 총 1만2천575명이 지원

해 평균 8.55대 1의 경쟁률을 나타냈다. 과목별 경쟁률 현황을 살펴보면 ▲국어 17.45대 1 ▲수학 12.63대 1 ▲영어 17.07대 1 등이었으며 중국어 과목이 25.89대 1로 가장 높았다. 인천시 교육청 중등교원 경쟁률은 ▲국어 21대 1 ▲수학 20.4대 1 ▲영어 26.4대 1 등이다.

2020학년도 대전시 교육청 중등교원 평균 경쟁률은 8대 1을 기록했다. 대구시 교육청 중등교원 평균 경쟁률은 9.33대 1이며 과목별 경쟁률은 ▲국어 36대 1 ▲수학 26대 1 ▲영어 24대 1 등이다. 광주시 교육청 중등교원 최고 경쟁률은 국어로 45.5대 1을 기록했다. 부산시 교육청 중등교원 평균 경쟁률은 11.05대 1이며 2천986명이 지원했다. 충청남도 교육청 중등교원(일반) 모집에는 총 3천495명이 지원해 평균 경쟁률은 7.61대 1이다. 전라북도 교육청 중등교원 평균 경쟁률은 9.3대 1을 기록했다. 경상남도 중등교원(일반) 모집에는 총 3천696명이 지원해 평균 9.15대 1의 경쟁률을 나타냈다.

## 제30회 공인중개사 시험 실시 ...과목별 난이도는?

2019년 제30회 공인중개사 시험이 10월26일에 치러졌다. 박문각 공인중개사 부동산학 개론 국승욱 교수는 이번 시험에 대해 "만만치 않은 난이도를 보였다"고 평했다. 박문각 공인중개사 민석기 교수는 "기본기와 최신판례 위주로 출제됐다. 중요한 내용을 꼼꼼히 정리했다면 큰 어려움은 없었을 것으로 보인다"고 분석했다. 박문각 공인중개사 중개사법 신정환 교수는 "이번 시험은 전반적으로 어렵게 출제됐다. 난이도 상 8문제, 난이도 중 26문제 등으로 구성됐다. 예년에는 나오지 않았던 문제도 출제됐다. 박문각 공인중개사 공법 최성진 교수는 "지난해 시험보다는

수월했다. 난이도 상 12문제, 난이도 중 14문제, 난이도 하 14문제로 구성됐다. 상급 문제가 많아 특이사항이나 난이도 하 문제도 늘었다"고 전했다. 박문각 공인중개사 공시법 박윤모 교수는 "지적법은 12문제 중 10~11문제, 세법은 16문제 중 10~11문제, 등기법은 7~8문제를 맞출 수 있다"고 분석했다. 박문각 공인중개사 세법 정석진 교수는 "올해 시험도 어렵게 출제됐다. 세목별 출제 문항 수(B형) 조세총론 3문제, 취득세 3문제, 등록면허세 1문제, 재산세 3문제, 종합부동산세 1문제, 양도소득세 5문제 등 총 16문제로 예년보다 조세총론이 1문제 늘어난 것이 특징이다"고 평했다. 공인중개사 최종 합격자 명단은 11월27일 공개 될 예정이다.

## [2019년 소방공무원 채용 정리] ⑦ 울산시 129명 선발·9.02대 1 기록

【 2019년 울산시 소방공무원 채용 현황 】				
구분	일반소방(남)	구조(남)	구급(남)	화학(남)
선발인원	60명	12명	37명	2명
경쟁률	8.65대 1	5.92대 1	5.19대 1	5대 1
구분	전기(남)	건축(남)	소방관련학과(남)	
선발인원	2명	2명	5명	
경쟁률	5.5대 1	3.5대 1	39.8대 1	

울산시는 올해 소방공무원 129명을 선발 공고했다. 각 모집분야별 채용인원은 ▲일반소방(남) 60명 ▲구조(남) 12명 ▲구급(남) 37명 ▲구급(여) 8명 ▲화학(남) 2명 ▲전기(남) 2명 ▲건축(남) 2명 ▲심리상담사 1명 ▲소방관련학과(남) 5명이다. 원서접수 결과 지원인원은 총 1천163명으로 평균 경쟁률은 9.02대 1이었다.

소방관련학과 모집이 경쟁률 39.8대 1로 가장 높았으며 심리상담사 경쟁률이 3대 1로 가장 낮았다. 이와 함께 ▲일반소방(남) 8.65대 1 ▲구조(남) 5.92대 1 ▲구급(남) 5.19대 1 ▲구급(여) 18.88대 1 ▲화학(남) 5대 1 ▲전기(남) 5.5대 1 ▲건축(남) 3.5대 1 ▲심리상담사 3대 1 ▲소방관련학과(남) 39.8대 1이다.

## 충북 지방공무원 경쟁률 발표

2019년 제3회 충청북도 지방공무원 공개경쟁임용시험 출원현황이 발표됐다. 114명을 선발하는 이번 시험에는 총 677명이 지원해 평균 5.93대 1의 경쟁률을 기록했다. 9급 일반토목(일반) 경쟁률은 ▲도입괄 5.18대 1 ▲도교육청 10.5대 1이다.

9급 건축(일반) 경쟁률은 다음과 같다. ▲도입괄 8.66대 1 ▲도교육청 7.75대 1이다. 원서접수를 마친 충청북도는 12월21일에 필기시험을 치른다. 향후 일정은 ▲필기시험 합격자 발표 2020년 1월7일 ▲면접시험 2020년 1월16~17일 ▲최종 합격자 발표 2020년 1월31일이다.



**어대훈**  
Human 사회복지학

합격은 물론 인간미까지! 필기는 물론 면접까지!

# 11월 Human 사회복지학

## 박문각 심화이론

2019년 11월 6일(수) 개강

**수목 14:00~18:30 [2개월 완성]**

교재 : 2020 어대훈 Human 사회복지학 [미래가치]

- 전 범위 대상으로 빠르게 수업하되, 출제 비중 및 가능성을 중심으로 효율적 수업 진행
- 기본서 3권 단원별 문제풀이(총 500문제 이상)를 통해 복습효과 및 실전적응력 향상을 고득점 지향
- 휴먼 장학생 0X 모의고사 2회 실시

기본이론 → **11월** 박사공 심화이론 → 기출문제 분석특강 → 핵심요약 정리 → 진도별 모의고사 → 실전동형 모의고사 → 법령 특강

**Human 선물 증정** 휴먼 동기부여노트, L홀더 2종, 포스트잇, 3색 볼펜, 형광펜, 컴퓨터용 사인펜

**휴먼 기부이벤트**

1) 실강은 수강생수 × 5,000원 기부(사회복지공동모금회)

2) 인강은 수강생수 × 3,000원 기부(사회복지공동모금회)

**휴먼 장학금 대폭 상향(실강)**

① 모의고사평균 80.0~84.9 : 30,000원 + 휴먼상장 수여 + 쌤과 저녁식사

② 모의고사평균 85.0~89.9 : 50,000원 + 휴먼상장 수여 + 쌤과 저녁식사

③ 모의고사평균 90.0~94.9 : 70,000원 + 휴먼상장 수여 + 쌤과 저녁식사

④ 모의고사평균 95.0이상 : 100,000원 + 휴먼상장 수여 + 쌤과 저녁식사

**PMG 박문각공무원** www.pmg.co.kr | 노량진(남부교시)학원 02)815-7819, 3280-9990

박문각스파르타

# ALL-CARE 기숙 연계반

2020 합격 아직 늦지 않았다!  
11월 기숙 연계반과 함께  
꿈을 이루자! 꿈이 현실로!


11월반 2관 오픈!  
추가모집!

## 타 기숙학원 환승시 수강료 특별 할인!

지방이 아닌 수험생활의


메카 노량진에서  
박문각 스파르타가 기숙연계반을  
운영합니다!


학습 및 자습 분위기 **최상**.  
집중도 **최상**. 만족도 **최상**

 새로운 학습 환경 조성  
(기숙사운영)

 부모 안심  
서비스

### 강도 높은 생활관리

 ALL-CARE 시스템  
이론 3회독 이상 완성

 담임지정교수 1:1밀착관리  
& 성적피드백

### 수강생 특별 혜택

- 수강 할인      수강료 20%할인!
- 전원 증정      LED 스탠드 증정
- 전원 제공      갤럭시 TAB 제공 (등록기간 내 제공)



PMG 박문각공무원

www.pmg.co.kr    노량진(남부고시) 학원 02)815-7819

자세한 사항은 박문각 홈페이지에서 확인하실 수 있습니다.

## 「2019년 지방직 9급 지방세 채용 총 정리」 ② 강원도 53명 선발 ... 평균 경쟁률 하락·응시율 상승세 기록

2019년 지방직 9급 공무원 필기시험 합격선 발표가 마무리 됐다. 17개 지방직 9급 공무원 지방세 채용 현황 등을 총 정리해본다.

【 2019년 강원도 지방직 9급 지방세(일반) 채용 현황 】

지역	선발인원	경쟁률	응시율	합격선
춘천시	13명	9대 1	68.1%	343.76점
원주시	4명	7.25대 1	72.41%	350.41점
강릉시	6명	7.83대 1	74.47%	341.44점
동해시	3명	5.33대 1	81.25%	323.52점
태백시	1명	3대 1	100%	-
속초시	4명	2.5대 1	70%	303.62점
삼척시	3명	6대 1	88.89%	300.77점
홍천군	3명	2.33대 1	71.43%	292.84점
영월군	3명	1.33대 1	75%	301.35점
평창군	2명	3대 1	83.33%	271.67점
정선군	3명	1대 1	66.67%	296.01점
양구군	3명	5.67대 1	94.12%	293.58점
인제군	3명	2.33대 1	85.71%	291.1점
고성군	1명	2대 1	100%	-
양양군	1명	2대 1	100%	-

### ■ 선발인원 '53명'

강원도는 올해 지방직 9급 지방세(일반) 공무원 53명을 선발 공고했다.

각 지역별 채용인원은 ▲춘천시 13명 ▲원주시 4명 ▲강릉시 6명 ▲동해시 3명 ▲태백시 1명 ▲속초시 4명 ▲삼척시 3명 ▲홍천군 3명 ▲영월군 3명 ▲평창군 2명 ▲정선군 3명 ▲양구군 3명 ▲인제군 3명 ▲고성군 1명 ▲양양군 1명이다.

참고로 강원도는 지난해 지방직 9급 지방세(일반) 공무원 22명을 채용한 바 있다. 올해 채용인원은 이보다 2배 가까이 늘어난 규모다.

각 지역별 선발인원은 ▲춘천시 8명 ▲강릉시 1명 ▲삼척시 1명 ▲홍천군 1명 ▲횡성군 1명 ▲영월군 1명 ▲평창군 1명 ▲철원군 2명 ▲화천군 2명 ▲양구군 1명 ▲인제군 2명 ▲강원도 1명이다.

지역별 채용인원 증가 현황을 살펴보면 ▲춘천시 8명 →13명 ▲강릉시 1명→6명 ▲삼척시 1명→3명 ▲홍천군 1명 →3명 ▲영월군 1명→3명 ▲양구군 1명→3명 ▲인제군 2명 →3명 등으로 늘어났다.

### ■ 경쟁률 '5.45대 1'

원서접수 결과 올해 평균 경쟁률은 5.45대 1이었다. 참고로 지난해 강원도 지방직 9급 지방세(일반) 평균 경쟁률은 13.5대 1을 기록 한 바 있었다.

2019년 경쟁률 현황을 살펴보면 춘천시가 9대 1로 가장 높은 경쟁률을 기록했으며 강릉시가 7.83대 1로 그 뒤를 이었다. 이와 함께 ▲원주시 7.25대 1 ▲동해시 5.33대 1 ▲태백시 3대 1 ▲속초시 2.5대 1 ▲삼척시 6대 1 ▲홍천군 2.33대 1 ▲영월군 1.33대 1 ▲평창군 3대 1 ▲정선군 1대 1 ▲양구군 5.67대 1 ▲인제군 2.33대 1 ▲고성군 2대 1 ▲양양군 3대 1 을 각각 기록했다.

2018년 강원도 지방직 9급 지방세(일반) 지역별 경쟁률은 ▲춘천시 17.75대 1 ▲강릉시 44대 1 ▲삼척시 14대 1 ▲홍천군 6대 1 ▲횡성군 5대 1 ▲영월군 5대 1 ▲평창군 6대 1 ▲철원군 9대 1 ▲화천군 6.5대 1 ▲양구군 2대 1 ▲인제군 5대 1 ▲강원도 32대 1 을 기록했다.

참고로 올해 출원인원은 총 289명이었으며 13명을 선발하는 춘천시에 117명이 몰렸으며 1명을 선발하는 고성군에는 단 2명이 지원했다.

지역별 출원인원은 ▲원주시 29명 ▲강릉시 47명 ▲동해시 16명 ▲태백시 3명 ▲속초시 10명 ▲삼척시 18명 ▲홍천군 7명 ▲영월군 4명 ▲평창군 6명 ▲정선군 3명 ▲양구군 17명 ▲인제군 7명 ▲양양군 3명이 각각 접수를 마쳤다.

2018년 강원도 지방직 9급 지방세(일반) 출원인원은 297명이었고 춘천시에 142명이 몰려 가장 많은 인원이 출원했었다.

이와 함께 ▲강릉시 44명 ▲삼척시 14명 ▲홍천군 6명 ▲횡성군 5명 ▲영월군 5명 ▲평창군 6명 ▲철원군 18명 ▲화천군 13명 ▲양구군 2명 ▲인제군 10명 ▲강원도 32명이 접수했다.

### ■ 응시율 '75%'

2019년 강원도 지방직 9급 지방세(일반) 필기시험 평균 응시율은 75%를 기록했다.

출원인원 288명 중 216명이 필기시험에 응시한 것으로 나타났다.

태백시, 고성군, 양양군이 응시율 100%를 기록했으며 각 지역별 필기시험 응시율은 다음과 같다. ▲춘천시 68.1% ▲원주시 72.41% ▲강릉시 74.47% ▲동해시 81.25% ▲속초시 70% ▲삼척시 88.89% ▲홍천군 71.43% ▲영월군 75% ▲평창군 83.33% ▲정선군 66.67% ▲양구군 94.12% ▲인제군 85.71%이다.

지난해 강원도 지방직 9급 지방세(일반) 필기시험 평균 응시율은 70.03%를 기록한 바 있다.

평창군과 인제군이 응시율 100%를 기록했으며 철원군이 94.44%의 응시율로 그 뒤를 이었다. 각 지역별 응시율은 ▲춘천시 66.9% ▲강릉시 70.45% ▲삼척시 71.43% ▲홍천군 83.33% ▲횡성군 40% ▲영월군 80% ▲화천군 76.92% ▲양구군 50% ▲강원도 53.13%이다.

### ■ 각 지역별 합격선은?

강원도 지방직 9급 지방세(일반) 필기시험 합격선은 다음과 같다. ▲춘천시 343.76점 ▲원주시 350.41점 ▲강릉시 341.44점 ▲동해시 323.52점 ▲속초시 303.62점 ▲삼척시 300.77점 ▲홍천군 292.84점 ▲영월군 301.35점 ▲평창군 271.67점 ▲정선군 296.01점 ▲양구군 293.58점 ▲인제군 291.1점이다.

태백시, 고성군, 양양군에서는 9급 지방세(일반) 필기시험 합격자가 나오지 않았다.

2018년 강원도 지방직 9급 지방세(일반) 필기시험 합격선은 ▲춘천시 367.92점 ▲강릉시 371.98점 ▲삼척시 271.84점 ▲홍천군 287.11점 ▲횡성군 371.36점 ▲영월군 345.22점 ▲평창군 351.51점 ▲화천군 298.59점 ▲인제군 351.8점 ▲강원도 393.43점이며 양구군에서는 합격자가 나오지 않았다.

대학교 1학년생! 11월 겨울방학 전 이론 완벽 마스터!

2021년행반

0원

11/4(월) 개강

편입영어 기초개념완성 · 편입수학 기초개념완성

# 합격기준! 박문각 공무원!

초시생을 위한 **2개월**, 박문각 **9급기본종합반**

# 공무원 진짜 출석만 해도 0원

박문각 9급 최초  
환급반 개설!

박문각 9급 기본종합반 환급반 / 노량진 캠퍼스

11월 11일 (월)개강

시 간	월	화	수	목	금	토	일
08:00 ~ 09:00	환급반 아침 자습						
09:00~13:00	영 어	영 어	국 어	한국사	한국사		
		국 어					
14:00~18:00	행정학 (이영훈,이경)	행정학 (이영훈,이경)	행정법 (유대웅, 박두혜)	행정법 (유대웅, 박두혜)	사 회 정보보호론	사 회	국제법 (09:30~)
		형사소송법	형법 사회복지학	행정학(조은중) 형법 사회복지학			
18:40~22:10	행정법 (김진영)	형사소송법	행정법 (변원갑)	형법	컴퓨터일반		



※ 시간표는 학원 사정에 따라 변경될 수 있습니다. ※ 사회복지학(어대훈) 11/6 개강  
 ※ 동영상 제공 : 행정학(신용한),수학,세법(이수천),회계학(신은미/오준석),노동법,교육학,행정법(박제인)  
 ※ 환급반은 오전8시부터 아침 자습시간입니다.

**선접수 이벤트**  
**수강료 50% 할인!**

2개월 이론종합반 ~~64만원~~ → **32만원 (50% 할인)**  
 2개월 기술직 ~~48만원~~ → **24만원 (50% 할인)**



# 「2019년 지방직 7급」 국어(B책형) 기출문제 해설(3)

| 이유진 교수 | 박문각남부고시학원

## 10. (가), (나)에 대한 이해로 가장 적절한 것은?

(가) 公無渡河  
公竟渡河  
墮河而死  
當奈公何

- 백수광부의 처, 「공무도하가」 -

(나) 대동강(大同江) 아즐가 대동강(大同江) 너른디 몰라셔  
위 두어령성 두어령성 다랑디리  
빅 내여 아즐가 빅 내여 노흔다 샤공아  
위 두어령성 두어령성 다랑디리  
네 가시 아즐가 네 가시 립난디 몰라셔  
위 두어령성 두어령성 다랑디리  
널 빅에 아즐가 널 빅에 연즌다 샤공아  
위 두어령성 두어령성 다랑디리  
대동강(大同江) 아즐가 대동강(大同江) 건너편 고즐여  
위 두어령성 두어령성 다랑디리  
빅 타들면 아즐가 빅 타들면 짓고리이다 나는  
위 두어령성 두어령성 다랑디리

- 작자 미상, 「서경별곡」에서 -

- ① (가)의 화자는 임과의 동행을, (나)의 화자는 임과의 이별을 선택한다.
- ② (가)의 '河'와 (나)의 '강'은 모두, 임과 나의 재회를 돕는 매개로 설정되었다.
- ③ (가), (나)의 화자 모두, 벌어질 상황에 대해 염려하는 마음을 드러내고 있다.
- ④ (가)와 (나) 모두, 화자의 상대방이 보이는 반응이 희극적 분위기를 조성하고 있다.

### [정답] ③ [출제영역] 독해(문학) - 고전 운문의 내용 이해

[해설] (가)의 화자는 남편인 '임'이 물에 빠져 죽을까 염려하는 마음을 드러내고 있으며 (나)의 화자는 배를 타고 자신을 떠나는 '임'의 모습을 염려하고 있다. 따라서 두 화자 모두 앞으로 벌어질 상황에 대해 염려하는 모습을 드러내고 있다.

[오답 해설]

- ① (가)에서 화자가 임과 동행을 선택한다는 부분은 제시되지 않았고 오히려 빠져 죽은 임으로 인해 슬퍼하고 있다. (나)는 '임이 떠나는 상황'에서 느끼는 불안함과 질투심을 진솔하게 드러내었고, 이별을 선택하지 않고 오히려 이별을 강하게 거부하는 모습을 보이고 있다.
- ② (가)의 '河'은 임의 죽음을, (나)의 '강'은 나와 임의 이별의 장소를 의미하기에 '재회를 돕는 매개로 설정됐다'는 선지의 내용은 적절하지 않다.
- ④ (가)와 (나) 모두 화자의 상대방이 보이는 반응은 제시되지 않았으며 따라서 이로 인한 희극적 분위기도 찾을 수 없다.

[작품 해설] 공무도하가, <백수 광부의 처>

[현대어 풀이]

그대여 물을 건너지 마오./ 그대는 기어 물에 건너시네  
물에 빠져 죽으니/ 장차 입을 어찌할 것인가.

- 해제: 공무도하가는 임을 잃은 슬픔을 애절한 목소리로 노래하고 있다. 이 노래에서 우리는 전통적인 한국의 여인상을 발견할 수 있다. 기다림과 한(恨), 체념에 묻혀 살아 온 인종(忍從)의 여성(女心)을 볼 수 있는 것이다. 이 노래는 한국적 정서인 한(恨)의 원류(原流)라 할 것이다.
- 주제: 임을 여인 슬픔, 남편의 죽음을 슬퍼함, 물에 빠져 죽은 남편을 애도하고, 자신의 신세를 한탄함. 임과의 사별로 인한 슬픔

[작품 해설] 서경별곡, <작자 미상>

[현대어 풀이]

서경(평양)이 서경이 서울이지마는  
중수한 곳인(새로 닦은 곳) 중수한 곳인 소성경(小城京)을 사랑합니다마는  
임과 이별하기보다는 임과 이별하기보다는 차라리 길쌈하던 배를 버리고  
사랑만 해 주신다면 울면서 따라가겠습니다.  
구슬이 바위 위에 떨어질들  
끈이야 끊어지겠습니까?  
천 년을 홀로 살아간들  
사랑하는 입을 믿는 마음이야 끊기고 변할 리가 있었습니까?  
대동강이 대동강이 넓은 줄을 몰라셔  
배를 내어 놓았으나 사공아,  
네 아내가 놀어난 줄도 모르고  
가는 배에 몸을 실었느냐 사공아.  
(나의 님은) 대동강 건너편 꽃을  
배를 타고 건너편에 들어가면 배를 타고 건너편에 들어가면 꺾을 것입니다.

- 해제: 한(恨)의 정서로 애절한 사랑의 감정을 노래하는 것은 우리 시가문학의 전통으로서 평민적 서정의 전형적인 모습이다. 이 작품이 평민적 감정의 발현으로서 고려 속요의 가치를 보여 주는 특징적인 면은 3연이다. 사랑에 대한 믿음을 보이면서도, '강만 건너면 혹시 다른 여인을 시귀지나 않을까' 하는 불안과 질투의 감정을 숨기지 않고 드러낸다는 점에서 고려 속요의 가치인 적극적 삶의 태도와 현실적 생활 감정의 표현을 느낄 수 있다.
- 주제: 임을 여인 절망적 슬픔

## 11. '곰치'의 심리로 미루어 ㉠~㉣에 들어갈 지시문으로 적절하지 않은 것은?

[어부 '곰치'가 선주 '임제순'에게 진 빚 때문에 모처럼 찾아온 만선(滿船)의 기회를 놓칠까 싶어 갈 등하는 상황이다.]

임제순: (발끈해서) 아니면 으짖 참이었? 이자를 생각해 봐! 놀랄것이 못이여?  
연 철: (비꼬는 투로) 놀랄 것 하나도 없지라우! 이렇게 될 줄 뻔히 알았지라우! (불같은 한숨)  
임제순: 못이라고? 저놈이 어따 대고 비양질이여?  
곰 치: (㉠) 알았음녀..... (연철에게) 아무 소리 말어! 다들 입을 봉해!  
성 삼: 곰치! 입을 봉할 때가 따로 있어! (오기스런 안간힘)  
곰 치: (㉡) 시끄러웠!  
임제순: 곰치!  
곰 치: (㉢) 말씀하시게라우.....  
임제순: .....자네 섭섭할는지 모르겠네만은..... (강경하게) 남은 이만 원 청산할 때까지 내일부터 배를 묶겠네! 묶었어!  
성삼연철도삼: 배를 묶다니?  
구포닥: (필적 뛰며) 왔다! 큰 말씀이시게라우? 아니 해필이면 이럴 때 배를 묶어라우? 예예?  
임제순: (단호하게) 나는 두말 않는 사람이여!  
곰 치: (㉣) 영감님! 배만은! 배만은!

- 천승세, 「만선」에서 -

- ① ㉠: 체념 조로
- ② ㉡: 비아냥거리는 투로
- ③ ㉢: 지친 듯
- ④ ㉣: 애걸 조로

### [정답] ② [출제영역] 독해(문학) - 현대 산문의 내용 이해

[해설] '곰치'는 '임제순'에게 진 빚 때문에 '만선'의 기회를 놓칠까봐 계속 '임제순'의 눈치를 보고 있다. 따라서 연성을 높이는 '연철'이나 '성삼'이 '임제순'을 거슬리게 할까 봐 그들이 큰소리를 내면 주의를 시키는 것일 뿐, '성삼'에게 비아냥거릴 이유가 없다. 따라서 ㉡의 '비아냥거리는 투로'는 ㉣에 들어갈 지시문으로 적절하지 않다.

[오답 해설]

- ① '곰치'는 '임제순'의 눈치를 보고 있다. 따라서 '임제순'의 말에 큰 소리를 칠 수 없는 '곰치'는 '임제순'에게 '체념 조로' 말하는 것이 적절하다.
- ③ '곰치'는 '임제순'과 '연철, 성삼'의 사이에서 계속 '임제순'의 눈치를 보고 화를 내는 '연철과 성삼'을 주의시킨다. 따라서 '임제순'이 '곰치'라 부르는 것에 '㉢지친 듯' 대답하는 것이 적절하다.
- ④ '곰치'는 만선의 기회를 놓칠까봐 계속 '임제순'의 눈치를 보고 있었다. 따라서 배를 묶어버리겠다고 협박하는 '임제순'에게 '곰치'가 '애걸 조로' 배만은 안된다고 이야기하는 것은 적절하다.

[작품 해설] 천승세, <만선>

- 해제: 이 작품은 작은 어촌을 무대로 곰치의 집념 어린 만선의 꿈과 어부로서의 삶의 의지, 그리고 하나 남은 마지막 아들을 바다로부터 지켜내려는 그의 아내 구포닥의 모성(母性)을 그리고 있는 희곡이다.
- 특징: 가난한 어민들의 삶을 역센 사투리를 통해 사실적이면서도 향토적 정감이 느껴지도록 형상화하였다.
- 주제: 어부들의 현실과 이상 사이의 갈등

## 12. ㉠~㉣에 들어갈 말로 가장 적절한 것은?

근대 국가가 형성되면서 언어의 단일화를 이루기 위한 언어 정책이 (㉠)되었다. 러시아의 경우가 대표적인데, 당시 러시아 사회는 칭기즈 칸의 침략 후 문장어와 방언 사이의 (㉡)가 컸다. 표트르 대제는 불가리아 문장어를 버리고 모스크바어를 (㉢)으로 한 러시아어 표준어 정책을 강력하게 실시했다. 이때부터 푸시킨을 비롯한 국민적 작가에 의해 러시아의 문예어가 발달하기 시작했다. 이렇게 서양에서 봉건제가 붕괴되고 민주 의식이 (㉣)되면서 표준어가 결정되고 국민 문어가 성립하는 과정을 거쳤다. 한 나라의 표준어 형성, 나아가 국어의 통합은 이렇게 문예 작품의 발달과 밀접하게 관련을 맺고 있는 것이다.

- ㉠ ㉡ ㉢ ㉣
- ① 시행 격차 기반 고양
- ② 시행 편차 기반 지양
- ③ 중단 격차 방식 지양
- ④ 중단 편차 방식 고양

### [정답] ① [출제영역] 독해(비문학) - 일반 추론 + 어휘

[해설]

- ① 제시된 글의 마지막 문장에서 '표준어 형성, 국어의 통합'을 통해 언어의 단일화를 이루기 위한 언어 정책이 '시행' 되었음을 알 수 있다. '시행'은 '실지로 행함'의 의미고, '중단'은 '중도에 끊어지거나 끊음'의 의미이다.
- ② 칭기즈 칸의 침략 후 러시아 사회의 문장어와 방언 사이의 차이가 컸었다. 이에 표트르 대제는 러시아어 표준 정책을 강력하게 실시했다. 이때 '차이'와 같은 의미인 '격차'가 ㉡에 적절하다. 한편, '편차'는 '수치, 위치, 방향 따위가 일정한 기준에서 벗어난 정도나 크기'를 뜻한다.
- ③ '방식'은 '일정한 방법이나 형식'이라는 뜻이고, '기반'은 '기초가 되는 바탕, 또는 사물의 토대'라는 뜻이다. 러시아어 표준어 정책을 실시하기 위해 모스크바어를 '기반'으로 삼은 것이지, '방법'으로 활용한 것은 아니므로 '기반'이 적절하다.
- ④ 위계 서열이 있는 봉건제가 붕괴되면 민주 의식이 높아질 것이다. 따라서 '정신이나 기분을 따위를 복돋워서 높임'이라는 뜻의 '고양'이 ㉣에 들어가는 것이 적절하다. '지양'은 '더 높은 단계로 오르기 위하여 어떠한 것을 하지 아니함'의 의미이다.

< 다음호에 계속 ... >



일행 / 교행 / 회계 / 세무 / 관세 / 감사 / 교정 / 검찰 / 출입국 / 외무영사 / 전산직 / 선관위 / 고용노동부

# 박문각 7급팀 이론종합반

11월 11일(월)개강

수많은 선배 합격생들의 선택에는 이유가 있습니다.  
7급 공무원이 되기 위한 후회없는 선택이 되도록 남부 7급의  
검증된 교수진과 학습 시스템으로 합격을 이끌겠습니다.

상담서비스  
**카톡상담** TALK  
※ 박문각을 검색하세요.  
고용노동부  
강좌 개설!



행정법 박제인 행정법 유대웅 행정법 박두희 행정법 변원갑 국제법/국제정치학 윤경철 회계학 오준석 회계학 신은미 교육학 오현준 교정학 김지훈 형소법 이승준 형법 허문표 전산직 손경희 노동법 김광훈  
국어 이유진 국어 전선혜 국어 정채영 영어 김세현 영어 헤더진 한국사 선우빈 헌법 김건호 헌법/세법 이수천 헌법 이만복 경제학 함경백 경제학 김동빈 행정학 신용한 행정학 이경 행정학 이명훈

## 박문각 7급팀 합격시스템

시 간	월	화	수	목	금	토	일
09:00~13:00	영 어 (김세현,헤더진)	영 어 (김세현,헤더진) 국 어 (이유진,전선혜,정채영)	국 어 (이유진,전선혜,정채영)	한국사	한국사	국제정치학 (09:30~)	국제법 (09:30~)
14:00~18:00	행정학 (이경,이명훈) 경제학 (함경백)	행정학 (이경,이명훈) 경제학(함경백) 자료구조론 형사소송법	행정법 (유대웅)(박두희) 형법	행정법 (유대웅) 형법 (박두희~16:00)	헌법(이수천) 경제학 (김동빈(~17:00))	헌법(이수천) 경제학 (김동빈(~17:00))	헌법(이수천) (14:00~18:00)
18:40~22:10		데이터베이스론 형사소송법	행정법 (변원갑) 형법				

※ 동영상 제공 : 독어,불어,서반어,중국어,토익,교육학,소프트웨어,행정학(신용한),교정학,세법(이수천),회계학(신은미),노동법

※ 강의 일정은 학원 사정에 따라 일부 변경될 수 있습니다. 종합반 오시는 개강일 진행될 예정이며, 자세한 사항은 문자로 안내됩니다.

7급시험에 최적화된 합격설계 시스템!  
박문각에서 만나보세요

- !?** 공무원 수험은 첫 시작부터 끝까지 수업과 자습의 시간배분 비율이 매우 중요합니다. 소화할 수 없을 만큼의 무리한 수업은 학습의 질과 공부 의욕을 떨어뜨릴 뿐입니다. 수업은 명확한 개념 이해, 그리고 복습은 최대한의 시간 확보가 중요합니다. 1회독부터 가장 효율적인 방법, 48년 전통 박문각과 함께할 이유입니다.
- !?** 매주 진도별 테스트를 통해 복습과 문제 적용 능력을 기를 수 있습니다. 한주간 배운 내용을 테스트를 통해 점검하고, 취약점을 분석 및 보완하여 보다 효과적인 복습을 할 수 있습니다.
- !?** 담임 멘토링 관리로 수험 생활에서 남들보다 앞서가는 노하우를 빠르게 익힙니다. 의지만큼 실천이 따라주지 않을 때가 많습니다. 교수님 1:1 상담 그리고, 담임 멘토링 관리를 통해 선배 합격생들의 합격 노하우를 빠르게 습득할 수 있습니다.

**선접수 이벤트 수강료 50% 할인!**

2개월 종합반 ~~80만원~~ → **40만원 (50% 할인)**  
2개월 기술직 ~~60만원~~ → **30만원 (50% 할인)**



# 「2019년 지방직 7급」 영어(B책형) 기출문제 해설(3)

| 김세현 교수 | 박문각남부고시학원

### 11. 우리말을 영어로 잘못 옮긴 것은?

- ① 옆집에 사는 여자는 의사이다.  
→ The woman who lives next door is a doctor.
- ② 당신은 런던에 가본 적이 있나?  
→ Have you ever been to London?
- ③ 내가 명령한 것만 하시오.  
→ Please just do which I ordered.
- ④ 그가 사랑에 빠졌던 여자는 한 달 뒤에 그를 떠났다.  
→ The woman he fell in love with left him after a month.

#### [정답] ③

##### [해설]

- ③ 관계대명사 which앞에 선행사가 없으므로 which는 what으로 고쳐 써야 한다.
- ① 관계대명사 who의 사용과 동사의 수일치 모두 어법상 적절하다.
- ② have been to는 ‘~에 가본 적이 있다’의 뜻으로 적절한 영작이다.
- ④ The woman다음 목적격관계대명사 whom이 생략된 구조이고 동사 fell이나 left의 시제나 태 일치 모두 어법상 옳다.

##### [어휘]

order 명령하다                      fall in love 사랑에 빠지다

### 12. 다음 글의 주제로 가장 적절한 것은?

To build houses and communities with the idea of conservation in mind would create an “ecological village”—a human settlement that is sustainable ecologically, economically, culturally, and spiritually. Sustainability is the ability of an ecosystem, a community, or a person to maintain itself over the long term without using up or damaging any essential functions. Many people now believe that working in cooperation with nature is increasingly essential in our human activities in the physical world and that we must respect the needs of nature and the natural system while we respect our human needs.

- ① analysis of human needs in the age of consumption
- ② causes of damage to the ecosystem
- ③ crisis of modern architecture under the threat of new technology
- ④ ecological village as a sustainable place in cooperation with nature

#### [정답] ④

##### [해설]

주어진 지문은 인간이 자연을 존중하고 보존하며 생활해야 한다는 내용의 글이므로 이 글의 주제로 가장 적절한 것은 ④ ‘자연과 협력하는 지속가능한 장소로서의 생태 마을’이다.

##### [해석]

보존의 생각을 마음속에 지닌 채로 집을 짓고 지역공동체사회를 만드는 것은 생태학적으로, 경제적으로, 문화적으로 그리고 정신적으로 인간의 지속 가능한 정착지인 생태마을을 만드는 것이다. 지속가능성은 어떤 핵심적인 기능을 이용하거나 또는 해를 가하지 않고 오랜 기간 동안 그 자체를 유지 하기 위한 생태계, 지역사회 또는 인간의 능력이다. 많은 사람들은 지금 자연과 함께 하는 것은 물리적 세계에서 우리 인간의 활동에 지속적으로 필수적이라는 것과 우리가 인간의 욕구를 존중하는 반면 자연과 자연의 시스템도 존중해야한다는 것을 믿는 것이다.

- ① 소비시대의 인간 욕구에 대한 분석
- ② 생태계에 피해를 주는 원인
- ③ 새로운 위협 하에 있는 현대 건축의 위기

##### [어휘]

conservation 보존	ecological 생태학적인
	* ecosystem 생태계
settlement 정착	sustainable 지속가능한
	* sustainability 지속가능성
maintain 유지하다	term 기간 function 기능
cooperation 협동, 협력	physical 물리적인
respect 존경하다, 존중하다	analysis 분석
consumption 소비	architecture 건축
threat 위협	

### 13. 다음 글의 내용과 일치하는 것은?

If you look around, there are probably many coffeehouses near you. Coffee is big, big business. According to the International Coffee Organization, the world drinks about \$70 billion in coffee each year. Although coffee is one of the world’s most popular drinks, many people believe it isn’t healthy. It has been blamed for high heart rates, high blood pressure, and stomach problems. Coffee can make you feel more stress and it can result in sleep problems. Medical research, however, has started suggesting that coffee might actually be good for us. In addition to giving us energy and keeping us alert, coffee is thought to be helpful for headaches. As coffee also contains antioxidants, it can protect our bodies against harmful substances in things like smoke and pollution. Recent studies have found that coffee helps to prevent certain types of cancer. One study in Tokyo, for example, discovered that coffee drinkers were half as likely as nondrinkers to have liver cancer. Overall, the research shows that coffee is far more healthful than it is harmful.

- ① Coffee drinkers are less likely to have sleeping problems.
- ② Antioxidants in coffee give rise to some diseases in our bodies.
- ③ According to recent studies, coffee is effective in the prevention of some types of cancer.
- ④ A study from Japan shows that coffee causes liver cancer.

#### [정답] ③

##### [해설]

- ③ 본문 9번째 문장(Recent studies have found ~)에서 특정 암에 대한 예방 효과가 있다고 하였으므로 내용과 일치한다.
- ① 본문 5번째 문장(coffee can make you feel ~)에서 커피가 수면 장애를 초래한다고 하였으므로 내용과 일치하지 않는다.
- ② 본문 8번째 문장(As coffee also contains ~)에서 커피에는 노화방지 물질을 함유하고 있기 때문에 우리 몸을 보호해 준다고 했으므로 내용과 일치하지 않는다.
- ④ 본문 10번째 문장 (one study in Tokyo ~)에서 커피가 간암을 예방해 줄 수 있다고 하였으므로 내용과 일치하지 않는다.

##### [해석]

만약 당신이 주변을 둘러보면 많은 커피숍이 당신 가까이에 있다는 것을 알게 된다. 국제 커피 기구에 따르면 매년 전 세계 사람들이 700억불 정도의 커피를 마신다고 한다. 비록 커피가 전 세계에서 가장 인기 있는 음료이지만 많은 사람들은 커피가 심장박동을 빠르게 하고 고혈압이나 소화 장애를 일으킬 수 있다는 점에서 비난 받아왔다. 커피는 스트레스를 높이고 수면 장애를 초래할 수 있다. 하지만 의학 연구는 커피가 우리에게 좋을 수 있

다고 제안하기 시작했다. 커피는 우리에게 활력을 주고 우리를 기민하게 해 줄 수 있는 것 이외에도 두통에도 도움이 된다. 커피는 또한 노화 방지 물질을 함유하고 있기 때문에 흡연이나 오염으로 생기는 해로운 물질로부터 우리 몸을 보호해 줄 수 있다. 최근 연구는 커피가 어떤 유형의 암을 예방해 줄 수 있다는 것을 알아냈다. 예를 들어 도쿄의 한 연구는 커피를 마시는 사람이 마시지 않는 사람들보다 간암에 걸릴 확률이 절반 밖에 안 된다는 사실을 밝혀 냈다. 전반적으로 그들의 연구는 커피가 해보다 득이 훨씬 더 많다는 것을 보여준다.

- ① 커피를 마시는 사람들은 수면장애를 덜 갖는 것 같다.
- ② 커피에 있는 노화방지물질은 우리 몸 안에서 질병을 초래한다.
- ③ 최근연구에 따르면 커피는 몇몇 종류의 암 예방에 효과적이다.
- ④ 일본에서의 연구는 커피가 간암을 초래한다는 것을 보여준다.

##### [어휘]

according to ~에 따르면	blame 비난하다
stomach 위, 배	result in ~을 초래하다, 야기하다
in addition to ~이외에도	alert ① 기민한, ② 주의(경계) 하는
headache 두통	antioxidant 노화 방지제
substance 물질	liver 간
give rise to ~을 초래하다, 야기하다	prevention 예방

### 14. 다음 글의 요지로 가장 적절한 것은?

There are millions of people today who are able and eager to work but are unemployed. In this time of high unemployment, putting job satisfaction before job security is a luxury most people can't afford. For example, a friend of mine gave up a secure secretarial job to find work that was more rewarding and exciting. That was five years ago. She is still not employed full-time. If she wanted to return to her old job, she would no longer be qualified, since the company now requires computer skills. She risked job security to look for more interesting work, and she lost. She's not only having a hard time making ends meet, but she also has none of the ordinary job benefits, such as medical insurance or a pension plan.

- ① Job security can be achieved by learning new skills.
- ② It is wiser these days for people to choose job security.
- ③ Presently, job satisfaction is of great importance to most of the unemployed.
- ④ Today it is inevitable for job seekers to take some risks for a better income.

#### [정답] ②

##### [해설]

주어진 지문은 직업을 구하기도 전에 직업만족을 논하는 것은 사치이고 그 예를 들어 필자의 주장을 뒷받침하는 내용의 글이므로 이 글의 요지로 가장 적절한 것은 ② ‘요즘에는 사람들이 직업 확보를 선택하는 것이 더 현명하다’이다.

##### [해석]

오늘날 능력 있고 일 하고 싶어 하는 수백만의 사람들이 있지만 그들은 고용되지 않고 있다. 이 높은 실업의 시대에 직업 확보이전에 직업만족을 논한다는 것은 직업을 갖지 못한 대부분의 사람들에게는 사치이다. 예를 들어 내 친구는 보람 있고 신나는 일을 찾느라 확실한 비서직일을 포기했다. 그것은 5년 전 일이었다. 그녀는 여전이 정규직이 아니다. 만약 그녀가 옛 직업으로 되돌아온다면 그녀는 더 이상 자격요건이 필요 없을 것이다. 왜냐하면 지금 (다니는) 회사는 그녀에게 새로운 컴퓨터 기술을 요구하기 때문이다. 그녀는 먹고 사는 데 힘이 들 뿐 아니라 의료보험이나 연금 같은 보통의 직업적 혜택도 얻지 못하고 있다.

- ① 직업 확보는 새로운 기술을 배움으로써 성취 될 수 있다.
- ③ 현재에는 대부분의 실업자들에게 직업만족도가 가장 중요하다.
- ④ 오늘날 직업을 구하는 사람들이 더 좋은 수입을 얻기 위해 위험을 감수하는 것은 필수적이다.

##### [어휘]

eager 갈망하는	security ① 안전, 안보 ② 확보, 보장 *secure 안전한 secretarial 비서직의 rewarding 보람 있는, 가치 있는 no longer 더 이상 ~않다
qualify 자격을 갖추다	look for ~을 찾다, 구하다
have a hard time ~ing ~하는데 어려움을 겪다	
make ends meet 수입과 지출을 맞추다, 겨우겨우 살아가다	
ordinary 보통의	insurance 보험 pension 연금 presently 현재에는, 요즘에는 inevitable 필수적인 seeker ~을 구하는 사람



검색창에서 **박문각올패스** 를 검색하세요!

2019 한국우수브랜드 평가대상 / 2018 대한민국 교육산업 대상 / KCPBA 2017 한국소비자선호도 1위 브랜드 대상 / 헤럴드경제 2017 대한민국 고객만족 브랜드 경영대상 / KSCI 2016 한국소비자만족지수 1위

2020 우리의 목표는 합격이기에, 합격을 위한 절대 공식!

# 역시, 공무원 합격은 박문각 올패스

2020올패스 9기 한정판매 10월 31일(목)~11월 14일(목)

## 올패스 9기 특별 혜택 라스트 찬스



구매금액의 10%  
적립금 즉시 제공



배송비  
무료쿠폰



AI확인학습  
PASS



합격 시  
100% 환급



무제한  
수강

### 2020 합격을 위해 올패스에 모든 것을 담았습니다.

### 올패스는 다 주니까

2020 최신강의 ALL 제공



입문



기본+심화



기출  
문제풀이



단원별  
문제풀이



동형  
모의고사



테마 특강



AI 확인학습



모의고사

경쟁자와의 싸움에서 이길 수 있는 비결은 오직, **박문각 올패스**에서만 찾을 수 있습니다.



# 「2019년 지방직 7급」 한국사(D책형) 기출문제 해설(2)

| 선우빈 교수 | 박문각남부고시학원

### 05. 다음 설명에 해당하는 시기는?

왕 41년 겨울 10월에 백제 근초고왕이 군사 3만 명을 이끌고 평양성을 공격해왔다. 왕이 군대를 내어 막다가 화살에 맞아 돌아가셨다.

	(가)	(나)	(다)	(라)
낙랑·대방군 축출	모용황에 의해 환도성 함락	전진의 불교 전래	순도 평양 천도	백제 한성 함락

- ① (가)
- ② (나)
- ③ (다)
- ④ (라)

#### [정답] ②

[출제영역] 사건 시기 파악

[해설]

제시문은 백제 근초고왕이 고구려 평양성을 공격하여 고국원왕을 살해한 내용으로 371년 사건이다. 낙랑(313)·대방(314) 축출(미천왕) → (가) → 모용황 침입(342, 고국원왕) → (나) → 불교 수용(372, 소수림왕) → (다) → 평양 천도(427, 장수왕) → 백제 한성 함락(475, 장수왕)

### 06. ㉠, ㉡ 승려의 활동으로 옳은 것은?

·왕이 수(隋)에 군사를 청하는 글을 요청하자, ( ㉠ )은/는 “자기가 살기 위해 남을 멸망시키는 것은 승려가 할 일이 아니나, 제가 대왕의 땅에 살면서 수초(水草)를 먹고 있사오니 명령을 따르겠습니다.”라고 하였다.

·왕이 왕성을 짓고자 하여 ( ㉡ )에게 의견을 묻자, “비록 들뜬 초가집에 살아도 바른 도를 행하면 복업이 길어질 것이요, 그렇지 않으면 사람을 수고롭게 하여 성(城)을 만들지라도 역시 이익이 없을 것입니다.”라고 하였다.

『삼국사기』

- ① ㉠ - 왕에게 건의하여 황룡사 9층 탑을 세웠다.
- ② ㉠ - 화랑이 지켜야 할 세속오계를 만들었다.
- ③ ㉡ - 저잣거리에서 『무애가』를 부르면서 대중을 교화하였다.
- ④ ㉡ - 당에 유학하여 유식론을 독자적으로 발전시켰다.

#### [정답] ②

[출제영역] 고대 불교 사상가의 이해

[해설]

㉠ 원광 ㉡ 의상

② 진평왕 때 원광이 화랑을 위해 지은 세속오계는 유교·불교 및 고류사상이 융합된 것이다.

[선지분석]

① 자장 ③ 원효 ④ 원측에 대한 설명이다.

### 07. 밑줄 친 '왕'의 재위 기간에 있었던 일로 옳은 것은?

왕은 사벌주를 상주로 바꾸는 등 9주의 명칭을 개정하고, 군현의 이름도 한자식으로 고쳤다. 또한 중앙 관서의 관직명도 중국의 예에 맞추어 한자식으로 바꾸었다.

『삼국사기』

- ① 처음으로 정전이 지급되었다.
- ② 독서삼품과가 시행되었다.
- ③ 녹읍이 부활되었다.
- ④ 국학이 설치되었다.

#### [정답] ③

[출제영역] 경덕왕의 업적 이해

[해설]

밑줄 친 '왕'은 경덕왕이다. ③ 경덕왕 때 귀족들의 반발로 녹읍이 부활되었다.

[선지분석]

① 성덕왕 ② 원성왕 ④ 신문왕의 업적이다.

### 08. 밑줄 친 '인물상'에 해당하는 왕의 업적으로 옳은 것은?

개성의 현릉 부근에서 발견된 청동제 인물상은 온화한 얼굴에다가 두 손을 맞잡고 있으며, 자비로운 미소를 띠고 있다. 이 상은 황제가 착용한다는 통천관을 쓰고 있어 고려가 황제 국가로 자부하였음을 알 수 있다.

- ① 유학 교육기관으로 국자감을 설치하였다.
- ② 거란에 대비하여 30만 광군을 조직하였다.
- ③ 개경을 황도로, 서경을 서도로 격상하였다.
- ④ 역분전이라는 토지 제도를 처음으로 시행하였다.

#### [정답] ④

[출제영역] 고려 태조의 업적 이해

[해설]

밑줄 친 '인물상'은 1993년 북한 개성 현릉 보수 공사 중 발견된 고려 태조 왕건의 동상이다. ④ 태조 왕건은 일종의 공신전으로서 개국 공신이나 귀순한 호족들에게 공로·인품·충성도에 따라 경기의 땅을 지급하여썩.

[선지분석]

① 성왕 ② 정종 ③ 광종에 대한 설명이다.

### 09. 고려시대 음서에 대한 설명으로 옳은 것만을 모두 고르면?

ㄱ. 문종 때 처음 실시되었다.

ㄴ. 음서로 등용된 사람들은 고위 관직에 오르지 못했다.

ㄷ. 사위나 외손자에게도 적용되었다.

ㄹ. 공신의 자손, 조종 묘예, 문무 5품 이상 관인의 자손 등이 대상이었다.

- ① ㄱ, ㄴ
- ② ㄱ, ㄷ
- ③ ㄴ, ㄹ
- ④ ㄷ, ㄹ

#### [정답] ④

[출제영역] 고려 시대 음서의 이해

[해설]

ㄷ, ㄹ 음서제는 왕족이나 공신의 후손 및 5품 이상 관리의 친속(아들, 손자, 외손자, 사위, 동생, 조카)에게는 1인에 한하여 과거를 거치지 않고서도 관리가 될 수 있게 해 준 제도이다.

[선지분석]

ㄱ. 음서 제도는 목종 때 처음 실시되었다. 문종 때에는 공음전 제도가 실시되면서 고려의 문벌귀족사회를 형성하는 토대가 마련되었다.

ㄴ. 음서 출신자들은 한품제와 같은 제약이 없었으므로 대부분은 5품 이상의 고위직에 올랐다.

### 10. 밑줄 친 '왕'의 재위 기간에 있었던 일로 옳은 것은?

왕이 복주에 이르렀다. 정세운은 성품이 충성스럽고 청렴하였는데, 왕의 파천(播遷) 이래 밤낮으로 근심하고 분하게 여겨서 흉건적을 물리치고 개경을 회복하는 것을 자신의 임무로 여겼다. ... (중략) ... 마침내 정세운을 총병관으로 임명하였다.

『고려사절요』

- ① 이제현에 의해 『사략』이 편찬되었다.
- ② 『직지심체요절』이 금속활자로 인쇄되었다.
- ③ 정치도감이 설치되었다.
- ④ 『향약구급방』이 편찬되었다.

#### [정답] ①

[출제영역] 공민왕의 업적 이해

[해설]

밑줄 친 '왕'은 공민왕이다.

① 『사략』은 고려 말 공민왕 때 이제현이 지은 역사서로, 고려 태조에서 숙종 때까지의 역대 임금의 치적을 정리한 것이다.

[선지분석]

② 『직지심체요절』 편찬(1377, 우왕 3년)

③ 정치도감이 설치(충목왕)

④ 『향약구급방』 편찬(고려 후기 고종)

N수생의 합격 실력완성!

# 박문각 AI 확인학습

# 기출변형 예상문제 풀이반

## 11월 8일 개강

기출포인트 핵심정리 ⊕ 출제 가능성 높은 기출변형 예상문제

**출제 원리 학습을 통해  
유사 유형 문제 완전 극복!  
기출변형 예상문제풀이!**

공무원 3% 합격률을 넘어설 확실한 선택,  
박문각 AI 확인학습반입니다.

학습효과 극대화



전용 교재와 학습펜

교수진 1:1 관리



교수 밀착 컨설팅



## 합격이 술술, Q&A 비집기(28)

| 전설희 교수 - 선해국어 네이버 카페  
| 박문각남부·강남고시학원 <http://cafe.naver.com/jshgotgan>

- 국립국어원 '온라인 가나다'의 Q&A 중 시험에 직접적으로 도움이 되는 것들을 선정하여, 관련 이론을 정리하고 기출문제와 연결해 보는 코너입니다.

### -박이 / -배기 / -빼기

[ 질문 ] '오이소박이'와 '오이소배기' 가운데 어느 것이 옳습니까?

[ 국어원 답변 1 ]

'곱빼기'는 [곱빼기]로 발음이 되잖아요. 적을 때는 '곱배기/곱빼기' 중 뭘로 쓰는 거예요?

[ 국어원 답변 2 ]

'곱빼기'로 써야 하며, '-빼기'는 몇몇 명사 뒤에 붙어 '그런 특성이 있는 사람이나 물건'의 뜻을 더하는 접미사입니다.

[ 술술술, 이론과 기출 비집기 ]

'-박이'와 '-배기', '-배기'와 '-빼기'는 혼동하기 쉬운 말들이므로, 그 의미나 문법적 환경에 따라 구분하는 법을 익히는 것이 중요하다. 우선 '-박이'와 '-배기'는 그 의미에 따라 '박하다'의 뜻이 있으면 '-박이'로 적고, '그것이 짝 찬 것 / 그런 특성이 있는 물건 / 그 정도 나이를 먹은 아이'의 의미로 쓰이면 '-배기'로 적는다.

예 -박이: '점박이', '딴니박이', '차돌박이' 등

-배기: '알배기', '공짜배기', '한 살배기' 등

'-배기'와 '-빼기'는 의미가 있는 말 뒤에는 '-빼기', 의미가 없는 말 뒤에는 '-배기'를 붙인다.

예 -배기: '뚝배기'

-빼기: '곱빼기', '코빼기' 등

밑줄 친 단어 중에서 맞춤법에 맞지 않는 것은? (2018년 국회직 8급)

- ① 사춘기 소년처럼 보였지만 사실은 군대까지 다녀온 나이배기였다.
- ② 봄에 산란을 위해 서해를 찾아오는 알박이 조기는 특히 맛이 좋다.
- ③ 철수는 나무가 듽성듬성 서 있는 언덕배기를 힘겹게 올라갔다.
- ④ 오이를 쪄고 가지고 부추 양념해서 무쳐서 넣는 것이 오이소박이란다.
- ⑤ 아들의 얼굴이 아버지와 판박이로군요.

기출 문제의 정답은 2번인데, '알이 짝 찬 것'을 의미하는 것은 '알배기'이기 때문이다.

① '나이배기'는 나이가 짝 찬 사람, 보기보다 나이가 많은 사람을 의미하므로 '-배기'이고, ③ '언덕배기'는 '언덕'이 의미가 있으므로 원래는 '언덕빼기'로 적는 것이 맞겠지만, 복수 표준어인 '언덕바지'와 함께 예사소리로 적는 '언덕배기'의 형태를 표준어로 정하였다. ④ '오이소박이'는 오이에 소가 박혀 있는 것이므로 '-박이'를 쓰며, ⑤ '판박이'는 판으로 박는 일을 뜻하므로 '-박이'로 쓴다.

## 'SPEED' 영단어 암기(25)

136. add to

: 증가시키다(=increase)

▷ This adds to the expense.  
(이것은 비용을 증가시킨다.)

137. and what not

: 등등, 따위(=and so forth, and so on)

▷ The farmer grows rice, corn, vegetables, and what not.  
(그 농부는 쌀, 옥수수, 야채 등을 재배한다.)

138. attribute A to B

: A를 B의 탓(덕분)으로 돌리다(= ascribe A to B)

▷ He attributed his success to good luck.  
(그는 자기의 성공을 행운의 탓으로 돌렸다.)

139. put up

① -을 세우다, 올리다(=raise)

▷ Do you know how to put up a tent?  
(텐트를 어떻게 치는지 아니?)

② (공공장소에) 게시하다, 부착하다

▷ You are not allowed to put up advertisements on this wall without special permission.  
(특별 허가 없이 이 담 벽에다 광고물을 부착하는 것을 금한다.)

③ (값을) 올리다(=increase)

▷ Many people think that Britain's entry into the Common Market has put food prices up.  
(많은 사람들은 영국의 공동체 시장 가입이 식량 값을 올려놓았다고 생각한다.)

④ -을 숙박시키다

▷ I'm afraid I can't put you up; you'll have to go to a hotel.  
(당신을 숙박시켜드릴 수 없어서 죄송합니다. 호텔로 가보세요.)

⑤ 팔려고 내놓다, 경매에 붙이다.

▷ After grandmother's death, the furniture was put up for sale.  
(할머니가 돌아가신 후에, 가구는 경매에 붙여졌다.)

140. put out

① (불을) 끄다(=extinguish)

▷ Put out all fires before leaving the camping ground.  
(야영지를 떠나기 전에 불을 모두 꺼라.)

② -을 괴롭히다, 성가시게 하다, 패를 끼치다

▷ Will it put you out if I bring another guest?  
(내가 다른 손님을 데리고 와도 패가 되지 않겠습니까?)

141. altitude

: 고도

▷ The plane is cruising at a moderate altitude.  
(비행기는 적당한 고도로 비행하고 있다.)

전년대비 출원인원 약 1천 6백 명 증가! 전문직 시험의 대세 공인노무사

# UPGRADE & PERFECT

## 박문각 노무사

< 2차 전과목 신규강사 전격입성 기념 > 홈페이지에서 **입문특강**을 무료신청 하세요!

2019년 공무원시험 **필기 합격생 대상**

박문각종로학원 **단독! 평생회원 · 스파르타**

# 역.대.급.할인

· 할인기간: ~11.17 · 할인대상: 2019년 공무원시험 필기 합격생 · 할인인원: **선착순 20명**

**최대 160만원 할인**



지금 시작하지 않으면 늦습니다.  
여러분은 실력 보다는 공부 환경이 중요합니다.  
마음을 추스르고 다시 시작하세요.  
합격의 영광은 포기하지 않은 사람에게 돌아갑니다.  
박문각종로학원이 옆에서 도와드리겠습니다.

## 평생회원 · 스파르타 혜택

 학원강의 정규과정	 온라인강의 9급올패스	 전용학습관 1인독서실	 VOCA 교재	 2019년 기출문제집	 전국모의고사 응시권
---	---	---	---	---	--

## 평생회원 · 스파르타 역대급 할인 수강료

합격 할 때까지 <b>평생회원반</b>	350만원 > 279만원 > <b>200만원</b>	2020년 국가직 대비 <b>스파르타반</b> <small>(기간: ~2020년 4월까지)</small>	320만원 > <b>140만원</b>
2020년 국가직 · 지방직 대비 <b>스파르타반</b> <small>(기간: ~2020년 4월까지)</small>	340만원 > <b>160만원</b>	<b>2개월 스파르타반</b>	100만원 > <b>60만원</b>



## 「2019년 지방직 7급」 행정학개론(B책형) 기출문제 해설(1)

| 이명훈 교수 | 박문각남부고시학원

### [ 총 평 ]

여러분 수고 많으셨습니다. 2019년 지방직 7급 행정학은 논란의 소지가 있는 문제와 구체적이고 지엽적인 법령을 묻는 문제가 한두 문제 출제되었지만 예년의 7급 문제와 비교할 경우 대체적으로 평이한 출제로 보입니다.

먼저, '문제 6번' 정책수단에 대한 문제는 다소 논란의 소지가 있습니다. 살라몬(Salomon)에 따르면 공적 보험은 공공기관을 전달체제로 활용한다는 점에서 직접성이 높은 정책수단으로 분류하였으나, 살라몬은 정부조치의 도구를 직접 수단과 간접 수단으로 재분류하면서 공적 보험을 간접 수단으로 분류하였습니다. 위 문제는 새행정학(이종수외, 대영문화사간), 정책학원론(노화준 저, 박영사 간) 등을 근거로 이의제기를 해 볼 여지가 있는 문제입니다.

둘째, '문제 2번'은 '지방자치법'과 '주민투표법', '문제 15번'은 '공직자윤리법'과 시행령, '문제 18번'은 '전자정부법'의 구체적인 내용을 묻고 있습니다. '하이패스 행정학 이론심화 강의'나 '행정학의 핵 강의'에서 강조한 부분들이 정답으로 출제된 문제라 답을 찾는 것은 어렵지 않았을 것으로 추측됩니다. 다만, 정답이 되지 않는 지문들이 상당히 지엽적인 부분들로 구성되어 있어 어렵게 느낀 분들도 있었으리라 생각합니다.

최근 7급 시험문제의 경향은 동일한 주제라 하더라도 과거 기출 지문의 반복적 출제보다는 새로운 지문들로 출제되고 있으며, 보다 심도 있는 학습이 요구되는 지문들이 출제되고 있습니다. 이로 인해 과거 출제된 기출지문의 단순 암기식 학습으로는 좋은 점수를 얻기 어려우며, '하이패스 행정학 심화 강의' 등을 통해 이해 중심으로 차분한 학습이 이루어진 수험생들에게 유리했을 것이라 생각합니다. 그동안의 수고와 노력이 헛되지 않고 좋은 결과로 귀결될 수 있기를 기원합니다.

### [ 출제영역 ]

행정학총론	7	인사행정론	3
행정환류론	1	재무행정론	3
정책학	3	지방행정론	2
조직론	1		

### [ 출제경향 ]

기본 개념	2	법령 문제	5
이론 이해	12	기타(학자, 연역, 사례 등)	0
제도 이해	1		

### 01. (Low)의 정책유형 분류에서 강제력이 행위의 환경에 직접적으로 적용되는 것은?

- ① 재분배정책(redistributive policy)
- ② 규제정책(regulatory policy)
- ③ 구성정책(constituent policy)
- ④ 분배정책(distributive policy)

#### [정답] ①

[해설]

로위(Low)는 강제력의 행사방법(직접적, 간접적)과 강제력의 적용영역(개별적 행위, 행위의 환경)에 따라 정책을 분배정책, 규제정책, 재분배정책, 구성정책으로 구분하였다. 특히, 강제력이 행위의 환경에 직접적으로 적용되는 정책을 재분배 정책으로 보았다. (하이패스 행정학 p250)

[핵심체크] 로위(Low)의 정책유형론

강제력 적용영역	강제력 행사방법	개별적 행위(개인의 행위)	행위의 환경
직접적(근접)	간접적(원격)	규제정책	재분배정책
		배분정책	구성정책
특징		<ul style="list-style-type: none"> <li>강제력의 행사방법과 강제력의 적용영역에 따라 분배정책, 규제정책, 재분배정책, 구성정책으로 구분</li> <li>정책유형에 따라 정책과정(정책결정과정 및 정책집행과정) 및 정책환경에서 이해 관계자들의 정치적 관계가 달라진다고 봄</li> <li>규제정책은 다원주의 정치의 모습이, 재분배정책은 엘리트주의 정치의 모습이, 분배정책은 상황에 따라 다를 수 있으나 일반적으로는 은밀한 결탁(로고롤링)이 이루어진다고 함</li> </ul>	
평가		<ul style="list-style-type: none"> <li>다원주의적 시각과 엘리트주의적 시각의 통합</li> <li>상호배타성 조건 불충족: 분배정책과 규제정책은 정부활동을, 재분배정책은 정부활동의 결과에 따른 분배를 기준으로 하고 있어 현실의 특정 정책이 중복분류 됨</li> <li>포괄성 미흡: 로위의 분류에 포함할 수 없는 정책도 현실에서 존재함</li> <li>정책의 조작적 정의 곤란: 연역적 추론에 의한 분류라는 점, 정책분류에서 사용한 기본개념이 모호하다는 점에서 정책의 조작적 정의(객관적·경험적 기술) 곤란</li> </ul>	

### 02. 다음 중 현행 법률상 허용되지 않는 것만을 모두 고르면?

- ㄱ. 비례대표 지방의회의원에 대한 주민소환
- ㄴ. 수사에 관여하게 되는 사항에 대한 주민감사청구
- ㄷ. 수수료 감면을 위한 주민의 조례 개정 청구
- ㄹ. 지방공무원의 정원에 관한 주민투표

- ① ㄱ, ㄷ
- ② ㄱ, ㄴ, ㄹ
- ③ ㄴ, ㄷ, ㄹ
- ④ ㄱ, ㄴ, ㄷ, ㄹ

#### [정답] ④

[해설]

ㄱ, ㄴ, ㄷ, ㄹ은 모두 「지방자치법」과 「주민투표법」에서 허용하지 않고 있는 사항들이다. (하이패스 행정학 p854~861)

[오답정리]

- ㄱ. 「지방자치법」 제20조 제①항 '주민소환의 대상' - 주민은 그 지방자치단체의 장 및 지방의회의원(비례대표 지방의회의원은 제외)을 소환할 권리를 가진다.
- ㄴ. 「지방자치법」 제16조 제①항 '주민감사청구 제외사항' - ㉠ 수사나 재판에 관여하게 되는 사항, ㉡ 개인의 사생활을 침해할 우려가 있는 사항, ㉢ 다른 기관에서 감사하였거나 감사 중인 사항, ㉣ 동일한 사항에 대하여 소송이 진행 중이거나 그 판결이 확정된 사항
- ㄷ. 「지방자치법」 제15조 제②항 '주민 조례 제·개폐 청구 제외사항' - ㉠ 법령을 위반하는 사항, ㉡ 지방세·사용료·수수료·부담금의 부과·징수 또는 감면에 관한 사항, ㉢ 행정기구를 설치하거나 변경하는 것에 관한 사항이나 공공시설의 설치를 반대하는 사항
- ㄹ. 「주민투표법」 제7조 제②항 '주민투표 제외사항' - ㉠ 법령에 위반되거나 재판중인 사항, ㉡ 국가 또는 다른 지방자치단체의 권한 또는 사무에 속하는 사항, ㉢ 지방자치단체의 예산·회계·계약 및 재산관리에 관한 사항과 지방세·사용료·수수료·부담금 등 각종 공과금의 부과 또는 감면에 관한 사항, ㉣ 행정기구의 설치·변경에 관한 사항과 공무원의 인사·정원 등 신분과 보수에 관한 사항, ㉤ 다른 법률에 의하여 주민대표가 직접 의결정주체로서 참여할 수 있는 공공시설의 설치에 관한 사항, ㉥ 동일한 사항에 대하여 주민투표가 실시된 후 2년이 경과되지 아니한 사항

### 03. 신공공관리론에 대한 설명 중 옳은 것만을 모두 고르면?

- ㄱ. 행정서비스 공급의 경쟁 체제를 선호한다.
- ㄴ. 예측과 예방을 통한 미래지향적 정부를 강조한다.
- ㄷ. 투입 중심의 예산제도를 통해 예산을 관리한다.
- ㄹ. 행정관리의 이념으로 효율성을 강조한다.
- ㅁ. 집권적 계층제를 통해 행정의 책임성을 확보한다.

- ① ㄱ, ㄹ
- ② ㄱ, ㄴ, ㄹ
- ③ ㄴ, ㄷ, ㄹ
- ④ ㄴ, ㄷ, ㅁ

#### [정답] ②

[해설]

신공공관리론은 전통적 관료제의 비효율성을 비판하고 신관리주의(경영관리기법의 행정예의 도입)와 시장주의(신자유주의: 정부기능의 시장으로 이전)에 입각한 공공관리를 지향하는 개혁의 흐름을 말한다. 신공공관리론은 행정관리의 이념으로 효율성을 지향하고(ㄹ), 행정서비스 공급의 경쟁체제를 선호하며(ㄱ), 사후대처가 아닌 예측과 예방을 통한 미래지향적 정부를 강조한다(ㄴ). (하이패스 행정학 p96)

[오답정리]

- ㄷ. 신공공관리론은 투입이 아닌 성과(결과) 중심의 예산제도를 통해 예산을 관리한다.
- ㅁ. 신공공관리론은 계층제 책임성이 아닌 참여적 대응성 확보를 강조한다.

[핵심체크] 전통적 관료제 정부와 신공공관리론의 비교

기준	전통적인 관료제 정부 (행정: government)	신공공관리론 (NPM: governance)
정부의 역할	노젓기(rowing)	방향 잡기(steering)
정부의 활동	직접적인 서비스 제공	할 수 있는 권한 부여
행정의 가치	형평성·민주성	경제성·효율성·효과성
서비스	독점적 공급	경쟁 도입: 민영화·민간위탁
공급 방식	행정 메커니즘(조직 중심)	시장 메커니즘(시장 중심)
행정관리기제	법령·규칙 중심 관리	임무(시명)중심 관리
행정관리방식	투입 중심 예산	성과 연계 예산
	지출(비) 지향	수익(수입) 창출
	사후대처(단기적·반응적)	사전예방(예견적·예방적)
주체 및 책임성	집권화: 명령과 통제	분권화: 참여와 팀워크 및 네트워크관리
	관료 및 행정기관의 편의	고객의 편의
	계층제적 책임 확보	참여적 대응성 확보



박문각 세무팀이 새롭게 도약합니다!

1년 내 합격은 목표가 아니라 현실이 되어야 하기에

2개월  
종합반

9급  
스파르타  
회원반

# 박문각 세무 / 관세 이론종합반

상담서비스  
**카톡상담** TALK  
※ 박문각을 검색하세요.

11월 11일(월) 개강

검증된  
박문각 남부  
최고 강사진

45년 전통  
합격노하우  
커리큘럼

교수  
직접참여  
학습관리

선접수 이벤트  
수강료 50% 할인!

2개월 종합반 ~~64만원~~ → 32만원 (50% 할인)





### 「2019년 국가직 7급」 행정법(가책형) 기출문제 해설(5)

| 변원갑 교수 | 박문각남부고시학원

17. 국토교통부장관은 X국도 중 A도에 속한 X1, X2, X3 구간의 유지·관리에 관한 권한을 A도지사에게 위임하였고, A도지사는 그중 A도 B군에 속한 X1 구간의 유지·관리에 관한 권한을 B군수에게 재위임하였다. 이에 대한 설명으로 옳지 않은 것은? (다툼이 있는 경우 판례에 의함)

- ① 국토교통부장관의 A도지사에게 권한위임은 법률이 위임을 허용하는 경우에 한하여 인정된다.
- ② A도지사가 B군수에게 권한을 재위임하기 위해서는 국토교통부장관의 승인이 필요하다.
- ③ 권한의 위임과 재위임이 적법하게 이루어진 경우 X국도의 X1구간에 대하여 B군수가 유지·관리 권한을 갖고 국토교통부장관은 그 권한을 잃는다.
- ④ 권한의 위임과 재위임이 적법하게 이루어진 경우 X국도 X1구간의 유지·관리 사무의 귀속주체는 B군이다.

[정답] ④ [출제영역] 국가배상 중 도로법 [해설]

도로법 내용은 블랙라벨 행정법 기본서 교재 참조

④ (a) 국가배상법 제6조 제1항에서의 '공무원의 선임·감독자(또는 영조물의 설치·관리를 맡은 자)'는 '사무의 귀속주체' 또는 '영조물의 관리주체'를 의미한다는 것이 통설이다.

(b) 결국 국가사무가 위임된 경우에는 국가가, 상급자치단체사무가 위임된 경우 상급자치단체는 국가배상법 제2조 또는 국가배상법 제6조 제1항의 '선임·감독자'로서 배상책임을 진다.

(c) 판례도 같은 입장이다.

18. 「경찰관 직무집행법」상 경찰작용에 대한 설명으로 옳지 않은 것은? (다툼이 있는 경우 판례에 의함)

- ① 국가는 경찰관의 적법한 직무집행으로 인하여 손실발생의 원인에 대하여 책임이 있는 자가 자신의 책임에 상응하는 정도의 재산상의 손실을 입은 경우 그 손실을 입은 자에게 정당한 보상을 하여야 한다.
- ② 경찰관은 공무집행에 대한 항거 제지의 직무를 수행하기 위하여 필요하다고 인정되는 상당한 이유가 있을 때에는 그 사태를 합리적으로 판단하여 필요한 한도에서 경찰장구와 경찰무기로 수갑과 포승, 권총 등을 사용할 수 있다.
- ③ 술에 취한 상태로 인하여 자기 또는 타인의 생명, 신체와 재산에 위해를 미칠 우려가 있는 피구호자에 대한 보호조치는 경찰 행정상 즉시강제에 해당하므로, 그 조치가 불가피한 최소한도 내에서만 행사되도록 발동·행사 요건을 신중하고 엄격하게 해석하여야 한다.
- ④ 경찰관이 살수차, 분사기, 최루탄 또는 무기를 사용하는 경우 그 책임자는 사용 일시·장소대상, 현장책임자, 종류, 수량 등을 기록하여 보관하여야 한다.

[정답] ① [출제영역] 경찰행정(각론)

[해설]

① X: 조문 문제 경직법 제11조의 2 제1항, 상응하는 정도 X, 상응하는 정도를 초과하는 O

②, ④ O 법조문 그대로

19. 갑은 개발제한구역 내의 토지에 건축물을 건축하기 위하여 건축허가를 신청하였다. 이에 대한 설명으로 옳은 것(O)과 옳지 않은 것(X)을 바르게 연결한 것은? (다툼이 있는 경우 판례에 의함)

- ㄱ. 갑의 허가신청이 관련 법령의 요건을 모두 충족한 경우에는 관할 행정청은 허가를 하여야 하며, 관련 법령상 제한사유 이외의 사유를 들어 허가를 거부할 수 없다.
- ㄴ. 갑에게 허가를 하면서 일반적으로 부담을 부가할 수도 있지만, 부담을 부가하기 이전에 갑과 협의하여 부담의 내용을 협약의 형식으로 미리 정한 다음 허가를 하면서 이를 부가할 수도 있다.
- ㄷ. 갑이 허가를 신청한 이후 관계 법령이 개정되어 허가기준이 변경되었다면, 허가 여부에 대해서는 신청 당시의 법령을 적용하여야 하며 허가 당시의 법령을 적용할 수 없다.
- ㄹ. 허가가 거부되자 갑이 이에 대해 취소소송을 제기하여 승소하였고 판결이 확정되었다면, 관할 행정청은 갑에게 허가를 하여야 하며 이전 처분사유와 다른 사유를 들어 다시 허가를 거부할 수 없다.

	ㄱ	ㄴ	ㄷ	ㄹ
①	O	O	X	X
②	X	X	O	O
③	X	O	X	X
④	O	X	O	O

[정답] ③ [출제영역] 허가, 행정소송 [해설]

① X: 개발제한 구역 내에서의 건축물 건축 등에 대한 허가는 재량행위에 해당.

② O: 판례

③ X: 이유 없이 늦춘 것이 아니라면 새로운 허가기준에 따라 처분

④ X: 가능, 기본기

20. 손실보상에 대한 판례의 입장으로 옳은 것은?

- ① 이주대책은 이른바 생활보상에 해당하는 것으로 헌법 제23조 제3항이 규정하는 손실보상의 한 형태로 보아야 하므로, 법률이 사업시행자에게 이주대책의 수립·실시의무를 부과하였다면 이로부터 사업시행자가 수립한 이주대책상의 택지분양권 등의 구체적 권리가 이주자에게 직접 발생한다.
- ② 공공사업 시행으로 사업시행지 밖에서 발생한 간접손실은 손실 발생을 쉽게 예견할 수 있고 손실 범위도 구체적으로 특정할 수 있더라도, 사업시행자와 협의가 이루어지지 않고 그 보상에 관한 명문의 근거 법령이 없는 경우에는 보상의 대상이 아니다.
- ③ 공익사업으로 인해 농업손실을 입은 자가 사업시행자에게서 「공익사업을 위한 토지 등의 취득 및 보상에 관한 법률」에 따른 보상을 받으려면 재결절차를 거쳐야 하고, 이를 거치지 않고 곧바로 민사소송으로 보상금을 청구하는 것은 허용되지 않는다.
- ④ 「공익사업을 위한 토지 등의 취득 및 보상에 관한 법률」상 주거용 건축물 세입자의 주거이전비 보상청구권은 사법상의 권리이고, 주거이전비 보상청구소송은 민사소송에 의해야 한다.

[정답] ③

[출제영역] 손실보상

[해설]

① X: 1994. 5. 24. 92다35783 판례, 중요판례

② X: 쉽게 예견할 수 있고 손실 범위도 구체적으로 특정할 수 있는 경우라면 관련 규정 유추적용 가능. 판례.

③ O

\* 관련판례 1 - 행정소송절차(당사자소송)에 따름

- [1] 구 공익사업을 위한 토지 등의 취득 및 보상에 관한 법률(2007. 10. 17. 법률 제8665호로 개정되기 전의 것, 이하 '구 공익사업법'이라 한다) 제77조 제2항은 "농업의 손실에 대하여는 농지의 단위면적당 소득 등을 참작하여 보상하여야 한다."고 규정하고, 같은 조 제4항은 "제1항 내지 제3항의 규정에 의한 보상액의 구체적인 산정 및 평가방법과 보상기준은 건설교통부령으로 정한다."고 규정하고 있으며, 이에 따라 구 공익사업을 위한 토지 등의 취득 및 보상에 관한 법률 시행규칙(2007. 4. 12. 건설교통부령 제556호로 개정되기 전의 것)은 농업의 손실에 대한 보상(제48조), 축산업의 손실에 대한 평가(제49조), 잠업의 손실에 대한 평가(제50조)에 관하여 규정하고 있다. 위 규정들에 따른 농업손실보상청구권은 공익사업의 시행 등 적법한 공권력의 행사에 의한 재산상의 특별한 희생에 대하여 전제적인 공평부담의 견지에서 공익사업의 주체가 그 손해를 보상하여 주는 손실보상의 일종으로 공법상의 권리임이 분명하므로 그에 관한 쟁송은 민사소송이 아닌 행정소송절차에 의하여야 할 것이고, 위 규정들과 구 공익사업법 제26조, 제28조, 제30조, 제34조, 제50조, 제61조, 제83조 내지 제85조의 규정 내용 및 입법 취지 등을 종합하여 보면, 공익사업으로 인하여 농업 손실을 입게 된 자가 사업시행자로부터 구 공익사업법 제77조 제2항에 따라 농업손실에 대한 보상을 받기 위해서는 구 공익사업법 제34조, 제50조 등에 규정된 재결절차를 거친 다음 그 재결에 대하여 불복이 있을 때에 비로소 구 공익사업법 제83조 내지 제85조에 따라 권리구제를 받을 수 있다(대판 2011. 10. 13. 2009다43461, 농업손실보상금).

④ X: 주거이전비 보상청구소송은 당사자소송

\* 관련판례

- [1] 구 공익사업을 위한 토지 등의 취득 및 보상에 관한 법률(2007. 10. 17. 법률 제8665호로 개정되기 전의 것) 제2조, 제78조에 의하면, 세입자는 사업시행자가 취득 또는 사용할 토지에 관하여 임대차 등에 의한 권리를 가진 관계인으로서, 같은 법 시행규칙 제54조 제2항 본문에 해당하는 경우에는 주거이전에 필요한 비용을 보상받을 권리가 있다. 그런데 이러한 주거이전비는 당해 공익사업 시행지구 안에 거주하는 세입자들의 주거이주를 장려하여 사업추진을 원활하게 하려는 정책적인 목적과 주거이전으로 인하여 특별한 어려움을 겪게 될 세입자들을 대상으로 하는 사회보장적인 차원에서 지급되는 금원의 성격을 가지므로, 적법하게 시행된 공익사업으로 인하여 이주하게 된 주거용 건축물 세입자의 주거이전비 보상청구권은 공법상의 권리이고, 따라서 그 보상을 둘러싼 쟁송은 민사소송이 아니라 공법상의 법률관계를 대상으로 하는 행정소송에 의하여야 한다.

[2] 구 공익사업을 위한 토지 등의 취득 및 보상에 관한 법률(2007. 10. 17. 법률 제8665호로 개정되기 전의 것) 제78조 제5항, 제7항, 같은 법 시행규칙 제54조 제2항 본문, 제3항의 각 조문을 종합하여 보면, 세입자의 주거이전비 보상청구권은 그 요건을 충족하는 경우에 당연히 발생하는 것이므로, 주거이전비 보상청구소송은 행정소송법 제3조 제2호에 규정된 당사자소송에 의하여야 한다. 다만, 구 도시 및 주거환경정비법(2007. 12. 21. 법률 제8785호로 개정되기 전의 것) 제40조 제1항에 의하여 준용되는 구 공익사업을 위한 토지 등의 취득 및 보상에 관한 법률 제2조, 제50조, 제78조, 제85조 등의 각 조문을 종합하여 보면, 세입자의 주거이전비 보상에 관하여 재결이 이루어진 다음 세입자가 보상금의 증감 부분을 다투는 경우에는 같은 법 제85조 제2항에 규정된 행정소송에 따라, 보상금의 증감 이외의 부분을 다투는 경우에는 같은 조 제1항에 규정된 행정소송에 따라 권리구제를 받을 수 있다(대판 2008. 5. 29. 2007다8129).

# 2020 박문각 공무원 기본서

최신 출제경향을 완벽 반영한  
최적의 공무원 마스터북



- 2020 이유진 국어(3종)
- 2020 전선혜 국어
- 2020 노범석 해법국사
- 2020 현창원 한국사
- 2020 손재석 영어
- 2020 헤더진 영어
- 2020 유대웅 행정법총론
- 2020 이명훈 Hi-Pass 행정학
- 2020 이경 Jump 행정학
- 2020 장수원 사회

# AI 확인학습으로 강의하는 박문각 각 교수진



## 인공지능이 당신의 합격을 지원합니다.



확인학습  
펜



확인학습  
교재





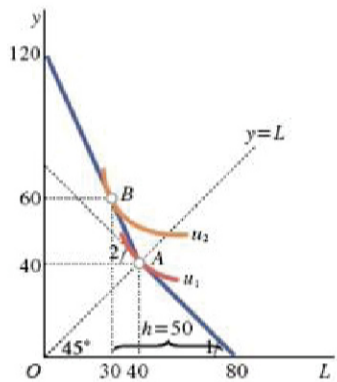
## 「2019년 국가직 7급 시험」 경제학 기출문제 해설(4)

| 함경백 교수 | 박문각남부고시학원

10. 효용함수가  $U=L \cdot y$ 인 A는 매주 주어진 80시간을 노동과 여가에 배분하여 효용을 극대화한다. 시간당 임금은 1주일 40시간까지는 1만 원이고, 40시간을 초과한 시간에 대해서는 2만 원이다. 효용이 극대화될 때 A의 1주일간 노동 소득은? (단, L은 여가, y는 소득이며, A에게 노동 소득을 제외한 다른 소득은 없다)

- ① 30만 원                      ② 40만 원
- ③ 50만 원                      ④ 60만 원

[정답] ④  
[난이도] 상  
[해설]



Max  $U=L \cdot y$   
(L)  
Subject to  $\begin{cases} w \cdot h = y \\ L + h = 80 \end{cases}$

- i)  $40 \leq L \leq 80$ 일 때 예산선  
 $1 \cdot (80-L) = y$   
 $y = 80-L \dots ①$
- ii)  $0 \leq L < 40$ 일 때 예산선  
 $2 \cdot (40-L) + 40 = y$   
 $y = 120-2L \dots ②$

iii) 효용극대화 조건:  $MRS_{LY} = \frac{M_L}{M_Y} = \frac{Y}{L} = W \dots ③$

iv) 노동시간(h)이 40시간 이하인 경우:  $w=1$   
( $40 \leq L \leq 80$ )  
식①과 식③을 연립해서 풀면  
 $y = 80-L$   
 $\frac{Y}{L} = 1$ 에서  $y=L$   
 $2L = 80$   
 $L_1 = 40$   
 $Y_1 = 40$   
 $U_1 = 1,600$

v) 노동시간(h)이 40시간을 초과하는 경우:  $w=2$   
( $0 \leq L < 40$ )  
식②와 식③을 연립해서 풀면  
 $y = 120-2L$   
 $\frac{Y}{L} = 2$ 에서  $y=2L$   
 $4L = 120$   
 $L_2 = 30$   
 $y_2 = 60$   
 $U_2 = 1,800$

vi)  $U_1$  보다  $U_2$  가 더 크므로 효용극대점에서 노동시간(h)은 50시간이고 노동소득은 60이다.

[Quick Solution]

C-D 효용함수:  $U=L^\alpha \cdot Y^\beta$   
1.  $MRS_{LY} = \frac{\alpha}{\beta} \cdot \frac{Y}{L} = \frac{Y}{L}$   
2.  $L^* = \frac{\alpha}{(\alpha+\beta)} \cdot \frac{M}{W} = \frac{1}{2} \cdot \frac{120}{2} = 30$   
3.  $Y^* = \frac{\beta}{(\alpha+\beta)} \cdot \frac{M}{1} = \frac{1}{2} \cdot \frac{120}{1} = 60$

11. 경제활동인구가 일정한 경제에서 매기 취업자의 4%가 직장을 잃고 실업자가 되지만, 실업자의 60%는 취업에 성공한다. 이 경제에서 균제상태(steady state)의 실업률은?

- ① 5.50%                      ② 5.75%
- ③ 6.00%                      ④ 6.25%

[정답] ④  
[난이도] 중  
[해설]

매칭모형



i) 안정상태의 실업률  
실업자(U) 중에서 새로이 취업하는 사람의 수 =  $f \cdot U$   
취업자(E) 중에서 새로이 실직하는 사람의 수 =  $s \cdot E$   
 $f \cdot U = s \cdot E \dots ①$  에서  $E = \frac{f}{s} U \dots ②$   
만약 실업자 중에서 새로이 취업하는 사람의 수와 취업자 중에서 새로이 실직하는 사람의 수가 같고, 경제활동인구가 고정되어 있다면 실업자수와 취업자수는 변하지 않을 것이다.

ii) 자연실업률  
실업률은  $u = \frac{U}{U+E} \dots ③$ 이다.  
식②를 식③에 대입하면  $u_N = \frac{U}{(1 + \frac{f}{s})U} = \frac{1}{(\frac{s+f}{s})} = \frac{s}{s+f}$   
iii) 실직률  $s=0.04$ , 구직률  $f=0.6$ 을 대입하면  
 $u_N = \frac{0.04}{0.04+0.6} = \frac{0.04}{0.64} = 0.0625$  이므로 균제상태의 실업률은 6.25%이다.

**박문각 인공지능 아이펜**

**AiPen**

확인학습노트 교재 시리즈

- ◆ AiPen 전용 앱을 통한 정답제공
- ◆ AiPen 전용 앱을 통한 테마별 문제풀이 제공
- ◆ 문제풀이 시 인공지능이 찾아주는 나의 취약점 집중공략

정채영국어 확인학습·채움합격 NOTE

유대웅행정법 확인학습·채움합격 NOTE

이경행행정학 확인학습·채움합격 NOTE

정정사회 확인학습·채움합격 NOTE

이유진국어 확인학습·채움합격 NOTE

선우한국사 확인학습·채움합격 NOTE

노법석한국사 확인학습·채움합격 NOTE

시 확인학습 전용 교재로

**스마트한 수험생활!**

기본이론  
수강료 50%  
할인중

PMG 박문각강남고시학원

# 7급 공무원 2020년 대비 정규과정 개강

## 7급 기본이론·심화이론 11월 11일(월) 대개강

### 7급 일반행정직 기본이론 (2개월 완성)

시간	요일	월	화	수	목	금	토
오전 09:00~13:00		영어	행정법	행정학	행정학(1·3주) 헌법(2·4주)	한국사	한국사(1·3주) 경제학(2·4주)
오후 14:00~18:00		경제학	행정법(2·4주)	영어	헌법	국어 (~20:00)	

※ 수강료 - 종합반 1개월 40만원 / 2개월 특별할인 적용중

### 7급 외무영사직 기본이론 (2개월 완성)

시간	요일	월	화	수	목	금	토
오전 09:00~13:00		국제정치학	국제법	국제정치학	헌법(2·4주)	한국사	한국사(1·3주)
오후 14:00~18:00				국제법	헌법	국어 (~20:00)	

※ 수강료 - 종합반 1개월 40만원 / 2개월 특별할인 적용중

### 7급 일반행정·외무영사직 심화이론

시간	요일	월	화	수	목	금	토
오전 09:00~13:00		헌법		영어	경제학	국어	행정법
오후 14:00~18:00			국제정치학	행정학	국제법	한국사	

※ 수강료 - 종합반 1개월 35만원 / 2개월 특별할인 적용중

### 2020 합격을 위한 New 프로젝트



- ✓ 심화이론반 개강: 단월별 핵심이론 및 기출문제
- ✓ 기본이론(실강) + 학습관 패키지(2개월)  
기본이론 실강수업 + 전용 자습실

### 강남 박문각 프리미엄 패스



등록일부터 1년간 실강의 무제한  
복습동영상 및 월모의고사 무료제공

### 7급 전과정 커리큘럼

과정	3월	4월	5월	6월	7월	8월	9월	10월	11월	12월	1월	2월	3월	4월	5월	6월
기본이론	기본이론		기본이론		기본이론		기본이론		기본이론		기본이론		기본이론		기본이론	
심화이론							심화이론		심화이론		심화이론					
문제풀이	문제풀이		문제풀이		문제풀이								문제풀이		문제풀이	

Since 1972, 합격의 절대법칙 강남 유일의 외무영사직 단독반 개설

PMG 강남 박문각 고시학원  
공인중개사 전문학원 www.gangnamgosi.com  
강남역 10번출구 100m 대우벨라체 2층

상담문의

02. 3476. 6030



## 「2019년 국가직 7급 시험」 회계학 기출문제 해설(3)

| 신은미 교수 | 박문각남부고시학원

14. 다음은 (주)한국에 관한 20×1년 자료이다. 이를 이용하여 계산한 (주)한국의 20×1년 회석주당이익은? (단, 가중평균유통주식수는 월할 계산하며, 소수점 발생 시 소수점 이하 첫째자리에서 반올림한다)

- 기초유통보통주 2,000주(액면금액 ₩1,000)
- 기초유통우선주 1,000주(비누적적비참가적 전환우선주, 액면금액 ₩1,000, 전환비율 1:1)
- 7월 1일 보통주 600주 시장가격으로 발행
- 기말까지 미전환된 전환우선주는 액면금액의 5%를 배당
- 기중 전환된 우선주는 없었다.
- 당기순이익은 ₩1,000,000

- ① ₩264
- ② ₩278
- ③ ₩288
- ④ ₩303

[정답] ④

[해설]

- 1) 가중평균유통보통주 = 2,000주 + 600주 × 6/12 = 2,300주
- 2) 기본주당이익 = (₩1,000,000 - ₩50,000(우선주배당금)) / 2,300주 = ₩413
- 3) 회석주당이익 =  $\frac{1,000,000 - 50,000 + 50,000}{2,300주 + 1,000주} = ₩303$

15. 「국가회계기준에 관한 규칙」에 대한 설명으로 옳지 않은 것은?

- ① 재정상태표상 순자산은 자산에서 부채를 뺀 금액을 말하며, 기본순자산, 적립금 및 잉여금, 순자산조정으로 구분한다.
- ② 용자보조원가충당금은 용자사업에서 발생한 용자금 원금과 추정 회수가능액의 현재가치와의 차이로 평가한다.
- ③ 유가증권의 회수가능액이 장부가액 미만으로 하락하고 그 하락이 장기간 계속되어 회복될 가능성이 없을 경우에는 장부가액과의 차액을 감액손실로 인식하고 재정운영순원가에 반영한다.
- ④ 일반유형자산에 대해서는 재평가를 할 수 있으나 사회기반시설에 대해서는 재평가를 할 수 없다.

[정답] ④

[해설]

'국가회계기준에 관한 규칙'에서는 일반유형자산 및 사회기반시설에 대해 재평가 할 수 있도록 규정하고 있다.

16. (주)한국은 매월 말 결산을 하고 재무제표를 작성한다. (주)한국의 20×1년 3월 31일 수정전시산표상 총수익과 총비용은 각각 ₩10,000과 ₩4,500이다. 다음과 같은 수정분개 사항이 있다고 할 때, 20×1년 3월 31일에 보고할 포괄손익계산서상 당기순이익은?

- 직원의 3월 급여 ₩900이 발생하였으며 4월 10일에 지급될 예정이다.
- 3월 건물 임대료가 ₩500 발생하였으나 아직 현금으로 수취하지 못하였다.
- 건물에 대한 3월 감가상각비가 ₩400이다.
- 2월에 구입하여 자산으로 기록한 소모품 중 3월에 사용한 소모품은 ₩200이다.
- 2월에 선수수익으로 계상한 금액 중 3월에 제공한 용역이 ₩1,200이다.

- ① ₩4,500
- ② ₩5,200
- ③ ₩5,700
- ④ ₩6,100

[정답] ③

[해설]

1) 수정후 당기순이익 = ₩5,500(수정 전 당기순이익) - ₩900(급여) + ₩500(임대료수익) - ₩400(감가상각비) - ₩200(소모품비) + ₩1,200(수익) = ₩5,700

17. (주)한국은 20×6년 4월초 기계장치를 ₩1,000,000에 취득하였다. 해당자산의 내용연수는 4년, 잔존가치는 0이며, 연수합계법으로 감가상각하였다. (주)한국은 20×8년 1월초 기계장치의 잔존가치를 ₩105,000로 변경하였으며 감가상각방법은 정액법으로 변경하였다. 잔존가치와 감가상각방법의 변경 외 다른 회계추정의 변동이 없다면, 20×8년 인식할 감가상각비는? (단, 추정치의 변경은 모두 정당한 회계변경으로 가정하고, 감가상각비는 월할 상각한다)

- ① ₩90,000
- ② ₩120,000
- ③ ₩165,000
- ④ ₩220,000

[정답] ②

[해설]

- 1) 20×7년 말 감가상각누계액 = ₩1,000,000 × 4/10 + ₩1,000,000 × 3/10 × 9/12 = ₩625,000
- 2) 20×8년 감가상각비 = (₩375,000 - ₩105,000) × 12개월/27개월 = ₩120,000
- \* 잔여내용월수 = 48개월 - 21개월 = 27개월

18. (주)대한의 기초 및 기말 재무상태표의 매출채권 잔액은 각각 ₩1,000,000과 ₩2,000,000이고, 기초 매출채권 중 절반이 당기 중에 현금으로 회수되었다. (주)대한의 당기 매출원가 및 매출 총이익율이 각각 ₩7,500,000과 25%인 경우에 (주)대한의 당기 매출액 중 현금 회수액은?

- ① ₩7,000,000
- ② ₩7,500,000
- ③ ₩8,000,000
- ④ ₩8,500,000

[정답] ④

[해설]

- 1) 매출액 = ₩7,500,000 / (1-25%) = ₩10,000,000
- 2) 매출채권 회수액 = ₩1,000,000 + ₩10,000,000 - ₩2,000,000 = ₩9,000,000
- 3) 당기 현금회수액 = ₩9,000,000 - ₩500,000(기초 매출채권 회수액) = ₩8,500,000

19. 다음은 (주)한국의 20×1년도 및 20×2년도 말 부분 재무제표이다.

구분	20×1년	20×2년
자산총계	₩45,000	₩47,000
부채총계	₩15,000	₩14,600
당기순이익	₩4,000	₩1,500

20×2년도 중에 (주)한국은 ₩2,000을 유상증자하였고 현금배당 ₩3,000, 주식배당을 ₩1,000하였다. (주)한국의 20×2년도 포괄손익계산서상 기타포괄손익은?

- ① ₩1,600
- ② ₩1,700
- ③ ₩1,800
- ④ ₩1,900

[정답] ④

[해설]

1) 기말자본(₩32,400) = ₩30,000(기초자본) + ₩2,000(유상증자) - ₩3,000(현금배당) + ₩1,500(당기순이익) + 기타포괄손익 → 기타포괄손익 = ₩1,900

20. 다음은 (주)대한의 20×1년 현금흐름표를 작성하기 위한 회계자료의 일부다. (주)대한이 20×1년 현금흐름표에 표시할 투자활동으로 인한 순현금흐름액은?

구분	전기 말	당기 말	당기발생
당기손익-공정가치 측정 금융자산	₩90,000	₩75,000	
기계장치	₩4,650,000	₩5,100,000	
감가상각누계액	₩1,425,000	₩1,545,000	
당기손익-공정가치 측정 금융자산 평가이익			₩15,000
기계장치 감가상각비			₩300,000
기계장치 처분이익			₩75,000

<추가자료>

- 당기손익-공정가치 측정 금융자산은 단기매매목적으로 취득한 금융자산이다.
- ₩750,000의 기계장치 취득거래가 발생하였다.
- 모든 거래는 현금거래이다.

- ① ₩525,000 유출
- ② ₩555,000 유출
- ③ ₩630,000 유출
- ④ ₩665,000 유출

[정답] ②

[해설]

- 1) 당기손익-공정가치 측정 금융자산은 단기매매목적으로 취득하였으므로 영업활동으로 분류한다.
- 2) 기계장치의 기중거래 ₩4,650,000(기초잔액) + ₩750,000(취득) - 처분 = ₩5,100,000 - > 처분 = ₩300,000
- 3) 감가상각누계액 ₩1,425,000 + ₩300,000(감가상각비) - 처분 = ₩1,545,000 - > 처분 = ₩180,000
- 4) 기계처분 회계처리 (차) 감가상각누계액 180,000 (대) 기계장치 300,000 현금 195,000 기계장치처분이익 75,000
- 5) 투자활동현금흐름 유입 : ₩195,000 유출 : (₩750,000) 순유출 : (₩555,000)

합격을 위한 최고의 선택

# 박문각 교정직 이론반



교정학  
김지훈



형소법  
이승준



국어  
이유진



영어  
손재석



한국사  
노범석

## 11월 11일 (월)개강

이론 종합반

	월	화	수	목	금	토	일
07:20~08:30	아침 영어 프로그램 (하프모의고사)						
09:00~13:00	영어	영어	교정학 (형사정책)	교정학 (교정학)			
14:00~18:00		형사소송법	국어	국어	한국사		
18:40~22:10		형사소송법					

※수업 중복시 동영상제공 ※영어→기본이론 / (국어, 한국사, 교정학, 형사소송법→심화이론)  
 ※아침영어 하프모의고사는 자율수강입니다. ※한국사(전근대사) 인강제공

2017년부터 교정본부  
면접시험 주관으로  
전공과목 중요성 UP!

교정학/형소법/ 전공과목 집중학습!  
 자신있게 추천하는 국어/영어/한국사 필수과목 교수진  
 기본개념 중심의 체계적이고 단계적인 학습을 통한 기본기 및 실력다지기

선접수 이벤트  
수강료 40%할인!

2개월 종합반 ~~64만원~~ → **38만4천원** [40% 할인]





## 경찰 수험가 “면접·내년 시험 준비 집중”

### 일반 2차 면접시험 11월 실시 ... 2020년 시험 준비방법은?

경찰 공무원 수험가는 2019년 일반 2차 면접시험 준비와 내년 필기시험 준비에 여념이 없는 모습이다.

우선 올해 경찰공무원 일반 2차 면접시험이 11월 중으로 각 지역별로 실시된다.

일반(남) 면접시험 일정은 ▲서울청 11월20~22일 ▲경기남부청 11월19~22일 ▲경기북부청 11월18~21일 ▲인천청 11월19~22일 ▲대전청 11월12일 ▲대구청 11월21일 ▲광주청 11월22일 ▲울산청 11월18~19일 ▲부산청 11월11~12일 ▲강원청 11월20~21일 ▲충남청 11월18~22일 ▲충북청 11월21~22일 ▲경남청 11월19~20일 ▲경북청 11월19일 ▲전남청 11월22일 ▲전북청 11월22일 ▲제주청 11월18~20일이다.

일반(여) 지역청별 면접시험 일정은 다음과 같다. ▲서울청 11월19~20일 ▲경기남부청 11월18~19일 ▲경기북부청 11월21~22일 ▲인천청 11월19~20일 ▲대전청 11월13일 ▲대구청 11월21일 ▲광주청 11월21일 ▲울산청 11월20~22일 ▲부산청 11월13일 ▲강원청 11월19~20일 ▲충남청 11월14~15일 ▲충북청 11월20일 ▲경남청 11월21일 ▲경북청 11월19일 ▲전남청 11월

22일 ▲전북청 11월22일 ▲제주청 11월21일이다.

면접시험 일정이 모두 확정된 만큼 응시생들은 시험 준비에 집중해야 한다.

응시생들은 예년 면접시험 기출문제를 참고로 예상답안을 준비하는 것이 좋다.

참고로 예년 단체면접 기출문제는 ▲시민이 사과 한 박스를 들고 지구대에 올 경우 해결방안 ▲보이스피싱 예방방법 ▲양심적 병역거부에 대한 본인의 의견 ▲CCTV에 대한 의견 ▲국민이 경찰에게 바라는 것이 무엇이라고 생각하는가? ▲음주로 인한 사고 문제 ▲인권과 공권력 중 중요한 것은? ▲범죄자 신상공개에 대한 의견 등이 출제된 바 있다.

개별면접에서는 ▲최근 친절을 배운 경험 ▲자기소개 ▲가장 폭력 출동 시 남편이 집에서 문을 열어주지 않을 경우 대처방안 ▲자신을 뽑아야 하는 이유 ▲지원 동기 ▲한국 경찰 개선점 ▲경찰에게 필요한 자질 ▲자신을 희생해 타인을 도운 경험 ▲사소한 범법행위 경험 ▲경찰모집에서 여경 모집 비율 확대에 대한 의견 등이 제시됐다.

응시생들은 지원 동기, 희망부서 및 자기소개 등에 대한 질문에도 대비해야 한다. 이때 주의해야

할 점은 자신이 경험한 사례를 바탕으로 답변하되 거짓이나 부풀림이 없어야 한다.

### 2020년 경찰공무원 시험 준비방법은?

2020년 경찰공무원 시험을 준비하는 수험생들은 이론정리에 매진해야 한다.

영어는 자주 출제되는 어휘를 중심으로 유의어, 반의어를 암기하고 문법은 강의와 교재의 도움을 받아야 한다.

독해는 하루에 2~3개씩 할당량을 정해 두고 꾸준히 문제를 풀며 감을 키워야 한다.

한국사 과목은 이해와 암기가 병행되어야 한다.

수험 관계자는 “각 파트별 내용을 정리한 후 관련 내용을 노트에 정리하는 것도 좋은 방법이다”고 강조했다.

선택과목인 형법, 형사소송법, 경찰학개론도 이론정리를 통해 실력을 쌓아야 한다.

형법은 기본이론 지문을 바탕으로 최신판례도 정리해둬야 한다. 형사소송법은 최근 시험에서 낮은 지문이 출제된 바 있으므로 더욱 세밀한 준비가 필요하다.

경찰학개론 역시 기본서 이론을 중심으로 각 파트별 중요이론을 정리해두는 것이 좋다.

## ◀ 2020년 시험대비 형소법 1분 문제풀이 ▶

### 06. 피의자신문에 대한 설명으로 가장 적절한 것은?(다툼이 있는 경우 판례에 의함)

- ① 구속영장 발부에 의하여 적법하게 구금된 피의자가 피의자신문을 위한 출석요구에 응하지 아니하면서 수사기관 조사실에 출석을 거부한다면 수사기관은 그 구속영장의 효력에 의하여 피의자를 조사실로 구인할 수 없다.
- ② 검사가 피의자를 신문함에는 검찰청수사관 또는 서기관이나 서기를 참여하게 하여야 하고, 사법경찰관이 피의자를 신문함에는 사법경찰관리를 참여하게 하여야 한다.
- ③ 수사기관이 피의자신문을 하면서 정당한 사유가 없더라도 변호인에 대하여 피의자로부터 떨어진 곳으로 옮겨 앉으라고 지시를 한 다음 이러한 지시에 따르지 않았음을 이유로 변호인의 피의자신문 참여권을 제한하는 것은 허용될 수 있다.
- ④ 피의자의 진술은 피의자 또는 변호인의 동의 없이 영상녹화 할 수 있으므로 미리 영상녹화사실을 알려줄 필요는 없다. 단지 조사의 개시부터 종료까지의 전 과정 및 객관적 정황을 영상녹화하여야 한다.

### 07. 전자정보의 압수·수색에 대한 설명으로 가장 적절하지 않은 것은?(다툼이 있는 경우 판례에 의함)

- ① 피의자의 이메일 계정에 대한 접근권한에 갈음하여 발부받은 압수·수색영장의 효력은 대한민국의 사법관할권이 미치지 아니하는 해외 이메일 서비스제공자의 해외 서버 및 그 해외 서버에 소재하는 저장매체 속 피의자의 전자정보에 대하여까지 미치지 않는다.
- ② 피의자의 이메일 계정에 대한 접근권한에 갈음하여 발부받은 압수·수색영장에 따라 국내 원격지의 저장매체에 적법하게 접속하여 내려받거나 현출된 전자정보를 대상으로 하여 범죄 혐의사실과 관련된 부분에 대하여 압수·수색하는 것은 「형사소송법」 제120조 제1항에서 정한 압수·수색영장의 집행에 필요한 처분에 해당한다.
- ③ 수사기관이 정보저장매체에 기억된 정보 중에서 키워드 또는 확장자 검색 등을 통해 범죄 혐의사실과 관련 있는 정보를 선별한 다음 정보저장매체와 동일하게 비트열 방식으로 복제하여 생성한 이미지 파일을 제출받아 압수하였다면, 이후 압수된 이미지 파일을 탐색·복제·출력하는 과정에서 피의자 등에게 참여의 기회를 보장하여야 하는 것은 아니다.
- ④ 전자정보에 대한 압수·수색이 종료되기 전에 혐의사실과 관련된 전자정보를 적법하게 탐색하는 과정에서 별도의 범죄혐의와 관련된 전자정보를 우연히 발견한 경우라면, 수사기관은 더 이상의 추가 탐색을 중단하고 법원에서 별도의 범죄혐의에 대한 압수·수색영장을 발부받은 경우에 한하여 그러한 정보에 대하여도 적법하게 압수·수색을 할 수 있다.

<정답 06.② 07.①>

SAMSUNG GALAXY TAB A6 10.1 WiFi 32GB

# 삼성 갤럭시 탭 A6 10.1

## 삼성 갤럭시 탭이 20만원?

Wi-Fi 전용기기, 200대 한정, 특별 할인가 200,000원!!

Ai 확인학습

인터넷 강의

유튜브 시청

인터넷 검색

영화 감상

PMG 박문각 북스파

www.bookspa.co.kr

문의 02.3489.9500

올패스 구매자 전원 3개월 연장권 제공!

박문각 경찰

# 올패스

19년 2차부터 20년 2차 대비 가능

## 1년 올패스 35만원

- 올패스 3개월 연장권 제공
- 최종합격 시 수강료 100% 환급

\*제세공과금 22% 제외

박문각 경찰 올패스라서 가능한  
합리적 가격, 합리적 혜택으로 더욱 강력해졌습니다.

*Special Gift*

### 지금 올패스 구매 시, 3개월 연장권 무료제공!

- 6개월 올패스 구매 시 9개월 수강
- 1년 올패스 구매 시 15개월 수강

올패스 구매자  
전원 제공!



박 문 각 경 찰  
올 패 스 3 개  
수 강 연 장 권

[수강연장권 유의사항 보기 >](#)

이벤트 세부사항은 박문각경찰온라인 [www.pmg.co.kr](http://www.pmg.co.kr)에서 확인하실 수 있습니다.



# 2019년 경찰공무원 2차 형법 기출해설(5)

| 오상훈 교수 | 박문각남부경찰학원

## 10. 죄수(罪數)에 관한 설명으로 가장 적절하지 않은 것은? (다툼이 있는 경우 판례에 의함)

- ① 1개의 행위가 수개의 죄에 해당하는 경우에는 가장 중한 죄에 정한 형의 장기 또는 다액의 2분의 1까지 가중한다.
- ② 판결이 확정되지 아니한 수개의 죄 또는 금고 이상의 형에 처한 판결이 확정된 죄와 그 판결확정 전에 범한 죄를 경합범으로 한다.
- ③ 전기통신금융사기의 범인이 피해자를 기망하여 피해자의 돈을 사기이용계좌로 송금 이체받은 후에 사기이용계좌에서 현금을 인출한 행위는 불가벌적 사후행위로서 따로 횡령죄를 구성하지 않는다.
- ④ 피해자에 대한 폭행행위가 동일한 피해자에 대한 업무방해죄의 수단이 된 경우, 폭행행위가 이른바 불가벌적 수반행위에 해당하여 업무방해죄에 흡수된다고 볼 수 없다.

### [정답] ①

[해설]

- ① X : 제40조(상상적 경합) 1개의 행위가 수개의 죄에 해당하는 경우에는 가장 중한 죄에 정한 형으로 처벌한다.  
⇒ 기출문제집 기본문제 230. ④
- ② O : 제37조(경합범) 판결이 확정되지 아니한 수개의 죄 또는 금고 이상의 형에 처한 판결이 확정된 죄와 그 판결확정 전에 범한 죄를 경합범으로 한다.  
⇒ 전범위동형모의고사 제12회 09. ②
- ③ O : 전기통신금융사기(이른바 보이스피싱 범죄)의 범인이 피해자를 기망하여 피해자의 자금을 사기이용계좌로 송금·이체받은 후 사기이용계좌에서 현금을 인출한 행위는 사기의 피해자에 대하여 따로 횡령죄를 구성하지 아니한다. 그리고 이러한 법리는 사기범행에 이용되리라는 사정을 알고서도 자신 명의 계좌의 접근채를 양도함으로써 사기범행을 방조한 중범이 사기이용계좌로 송금된 피해자의 돈을 임의로 인출한 경우에도 마찬가지로 적용된다(대판 2017.5.31., 2017도3045) ∴ 이미 성립한 사기범행의 실행행위에 지나지 아니하여 새로운 법익을 침해한다고 보기 어려우므로  
⇒ 최신판례집(마무리강의) 473. ; 전범위동형모의고사 보충문제 제1회 09. ④ ; 기출문제집 추가문제 153. ②
- ④ O : 업무방해죄와 폭행죄는 구성요건과 보호법익을 달리하고 있고, 업무방해죄의 성립에 일반적·전형적으로 사람에 대한 폭행행위를 수반하는 것은 아니며, 폭행행위가 업무방해죄에 비하여 별도로 고려되지 않을 만큼 경미한 것이라고 할 수도 없으므로, 설령 피해자에 대한 폭행행위가 동일한 피해자에 대한 업무방해죄의 수단이 되었다고 하더라도 그러한 폭행행위가 이른바 '불가벌적 수반행위'에 해당하여 업무방해죄에 대하여 흡수관계에 있다고 볼 수는 없다(대판 2012.10.11., 2012도1895).  
⇒ 최신판례집(마무리강의) 246 ; 전범위동형모의고사 제8회 07. ② ; 기출문제집 기본문제 212. ⑤, 214. ②

## 11. 상해와 폭행의 죄에 관한 설명으로 가장 적절한 것은? (다툼이 있는 경우 판례에 의함)

- ① 피해자의 신체에 대한 접촉이 없다 하더라도 부딪칠 듯이 자동차를 조금씩 반복적으로 전진시키는 행위는 폭행죄의 폭행에 해당한다.
- ② 상해죄의 동시범 특례(「형법」 제263조)는 상해의 결과가 발생 하였으나 그 상해가 어느 사람의 가해행위로 인한 것인지가 분명치 않은 경우뿐만

아니라 가해행위를 한 것 자체가 분명치 않은 경우에도 적용된다.

- ③ 상해는 신체의 완전성을 훼손하거나 생리적 기능에 장애를 초래하는 것을 의미하므로, 피고인의 협박과 폭행으로 피해자가 실신하였더라도 외부적으로 어떤 상처가 발생하지 않았다면 상해가 있다고 볼 수 없다.
- ④ 피고인이 폭력행위 당시 과도를 범행현장에서 호주머니 속에 지니고 있었더라도 그 사실을 피해자가 몰랐거나 실제로 범행에 사용하지 않았다면 '위험한 물건의 휴대'에 해당하지 않는다.

### [정답] ①

[해설]

- ① O : 폭행죄에서 말하는 폭행이란 사람의 신체에 대하여 육체적·정신적으로 고통을 주는 유형력을 행사함을 뜻하는 것으로서 반드시 피해자의 신체에 접촉함을 필요로 하는 것은 아니다(대판 2016.10.27., 2016도9302). [사실관계] 자신의 차를 가로막는 피해자를 부딪친 것은 아니라고 하더라도, 피해자를 부딪칠 듯이 차를 조금씩 전진시키는 것을 반복하는 행위 역시 피해자에 대한 위법한 유형력을 행사한 것이라고 보아야 한다.  
⇒ 최신판례집(마무리강의) 303 ; 기출문제집 기본문제 108. ①
- ② X : 상해죄에 있어서의 동시범은 두 사람 이상이 가해행위를 하여 상해의 결과를 가져올 경우에 그 상해가 어느 사람의 가해행위로 인한 것인지가 분명치 않다면 가해자 모두를 공동정범으로 본다는 것이므로 가해행위를 한 것 자체가 분명치 않은 사람에 대하여는 동시범으로 다스릴 수 없다(대판 1984.5.15., 84도488).  
⇒ 전범위동형모의고사 보충문제 제6회 06. ① ; 기출문제집 기본문제 260. ③
- ③ X : 오랜 시간 동안의 협박과 폭행을 이기지 못하고 실신하여 범인들이 불러온 급구차 안에서 정신을 차리게 되었다면, 외부적으로 어떤 상처가 발생하지 않았다고 하더라도 생리적 기능에 훼손을 입어 신체에 대한 상해가 있었다고 보아야 한다(대판 1996.12.10., 96도2529).  
⇒ 전범위동형모의고사 제1회 10. ② ; 기출문제집 보충&심화문제 89. ③ ; 기출문제집 기본문제 258. ④
- ④ X : 피고인이 폭력행위 당시 위험한 물건인 과도를 호주머니 속에 지니고 있었던 이상 피해자가 과도의 존재를 인식하지 못하였더라도 위험한 물건을 휴대한 경우에 해당한다(대판 1984.4.10., 84도353).  
범행 현장에서 범행에 사용하려는 의도 아래 흉기 등 위험한 물건을 소지하거나 몸에 지닌 이상 그 사실을 피해자가 인식하거나 실제로 범행에 사용하였을 것까지 요구되는 것은 아니라 할 것이다(대판 2007.3.30., 2007도914).  
⇒ 형법각론 38~39 pp.

## 12. 자유에 대한 죄에 관한 설명으로 가장 적절하지 않은 것은? (다툼이 있는 경우 판례에 의함)

- ① 협박죄를 위협범으로 이해하는 입장에 따르면 해악을 고지하고 상대방이 이를 인식했음에도 불구하고 상대방이 전혀 공포심을 느끼지 않은 경우에 협박죄의 미수가 성립한다.
- ② 골프시설의 운영자가 골프회원에 불리하게 변경된 내용의 회칙에 대하여 동의한다는 내용의 등록신청서를 제출하지 아니하면 회원으로 대우하지 아니하겠다고 통지한 경우 강요죄가 성

립한다.

- ③ 감금행위가 강도상해 범행의 수단이 되는 데 그치지 아니하고 강도상해의 범행이 끝난 뒤에도 계속된 경우에는 1개의 행위가 감금죄와 강도상해죄에 해당하는 경우라고 볼 수 없고, 이 경우 감금죄와 강도상해죄는 「형법」 제37조의 경합범 관계에 있다.
- ④ 미성년자가 혼자 머무는 주거에 침입하여 그를 감금한 뒤 폭행 또는 협박에 의하여 부모의 출입을 봉쇄하거나, 미성년자와 부모가 거주하는 주거에 침입하여 부모만을 강제로 퇴거시키고 독자적인 생활관계를 형성하기에 이르렀다면 비록 장소적 이전에 없었다 할지라도 「형법」 제287조의 미성년자약취죄가 성립한다.

### [정답] ①

[해설]

- ① X : [정보보안과 소속 경찰관 협박사건] [1] 제3자에 의한 해악을 고지한 경우에는 그에 포함되거나 암시된 제3자와 행위자 사이의 관계 등 행위 전후의 여러 사정을 종합할 때에 일반적으로 사람으로 하여금 공포심을 일으키게 하기에 충분한 것이어야 하지만, 상대방이 그에 의하여 현실적으로 공포심을 일으킬 것까지 요구하는 것은 아니며, 그와 같은 정도의 해악을 고지함으로써 상대방이 그 의미를 인식한 이상, 상대방이 현실적으로 공포심을 일으켰는지 여부와 관계없이 그로써 구성요건은 충족되어 <협박죄의 기수>에 이르는 것으로 해석하여야 한다.  
결국, 협박죄는 사람의 의사결정의 자유를 보호법익으로 하는 위협범이라 봄이 상당하고, <협박죄의 미수범처벌조항>은 ① 해악의 고지가 현실적으로 상대방에게 도달하지 아니한 경우나, ② 도달은 하였으나 상대방이 이를 지각하지 못하였거나 고지된 해악의 의미를 인식하지 못한 경우 등에 적용될 뿐이다. [2] 정보보안과 소속 경찰관이 자신의 지위를 내세우면서 타인의 민사분쟁에 개입하여 빨리 채무를 변제하지 않으면 상부에 보고하여 문제를 삼겠다고 말한 경우, 객관적으로 상대방이 공포심을 일으키기에 충분한 정도의 해악의 고지에 해당하므로 현실적으로 피해자가 공포심을 일으키지 않았다 하더라도 협박죄의 기수에 이르렀다(대판 2007.9.28., 2007도606 전원합의체)  
⇒ 전범위동형모의고사 제5회 09. ; 기출문제집 기본문제 272. ③, 273. ②
- ② O : 골프시설의 운영자가 골프회원에 불리하게 변경된 내용의 회칙에 대하여 동의한다는 내용의 등록신청서를 제출하지 아니하면 회원으로 대우하지 아니하겠다고 통지한 것이 강요죄에 해당한다(대판 2003. 9. 26, 2003도763).  
⇒ 기출문제집 기본문제 274. ①
- ③ O : 감금행위가 단순히 강도상해 범행의 수단이 되는 데 그치지 아니하고 강도상해의 범행이 끝난 뒤에도 계속된 경우에는 1개의 행위가 감금죄와 강도상해죄에 해당하는 경우라고 볼 수 없고, 이 경우 감금죄와 강도상해죄는 제37조의 경합범 관계에 있다(대판 2003.1.10., 2002도4380).  
⇒ 기출문제집 추가문제 155. ②, 기출문제집 보충&심화문제 94. ③, 기출문제집 기본문제 276. ②
- ④ O : 미성년자가 혼자 머무는 주거에 침입하여 그를 감금한 뒤 폭행 또는 협박에 의하여 부모의 출입을 봉쇄하거나, 미성년자와 부모가 거주하는 주거에 침입하여 부모만을 강제로 퇴거시키고 독자적인 생활관계를 형성하기에 이르렀다면 비록 장소적 이전에 없었다 할지라도 형법 제287조의 미성년자약취죄에 해당함이 명백하다(대판 2008.1.17., 2007도8485).  
⇒ 기출문제집 기본문제 280. ④, 기출문제집 추가문제 210. ③

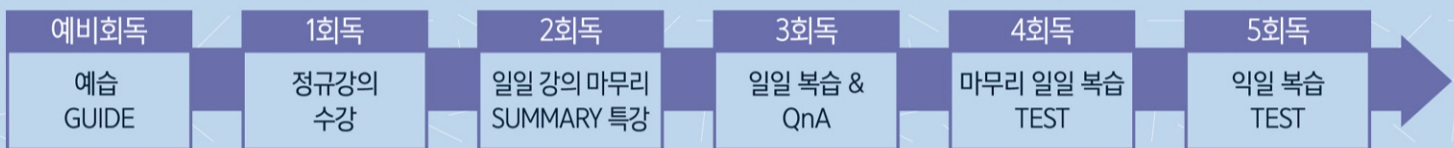
<다음호에 계속...>

2020년 경찰 1차시험 대비

# 박문각 경찰 11/11(월) 개강 점수폭발 관리반

노량진 유일의 소/수/정/예 관리학습 프로그램

[ 1일 5회독 완전학습 ]



한국사 이운우

영어 정일현

형법 오상훈

경찰학개론 한상기

형소법 김상천

	월	화	수	목	금	토
09:00 - 12:00	경찰학	형 법	형소법	한국사	영 어	주간/월간 TEST
14:00 - 18:00	경찰학	형 법	형소법	한국사	영 어	약점 보완 특강

\* 학원과 시험 일정에 따라 시간표는 일부 변경될 수 있습니다.

기본이론2개월	Half Pack 6개월	Full Pack 12개월
<b>512,000원</b>	<b>1,260,000원</b>	<b>2,520,000원</b>



# 「2019년 경찰공무원 2차」 수사 기출해설(1)

| 안태영 교수 | 남부경찰학원

## — [ 출제경향 ] —

1. 기존보다 지문이 길어졌으며 최근에 출제되지 않은 부분에서 출제되어 더 어렵게 느껴진다.
2. 처음 출제되는 문제(3번 수사이의 사건처리, 4번 변호인 접견, 17번 아동학대등)가 보인다.
3. 최근 개정된 사항이 출제되었다.(4번 변호인 접견, 10번 호송, 15번 3항 공소시효)
4. 대부분 기본강의나 문풀 그리고 파이널에서 했으며 3번 수사이의 규칙, 20번 공선법정도 틀리던 된다.
5. 90점이상이면 합격가능권으로 본다.
6. 5번부터 10번까지를 틀린 경우는 기본서를 공부하지 않은 경우이다. 기본서가 그만큼 중요하다.

## — [ 기출문제 ] —

### 01. 수사에 대한 설명으로 가장 적절한 것은?

- ① 형식적 의의의 수사는 수사과정에서 어떠한 수단과 방법을 선택할 것인가 하는 절차적 측면에서의 수사를 말하며, 합리성이 요구된다.
- ② 범행재현의 3요소인 수사요소의 충족, 행위의 필연성, 사건의 형태성은 수사의 대상 중 수사의 사실적 내용에 해당한다.
- ③ 수사는 수사기관이 범죄혐의가 있다고 인정하는 때에 개시되며, 따라서 불심검문도 수사에 해당한다.
- ④ 공소제기로 수사는 종결되며, 공소제기 후 피고인 조사는 수사에 해당하지 않는다.

#### [정답] ②

[해설]

- ② 옳은 지문
- ① 형식적 의의의 수사는 합법성이 요구된다.
  - ③ 불심검문은 수사가 아니며 수사의 단서에 해당한다.
  - ④ 공소제기 후 피고인 조사는 수사에 해당한다.

### 02. 불심검문에 대한 설명으로 옳고 그름의 표시(O, X)가 모두 바르게 된 것은?

- ① 경찰관은 사람을 정지시킨 장소에서 질문을 하는 것이 그 사람에게 불리하거나 교통에 방해가 된다고 인정될 때 또는 대상자가 신원을 밝히기를 거부할 경우에 한하여 당해인에게 부근의 경찰관서 등에 동행할 것을 요구할 수 있다.
- ② 불심검문은 경찰관이 거동수상자를 발견한 때에 이를 정지시켜 질문하는 것으로 수사의 단서에 해당한다.
- ③ 임의동행시 동행한 사람을 6시간을 초과하여 경찰관서에 머물게 할 수 없다.
- ④ 당해인은 경찰관의 동행요구를 거절할 수 없고 임의동행 후 퇴거할 자유가 없다.
- ⑤ 경찰관은 임의동행시 강제연행이 되지 않도록 주의하여야 한다.

- ① ㉠(O) ㉡(O) ㉢(X) ㉣(O) ㉤(O)
- ② ㉠(O) ㉡(X) ㉢(O) ㉣(X) ㉤(O)
- ③ ㉠(X) ㉡(O) ㉢(O) ㉣(X) ㉤(O)
- ④ ㉠(X) ㉡(X) ㉢(O) ㉣(X) ㉤(O)

#### [정답] ③

[해설]

- ㉠㉡㉢은 옳은 지문이고 ㉣㉤은 틀린지문이다.
- ㉠ '대상자가 신원을 밝히기를 거부할 경우'는 동행요구 사유에 해당하지 않는다.
  - ㉢ 당해인은 경찰관의 동행요구를 거절할 수 있고 임의동행 후 퇴거할 자유가 있다.

### 03. 「수사이의사건 처리규칙」에 대한 내용으로 가장 적절하지 않은 것은?

- ① 「수사이의」란 수사과정 및 결과에 대하여 다른 의견을 제기하는 것을 말하며, 「수사이의사건」이란 수사이의의 내용을 하여 경찰관서에 접수된 사건을 말한다. 단, 교통사고 이의사건과 검찰에 접수되어 경찰에 이첩된 이의사건은 제외한다.
- ② 각 지방경찰청에 이의조사팀을 설치하고, 이의조사팀장과 팀원은 수사경력 5년 이상인 자로서 수사능력이 검증된 자로 배치하여야 한다.
- ③ 이의사건은 이의조사팀에서 접수하여 처리함을 원칙으로 하되 이의조사팀 이외의 경찰관서에서도 접수할 수 있다. 또한 이의사건은 접수 전 충분한 상담을 실시하여야 하며, 부당한 수사이의의가 명백한 경우에는 반려할 수 있다.
- ④ 이의조사팀의 업무범위는 부당한 접수거부, 수사절차 미준수, 사건처리 지연, 수사결과 불만족, 인권침해 등 이의사건의 조사·처리 및 이의사건의 대상이 된 수사관 및 수사책임자에 대한 수사과오 판단 등이다.

#### [정답] ②

[해설]

- ② 이의조사팀장과 팀원은 수사경력 3년 이상인 자로서 수사능력이 검증된 자로 배치하여야 한다.(동규칙 제3조)
- ① 동규칙 제2조 제1호, 제2호
  - ③ 동규칙 제6조 제1항, 제2항
  - ④ 동법 제4조

### 04. 「경찰청」 변호인 접견·참여 등 규칙상 피의자신문 과정 변호인 참여에 대한 내용으로 옳지 않은 것을 모두 고른 것은?

- ① 경찰관은 피의자 또는 그 변호인·법정대리인·배우자·직계친족·형제자매의 신청이 있는 경우에는 변호인의 참여로 인하여 신문방해, 수사기밀 누설 등 수사에 현저한 지장을 줄 우려가 있다고 인정되는 사유가 없으면 변호인을 피의자 신문에 참여하게 하여야 한다.
- ② 피의자에 대한 신문에 참여하고자 하는 변호인이 2인 이상일 때에는 피의자가 신문에 참여할 변호인 1인을 반드시 지정하여야 한다.
- ③ 변호인 참여 신청을 받은 때에는 경찰관은 피의자 신문 일시·장소를 정해 변호인에게 반드시 서면·전화·휴대전화 문자전송 등의 방법으로 통지하여야 한다.
- ④ 경찰관은 어떠한 경우라도 피의자 신문 중 변호인의 참여를 제한할 수 없다.

① 피의자에 대한 신문에 참여한 변호인은 신문 중이라도 의견 진술을 요청할 수 있고 경찰관은 수사에 현저한 지장이 없는 한 이를 승인할 수 있다. 다만, 부당한 신문방법에 대하여는 경찰관의 승인 없이 이의를 제기할 수 있다.

- ① ㉠㉡㉢
- ② ㉠㉢㉣
- ③ ㉡㉢㉣
- ④ ㉢㉣㉤

#### [정답] ③

[해설]

- ㉢㉣은 옳지 않은 지문이다.
- ㉢ 피의자에 대한 신문에 참여하고자 하는 변호인이 2인 이상일 때에는 피의자가 신문에 참여할 변호인 1인을 지정한다. 지정이 없는 경우에는 경찰관이 이를 지정할 수 있다.
  - ㉣ 변호인 참여 신청을 받은 때에는 피의자신문 일시·장소에 관하여 변호인과 협의하여야 함이 원칙이고 일정요건 하에서 서면·전화·휴대전화 문자전송 등의 방법으로 통지하여야 한다.
  - ㉤ 변호인의 참여로 인하여 신문방해, 수사기밀 누설 등 수사에 현저한 지장을 줄 우려가 있다고 인정되는 사유가 없으면 변호인을 피의자 신문에 참여하게 하여야 한다.

### 05. 체포·구속 및 압수·수색 절차로 옳지 않은 것을 모두 고른 것은?

- ① 체포영장에 의한 체포절차: 체포영장신청서 작성 → 체포영장신청부 기재 → 체포영장 신청 → 체포영장 청구 → 체포영장 발부 → 체포영장 제시·집행 및 피의사실 등 고지 → 체포영장 집행원부 기재 → 체포통지 → 구속영장 신청 또는 석방
- ② 긴급체포 절차: 피의사실 등 고지 → 긴급체포 → 긴급체포서 작성 → 긴급체포원부 기재 → 긴급체포 승인건의 및 체포통지 → 구속영장 신청 또는 석방
- ③ 사인의 현행범체포: 현행범인 인도 → 피의사실 등 고지 → 현행범인체포서 작성 → 현행범인 체포원부 기재 → 체포통지 → 구속영장 신청 또는 석방
- ④ 사전구속영장: 구속영장신청서 작성 및 신청부 기재 → 영장신청 → 영장청구 → 영장발부 → 영장 제시·집행 및 피의사실 등 고지 → 구속영장 집행원부 기재 → 구속통지
- ⑤ 압수·수색의 절차: 압수·수색영장신청서 작성 및 신청부 기재 → 압수·수색 영장신청 및 청구 → 영장발부 → 영장제시 및 집행 → 압수증명서 교부 → 압수조서와 압수목록 작성 → 사후절차

- ① ㉠㉡
- ② ㉢㉣
- ③ ㉠㉡㉢
- ④ ㉢㉣㉤

#### [정답] ②

[해설]

- ㉢㉣은 옳지 않은 지문이다.
- ㉢ 사인의 현행범인 체포이니 현행범인체포서가 아니라 '현행범인 인수서'를 작성한다.
  - ㉣ 구속영장청구서 영장실질심사가 필수적이기에 영장청구 → 구속전피의자신문 → 영장발부 순으로 되어야 한다.

2020 소방공무원 합격! 합격점수까지 끝장낸다! **박문각**

# 소방직 종합반

**11월 11일(월)개강**

소방직 단독반 최강 교수진!  
소방 경력과 실무로 합격을 책임진다.



국어  
정채영

영어  
헤더진

한국사  
남택범

소방학  
/소방법규  
이문주

## 소방직 종합반 맞춤 스케줄(11-12월 요약&기출)

	월	화	수	목	금	토	일
09:00 ~ 13:00	소방학 기출		영어 기출	한국사 기출	국어 기출	국어 기출	-
14:00 ~ 18:00	소방법규 기출		-	-	소방학 기출	소방법규 기출	-
18:40 ~ 22:10	의무 자습						

## 소방직 종합반 수강생만을 위한 특급혜택

- 소방복습 동영상 제공
- 소방종합반 전용자습실
- 소방종합반 사물함 제공
- 소방종합반 전담 관리제

**선접수 이벤트 수강료 50% 할인!**

2개월 요약&기출 종합반 ~~92만원~~ → **46만원 (50% 할인)**  
 5개월 문제풀이 종합반 ~~252만원~~ → **126만원 (50% 할인)**

**70% 타학원 환승 이벤트 70%할인!**



## 「2020학년도 중등학교교사 임용후보자 선정 경쟁시험」 이선화 교육학논술 공개모의고사(4)

| 이선화 교수 | 박문각임용고시학원

<예시 개요>

서론	<p>우리 교육의 질적 수준이 향상되면서 학생이 행복한 학교 교육에 대한 관심이 함께 높아지고 있다. 학생의 성장 발달에 직접적 영향을 미치는 학교 생활의 만족감을 증대시키기 위해 교사와 학교의 다양한 노력이 필요하다. 제시문에 나타난 교사들의 대화를 참고로 교육과정, 교수이론, 교육평가, 교육행정의 영역을 중심으로 모든 학생이 행복한 학교를 위해 어떠한 노력을 할 수 있는지 논의하고자 한다.</p>
김 교사가 먼저 강조한 내용과 관련되는 교육과정의 명칭을 쓰고, 이 교육과정을 조직하는 방법의 명칭과 개념 제시, 밑줄 친 부분과 관련되는 교육과정 명칭을 쓰고, 이러한 교육과정이 발생하게 되는 원인 1가지를 제시문에서 찾아 서술 [4점]	<p>도입 : 학생이 행복한 학교는 교육내용의 변화에서부터 시작될 수 있다.</p> <p>먼저 강조한 교육과정 명칭 : 학문중심 교육과정 - 교과와 핵심적 구조인 기본적 아이디어나 개념·원리를 강조하는 것이 학문중심 교육과정에 해당함</p> <p>학문중심 교육과정 조직원리 : 나선형 교육과정 - 개념 : 기본 개념을 반복하면서 폭과 깊이를 확대·심화시켜 조직하는 방식. 교육과정을 조직할 때 사회의 구성원들이 끊임없이 관심을 가질 가치가 있는 중요한 문제점, 원리 및 가치를 중심으로 조직하여 초등학교부터 고등학교까지의 모든 학년에 걸쳐 각 발달단계에 알맞은 형태로 표현하여 가르침으로써 이전에 배운 것이 점점 명백하고 성숙한 형태를 취하도록 하는 것</p> <p>밑줄 친 부분과 관련되는 교육과정 명칭 : 영 교육과정 - 가치가 있으나 가르치지 않고 있는 교육과정에 해당하므로 영 교육과정과 관련됨</p> <p>제시문에서 확인한 영 교육과정 발생 원인 : 타성 - 몇몇 교과의 경우, 대안적 교과에 대한 검토 없이 전통적으로 가르쳐왔기 때문에 계속해서 가르친다는 것이 편견, 경직된 신념, 고정관념 등과 같은 잘못된 타성에 의한 영 교육과정의 발생에 해당함</p> <p>학생이 행복한 학교를 위한 실천방안 - 교과의 중요한 내용을 학생의 발달 수준에 맞게 가르쳐 교과 내용에 대한 내재적 만족을 향상시키고 보다 학생의 필요에 부응할 수 있는 다양하고 가치있는 교과를 구성하게 된다면 학생들이 배우는 기쁨을 느끼는 행복한 학교를 만들 수 있을 것이다.</p>
이 교사 발언에서 찾을 수 있는 구성주의 교수이론의 명칭을 쓰고 이 이론을 적용한 수업 상황에서 활용할 경우 효과적인 동영상 자료의 형태를 서술하고, 밑줄 친 (가)와 (나)에 해당하는 각각의 동기증진 요소를 켈러(Keller)의 동기이론에 근거하여 명칭과 그러한 이유를 서술[2점]	<p>도입 : 학생들에게 수업이 즐겁고 의미있게 여겨진다면, 학교에서의 만족이 증가하여 행복한 학교를 만들 수 있을 것이다.</p> <p>이 교사 발언과 관련되는 구성주의 교수이론 : 인지적 유연성 이론 - 복잡하고 다차원적으로 형성된 지식의 이해와 활용을 위해 상황의존적 의미개념형성이 중요하다는 것이 상황의존적 스키마의 연합체 형성을 중시하는 인지적 유연성 이론과 관련됨</p> <p>인지적 유연성 이론 활용 시, 효과적인 동영상 자료 형태 - 해당 개념이 각기 다른 관점에서 여러 사례에 적용된 1분 안팎(아주 짧은 길이의) 동영상 5~6개 - 학생들이 충분히 다룰 수 있는 정도의 복잡성을 지닌 과제를 세분화하여 제시(bite-sized chunk), 다양한 소규모의 예를 제시(mini-cases)</p> <p>ARCS이론에 근거한 동기증진 요소 - (가) 주의집중 요소 사용 : 다양성 전략의 활용. 다양한 교수법을 사용하는 것이 관련됨 - (나) 관련성 요소 사용 : 친밀성 전략의 활용. 학생들에게 친근한 사례를 활용하는 것이 관련됨</p> <p>학생이 행복한 학교를 위한 실천방안 - 빠르게 변화되는 사회에 적합한 상황의존적 의미개념을 형성할 수 있는 인지적 유연성이론을 수업에 활용하면 학생에게 필요한 지식 구성에 도움이 된다. 이렇듯 학생들의 필요에 부합하는 교수방법을 활용하고 수업 동기를 향상시키는 동기설계를 이용하면 보다 재미있는 수업을 제공할 수 있어 학생이 행복한 학교 구성에 도움이 된다.</p>

	<p>도입 : 행복한 학교를 위해서는 많은 학생들이 큰 부담을 느끼는 평가 방식의 변화도 필요하다.</p> <p>(다)에 해당하는 교육평가 유형 : 표준참조평가/규준지향평가/상대평가 - 등수를 부여하는 것은 상대적 위치 파악을 중시하는 표준참조평가에 해당함</p> <p>규준참조평가의 문제점 2가지 - 경쟁과 분류를 지나치게 조장하여 정서적 부작용과 비인간화를 초래할 수 있음. 학생들이 학교에 대한 부정적 태도를 가질 수 있음 - 학생의 교육목표 도달 여부를 확인해주지 못함. 교육을 통해 학습한 정도나 부족한 사항 등의 학습효과 확인이 불가능. 학생들이 학업에 대한 내재적 만족을 느낄 수 없음</p> <p>(라)에 해당하는 교육평가 유형 : 성장지향평가/성장참조평가 - 학습 시작 시점보다 점수가 향상된 학생에게 좋은 평가를 하는 평가 방식은 성장지향평가와 관련됨 - 성장지향평가는 교육과정을 통하여 얼마나 성장하였느냐에 관심을 두는 평가로, 최종 성취수준보다는 초기 능력 수준에 비추어 얼마만큼 능력의 향상을 보였느냐를 강조하는 평가</p> <p>학생이 행복한 학교를 위한 실천방안 - 학생들의 경쟁을 유발하고 부담을 증가시키는 표준참조평가의 방식보다는 학생 개개인의 상황에 맞는 평가가 가능한 성장지향평가를 활용하여 시험 불안을 줄일 수 있어야 한다. - 시험부담이 줄어 공부 자체에 집중할 수 있는 학교 분위기가 형성된다면 학생 행복에 보다 기여할 수 있을 것이다.</p>
최 교사가 고민 중인 문제를 해결하기 위해 호이와 타터(W. K. Hoy & C. J. Tarter)의 참여적 의사결정의 규범모형을 사용하고자 할 때, 학생들의 의사결정 참여여부를 결정하게 하는 수용영역(zone of acceptance)을 판단하는 주요 기준 2가지를 제시하고, 제시된 사안의 경우 어떠한 수용영역에 해당하는지를 서술한 후, 이런 경우, 교사는 어떠한 역할을 해야 하는지 명칭을 제시[4점]	<p>도입 : 학생들의 의견을 반영한 학교운영도 중요하다.</p> <p>학생들의 의사결정 참여여부를 결정하는 수용영역 판단의 주요 기준 2가지 - 관련성 : 의사결정 결과에 대해 구성원이 개인적 이해관계를 가지고 있는 나 여부 - 전문성 : 의사결정 과정에서 구성원이 유익한 공헌을 할 수 있는 전문성을 지녔는가</p> <p>학생들의 진로체험활동과 관련된 의사결정의 수용영역 : 관련성 한계영역/한계영역에 해당하며 관련성만 있음 - 진로체험활동은 학생들이 직접 하게 될 활동이므로 관련성이 있으나, 진로체험 및 진로교육 전반에 대한 전문적 지식이 없으므로 관련성만 있는 관련성 한계영역에 해당</p> <p>관련성 한계영역의 경우 교사의 역할 : 교육자 - 진로체험활동에 대해 설명하고, 진로체험활동 관련하여 결정된 사항을 학생들이 쉽게 받아들일 수 있도록 교육</p> <p>학생이 행복한 학교를 위한 실천방안 - 학생이 행복한 학교를 만들기 위해서는 학생들의 다양한 요구가 반영된 학교 운영이 전제되어야 한다. 이를 위해 결정 사항의 특성에 근거하여 합리적으로 참여 수준 결정을 할 수 있는 호이와 타터의 모형을 활용하여 학생들의 의사결정 참여 사항을 결정한다면 효과적이고도 학생의 행복에 도움이 되는 의사결정을 할 수 있을 것이다.</p>
결론	<p>모든 학생이 행복한 학교를 만들기 위해, 교과의 내재적 흥미를 유발하는 학문중심 교육과정과 다양한 교과 선정에 도움이 되는 영 교육과정을 확인하고, 인지적 유연성 이론을 활용한 학생중심적 교육 방법 및 수업 동기 유발 방안을 ARCS이론을 통해 정리하였다.</p> <p>또한 표준참조평가의 문제점과 성장참조평가의 의미를 찾고, 학교 의사결정과 정에서 학생 참여의 기준이 될 수 있는 호이와 타터의 참여적 의사결정 규범 모형을 살펴보았다.</p> <p>학교가 단지 학업성취도만 추구하는 곳이 아니라 학생의 전인적 성장 발달의 터전이 되기 위해서는 학생이 더 행복하고 즐거운 공간이 되어야 한다. 이를 위한 교사와 학교의 노력이 다방면에서 더욱 필요한 시점이다.</p>

SINCE 1972  
박문각임용고시학원  
티치스파

# 전공

합격을 위한  
수험생 여러분의  
든든한 길잡이  
되겠습니다.



2020학년도 교원임용 시험대비

## 임용 2회 합격 노하우 한승현 전공체육

### [ 11월 ] 전과목 총정리(3주)

강의 시간	강의 기간	개강-종강일	수강료
수, 목 09:00~13:00	3주	10/30(수) ~ 11/14(목)	20만원

[강의 특징]

- ▶ 2020대비 라스트 스퍼트
- ▶ 주요출제내용을 중심으로 한 총정리
- ▶ 전 영역 1회독 + 셀프체크로 최종 실력 점검

[강의 교재]

- ▶ 프린트 제공

[강의 내용]

강의일	강의 내용	
10월 30일	교과 교육학	체육교수 학습론, 체육교수이론
10월 31일		모스턴의 체육 교수 스타일, 2015 개정교육과정
10월 31일		체육수업 모형, 체육교육과정 모형
11월 6일	교과 내용학	스포츠 심리학, 운동학습과 제어
11월 7일		스포츠 사회학, 체육 측정 평가
11월 7일		운동생리학
11월 13일		체육사 철학
11월 14일		운동역학

[접수 안내] ◆ 2019년 전공체육(한승현) 9~10월 기수강생 할인 : 2만원

연간 커리큘럼

월	1월	2월	3월	4월	5월	6월	7월	8월	9월	10월	11월
과정	기초 이론 [34만원]	기초 & 심화 이론 [34만원]	기초 & 심화 이론 [34만원]	기초 & 심화 이론 [34만원]	기출 분석 [34만원]	기출 분석 [34만원]	문제풀이 [34만원]	문제풀이 [34만원]	모의고사 [34만원]	모의고사 [34만원]	벼락치기 & 셀프체크 [20만원]

◆전체 강의 일정은 추후 변경될 수도 있습니다.





「2020학년도 대비 중등학교교사 임용후보자 선정경쟁시험」

미술(전공B) 모의고사(1)

| 정 샘 교수 | 박문각임용고시학원

01. (가), (나) 작품에 사용된 재료와 기법 명칭을 순서대로 쓰시오.

[2점] [별첨 컬러 도판 참고]



(가)



(나)

문제	주제	정답	유사답안	출처	배점
B1	한국 미술사 + 금속공예	(가) 재료: 은 / 기법: 타출 (나) 재료: 금동 / 기법: 주조	.	기본서 교과서	2

02. 다음 작품을 참고하여 ( ) 안에 공통으로 들어갈 용어를 쓰시오.

[2점] [별첨 컬러 도판 참고]



적 클로스

( )은/는 미술 작품에서 요소들이 예상할 수 있게 반복되며 배열된 것을 말한다. 미국 미술가 철 클로스(C. Close)는 모티프를 사용해서 회화에 통일성을 준다. 그는 유기적인 동심원 ( )을/를 반복하는 데, 이 동심원이 들어 있는 다이아몬드 형상을 쌓아올려 커다란 구성을 만들어냈다.

문제	주제	정답	유사답안	출처	배점
B2	조형론 + 서양미술사	패턴	.	기본서 교과서	2

03. 다음은 현대 조각작품이다. 작품을 참고하여 <작성 방법>에 따라 서술하시오. [4점]

[별첨 컬러 도판 참고]



(가) 덴 플레빈

<작성 방법>

- (가) 작품에 사용된 재료와 기법을 서술할 것.
- 일반적인 조각과 비교하여 (가) 작품이 갖는 특징을 '재료와 공간' 중심으로 비교 서술할 것.

B03. [ 덴 플레빈 ]

(가) 재료는 기성품 네온 형광등을 발주한 것으로서 빛과 공간도 재료가 된다.  
기법은 공간에 설치 기법을 사용했다.

일반적인 전통 조각은 좌대 위에 제작하는 기념비 적인 특성을 지닌다.  
이와는 달리 플레빈의 조각은 공간에 네온 형광등을 설치하여 빛이 주는 공간의 변화를 추구한다.

또한, 흰색이나 회색과 같은 무색을 주로 사용했던 대부분의 미니멀 조각가들과 달리, 선택된 설치물들 외에는 텅빈 내부 공간 속에 존재하는 조각들을 만들기 위해 번쩍거리는 색광을 사용했다. 비 물질적이 고 사라져 가는 듯 한 특성을 띤다.

배점 기준표				
조건	문제	정답	유사답안	배점
1	(가) 재료	네온 형광등, 빛, 공간		1점
2	(가) 기법	설치 기법	발주	1점
3	전통 조각			1점
4	차이점(가)	공간에 네온 형광등을 설치하여 빛이 주는 공간의 변화를 추구	비 물질적	1점

04. 다음 작품을 참고하여 <작성 방법>에 따라 서술하시오.

[4점] [별첨 컬러 도판 참고]

작품	
재료	㉠
제작방식	㉡
안암지 출토	

<작성 방법>

- ㉠에 해당하는 재료를 기입하고, ㉡에 해당하는 용어를 기입할 것.
- 작품이 취하고 있는 자세 명칭과 뜻을 각각 서술할 것.
- 불상의 용도를 서술할 것.

B04. [ 건칠불 / 주조 판불 ]

㉠ 금동으로 구리에 주석을 혼합한 금속물이다.

㉡ 주조 판불

결가부좌이다.

오른쪽 발을 왼쪽 허벅다리 위에, 왼쪽 발을 오른쪽 허벅다리 위에놓고 앉는 항마좌(降魔坐)와 그 반대의 길상좌(吉祥坐)가 있다.

용도는 영산제 때 사용하는 불상이다.

배점 기준표				
조건	문제	정답	유사답안	배점
1	㉠			1점
2	㉡			1점
3	자세			1점
4	용도			1점

SINCE 1972  
박문각임용고시학원  
티치스파

# 전공

합격을 위한  
수험생 여러분의  
든든한 길잡이  
되겠습니다.



2020학년도 교원임용 시험대비

## 교육학 논술 전문가의 탁월한 만점 처방!!! 권지수 교육학

A급 논점들을 한 곳에 모았다!!  
핵심압축정리로 당당하게 합격한다

### [ 11월 ] 핵심압축정리

강의 시간	개강일	수강료
11월 12일 화요일 13:00 ~ 18:00	11/12(화)	무료(누구나)

◎ 강의교재: 요점쑥쑥(박문각)/ 기타 키워드쑥쑥, 핵심쑥쑥도 가능

◎ 강의특징

- : ★ 2020 대비 핵심압축정리 - 전 범위를 한 번에 총정리
- 1. 목적: 최고득점 합격을 원하는 모든 수험생
- 2. 내용: 출제가능성이 매우 높은 A급 논점
- 3. 특징: 2020학년도에도 경이적인 만점적중 예감!!!

◎ 강의신청 : 홈페이지 왼쪽 하단 “수강생 혜택 신청”  
→ “권지수 교육학 핵심압축정리 특강” 신청

◎ 강의강점

- ⇒ 첫째, 교육학이 아주 명쾌하다.
- ⇒ 둘째, 논술이 매우 자유롭다.
- ⇒ 셋째, 교육학과 논술, 모두 완벽하다.

## 「제 30회 공인중개사」 부동산학개론(A형) 기출문제 정답 (1)

01. 부동산의 개념에 관한 것으로 옳은 것으로만 짝지어진 것은?

- |       |        |       |         |
|-------|--------|-------|---------|
| ㄱ. 자본 | ㄴ. 소비재 | ㄷ. 공간 | ㄹ. 생산요소 |
| ㅁ. 자연 | ㅂ. 자산  | ㅅ. 위치 |         |

- | 경제적 개념       | 물리적(기술적) 개념 |
|--------------|-------------|
| ① ㄱ, ㄴ, ㄷ, ㅂ | ㄹ, ㅁ, ㅅ     |
| ② ㄱ, ㄴ, ㄹ, ㅂ | ㄷ, ㅁ, ㅅ     |
| ③ ㄱ, ㄹ, ㅁ, ㅅ | ㄴ, ㄷ, ㅂ     |
| ④ ㄴ, ㄹ, ㅁ, ㅂ | ㄱ, ㄷ, ㅅ     |
| ⑤ ㄷ, ㄹ, ㅂ, ㅅ | ㄱ, ㄴ, ㅁ     |

[정답] ②

02. 토지의 자연적 특성 중 다음 설명과 모두 관련 있는 것은?

- 부동산관리의 의의를 높게 한다.
- 장기투자를 통해 자본이득과 소득이득을 얻을 수 있다.
- 부동산활동에 있어서 장기배려를 하게 한다.

- |       |        |
|-------|--------|
| ① 적재성 | ② 부동산성 |
| ③ 영속성 | ④ 개별성  |
| ⑤ 인접성 |        |

[정답] ③

03. 부동산정책에 관한 설명으로 옳은 것은?

- ① 개발이익환수제에서 개발이익은 개발사업의 시행에 의해 물가상승분을 초과해 개발사업을 시행하는 자에게 귀속되는 사업이익의 증가분이다.
- ② 도시·군관리계획은 국토의 계획 및 이용에 관한 법령상 특별시·광역시 또는 군의 관할 구역에 대하여 기본적인 공간구조와 장기발전방향을 제시하는 종합계획이다.
- ③ 개발손실보상제는 토지이용계획의 결정 등으로 종래의 용도규제가 완화됨으로 인해 발생한 손실을 보상하는 제도로 대표적인 것 중에 개발부담금제도가 있다.
- ④ 주택마련 또는 리모델링하기 위해 결성하는 주택조합에는 주택법령상 지역주택조합, 직장주택조합, 리모델링주택조합이 있다.
- ⑤ 재건축부담금은 정비사업 중 재건축사업 및 재개발사업에서 발생하는 초과이익을 환수하기 위한 제도로 도시 및 주거환경정비법령에 의해 시행되고 있다.

[정답] ④

04. 토지의 이용목적과 활동에 따른 토지 관련 용어에 관한 설명으로 옳은 것은?

- ① 부지(敷地)는 건부지 중 건물을 제외하고 남은 부분의 토지로, 건축법령에 의한 건폐율 등의 제한으로 인해 필지 내에 비어있는 토지를 말한다.
- ② 대지(垸地)는 공간정보의 구축 및 관리 등에 관한 법령과 부동산등기법령에서 정한 하나의 등록단위로 표시하는 토지를 말한다.
- ③ 빈지(濱地)는 과거에는 소유권이 인정되는 전·답 등이었으나, 지반이 절토되어 무너져 내린 토지로 바다나 하천으로 변한 토지를 말한다.

- ④ 포락지(浦落地)는 소유권이 인정되지 않는 바다와 육지 사이의 해변토지를 말한다.
- ⑤ 소지(素地)는 대지 등으로 개발되기 이전의 자연상태로서의 토지를 말한다.

[정답] ⑤

05. 주택정책과 관련하여 다음에서 설명하는 도시 및 주거환경정비법령상 정비사업은?

정비기반시설이 열악하고 노후·불량건축물이 밀집한 지역에서 주거환경을 개선하거나 상업지역·공업지역 등에서 도시기능의 회복 및 상권활성화 등을 위하여 도시환경을 개선하기 위한 사업

- |            |            |
|------------|------------|
| ① 재개발 사업   | ② 주거환경개선사업 |
| ③ 도시환경사업   | ④ 재건축사업    |
| ⑤ 가로주택정비사업 |            |

[정답] ①

06. 부동산 관련 조세에서 ( )에 들어갈 내용으로 옳은 것은?

구분	보유단계	취득단계	처분단계
국세	( ㄱ )	상속세	( ㄷ )
지방세	( ㄴ )	취득세	-

- ① ㄱ: 종합부동산세, ㄴ: 재산세, ㄷ: 양도소득세
- ② ㄱ: 종합부동산세, ㄴ: 양도소득세, ㄷ: 재산세
- ③ ㄱ: 재산세, ㄴ: 종합부동산세, ㄷ: 양도소득세
- ④ ㄱ: 재산세, ㄴ: 양도소득세, ㄷ: 종합부동산세
- ⑤ ㄱ: 양도소득세, ㄴ: 재산세, ㄷ: 종합부동산세

[정답] ①

07. 부동산의 수요와 공급에 관한 설명으로 옳은 것은? (단, 수요곡선은 우하향하고 공급곡선은 우상향하며, 다른 조건은 동일함)

- ① 가격이 상승하면 공급량이 감소한다.
- ② 수요량은 일정기간에 실제로 구매할 수량이다.
- ③ 공급량은 주어진 가격수준에서 실제로 매도할 수량이다.
- ④ 건설종사자들의 임금상승은 부동산가격을 하락시킨다.
- ⑤ 가격 이외의 다른 요인이 수요량을 변화시키면 수요곡선이 좌측 또는 우측으로 이동한다.

[정답] ⑤

08. 아파트에 대한 수요의 가격탄력성은 0.6, 소득탄력성은 0.40이고, 오피스텔가격에 대한 아파트 수요량의 교차탄력성은 0.2이다. 아파트가격, 아파트 수요자의 소득, 오피스텔가격이 각각 3%씩 상승할 때, 아파트 전체 수요량의 변화율은? (단, 두 부동산은 모두 정상재이고 서로 대체재이며, 아파트에 대한 수요의 가격탄력성은 절댓값으로 나타내며, 다른 조건은 동일함)

- |           |           |
|-----------|-----------|
| ① 1.2% 감소 | ② 1.8% 증가 |
| ③ 2.4% 감소 | ④ 3.6% 증가 |
| ⑤ 변화 없음   |           |

[정답] ⑤

09. 공공재에 관한 일반적인 설명으로 틀린 것은?

- ① 소비의 비경합적 특성이 있다.
- ② 비내구재이기 때문에 정부만 생산비용을 부담한다.
- ③ 무임승차 문제와 같은 시장실패가 발생한다.
- ④ 생산을 시장기구에 맡기면 과소생산되는 경향이 있다.
- ⑤ 비배제성에 의해 비용을 부담하지 않은 사람도 소비할 수 있다.

[정답] ②

10. 다음의 ( )에 들어갈 내용으로 옳은 것은? (단, P는 가격, Q<sub>d</sub>는 수요량이며, 다른 조건은 동일함)

어떤 도시의 이동식 임대주택 시장의 수요함수는 Q<sub>d</sub>=800-2P, 공급함수는 P<sub>1</sub>=200이다. 공급함수가 P<sub>2</sub>=300으로 변할 경우 균형거래량의 변화량은 ( ㄱ )이고, 공급곡선은 가격에 대하여 ( ㄴ )이다.

- ① ㄱ: 100 증가, ㄴ: 완전탄력적
- ② ㄱ: 100 증가, ㄴ: 완전비탄력적
- ③ ㄱ: 100 증가, ㄴ: 단위탄력적
- ④ ㄱ: 200 감소, ㄴ: 완전비탄력적
- ⑤ ㄱ: 200 감소, ㄴ: 완전탄력적

[정답] ⑤

11. 부동산에 관한 수요와 공급의 가격탄력성에 관한 설명으로 틀린 것은?

- ① 수요의 가격탄력성이 완전탄력적일 때 수요가 증가할 경우 균형가격은 변하지 않는다.
- ② 오피스텔에 대한 대체재가 감소함에 따라 오피스텔 수요의 가격탄력성이 작아진다.
- ③ 공급의 가격탄력성이 수요의 가격탄력성보다 작은 경우 공급자가 수요자보다 세금부담이 더 크다.
- ④ 임대주택 수요의 가격탄력성이 1인 경우 임대주택의 임대료가 하락하더라도 전체 임대료 수입은 변하지 않는다.
- ⑤ 일반적으로 임대주택을 건축하여 공급하는 기간이 짧을수록 공급의 가격탄력성은 커진다.

[정답] ①

12. 다음에서 설명하는 내용을 <보기>에서 올바르게 고른 것은?

ㄱ. 토지이용이 도시를 중심으로 지대지불능력에 따라 달라진다는 뒤넨(J.H.won Thünen)의 이론을 도시 내부에 적용하였다.  
 ㄴ. 공간적 중심지 규모의 크기에 따라 상권의 규모가 달라진다는 것을 실증하였다.  
 ㄷ. 특정 점포가 최대 이익을 얻을 수 있는 매출액을 확보하기 위해서는 어떤 장소에 입지하여야 하는지를 제시하였다.

< 보기 >

가: 버제스(B. Burgess)의 동심원이론  
 나: 레일리(W. Reilly)의 소매인력법칙  
 다: 크리스탈러(W. Christaller)의 중심지이론  
 라: 넬슨(R. Nelson)의 소매입지이론

- |                    |                    |
|--------------------|--------------------|
| ① ㄱ: 가, ㄴ: 나, ㄷ: 다 | ② ㄱ: 가, ㄴ: 나, ㄷ: 라 |
| ③ ㄱ: 가, ㄴ: 다, ㄷ: 라 | ④ ㄱ: 나, ㄴ: 다, ㄷ: 가 |
| ⑤ ㄱ: 나, ㄴ: 다, ㄷ: 라 |                    |

[정답] ③

수험서 전문 쇼핑몰

최신교재와  
다양한 혜택!

PMG 박문각

# 박문각 공무원 영어 대표 저자 이벤트

이벤트 기간동안 북스파에서  
박문각 공무원 대표 저자

**영어 교재 구매 시!**  
**적립금 2배 지급!**

ENGLISH

x2



# 2020년도 박문각 주택관리사 1차 기본서 출간 이벤트



2020년 제23회 시험대비

**박문각 주택관리사  
1차 기본서 출간!**

2020년도 주택관리사 시험준비는 1972년부터 전문자격  
교육시장을 선도해 온 박문각 주택관리사로 준비하여 보세요!



주택관리사 1차 세트 구매 시  
핵심 용어사전 + 합격설명서

**100% 지급**



13. 허프(D. Huff)모형에 관한 설명으로 틀린 것은? (단, 다른 조건은 동일함)

- ① 중력모형을 활용하여 상권의 규모 또는 매장의 매출액을 추정할 수 있다.
- ② 모형의 공간(거리)마찰계수는 시장의 교통조건과 쇼핑물건의 특성에 따라 달라지는 값이다.
- ③ 모형을 적용하기 전에 공간(거리)마찰계수가 먼저 정해져야 한다.
- ④ 교통조건이 나쁠 경우, 공간(거리)마찰계수가 커지게 된다.
- ⑤ 전문점점의 경우는 일상용품점보다 공간(거리)마찰계수가 크다.

[정답] ⑤

14. 다음 이론에 관한 설명 중 옳은 것을 모두 고른 것은?

ㄱ. 호이트(H. Hoyt)에 의하면 도시는 전체적으로 원을 반영한 부채꼴 모양의 형상으로 그 핵심의 도심도 하나이나 교통의 선이 도심에서 방사되는 것을 전제로 하였다.  
 ㄴ. 뢰시(A. Lösch)는 수요측면의 입장에서 기업은 시장확대 가능성이 가장 높은 지점에 위치해야 한다고 보았다.  
 ㄷ. 튀넨(J.H.von Thünen)은 완전히 단절된 고립국을 가정하여 이곳의 작물재배활동은 생산비와 수송비를 반영하여 공간적으로 분화된다고 보았다.

- ① ㄱ      ② ㄷ      ③ ㄱ, ㄷ
- ④ ㄴ, ㄷ    ⑤ ㄱ, ㄴ, ㄷ

[정답] ⑤

15. 주택여과과정과 주거분리에 관한 설명으로 옳은 것은?

- ① 주택여과과정은 주택의 질적 변화와 가구의 이동과

의 관계를 설명해 준다.

- ② 상위계층에서 사용되는 기존주택이 하위계층에서 사용되는 것을 상향여과라 한다.
- ③ 공가(空家)의 발생은 주거지 이동과는 관계가 없다.
- ④ 주거분리는 소득과 무관하게 주거지역이 지리적으로 나뉘는 현상이다.
- ⑤ 저급주택이 수선되거나 재개발되어 상위계층에서 사용되는 것을 하향여과라 한다.

[정답] ①

16. 각 지역과 산업별 고용자수가 다음과 같을 때, A지역 X산업과 B지역 Y산업의 입지계수(LQ)를 올바르게 계산한 것은? (단, 주어진 조건에 한하며, 결과값은 소수점 셋째자리에서 반올림함)

구분		A지역	B지역	전 지역 고용자수
X산업	고용자수	100	140	240
	입지계수	( ㄱ )	1.17	
Y산업	고용자수	100	60	160
	입지계수	1.25	( ㄴ )	
고용자수 합계		200	200	400

- ① ㄱ: 0.75, ㄴ: 0.83      ② ㄱ: 0.75, ㄴ: 1.33
- ③ ㄱ: 0.83, ㄴ: 0.75      ④ ㄱ: 0.83, ㄴ: 1.20
- ⑤ ㄱ: 0.83, ㄴ: 1.33

[정답] ③

17. 저당담보부증권(MBS) 도입에 따른 부동산시장의 효과에 관한 설명으로 틀린 것은? (단, 다른 조건은 동일함)

- ① 주택금융이 확대됨에 따라 대출기관의 자금이 풍부

해져 궁극적으로 주택자금대출이 확대될 수 있다.

- ② 주택금융의 대출이자율 하락과 다양한 상품설계에 따라 주택 구입 시 용자받을 수 있는 금액이 증가될 수 있다.
- ③ 주택금융의 활성화로 주택건설이 촉진되어 주거안정에 기여할 수 있다.
- ④ 주택금융의 확대로 자가소유가구 비중이 감소한다.
- ⑤ 대출기관의 유동성이 증대되어 소비자의 담보대출 접근성이 개선될 수 있다.

[정답] ④

18. 정부가 시행중인 부동산정책에 관한 설명으로 틀린 것은?

- ① 국토교통부장관은 도시의 무질서한 확산을 방지하고 도시주변의 자연환경을 보전하여 도시민의 건전한 생활환경을 확보하기 위하여 개발제한구역을 지정할 수 있다.
- ② 도시계획구역안의 택지에 한하여 가구별 소유상한을 초과하는 해당 택지에 대하여는 초과소유부담금을 부과한다.
- ③ 정부는 한국토지주택공사를 통하여 토지비축업무를 수행할 수 있다.
- ④ 토지를 경제적·효율적으로 이용하고 공공복리의 증진을 도모하기 위하여 용도지역제를 실시하고 있다.
- ⑤ 국토교통부장관은 주택가격의 안정을 위하여 필요한 경우 일정한 지역을 투기과열지구로 지정할 수 있다.

[정답] ②

**절대합격! 무조건 합격!** · 박문각강남만 믿고따라오세요!

제31회 **공인중개사 시험대비 강의 첫 시작** 개강 11/11 (월)

월	세	화	수	목	금	토
하현진 교수	박성호 교수	배문환 교수	고형석 교수	안우재 교수	임의섭 교수	
정석진 교수	김백중 교수	최성진 교수	신정환 교수	김덕수 교수	박윤모 교수	

**11월 기초입문과정 대개강** 각 과목별 맞춤형 선택수업

오전반 개강: 11월 11일 (월) 7주과정

시간 / 요일	월	화	수	목	금	토
0교시 09:20-09:40	세법 (~12:30)	부동산학개론	공법	중개사법	민법	공시법 (~12:30)
수업 09:40-13:30						
교수진	정석진 하현진	김백중 박성호	최성진 배문환	신정환 고형석	김덕수 안우재	박윤모 임의섭

※교재: 도서출판 박문각 입문서

야간반 개강: 11월 11일 (월) 7주과정

시간 / 요일	월	화	수	목	금	토
0교시 18:30-18:45	세법 (~22:00)	부동산학개론	공법	중개사법	민법	공시법 (주·야간반)
수업 18:45-22:10						
교수진	하현진 박성호	배문환 고형석	안우재	박윤모 임의섭		

※교재: 도서출판 박문각 입문서

**기초 입문 과정은 이렇게 진행됩니다!**

- 01 공인중개사 합격을 위한 전 과목 기초를 잡기! 11월 개강 무료 청강 기간
- 02 기초 용어 해설부터 기본개별이해를 위한 필수과정! 11월 11일 (월) ~ 11월 16일 (토)

**합격! 그 이상의 가치** 공인중개사 전문학원 박문각

**합격전략 프로그램**

자격증 취득도 중요하지만 자격증 활용 가치도 중요합니다. 누구에게도 어디서도 누구도 흉내 낼 수 없는 맞춤형 선택수업!

**2020년 제31회 공인중개사 연간회원 대모집**

31회 **신규** 수강생

정가 ~~389~~만원

**파격할인!**

30회 **본원** 수강생

정가 ~~389~~만원

**파격할인!**

- 수강기간: 2019년 11월 11일 ~ 2020년 8월 末일까지
- 접수기간: **선착순 50명** 마감

**2020년 제31회 공인중개사 연간회원 특별혜택**

- ☞ 2020년 도서출판 박문각 입문서 1차 2차
- ☞ 2020년 도서출판 박문각 기본서 1차 2차
- ☞ 2020년 동영상 이론강의 제공 (PC + 모바일)
- ☞ MP3녹음강의 제공
- ☞ 제31회 합격관리 프로그램 합격 플래너 제공
- ☞ 개인사물함 제공 (보증금 1만원 별도)
- ☞ 공인중개사 핵심용어사전 제공
- ☞ 2019년 제30회 공인중개사 기출문제집 제공
- ☞ 공인중개사 합격설명서 제공
- ☞ 2020년 전국모의고사 제공

\*\*\* 아래 설명회 참석 후 당일 등록시 **-10만원 추가할인!**

**제31회 시험대비 박문각 강남 고시학원** 11월 설명회 일시

1일(금) - 15시	14일(목) - 15시, 19시
4일(월) - 15시, 19시	18일(월) - 15시, 19시
6일(수) - 15시, 19시	21일(목) - 15시, 19시
8일(금) - 15시, 19시	25일(월) - 15시, 19시
12일(화) - 15시, 19시	28일(목) - 15시, 19시

공인중개사 전문학원 www.gangnamgosi.com

**PMG 강남 박문각 고시학원** 상담문의 02-3476-3670

# 2020년 제31회 시험대비 경매·토지실무·계약서작성·세테크 과정

## 공인중개사 합격플랜

### 명강사 명품강의 맞춤형 코스 박문각 최강의 교수진 11월 11일(월) 개강

**합격플랜 시험설명회**

10월 31일(목) 오후 3시  
11월 04일(월) 오후 3시  
11월 05일(화) 오후 3시, 저녁 7시  
11월 06일(수) 오후 3시  
11월 07일(목) 오후 3시, 저녁 7시  
11월 08일(금) 오후 3시  
11월 09일(토) 오후 3시

설명회 사전예약 접수(홈페이지 참조)

공인중개사  
pmg.co.kr  
동영상강의

**보훈가족**  
보훈정 중개사 수강료 지원

대한민국 수험교육의 새로운 패러다임!  
KT 플러TV 679번에서 시작됩니다!  
본 학원 강사 전원 출강!!

2020년 프리미엄연간회원 모집(선착순 50명) 공인중개사 합격선배가 추천하는 학원

**수강료 또~또!! 할인 이벤트**

3명이상 동시 등록시 수강료 **또또!! 할인**  
박문각 선배합격자 추천소개 등록시 **또 할인**  
타학원 수강 후 재등록시 **또 할인**

모집기간 2019년 11월 11일까지  
수강기간 2019년 11월 ~ 2020년 8월  
강의내용 입문과정, 기본이론, 심화이론, 핵심요약, 문제풀이

- 종합반 ~~339만원~~ → **169만원** → **파격할인? 만원**
- 2차반 ~~278만원~~ → **149만원** → **파격할인? 만원**

**2020년 프리미엄연간회원 특별혜택**

시행(간접지급 학습권) 증정	2020년 박문각 신간 1,2차 입문서	2020년 박문각 신간 1,2차 기본서	동영상강의집의 (12명 교수진)	공인중개사 박문각 합격예측 전국모의고사	개인사생활 무료제공	기출문제 해설집 합격강의서, 용이사전	특수다이어리 제공
-----------------	-----------------------	-----------------------	-------------------	-----------------------	------------	----------------------	-----------

공인중개사 전문 www.pmgosi.com  
**PMG 박문각종로고시학원** 친절상담 02)733-2288  
지하철 1호선, 3호선, 5호선 종로3가역 국립만빌딩 3층 전관

## 성공하는 공인중개사를 위한 역량 강화!

# 이제는 실전이다.

돈 버는 중개업의 핵심 강좌!

성공하는 경매의 법칙 분야별 (유치권, 법정지상권, 토지경매) 전문가 알려드리는

### 신정환 돈버는 부동산경매 특강

11월 13일(수) 개강 12회 완성(법원현장실습 포함)  
매주 수·금 15:00~18:00 수강료 35만원(교재별도)  
**경매!! 누구나 할 수 있지만 아무나 성공할 수는 없습니다. 개강 첫날 무료 공개강의!!**

다양한 사례 연구를 통한 **실전노하우 대공개!!**

### 계약서 작성 사례형 실무(주택편·상가편)

**주택편 11월 5일(화) 개강 4회 완성**  
11월 5/6/7/8일 강의시간 10:00~13:00  
상가실무사례특강은 2019년 1월초 개강 (추후공지) 수강료 : 15만원(교재별도)

No.1 토지공법의 정석 토지공법의 이해 = 돈!! 토지투자과 개발의 지침서

### 최성진 교수 부동산 실무공법

11월 11일(월) 개강 모든 부동산 투자는 부동산공법에서 시작한다.  
매주 월요일 15:00~18:00 5회 완성 토지를 정복한 자가 진짜 부자다.  
수강료 : 25만원(교재별도) **개강 첫날 무료 공개강의!!**

정석진 세무사 공인중개사가 꼭!! 알아야 할 실무세법

### 실무 세테크

개강 : 11월 13일, 20일(수)  
2회 완성 매주 수요일 14:30~18:00 수강료 : 9만원(교재포함)

- ★ 부동산세금 절세 방법?
- ★ 세금의 기초
- ★ 소득세, 상속세, 증여세
- ★ 재산세, 종합부동산세
- ★ 사례로 알아보는 양도소득세
- ★ 취득세, 부가가치세
- ★ 최근 개정사항

**30회 공인중개사 최종합격자 모임** **12월 9일(월) 오후 2시**  
수험제작용 사진 1매(반명함판), 참가비 5만원(수험제작 및 합격축하연)

합격으로 가는 최상의 프로그램

# 2020년 연간 강의일정표

	11월	12월	1월	2월	3월	4월	5월	6월	7월	8월	9월	10월
이론반	입문과정반	입문과정반	기본이론반	기본이론반	기본이론반	기본이론반	심화이론반	핵심요약반	핵심요약반	실전모의고사	실전모의고사	실전모의고사
문제풀이반	문제풀이반	문제풀이반	문제풀이반	문제풀이반	문제풀이반	문제풀이반	문제풀이반	문제풀이반	문제풀이반	문제풀이반	문제풀이반	문제풀이반
마무리특강						주요과목특강	1일특강	1일특강	1일특강	1일특강	1일특강	1일특강
전국모의고사			모의고사	모의고사	모의고사	모의고사	모의고사	모의고사	모의고사	모의고사	모의고사	모의고사

**설명회 일정**

10월 31일(목) 오후 2시 30분  
11월 14일(목) 오후 2시 30분  
11월 20일(수) 오후 2시 30분  
11월 28일(목) 오후 2시 30분

**특별회원(VIP) 혜택!**

- 169만원
- 박문각 노량진 학원 모든 강사 동영상 강의
- 무료 전국모의고사
- 2020 입문서 / 기본서 무료 제공
- 사물함 선착순(우선순위 배정)

**깜짝 이벤트!!**

- 2명이상 접수에 한하여 대폭 할인
- 선착순 100명

**수강료 안내**

	1개월	2개월
1·2차 종합반	260,000원	468,000원
1차반	160,000원	290,000원
2차반	200,000원	360,000원

**단체 접수 시 특별할인!!!**

**Best** 대한민국 공인중개사 대표학원  
**노량진박문각중개사학원**

맞춤형 수업!!

# 2020년 제31회 공인중개사 시험대비

## 11.12월 공인중개사

공인중개사는 노량진박문각입니다.

부동산학개론  
김백중 교수

공인중개사법  
최성준 교수

민법및민특법  
김덕수 교수

부동산공시법  
박윤모 교수

부동산공법  
최성진 교수

부동산세법  
정석진 교수

부동산학개론  
국승욱 교수

공인중개사법  
고종원 교수

민법및민특법  
이승현 교수

부동산공시법  
강철의 교수

부동산공법  
이석규 교수

부동산세법  
하헌진 교수

**기초입문과정반**

**11월 11일(월) 개강**

**무료청강**

**11월 11일(월)~16일(토)**

**연합체육대회**  
11월 3일(일)

**합격자모임**  
12월 9일(월)

제31회 공인중개사 시험을 준비하는 첫걸음!  
망설이지 마시고!! 바로 지금 시작하세요!!!

**www.pmg.co.kr**

**PMG 노량진 박문각 중개사학원**  
www.pmg.co.kr

02) 812-6666  
1호선 노량진역 맞은편  
9호선 노량진역 3번출구 이데아빌딩

# 박문각 AI 확인학습 정채영 국어 무료특강

# 기출 문제 끝장특강

국어 기출문제 분석 딱 3시간 만에 끝내기!

## 11월 2일(토), 오후 2시

노량진 박문각빌딩 301호

### 추첨을 통해

- 애플 에어팟
- 카카오프렌즈 텀블러 [3명]
- 2020 카카오프렌즈 다이어리 [2명]
- 탁상 캘린더 [2명]

학원강의 무료수강권	정채영 T패스 6개월 이용권
올패스 1개월 이용권	정채영 국어 기본서 (비매품)



### 참석자 전원

- 매일 순공 합격플래너
- 영어 AI 확인학습 어휘 900제+
- 정채영 국어 단어장 50

AI-PASS 1개월 이용권	학원강의 파격할인권
학원강의 1회 무료수강권	모의고사 1회 무료응시권



\*교재 및 인강 할인권은 사전예약 후 참석자에 한해 제공됩니다. \*상기 이미지는 실제 상품과 다를 수 있습니다.