

합격을 위한 자료 축적을 1위 | 전국 최다 배포율 1위

고시기획

제966호 | 2017년 8월 1주 화요일 발행
등록번호: 서울 00750 / 발행인: 편집인: 박 용
www.gosiplan.com

www.pmg.co.kr

박문각 공무원

박문각 프리패스 10기 모집

과목 선택 무제한 | 합격 시 현금환급

2017년도 지방직 9급 합격선 ‘하락행진’

시·도 일반행정(일반) 합격선 전년 대비 하락세 뚜렷하게 나타나

지역	2016년	2017년	지역	2016년	2017년
경기	400.11점(최고)	380.28점(최고)	전북	413.87점(최고)	357.55점(최고)
	373.62점(최저)	340.82점(최저)		365.87점(최저)	344.66점(최저)
인천	400.11점(최고)	373.26점(최고)	전남	391.8점(최고)	363.72점(최고)
	320.96점(최저)	330.01점(최저)		342.48점(최저)	332.92점(최저)
강원	393.73점(최고)	371.21점(최고)	울산	385.13점	360.18점
	320.96점(최저)	314.6점(최저)			
세종	388.41점	364.54점	대구	381.57점	360.87점
대전	393.88점	366.73점	부산	385.88점	373.23점
충북	387.79점(최고)	369.98점(최고)	경북	79.03점(최고)	374.81점(최고)
	296.63점(최저)	330.12점(최저)		63.34점(최저)	283.72점(최저)
충남	386.66점(최고)	374.41점(최고)	경남	392.39점(최고)	373.69점(최고)
	368.89점(최저)	336.13점(최저)		343.99점(최저)	327.58점(최저)
광주	390.19점	374.24점	제주	388점(최고)	357.8점(최고)
				384.67점(최저)	345.61점(최저)

2017년도 지방직 9급 필기시험 합격자 명단과 합격선 발표가 모두 완료됐다. 합격선은 시험을 준비하는 수험생들의 목표 설정에 도움이 될 뿐만 아니라 시험의 난이도 등을 파악할 수 있다.

또한 하반기 추가 채용을 앞두고 상반기에 치러진 필기시험 합격선에 이목이 집중되고 있다.

특히 올해 시·도별 지방직 9급 필기시험은 국가직 9급 시험보다 어렵게 출제된 바 있어 필기시험 합격선에 그대로 반영됐다.

인천시 합격선 373.26점 최고 기록
지방직 9급 공무원 중 일반행정(일반)을 기준으로 올해 각 시·도별 합격선이 대체

적으로 낮아진 가운데 400점 이상의 합격선을 찾아보기 어렵다.

지난해에는 합격선이 400이 넘는 지역이 경기 400.11점(최고), 인천 400.11점(최고), 전북 413.87점(최고) 등이었다.

올해 가장 높은 합격선을 기록한 지역은 인천 부평구로 380.28점(최고)을 기록했다. 뒤를 이어 ▲경북 374.81점(최고) ▲충남 374.41점(최고) ▲광주 374.24점 ▲경남 373.69점(최고) ▲인천 380.28점(최고) 등의 순이었다.

지난해 최고 합격선을 기록한 전북은 올해 357.55점으로 가장 낮은 합격선을 기록했다.

이는 56.32점이나 대폭 하락한 수치로 16

개 시·도 중에서도 하락폭이 가장 컸다. 이 밖에도 ▲제주 357.8점(최고) ▲전남 363.72점(최고) ▲세종 364.54점 ▲대전 366.73점 등이 낮은 합격선을 보였다.

경상북도내 합격선 격차 91.09점
시·군·구별로 구분 모집하는 도(道) 모집의 경우 임용기관별 합격선의 차이가 큰 것으로 나타났다.

경상북도의 9급 일반행정(일반) 합격선을 살펴보면 영주시가 374.81점으로 최고 합격선을 기록한 가운데 최저 합격선은 울릉군이 283.72점을 나타냈다.

두 임용기관의 격차는 91.09점으로 올해 가장 큰 합격선 격차를 보였다.

강원도 371.21점의 춘천시와 314.6점의 양구군의 합격선 격차는 56.61점이다.

도내 거주와 시군 거주로 구분 모집하고 있는 충북의 경우 도내 거주 최고 합격선은 진천군 369.98점이며 시군 거주에서는 366.77점으로 보은군이 가장 높았다. 도내 거주와 시군 거주를 포함한 가장 낮은 합격선은 단양군 330.12점이다.

충북의 최고 합격선과 최저 합격선의 격차는 39.86점으로 집계됐다.

이 외에도 도(道) 모집의 최고·최저 합격선 격차를 살펴보면 ▲경기 39.46점 ▲인천 43.25점 ▲충남 36.28점 ▲전북 12.89점 ▲전남 30.88점 ▲경남 46.11점 ▲제주 12.19점 등이다.

경찰 2차 1천100명 증원 선발 한다 순경 공채 및 경찰행정·학교전담 경찰 등 총 2천589명 선발

경찰청이 지난달 28일 경찰공무원 채용을 위한 2차 시험 공고문을 발표했다. 당초 1천489명을 선발할 계획이었던 경찰은 이보다 1천100명 많은 2천589명을 선발할 계획이라고 밝혔다.

이번 하반기에는 순경 공채 남, 여를 비롯해 경찰경정경제, 101명만 외에도 지난해까지 별도로 실시했던 학교전담 경찰채와 법학 경채 시험이 함께 치러진다는 점이 주목할 필요가 있다.

현재 경찰공무원 2차 채용을 위한 원서 접수가 진행 중이며 오는 7일까지 계속된다.

접수는 인터넷 경찰청 접수센터를 통해 가능하며 자세한 내용은 공고문을 통해 확인하면 된다.

(경찰 2차 선발시험에 대한 자세한 내용은 33면에서 이어집니다)

2017하반기 공기업 교재

NCS NCS NCS

출판

박문각

www.pmg.co.kr

합격기준 박문각경찰

빠른 합격을 원한다면! 경찰 프리패스

www.pmg.co.kr

북스파

최신교재와 다양한 혜택!

www.bookspa.co.kr

남부 스파르타

9월 개강반

www.nambugosiplan.com

하반기 추가채용 대비도, 18년 합격 준비도!

박문각 공무원 스파르타

3UP PROJECT

9월 개강반 | 노랑진 접수중

01 박문각 책권 + 삼성 태블릿PC 증정

02 스파르타 전용학습관 선 제공

03 박문각 공무원 동영상 강의 제공

www.pmg.co.kr | 노랑진 남부고시학원 021815-7819

2017년 교육청별 면접시험 시작 ... "기출문제는?"

인천·강원·세종·광주·전남 종료 · 최종 합격 발표일 확인

면접시	세종시	전남
<p>▲교육행정 공무원이 된 후 어느 수료자에 맞춰 행정을 진행 할 것인지와 이를 집행 할 때 필요한 공직기초는 무엇인가?</p> <p>▲세월호 침사 이후 안전이 강화돼 학교에 7대 시책을 내려보냈다. 이 7대 시책은 무엇이며 그 외 더 강화할 안전 시책은 무엇인가?</p>	<p>▲공직윤리 ▲성격 장단점 ▲4차 산업혁명을 교육에 어떻게 연결할 것인지 ▲효율을 복도에서 마주했을 경우 어떻게 할 것인지?</p>	<p>▲전남 교육청 5대 시책 ▲다른 사람이 기대하는 일을 한 경험이 있는지 ▲공무원 의무 중 가장 중요한 것은?</p>

사의 8인이 출중할 경우 대처방안은? 등이었다.

세종시 교육청 면접시험 기출문제는 ▲공직윤리 ▲성격 장단점 ▲4차 산업혁명을 교육에 어떻게 연결할 것인지 ▲임금인상에 대한 생각과 장단점 이다.

전라남도는 지난달 27일 교육청 면접시험을 실시했다. 제시된 질문은 ▲전남 교육청 5대 시책 ▲다른 사람이 기대하는 일을 한 경험이 있는지 ▲효율과의 갈등 해결방안 등이었다.

각 교육청별 최종 합격자 발표일은 ▲인천 8월4일 ▲강원 8월8일 ▲세종 8월4일 ▲광주 8월4일 ▲전남 8월3일이다.

2017년 교육청 9급 공무원 채용을 위한 면접시험이 각 지역별로 이어지고 있다.

인천시 면접시험 기출문제는 ▲교육행정 공무원이 된 후 어느 수료자에 맞춰 행정을 진행 할 것인지

자와 이를 집행할 때 필요한 공직기초는 무엇인가? ▲세월호 침사 이후 안전이 강화돼 학교에 7대 시책을 내려보냈다. 이 7대 시책은 무엇이며 그 외 더 강화할 안전 시책은 무엇인가? ▲자신의 A인과 상

대전·제주 7급 원서접수 시작

대전시는 제4회 지방직 공무원 원서접수를 위한 원서접수를 오는 4일까지 실시한다.

선발예정인원은 6개 직류에서 총 16명이며 ▲7급 일반행정 5명 ▲환경연구직 1명 ▲보건연구직 5명 등이다.

원서접수 취소마감일은 오는 9일까지며 최종 경쟁률 현황은 취소마감일 이후 확인 할 수 있다.

향후 일정은 ▲필기시험 장소 공고 9월4일 ▲필기시험 9월23일 ▲필기시험 합격자 발표일 10월19일 ▲면접시험 11월3일 ▲최종 합격자 발표일 11월17일이다.

참고로 대전시의 지난해 7급 일반행정직 경쟁률은 237대 1을 기록한 바 있다.

제주도도 오는 4일까지 7급 공채 및 9급 고졸자 경력직 원서접수를 진행한다.

원서접수 취소기한은 이달 9일까지이며 필기시험 장소는 다음달 1일 제주도 홈페이지를 통해 확인 할 수 있다.

필기시험은 다음달 23일에 치러지고 향후 채용일정은 다음과 같다. ▲필기시험 합격자 발표 10월27일 ▲면접시험 11월14일 ▲최종 합격자 발표일 11월17일이다.

제주도는 이번 시험에서 7급 일반행정직 3명을 포함해 총 11명 을 신규채용 한다.

하반기 공무원 추가채용 대비 "수요인원 조사 중"

올해 하반기 공무원 추가 채용이 확정됨에 따라 각 부처와 지자체는 공고로 발표 준비 및 선발인원 조사에 한창이다.

인천시는 강원도 추가 선발인원이 279명이라고 보도했다.

선발 규모를 살펴보면 소방직

147명, 생활안전분야 21명, 지방사회복지직 9급 47명 등이다.

강원도 교육고시팀 관계자는 지난 1일 '10월 기획'과의 통화에서 "현재 수요인원을 조사 중이며 확정된 사항은 없다"며 말을 아꼈다.

경상남도 하반기 공무원 추가채

용 규모에 대한 보도도 이어졌다.

선발예정인원은 지방사회복지직 9급 68명, 소방직 188명을 선발 한다는 보도에 대해 경남도 관계자는 "정식 공고문 발표 전 채용 인원에 대해서는 확답하기 어렵다"고 조심스러운 입장을 나타냈다.

국회 9급, 평균 응시율 '상승세'

지난해 34%에서 올해 43%로 급증

【2017년 국회사무처 9급 필기시험 응시율 현황】			
직렬	응시율	직렬	응시율
속기직	68.34%	전산직	39.91%
경위직	35.02%	통신기술직	39.22%
방호직	40.04%	방송관성직	44.76%
사서직(일반)	49.35%	방송제작직	41.52%
사서직(장애)	50%	취재보도직	38.13%
기계직	36.08%	촬영직	42.66%
방송기술직	31.67%		

국회사무처 9급 필기시험 응시율이 공개됐다.

이번 시험에는 출원인원 4천88명 중 1천791명이 시험에 응시해 평균 43.81%의 응시율을 보였다.

이는 지난해 필기시험 평균 응시율 34.38%보다 상승한 것이다.

각 직렬별 응시율 현황을 살펴 보면 속기직이 68.34%로 가장 높았고 사서직(장애)가 50%로 두 번째를 이었다.

가장 낮은 응시율을 보인 직렬은 35.02%를 기록한 경위직이었다.

국회사무처 9급 채용은 오는 11월 필기시험 합격자 명단을 발표 할 예정이다.

향후 채용 일정은 ▲실기시험(속기직) 8월25일 ▲실기시험(방호직) 8월31일 ▲실기시험(경위직, 방호직) 9월5일 ▲면접시험 9월25~28일 ▲최종 합격자 발표 9월29일이다.

【2017년 사회복지직 9급 총정리】 ⑨ 경상북도

선발규모 · 출원인원 · 평균 응시율 전년 대비 상승세

【2016~2017년 경상북도 지방사회복지직9급(일반) 채용현황】					
연도	선발인원	출원인원	경쟁률	응시율	합격선
2016년	82명	1천367명	17대 1	55%	407.11점(최고) / 287.81점(최저)
2017년	114명	1천408명	12.4대 1	73.4%	392.46점(최고) / 309.77점(최저)

경상북도 지방사회복지직 9급(일반)은 지난해 82명 채용에서 올해 시험에서는 114명으로 선발인

원이 늘어났다.

선발인원 증가로 출원인원도 1천367명에서 1천408명으로 증가

했고 평균 경쟁률은 17대 1에서 12.4대 1로 하락했다.

필기시험 응시율은 지난해 55%를 기록했으나 올해 시험에서는 73.4%로 크게 상승했다.

필기시험 합격선은 지난해 최고점이 407.11점이었으나 올해 시험에서는 392.46점으로 나타났다.

2018 공무원 시험대비 박문각 수험서 출간

더 강하고 새로워진 공무원 합격 파트너!!

2018 전선해국어
2018 이유태 나래국어
2018 김세현 영어
2018 손골영어
2018 공무원 영어
2018 노병석 해법국어사
2018 현창원 한국사
2018 오현준 교육학
2018 오준석 회계학
2018 박한일 수학
2018 정정 사회

PMG 박문각 | www.pmg.co.kr | 출판 02-3489-9400 | 학원 02-815-7819 | 온라인 02-3489-9500

스마트 짹펜

스스로 실력을 키우고, 관리 습관을 유지하는 스마트 수험생활!

박문각 스마트 짹펜은 여러분의 합격을 앞당길 최고의 학습 파트너입니다.

작편과 함께 반복 학습하는 스마트 학습 시스템

이해 기억 합격

짹펜, 이렇게 사용하세요!

박문각 짹펜과 함께하는 반복 학습·적용이 강의를 이해하고 기억할 수 있도록 만들어줍니다. 지금 박문각 짹펜의 스마트 학습 & 관리 시스템으로 여러분의 합격을 앞당기세요!

작편과 함께 반복 적용하는 스마트 관리 시스템

PMG 박문각 | www.pmg.co.kr | 주소 서울특별시 서초구 효령로 283 전화번호 02-3489-9500

2017년 하반기 소방공무원 일정 발표 이어져

서울·경기·광주 원서접수 및 채용일정 공고해

[2017년 서울·경기·광주 하반기 소방공무원 채용 일정]				
구분	서울	경기	광주	
원서접수	9월11~13일	9월12~14일	9월4~8일	
필기시험		10월28일		
필기시험 합격자 발표	11월15일	11월16일	11월17일	
체력시험	11월21~22일	11월27~12월6일	11월24일	
체력시험 합격자 발표	11월24일	12월22일		
신체검사	11월27~28일	추후공지		12월 중
서류전형(면접성경사)	12월6일	1월2~12일		
면접시험	12월21~22일	2월5~9일		
최종 합격자 발표	12월27일	2월28일		1월

올해 하반기 소방공무원 채용시험 각 지역별 일정 발표가 이어지고 있다.

서울시 원서접수 9월 11일부터

서울시는 지난달 28일 하반기 시험 일정을 발표했다. 채용인원은 이달 중 공고되며 원서접수는 다음달 11일부터 13일까지 실시된다. 필기시험 합격자는 오는 11월 15일에 발표되며 향후 채용 일정은

▲체력시험 11월21~22일 ▲신체검사 11월27~28일 ▲서류전형(면접성경사) 12월6일 ▲면접시험 12월21~22일 ▲최종 합격자 발표 12월27일이다.

경기도 9월 12~14일까지 접수 진행

경기도 소방공무원 원서접수는 다음달 12일부터 14일까지 진행된다. 채용 일정을 살펴보면 ▲체력시험

11월27~12월8일 ▲서류전형 및 인(적)성경사 1월2~12일 ▲면접시험 2월5~9일 ▲최종 합격자 발표 2월28일이다. 경기도는 선발인원을 담은 채용 공고문을 다음달 경 소방학교 홈페이지를 통해 발표 할 예정이다.

광주시, 체력시험 일정 확정 공고
광주시에 발표된 소방직 채용 일정은 ▲원서접수 9월4~8일 ▲필기시험 10월28일 ▲체력시험 11월24일 ▲서류전형, 신체검사, 인(적)성경사, 면접시험 12월 ▲최종 합격자 발표 1월이다.

각 지역별 시험 일정 확인

전북은 하반기 추가채용을 통해 구급(남), 구급(여) 직렬을 선발한다. 제주도는 소방(공채)를 포함 총 7개 분야에서 추가 채용을 실시하며 원서접수는 다음달 중으로 진행할 예정이다.

서울시 경력직 잠정 경쟁률 22.4대 1

2017년 서울시 지방공무원 제2회 경력직 임용시험 잠정 경쟁률이 발표됐다. 278명을 선발하는 이번 시험에는 총 6천238명이 접수로 마쳐 평균 22.4대 1의 경쟁률을 기록했다. 9급 속기직은 1명 선발에 무려 220명이 접수를 마쳤다. 기술직군 경쟁률 현황을 살펴보면 8급 간호직에 2천88명이 출원에 65.3대 1의 경쟁률을 보였으며 9급 운전직은 10.1대 1로 나타났다. 서울시는 이번 채용의 필기시험을 다음달 23일에 실시하며 오는 11월14일 필기시험 합격자 명단을 발표 한다. 인(적)성경사는 오는 11월25일에 실시되고 면접시험은 오는 12월 12~14일까지 진행된다. 최종 합격자 명단 발표 예정일은 오는 12월27일이다.

▶ <http://cafe.naver.com/moro> ▶ 공무원 시험 합격에 위한 국내 최대, 최다 문제중심의 합격 자료실

전남 제4회 평균 응시율 67%

지난달 29일 치러진 전남 제4회 임용 필기시험 응시율이 공고됐다. 96명을 선발하는 이번 시험에는 1천280명이 접수를 마쳤으며 이중 863명이 시험에 응시해 평균 67%의 응시율을 보였다. 각 직렬별 응시율은 ▲사회복지(지방)임용 67% ▲공공 50% ▲복지 80% ▲해양수산 64% ▲보건 70% 등을 각각 기록했다. 전남은 이번 필기시험 합격자 명단을 오는 29일 도 홈페이지를 통해 공고 할 예정이다.

법무부 출입국관리직 면접만 남았다

8월3일 면접시험 실시... 최종 합격자 16일 공고

법무부는 지난달 28일 출입국관리직 9급 경력직 필기시험 합격자 명단을 공고했다. 각 모집분야별 합격 인원은 ▲무도 22명 ▲중국어 23명 ▲태국어 13명 ▲베트남어 4명이다. 법무부는 필기시험 합격자 전원을 대상으로 오는 3일 면접시험을 실시한다. 필기시험 합격자는 공고문을 통해 각 채용별 면접시험 장소 및 시

간을 확인하고 응시표와 신분증을 지참해 면접시간 20분전까지 출석해야 한다. 최종 합격자 명단은 오는 16일 법무부 및 인사혁신처 홈페이지에 공고 된다. 참고로 최종 합격자는 오는 21일부터 9월1일까지 2주간 신규자교육과정을 실시하며 필기시험 성적은 이달 17일부터 이틀간 확인 할 수 있다.

해양경찰청 순경 제2차 선발인원은?

총 263명 채용 예정 · 필기시험 9월2일

[2017년 제2차 해양경찰청 경장공무원(순경) 채용 일정]		
구분	시험일정	합격발표
필기시험	9월2일	9월12일
적성검사		-
신체체력검사	10월17~20일	체력 불합격자 현경고지
서류전형	11월7~10일	불합격자만 개별통지
면접시험	11월21~24일	11월29일

올해 제2차 해양경찰청 경장공무원(순경) 채용 공고문이 지난달 31일 발표됐다. 선발예정인원은 총 263명(남 236명, 여 27명)으로 모집분야별 인원은 ▲중부 80명(남 75명, 여 5명) ▲서해 62명(남 58명, 여 4명) ▲

남해 23명(남 20명, 여 3명) ▲동해 60명(남 53명, 여 7명) ▲제주 38명(남 30명, 여 8명)이다. 응시원서는 이달 11일까지 홈페이지를 통해 접수 할 수 있으며 원서접수 취소는 오는 14일까지만 가능하다.



아너 소사이어티
HONOR SOCIETY

어대훈
사회복지사 1급

휴먼 합격 패키지

나눔을 실천으로 보여주는
아너소사이어티
휴먼 사회복지학
어대훈 쌤

휴먼 합격 커리큘럼

- STEP 1 이론과정
- STEP 2 핵심요약 과정
- STEP 3 핵심기술 & 실전문의과사 과정
- STEP 4 최종 모의고사 과정

휴먼 합격 패키지 특별사항

- EBS 방송교재 공신력 업
- 4단계 학습커리큘럼 6개월 합격 배스
- 문무한 교재 집필 경험과 강의경력 받고 듣는 강아래
- 16회 시험일까지 무제한 수강 ~ 모바일강의 무료 제공

EBS EBS 방영 기간
2017년 6월 26일(월) ~ 7월 21일(금)

시간 및 방영 채널
07:30 ~ 8:00 EBS플러스2

PMG 박문각 사회복지사구 www.pmg.co.kr 온라인 02)3489-9500 / 남부소사이어티 02)3280-9990

행정법 남부 최고 1타 박준철

7급 국가직 대비

서니 행정법

각론 마무리특강



이론핵심요약과 출제 포인트 체크

8월 17일 목 14:00~22:00

8월 18일 목 14:00~18:00

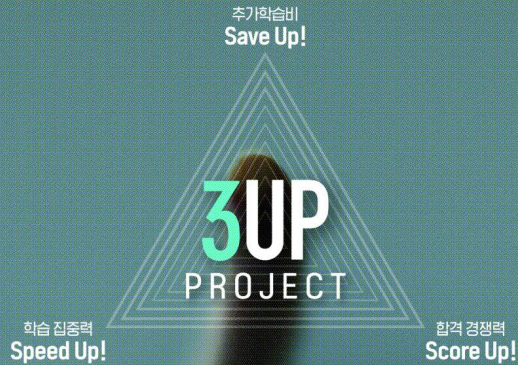
가격 : 1만원 / 교재 : 각론 마무리 서브노트
접수 : 홈페이지 학원무료특강

PMG 박문각공무원 www.pmg.co.kr

노량진(남부고사)학원 02)815-7819, 3280-9990 온라인 02)3489-9500

하반기 추가채용 대비도, 18년 합격 준비도

박문각 공무원 스파르타



박문각 공무원 스파르타의 특급 솔루션으로
하반기 추가 채용 대비와 18년 빠른 합격의 기회를 잡으세요!

9월 개강반 | 노량진 접수중

스파르타 수강생만을 위한 특별한 혜택!

- 01 박문각 짝펜 + 삼성 태블릿PC 증정 이달 이상 수강 시
L1E 과목 지원 / 최신호 수강생 혜택
- 02 스파르타 전용학습관 선 제공 이달 개강반 등록 즉시
선착순으로 인원 마감
- 03 박문각 공무원 동영상 강의 제공 개별 학습비 절감
수강생 전용 학습관 제공



PMG 박문각공무원 www.pmg.co.kr | 노량진(남부고시) 학원 02)815-7819

자세한 사항은 박문각 홈페이지에서 확인하실 수 있습니다.

3UP PROJECT

확실한 공무원 합격을 위한
박문각 공무원 스파르타

Save Up

전용학습관을 통한 추가 학습비 절감

지정 5층 / 지하 1층의 노량진 최대 규모 독립 학습공간
스파르타 전용학습관을 통해 온전한 몰입과
송수시간 확보는 물론, 독서실 등록을 위한
추가 비용까지 시용하게 결정시켜 드립니다.

노량진 원근 특세실 이용료
월 150,000원
(공무원시험 전까지 동할인 70%)

연 180만원 상당의
추가비용 절감!

Speed Up

이론시간 최소화은 학습 집중력 강화

1톤 이론과 100% 소용한 공무원 수험생들이
박문각 공무원 스파르타는 최상의 학습 환경을 통해
강의 후 학습량 이동에 소요되는 불필요한 시간을
절감함으로써 학습 집중력을 한층 더 높여 드립니다.



Score Up

체계적인 테스트로 합격 경쟁력 향상

양산된 문제들로 체계적인 테스트를 실시하고
결과에 따른 수업량 조절을 통해 학습 집중도를 높여
기간 및 단계 별 달성 목표 제시는 물론
차별화된 학습 전략까지 수립해 드립니다.

DAY	필수과목 출제 당일 학습량 및 책임감의 획득
WEEK	주간 테스트 출제 주간 별 성과 분석 및 자기점검
MONTH	월간 전국 모의고사를 통한 재능의 위치 파악 및 성취분석 및 멘토링

목표 성적 완성

9급 커리큘럼

※ 2개월 원급제 종합반은 수강 강의의 복습 동영상도 제공됩니다. (박문각 특강 + 박문각 특강 + 삼성 Lab 이계주)

- 기초이론 완성을 위한 스파르타 입문과정 **월 30만원**으로 누릴 수 있는 최적의 혜택! (100만원 - 60만원)
- 2개월** 환급제 종합반
필수과목 + 선택과목 (행정법/행정학 중 택 1)
6개월 이상 과정 등록 시 100% 수강료 환급
- 2017년 하반기 추가 채용 대비 과정 **월 45만원**으로 하반기 추가 채용 완벽대비! (200만원 - 180만원)
- 4개월** 합격전력반
필수과목 + 선택과목 ▶ 전 수강과정
강의 및 강사 자율선택
- 2018년 합격을 위한 종합 커리큘럼 과정 **월 40만원**이 선사하는 프리미엄 혜택! (400만원 - 320만원)
- 8개월** 합격완성반
이론 + 기출 + 실전 + 마무리 ▶ 전 수강과정
강의 및 강사 자율선택

7급 커리큘럼

- 2018년 시험 대비 기본이론 완성 과정 **월 45만원**으로 끝내는 완벽이론정리! (200만원 - 180만원)
- 4개월** 이론완성반
① 기본이론 종합반 ② 단과 (선택) > 4개 과정 중
③ 단과+문제풀이 (선택) ④ 문제풀이 (3월 2개, 4월 2개) > 1개 선택
- 2018년 합격을 위한 종합 커리큘럼 과정 **월 44만원**으로 누릴 수 있는 최적의 혜택! (400만원 - 350만원)
- 8개월** 합격전력반
① 기본이론 종합반 ② 단과 (선택) > 4개 과정 중
③ 단과+문제풀이 (선택) ④ 문제풀이 (3월 2개, 4월 2개) > 1개 선택
- 2018년 합격을 위한 종합 프리미엄 과정 **월 43만원**이 선사하는 프리미엄 혜택! (600만원 - 520만원)
- 12개월** 합격완성반
① 기본이론 종합반 ② 단과 (선택) > 4개 과정 중
③ 단과+문제풀이 (선택) ④ 문제풀이 (3월 2개, 4월 2개) > 1개 선택



출제 : 이유진 교수 | 박문리남부고시학원

국어 모의고사

「 온라인시험센터 www.gosiplan.com 」

01 한글 맞춤법을 바탕으로 ㉠~㉢에 들어갈 예가 옳은 것은?

표준어를 ㉠소리로 적되, ㉡에 맞게 맞도록 함을 원칙으로 한다.			
	파생어	합성어	
㉠안 축성한 경우	㉡	㉢	
㉡안 축성한 경우	㉣	㉤	발말
㉢, ㉣ 모두 축성한 경우	㉥		눈물

- ① ㉠: 해돋이, 심름하다 ② ㉡: 짜전, 땀짜리
- ③ ㉢: 흙음, 혼소 ④ ㉣: 읊음, 맞니

02 다음 글의 내용이 틀리거나 알 수 없는 것은?

음성은 발음 기공을 통해 만들어지는 물리적으로 구체적인 소리이지만, 음운은 머릿속에서 같은 소리로 인식하는 추상적인 음소이며 의미를 부여하는 기능을 한다.

음운은 음소와 음소 나뉜다. 음소는 분절되어 인식되는 저음과 모음을 일컫고, 음소는 소리의 길이, 높낮이, 세기 등 비분절 음운을 일컫는다. 최소한의 음소로 의미가 담겨진 단어의 생를 최소단위로 이라 한다. 동일한 음운이지만 환경에 따라 서로 다른 음상으로 실현되는 음은 변이음 이라 한다. 예를 들어, 자음 'ㄱ'은 어두에서 [k](무성음), 유성음 사이에서 [g](유성음), 어말에서 [k](닫은 소리)로 실현된다.

- ① 남자의 여자는 깊은 음성을 낼 수는 없으나 깊은 음운을 발음할 수 있다.
- ② 소리의 길이를 잘못 발음하면 의미 전달에 오해가 생길 수 있다.
- ③ '살'과 '얼', '막이'와 '막아', '장중'과 '영중'은 모두 최소단위의 관계이다.
- ④ 음운 환경에 따라 변이음으로 실현되도록 표기는 동일하다.

03 밑줄 친 어휘의 의미가 적절하지 않은 것은?

- ㉠ 紅塵에 뜻친 분네 이내 생로 덧터코고.
- ㉡ 蘆花灘에 물이따다 현수드다.
- ㉢ 籠鳥籠中에 @뜻은 쉼을 아니 후신.
- 아모타, 百年行業이 이만흔들 열쳐후.
- ㉣: 속세 ② ㉤: 조물주의 공포
- ③ ㉣: 자연과 하나인 삶 ④ ㉤: 부귀영화에 대한 갈구

04 다음 어휘의 한자 차형과 사전적 의미가 모두 옳은 것은?

- 아무도 모르는 ㉠점액에 대해 묻지 않는다.
- 글꼴은 이기지만 ㉡갈매 속의 신비가 있다.
- 비단 의식은 ㉢의외적으로 본분을 살펴보는 의식이다.
- 성찰이란 지인만을 지적인단계 하는 ㉣조금의식이다.
- ① ㉠ 停滯: 사물의 본디 형태
- ② ㉡ 濃霧: 정지
- ③ ㉢ 景慕: 이성의 잘못을 깨치고 누우침
- ④ ㉣ 鳥獸: 높은 곳에서 전체를 한눈에 내려다 봄

05 다음 중 문법적으로 가장 정확한 문장은?

- ① 그는 자기와 정인한 사흘 이튿날 더욱 발전한 사회 문제의 해결에 기여하고자 하였다.
- ② 그의 소설들은 엇비슷해서 학생들은 작품 이름을 혼동하거나 그 작품의 이야기 줄거리 틀 잘 기억하지 못했다.
- ③ 유립은 18세기 후반부터 약 100년 동안 생산 기술의 발달과 그에 따라 사회 조직의 큰 변화를 겪었다.
- ④ 이 책의 저자가 독자께 말하려는 요점은 모듬지기 시름은 남을 위하여 자기를 희생할 줄도 알아야 한다.

06 다음 한시의 밑줄 친 시어 중 의미가 가장 적절한 것은?

- 昨過永明寺 / 暫登浮碧樓 /
 ㉠ 皎空片石 / 片石齋千秋
 ㉡ 懸鐘去不返 / ㉢ 天孫何處遊
 長繩依鳳閣 / ㉣ 山雨自西流
- 이석, <부록부>
- ① ㉠
 - ② ㉡
 - ③ ㉢
 - ④ ㉣

07 괄호 안에 들어갈 한자가 모두 옳게 찍혀진 것은?

- 愚()思, 機()心, 似()非, ()科書
- ① 地, 材, 而, 敎 ② 之, 材, 以, 校
 - ③ 地, 才, 而, 校 ④ 之, 才, 以, 敎

08 ㉠~㉣을 사용하여 만든 문장으로 적절하지 않은 것은?

- ㉠ 공공 서비스 제공에 드는 비용은 주로 세금을 비롯한 공적 재원으로 ㉡출유를 한다. (중략) 정부가 직접 공공 서비스를 제공할 때보다 서비스의 생산 비용이 절감될 수 있고 정부의 재정 부담도 ㉢경감될 수 있다.
- ㉡ [중략] 민간 위탁 제도는 의한 공공 서비스 제공의 성과는 정확히 측정하기 어려운 경우가 많아서 평가와 ㉣개선이 지속적으로 이루어져야 할 때를 제외하고 민간 위탁 제도가 공익을 ㉤증진할 수 있다.
- ① ㉠: 그는 자금 충당 방안을 마련하느라 동분서주했다.
- ② ㉡: 직원들의 노력에도 회사의 손익이 계속 적자였다.
- ③ ㉢: 정부는 무역 수지 개선에 온 힘을 기울이고 있다.
- ④ ㉣: 집단 이기심은 사회 발전을 저해할 요인으로 작용한다.

09 중세 국어의 특징을 고려할 때, 괄호 안에 적절한 어형은?

- (가) 이 었던 어형 (가) ㅁ
 (현대어) 이 아련 (현대어) ㅎ
 (나) 네 (㉠) 너 (㉡)
 (현대어) 네가 만나나(들)하느나 아니 만나나(들)하느나
 (다) 그쁘다. (㉢)
 (현대어) 그 뜻이 한 가지인가?
 (현대어) 그 뜻이 한 가지인가?
 ① ㅁ ㉠ ㉡ ㉢
 - ① 고 ㉠ ㉡ ㉢
 - ② 가 ㉠ ㉡ ㉢
 - ③ 고 ㉠ ㉡ ㉢
 - ④ 오 ㉠ ㉡ ㉢

10 빈칸에 들어갈 말로 가장 적절한 것은?

관악이 군수에게 장혀 장차 임승되야 작적이 스스로 두려워하면서 나는 과거 시험과 관련해 부정을 저질렀으므로 관악이란 죽을 것이다. 기가 없는 것이 좋겠다. 외고 여겨 범에 친척들과 더불어 싯살 술을 마시고 물과 함께 투신하여 죽었다. 경시관은 이 소식을 듣고 애석해하였다. 대부분의 사람들이 그의 재능을 아파워했지만, 몇몇 선비들은 다음과 같이 말했다.

“관악은 여러 번 과거 시험에서 부정을 저질렀으므로, 그의 죽음은 마땅한 일이다.”
 대희와(시(術)가(術)는 말한다.
 “세상에 팔 수 있는 것이 없다. 물은 팔아 남의 종이 되기도 하고 비세한 덕과 형체가 없는 공까지도 모두 팔 수 있으나, 그 마음을 팔아먹은 사람은 없었다. 아마도 모든 사물은 다 팔 수 있지만 마음은 팔 수 없는 것이 아니겠는가? 하지만 유령은 마음까지도 팔아먹은 자가 아닌가? 아야, 슬프도다. 누가 이 세상에 가장 친박한 태도를 글 읊은 사람이 한디고 했던가? 법전에는 ‘보물을 주는 것과 받는 것은 죄가 크다.’ 라고 되어 있다.”

몇몇 선비들이 유령의 죽음을 마땅한 일이라고 말한 것은, 유령의 죽음은 ()의(로) 여겼기 때문이다.

- ① 苦難甘來 ② 自棄自得
- ③ 戴反覆杖 ④ 狐假虎威

12 상대 놀임의 정도와 격성이 다음 문장과 같은 것은?

- 어제 민주가 그 음악회에 갔었니?
- ① 네가 동생한테 별편을 가져다주었구나.
 - ② 어떻게 그 숙제를 한 시간 만에 끝냈지?
 - ③ 우리 오늘 공원에 가서 산책하러 가시지요.
 - ④ 어머, 그 기수가 우리 학교 축제 때 온대?

12 사내 제안서의 빈칸에 들어갈 내용이 바르게 연결된 것은?

제목: 중역 사무 개선을 통한 경비 절감 방안

㉠ 사무 개선을 통한 경비 절감 가능성 탐색
 ㉡ 총무부 사무 경비 개선을 위해, 사무 경비 내용 검토한 결과, 현재 상황을 밝혀 한 달으로 사무 경비가 10%이상 더 줄기될 것으로 확인되었습니다.

㉢ 지난해 사무 경비 절감 대책회의를 바탕으로 각 위원회 부문별로 검토한 결과, 향후 사무 경비 증가 예상치를 포함, 총 20%를 절감할 수 있다는 결과를 확인했습니다. 이에 따라 경비 항목에 따른 검토를 실시했습니다.

제안 내용: 중역권 사무 절차를 통합하고 합리화함으로써 일부 비용 발생을 줄일 수 있으며 일부 지출 항목의 폐지가 가능합니다. 또한 복사를 일정 기준으로 제한하면 일부 복사기의 사용을 줄이고 용지를 절감할 수 있습니다.

㉣ 이번 검토에서 명문화한 내용은 개선점에 대하여 개별적인 문제로 압축, 각 부서별 절감 목표를 설정하여 실천하는 것이 바람직합니다.

- ① ㉠ 목표 설정 ② ㉡ 제안 배경
- ③ ㉢ 제안 목적 ④ ㉣ 기대 효과

13 다음 글을 논리적인 순서에 따라 올바르게 배열한 것은?

가. 지적 재산권이란 인간의 지적 창작물에 관한 권리와 표지(표識)에 관한 권리를 총칭하며, 과학의 발달에 따라 새롭게 보호가 필요한 것이 발생하고 있어 확장 일로에 있는 권리이다. 일반적으로 재산이라고 하면 유형(有形)의 것을 생각하지만 오늘날에는 특허, 디자인, 저작권 등도 중요한 재산으로 평가된다.

나. 3D 프린팅 기술은 3D 프린터와 모델링 파일만 있으면 원하는 제품의 출력이 가능한 1인 생산 시대를 열었고 산업 분야에서도 혁신을 가져올 것이다.

다. 하지만 인공지능도 출현할 저음에 대해서는 저작권을 주장하기 어려운 측면이 있다. 그러나 3D 모델링 파일에 대한 지적 재산권에 대해서 한층 국내 특허법에 의한 보호가 요청되고, 디자인 보호법도 ‘복합화’되어 이전의 3D 모델링에 대해서 포함하지 않고 있어서 3D 프린터용 도판 파일은 저작권법에 의해 보호될 수밖에 없다.

라. 하지만 이는 발전적인 부작용을 동반하는데 바로 지적 재산권 문제이다. 제품 출력이 필요한 모델링 파일에 대한 저작권 문제가 발생해는 것이다.

- ① 가-나-라-다-㉠-㉡ ② 가-라-㉠-㉡-다
- ③ 나-라-㉠-㉡-가 ④ 나-㉠-가-㉡-다

14 다음 시조를 감상한 것이 적절하지 않은 것은?

중요 진과를 살펴서 제하고
 별과 개미가 이 뜻을 못지 아니
 한 관음에 두 뜻 십 속이 지나 미음이다

지마미 발 걸라간 데 별과 개미가
 반상을 들도미 논법에 마초이다
 전살로 고마오시나 손이시나 다로사나

행님 자신 뜻을 내 초저 먹나이다
 어우 우리 아우이 어미님 너 사행이야
 형제(兄弟)가 불화(不和)하면 개제자의 하리라

눈은이는 부모 하고 어른은 힐 건나니
 같은데 불공(不恭)한 아디가 다름고
 네가 갑오시거든 철하고야 마로리다

- ① <중3>에서는 ‘별과 개미’의 생태로부터 윤리적 실천의 주제가 추구해야 하는 가치를 유추하고 있다.
- ② <중4>에서는 형제나 내세운 ‘지마미’와 ‘지마미’의 반대 방식을 통해 아내가 추구해야 할 윤리적 가치를 정당화하고 있다.
- ③ ‘가이름’을 통해 삼아 대화를 나누는 행위를 취하고 있다.
- ④ <중5>의 ‘개제자’는 형제가 추구하는 가치를 따르는 윤리적 주체와 대비되는 의미이다.

15 ㉠에 대한 설명으로 가장 적절한 것은?

“미덕이? 난 고만 5년여에 당신을 기다렸지요. 그 전에 굴기를 밥 먹듯 한 게 없었지요? 우리가 둘이 몰살이라도 할 수 있었던 것은 모르지 내 두 손이 바빠 움직이고 두 손 이 호를 붙여 짓밟았기 때문이에요. 그런데 전 원가요? 알부도 뒤로도 어들뿐이에요. 그런데도 당신은 여전히 유유자적 더러운 세상을 경멸하며 가슴에 품은 정열을 끝낼 뿐이지요. 당신은 친구들과 담화할 때 학문이란 소망이 있어 하고 싶어 없으면 안 되고, 만들든 서로 이렇듯 중독되어 있다고 하겠지요. 그런데 당신은 세상에 있는 소이(小異)가 있고 당단을 따르는 한나 역시 그러해요.”

그러고, 유림은 불행했어. 그러나 원한은 원한이요, 원한은 원한이요, 원한이요. 난 한 가지만 알고 있는 일로만으로는 그것을 때려나 쟁취하고 나는 일 생 때 정복과 전쟁을 벌이고, 그 와중에 서 서서히 거는 것이요. 당신은 무엇 때문에 10년이나 기다리고 있었는지요? 당신은 대답할 수 없지요. 난 말할 수 있어요. 그런 사람이 살고 자식을 낳고 그 자식을 볼 때 좋은 세상에서 살게 하려는 데 미련이요. 난 그렇게 하고 싶고 꼭 할 거예요…….”

- ① 아내에 대한 남편의 심리적 갈등을 역설적으로 표현했다.
- ② 남편과 아내의 이상과 현실에 대한 가치관 차이를 비유적으로 표현한 것이다.
- ③ 남편이 처한 삶의 실상을 알지 못했던 아내의 생활을 상징적으로 표현한 것이다.
- ④ 남편이 이상을 추구하도록 허용한 것에 아내의 자책을 풍자적으로 표현한 것이다.

16 시의 표현상 특징에 대한 설명으로 적절하지 않은 것은?

하늘로 날을 뜻이 길게 뻗은 부런 골 풍경이 온다
 처마 끝 끝이 높음 주름에 반발(반발)이 있어
 아른아른 빛깔이 두껍이 소리처럼 길어 가는 밤
 굽이라 고조라 전령 아득다문고
 파란만 구슬빛 바탕에 자못빛 호장을 받친 호장저고리
 호장저고리 하얀 동정이 환하니 발도소리다
 살살이 퍼져나간 검은 선이 스스로 돌아 곡선을 이루는 곳
 열두 곡이 치마가 사르르 물결을 친다
 초마 끝에 감춘 운해(雲海) 당(唐)에(唐)에
 발자취 소리도 없이 대청을 건너 삼서(三書) 문을 열고
 그대는 어느 나라의 고전을 말하는 한 마리 호접(鶴)인가
 호접이란 새가 춤을 추라 이미(俄爾)를 속이고……
 나는 이 밤에 옛날에 살아 논 감고 거문고를 굴 굴 보리니
 가는 바둑판 양 각에 맞추어 흰 손을 흔들거지다

- ① 의도적으로 변형한 시어로 리듬감에 변화를 주고 있다.
- ② 전통적 소재와 예스러운 말투로 고전적 분위기를 조성했다.
- ③ 인물의 행위를 자연물에 빗대어 표현하고 있다.
- ④ 말끝임표로 대상의 지적 상태와 동적 상태가 총괄하는 상황을 표현했다.

17 다음 문장을 바꾸어 쓴 것이 옳은 것은?

- ① 방에서 불빛이 쬐 내렸다. → 방에서 불빛이 쬐어 내렸다.
- ② 벼를 밟아 눈에 쌓여 놓았다. → 벼를 밟는 데 쌓여 놓았다.
- ③ 같이 움직여 놓았다. → 같이 움직여 놓았다.
- ④ 노를 짊어 갔어요. → 노를 짊어 갔어요.

18 다음 글의 집필 의도로 가장 적절한 것은?

멜리에는 편집 기법을 사용하여 특수 효과를 연출했다. 촬영하는 도중 카메라를 잠깐 멈추고, 배우들의 위치를 바꿔 촬영한 것이 전부지만 관객들에게는 매우 신기했다.
 오늘날 관객들은 두 사람이 만나는 장면에서 멀리서 찍은 컷, 클로즈업 컷 등을 이용하여 화면을 구성한다. 관객들은 이것을 연속된 것처럼 인식한다.
 눈을 감는 순간이도 도막 안구 운동의 끝내에 접점이 숨어 수 있다. 이때 시각 의문도 일어나는데, 예컨대 굽이 구르는 것을 보았을 때, 우리는 굽이 어디서 와서 어디로 가는지 의문을 품게 된다. 이런 의문은 예측과 관련되어, 시각에는 가장 개연성이 높은 결과를 기대하게 된다. 그래서 관객들은 편집된 부분을 자연스럽게 받아들일게 된다.

- ① 편집을 통해 새로운 의미가 생성되는 과학적 근거 주장
- ② 편집을 인식하지 못하는 관객들에게 비전적 의문 제기
- ③ 편집된 화면을 관객들이 자연스럽게 받아들이는 이유 설명
- ④ 시각적 효과와 화면의 상호 작용 과정을 서술

19 다음 글의 생략된 전제로 가장 알맞은 것은?

생명에 대한 관리는 개별적인 존재의 생존을 지속시킬 권이다. 생명권을 가지는 것에 관해서는 욕망은 개별존재가 생존을 지속시키고자 하는 욕망이다. 따라서 자신을 일정한 시기에 걸쳐 존재하는 개별존재로 파악할 수 있는 존재만이 생명에 대한 권리를 가질 수 있다. 자신을 일정한 시기에 걸쳐 존재하는 개별존재로 파악할 수 있는 존재만이 생명존재로서 생존을 지속시키고자 하는 욕망을 가질 수 있기 때문이다.

- ① 생명에 대한 권리를 가질 수 있는 존재만이 생명존재로서 생존을 지속시키고자 하는 욕망을 가질 수 있다.
- ② 자신을 개별존재로서 파악할 수 있는 존재는 욕망을 가질 수 있다.
- ③ 권리를 소유하려면 어떤 방식으로든 관련된 욕망을 가지는 능력이 있어야 한다.
- ④ 생존을 지속시키려는 욕망을 가질 수 있는 존재만이 자신을 일정한 시기에 걸쳐 존재하는 개별존재로 파악한다.

20 다음 글의 ㉠과 ㉡에 대한 설명으로 가장 적절한 것은?

프리트덴은 풍화 정맥이 인간의 심리를 얻어낸 인간과의 약속을 어떤 상황에서 지켜야 한다는 ㉠ 존재주의를 주창했다. 예를 들어, 중앙은행이 상황에 따라 통화량을 지키려 한다면 인간의 심리가 훼손되므로 예외의 약속을 일관되게 지키는 것이 가장 중요하다는 것이다.

그러나 ㉡ 재관주의에서는 경제 어떤 변태에 따른 신속적인 정책 대응을 지지하며 존재주의의 엄격한 실천이 중요하다고 본다. 정책 신뢰성은 중요하지만, 이를 위해 중앙은행이 반드시 존재에 대해 일관된 필요는 없다는 것이다.

- ① ㉠에서는 중앙은행이 존재를 지키느라 경제 변태에 신속적인 대응을 못해도 이를 바람직하다고 본다.
- ② ㉡에서는 중앙은행이 스스로 정한 존재를 지키는 것은 얼마든지 가능하다고 본다.
- ③ ㉠에서는 ㉡과 달리, 정책 운용에 관한 존재를 지키지 않아도 인간의 심리를 확보할 수 있다고 본다.
- ④ ㉡에서는 ㉠과 달리, 통화 정책에서 인간의 심리 확보를 중요하게 여기지 않는다.

합격을 위한 선택 박문각!

박문각
스파르타
설명회

박문각 프라임패스 7/9급 합격전략 설명회

합격! 목표를 위한 시작!

합격에 최적화된 박문각 스파르타 & 프라임 패스 소개!
공무원 합격생 및 수험 전문가와 1:1 수험 전략 컨설팅!

TALK 상담서비스 **카톡상담**
※ 박문각을 검색하세요.

8. 5 (Sat.) 2:00 P.M. 남부 본원 301호

“푸!짐!한 선물과 함께 박문각이 여러분을 응원합니다!”

예약자 증정 학습플래너, 메모지, 2017 국가직 기출문제 해설집 증정
추첨을 통해 온/오프라인 무료수강권 증정

※ 사은품 이미지는 실제 사은품과 달라질 수 있으며
50,000원 이상 증정품은 제세공과금이 부과됩니다.

오프라인 강의
무료수강권

온라인 강의
무료수강권



PMG 박문각공무원 www.pmg.co.kr | 노량진(남부고시)학원 02)815-7819, 3280-9990 온라인 02)3489-9500

남부고시학원 한국사 명강의!
한국사에 대한 자신감 UP!
수험생의 입장에서 강의!

공무원의 꿈이 시작되는 황제국사, 현창원

황제국사



PMG 박문각공무원 www.pmg.co.kr | 노량진(남부고시)학원 02)815-7819, 3280-9990 온라인 02)3489-9500

현창원 한국사
강좌안내

황제국사
추후개강 금/토 14:00~18:00

교재 : 2018 현창원 한국사(박문각 권)

이유진 나/래/국/어

N수를 위한 올인원 국어

다시 하는 국어 일주일 3시간만 꾸준히

- 매주 전 범위 학습! 문법+규정+독해+어휘+한자
- 매주 이론/기출/실전까지! 이론 씹어먹기
- 빈칸과 오익스+오답률 상위 기출 해설 직접 써보기
- 다양한 난이도의 예상 문제풀이

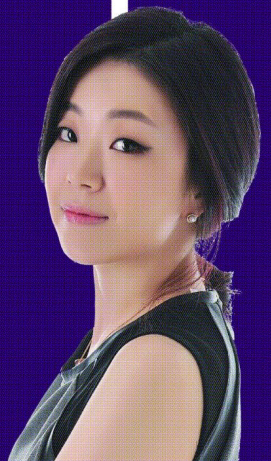
9월 개강 목 19:00~22:00

교재 : 프린트 제공

신규 수강생 50% 할인

나래국어 기존 수강생 3만원

PMG 박문각공무원 www.pmg.co.kr | 노량진(남부소)학원 02|815-7819, 3280-9990 온라인 02|3489-9500



국어 모의고사 해설

1. ㉔
[어문규정 - 한글 맞춤법 + 이문법 - 형태론 - 단어의 형성]
㉔에는 소리 나는 대로 표기한 합성어가 들어간다. 소리 나는 대로 '싸'로 표기하므로 ㉔의 사례로 적절하다.

㉕ 미소(미-스), 화살(화-살), 우뚝다(뚝-짓다) 등 '덜새리'는 '대'와 '새리'가 결합한 합성어인데, 두 말이 어음될 적에 '느' 소리가 덧나는 것은 소리대로 적는다는 표음주의에 의해 '덜새리'로 표기하여 ㉔의 사례로 적절하다.

㉖ 뱀살(뱀-살), 입매(입-매) 등 '덜새리'는 '대'와 '새리'가 결합한 합성어인데, 두 말이 어음될 적에 '느' 소리가 덧나는 것은 소리대로 적는다는 표음주의에 의해 '덜새리'로 표기하여 ㉔의 사례로 적절하다.

2. ㉓
[독해 - 비문학 - 내용 이해 + 이문법 - 음운론]
최소대립쌍은 최소한의 음소로 의미가 달라진 단어의 쌍이다. '살'과 '쌀'은 초성인 자음만 다르고, '강중'과 '강충'은 첫 음절의 중성인 모음만 달라서 최소대립쌍이다. 하지만 '역'과 '막'은 첫 음절의 중성과 둘째 음절의 중성이 모두 달라 최소대립쌍의 관계가 아니다.

3. ㉑
[독해 - 문학 - 고전 운문의 내용 이해 + 어휘 - 문학 속 한자어]
지문: 정국인, <상춘곡>
단표우향(斷表浮香) : 누향에서 먹는 한 그릇의 밥과 한 바치의 물이라는 뜻으로, 선비의 청빈한 생활을 이르는 말.
비수한 일(非愁患) : 非愁患(비수한일), 安貧樂道(안빈낙도), 安分守己(안분수칙)
物我一體(물아일체) : 자연물과 자아가 하나가 된다는 뜻으로, 대상에 완전한 몰입된 경지를 나타낸다.
비수한 일 物心一如(물심일여), 渾然一體(혼연일체)

4. ㉔
[어휘 - 한자어]
㉔ 경계(境界) : 경지
㉕ 동해의 그림과 같은 경계가 좋다.
경계(境界) : 전체 내용의 요점을 간단하게 요약한 줄거리

5. ㉔
[이문법 - 통사론 - 올바른 표현 - 문장 다듬기]
그의 소설들은 잇따라 써서 + [작성물이] 작품 이름은 혼동하거나 / 각 작품의 이야기가 줄거리를 잘 기억하지 못했다.
주어와 서술어의 호응이 정확한 문장이다.

6. ㉔
[독해 - 문학 - 고전 운문의 내용 이해 + 어휘 - 한자]
제시된 시는 고의 말의 문신이었다는 이색이 옛 고구려의 유적지인 부벽루에 올라 과거 왕조를 회상하며 읊은 5언 율시의 한시이다. 평양의 부벽루에 올라 지난날 찬란했던 동명성왕의 업적을 회상하며 현재 형 민 성만 남아 있는 현실에 애중하는 심정을 나타내고 있다. 자연의 영원함과 대비되는 인간 역사의 유한함을 자각하고 고려의 기상이 회복되기를 염원하는 마음이 엿보인다. '출산'은 변하지 않는 영원함을 의미하며, '형 민 성', '기만', '천손'은 다시 돌아오지 않는 것으로 인간의 역사의 유한함을 의미한다.
[현대어 풀이]
이제 영영사를 지나다가
잠시 부벽루에 올랐네
하늘 비선연 조각달 떠 있고
천 년의 구름 아래 바위는 늙었네
백운이 떠나간 뒤 돌아오지 않으니
㉔ 출산은 저물어 가는 곳에서 노니는 가
돌다리가 기대어 길게 휘파람 부는노라
출산은 오늘도 푸르고 강은 절로 흐르네

7. ㉑
[어휘 - 한자어]
易地思之(역지시지) : 처지를 바꾸어서 생각하여 봄.
참고) 地(땅 지), 之(갈 지)
樵采之材(동량지재) : 기둥과 들보로 쓸 만한 재목이라는 뜻으로, 한 집이나 한 나라를 떠받치는 중대한 일을 맡을 만한 인재를 이르는 말.
참고) 材(재목 지), 才(재주 지)
似而非非(사이비비) : 같으면서 비슷하나 속은 완전히 다름. 또는 그런 것.
㉒ 似而非非(사이비비)
참고) 而(말 아을 이), 以(써 이)
數科書(교과서) : 「1」교과학교과에서 교과 과정에 따라 주된 교재로

사용하기 위하여 편찬한 책.
「2」해당 분야에서 모범이 될 만한 사실을 비유적으로 이르는 말.
참고) 數(아르스 갈), 數(학교 고)

8. ㉔
[어휘 - 문학에 적절한 한자어]
경감(輕減되다) : '부담이나 고통 따위가 줄어서 가볍게 되다'의 뜻으로, '부담'이나 '고통'에 해당하는 말과 의미상 호응 관계를 이루고 있음에 유의해야 한다. ㉔에 제시된 문장의 맥락을 '직업을 노략에도 회사의 상황이 개선되지 않고 있다'로 본다면, '손익이 계속 경감될 뿐이다'라는 표현은 적절하지 않다. '손익'은 손해와 이익을 아울러 이르는 말로, '경감되다'와 의미상 호응을 이루지 않는다.

9. ㉑
[이문법 - 고전 문법 - 의문문]
의문사가 없이 가부(可否)의 판단만을 묻는 평정 의문에는 '가'가 쓰이고, 의문사가 있어 상대방에게 설명을 요구하는 설명 의문에는 '고'가 쓰인다. 의문의 보조사 '가' '고'는 '로'이나 '이' 모음 뒤에 서는 '는' '이' '오'로 약화되어 각각 '야' '오'로 나타난다. 주어가 2인칭인 경우 의문보조사 '다'가 붙는다. (가)에서는 의문사 '엇단'이 있고, '光'이라는 제언이 '로'이나 '이'로 끝나지 않았으므로, 의문의 보조사 '고'가 사용되어야 한다. (나)의 의문형은 주어가 2인칭이므로 의문보조사 '다'가 사용되어야 한다. (다)의 의문형은 의문사가 없으므로 평정 의문의 '가'가 사용되어야 한다.

10. ㉔
[독해 - 문학 - 고전 시문의 내용 이해 + 어휘 - 한자성어]
지문: 이육, <유광역언>
이 작품은 유광역이라는 인물을 통해 괴사를 파는 행위가 만연한 사회의 타락상에 대해 비판하고 있다. 작가는 가난하고 직위가 낮아 남의 입단을 대러로 작성해 살아가는 주인공의 처지를 드러내면서 이 세상에 팔지 못할 물건이 없게 된 상황을 풍자하고 있다. 작품 속 '매화'는 작가가 의복의 별호인데, 작가는 작품의 말미에 세태와 유광역에 대한 냉평을 덧붙이고 있다.
"自美自善(자미자선)"은 자기가 저지른 일의 결과를 자기가 받음을 이르는 말이다.

11. ㉑
[이문법 - 논리법과 언어예절 - 상대 높임법]
제시된 문장에서는 의문형 중격 어미 '-니'가 쓰였다. '-니'는 격식체 중 상대를 낮추는 해례체 어미이다. ㉑에 쓰인 김한형 중격 어미 '-구나'는 격식체 중 상대를 낮추는 해례체 어미이다.

12. ㉔
[독해 - 실용글쓰기 지시]
㉔ 제안 배경: 저자를 통해 받았음을 시 사무 경비 증가라는 문제점을 야기할 '현재 상황'은 곧 '중복 사무'임을 알 수 있다. '중복 사무'는 계속 발생하면 사무 경비 증가의 원인이 될 것으로 사무 개선의 방법을 제안하려고 하고 있다.

13. ㉔
[독해 - 비문학 - 배열]
집속어가 포함되지 않은 '가' 또는 '노'로 문장이 시작되어야 한다. 만약, 지시 재산권이 주된 흐름인데 사례로써 3D 프랜칭을 다룬 글이라면 '노'로, 3D 프랜칭의 지시 재산권 문제를 다룬 글이라면 '노'로 시작될 것이다.
㉒, ㉓, ㉔을 읽어보면 흐름을 파악해야 한다.
㉒을 보면, 앞에 언급된 어떤 것의 부작용이 '지시 재산권 문제'라는 것을 알 수 있다. 따라서 글의 첫 문장은 노이다.
㉒ 뒤에 자연스럽게 지시 재산권에 관한 설명이 나오기 위해서는 노이 연결되는 수밖에 없다. 그래서 최초로 지시 재산권을 언급하였기에 지시 재산권이 무엇인지 설명이 필요하다. 따라서 연결되는 문장이 '이다. 남은 ㉒과 ㉓은 권리 보호에 문제가 생긴 상황을 설명한다. 이때 ㉒은 3D 프랜칭과 관련 있는 '출력된 제품'이라는 어구가 갑자기 등장하여 부적절하다. ㉓이 '기술 뛰오며' '처벌 권 리 보호 제도가 있으나 ㉒과 같이 한계가 있다'는 식의 흐름이 적절하다. ㉒은 ㉓을 이어, 도면 파악과 달리 출력된 제품의 경우는 지시 문제에 불확실하다는 의미로 적절한 흐름이다.

14. ㉔
[독해 - 문학 - 고전 운문의 내용 이해]

지문: 주세붕, <오류가>
본문의 ㉔4수는 '반상을 들오되 논법에 마초이다(거인제미, 擧素齊美)'를 통해 남편을 섬기는 아내의 도리를 노래하고 있으며, 아내가 추구해야 할 윤리적 가치를 정량화한다고 볼 수 있다. 하지만 ㉔4수는 화자가 상황을 전달하는 것이지, 지어비와 지어미의 문답 형식은 나타나지 않는다.

15. ㉔
[독해 - 문학 - 현대 시문의 내용 이해]
지문: 이남희, <하생의 차>
'생'은 하루에 구두 리를 날아간다는 매우 큰 상상의 새를 가리킨다. '참새'는 이와 대조되는 존재로서 아주 보잘것없는 존재에 해당한다. 다만 대화 상황과 내용을 고려할 때, 아래는 자신과 달리 현실적 문제를 해결하지 않은 채 현실과 동떨어진 큰 이상만 품고 사는 남편을 비판하기 위해 비유적으로 표현을 통해 드러내고 있다.

16. ㉔
[독해 - 문학 - 현대 시문의 표현상 특징]
지문: 조지훈, <고풍 의상>
시의 12행에 앞줄만큼 표기가 나타나지만 이는 '이름을 속이고' 있는 여인의 지태와 '호칭'의 의미지위를 조화롭게 정서적 여운을 함축한 것이라 볼 수 있다. 따라서 고전적 아름다움이 형성된 지태 지시적 화자의 정적인 상태와 동적인 상태가 충돌하는 상황을 표현한 것은 아니다.

17. ㉔
[어문규정 - 한글 맞춤법]
[의문]의 어근 '파-'에 접미사 '-이-'가 결합한 파어미 '파이다'의 어간 '파이-'에 연결 어미 '-어'가 결합할 때에는 '파이어'로 적는다. 또한 준 형태로 적을 때에는 한글 맞춤법 제34항의 [붙임1] '다만' 조항에 따라 '페어'로 적거나 한글 맞춤법 제38항에 따라 '피어'로 적어야 한다.
'페어'는 '파이어'이므로 옳지 않고, '페'는 어미 없이 어간 '파이-'만 '배'로 준 것으로 옳지 않다.

18. ㉔
[독해 - 비문학 - 내용 전개 방식]
1, 2문단에서는 편집을 사용하는 목적에 대해 말하고 있으며, 3문단에서는 편집된 부분에서 시각 변화가 있음에도 관객들이 자연스럽게 받아들이는 이유를 설명하고 있다.

19. ㉔
[독해 - 비문학 - 생략된 전체 추론]
지문은 생명권을 가지는 존재는 자신의 존재를 인식하는 존재라고 하였는데, 이는 이와 같은 존재는 생존을 지속시키고자 하는 욕망을 가질 수 있기 때문이라는 이유에서였다. 이와 같은 논리에 합류한 존재는 권리와 욕망 사이의 상관관계와 관련된 ㉓ 권리를 충족시키려는 어떤 방식으로든 관련된 욕망을 가지는 능력이 있어야 한다. '가'가 가장 적절할 것이다.

20. ㉑
[독해 - 비문학 - 내용 이해 + 일반 추론]
'존치주의'와 '재판주의'는 중앙은행의 통화정책에 대한 민간의 신뢰와 관련하여 존치를 수용하는 방식에 대해 서로 다른 견해를 드러내고 있다. '존치주의'에서는 중앙은행이 존치를 엄격하게 중앙은행에 대한 민간의 신뢰가 훼손되면 더 큰 부작용이 있다는 점을 강조하며 중앙은행이 존치를 일관되게 지키는 것이 바람직하다고 판단한다. 즉 '존치주의'의 입장에서선 경제 변동에 신속적인 대응을 못하는 한이 있더라도 존치는 꼭 지키는 것이 낫다고 생각하는 것이다.

21. ㉔
[어문규정 - 한글 맞춤법]
[의문]의 어근 '파-'에 접미사 '-이-'가 결합한 파어미 '파이다'의 어간 '파이-'에 연결 어미 '-어'가 결합할 때에는 '파이어'로 적는다. 또한 준 형태로 적을 때에는 한글 맞춤법 제34항의 [붙임1] '다만' 조항에 따라 '페어'로 적거나 한글 맞춤법 제38항에 따라 '피어'로 적어야 한다.
'페어'는 '파이어'이므로 옳지 않고, '페'는 어미 없이 어간 '파이-'만 '배'로 준 것으로 옳지 않다.

22. ㉔
[어문규정 - 한글 맞춤법]
[의문]의 어근 '파-'에 접미사 '-이-'가 결합한 파어미 '파이다'의 어간 '파이-'에 연결 어미 '-어'가 결합할 때에는 '파이어'로 적는다. 또한 준 형태로 적을 때에는 한글 맞춤법 제34항의 [붙임1] '다만' 조항에 따라 '페어'로 적거나 한글 맞춤법 제38항에 따라 '피어'로 적어야 한다.
'페어'는 '파이어'이므로 옳지 않고, '페'는 어미 없이 어간 '파이-'만 '배'로 준 것으로 옳지 않다.

23. ㉔
[어문규정 - 한글 맞춤법]
[의문]의 어근 '파-'에 접미사 '-이-'가 결합한 파어미 '파이다'의 어간 '파이-'에 연결 어미 '-어'가 결합할 때에는 '파이어'로 적는다. 또한 준 형태로 적을 때에는 한글 맞춤법 제34항의 [붙임1] '다만' 조항에 따라 '페어'로 적거나 한글 맞춤법 제38항에 따라 '피어'로 적어야 한다.
'페어'는 '파이어'이므로 옳지 않고, '페'는 어미 없이 어간 '파이-'만 '배'로 준 것으로 옳지 않다.

24. ㉔
[어문규정 - 한글 맞춤법]
[의문]의 어근 '파-'에 접미사 '-이-'가 결합한 파어미 '파이다'의 어간 '파이-'에 연결 어미 '-어'가 결합할 때에는 '파이어'로 적는다. 또한 준 형태로 적을 때에는 한글 맞춤법 제34항의 [붙임1] '다만' 조항에 따라 '페어'로 적거나 한글 맞춤법 제38항에 따라 '피어'로 적어야 한다.
'페어'는 '파이어'이므로 옳지 않고, '페'는 어미 없이 어간 '파이-'만 '배'로 준 것으로 옳지 않다.

25. ㉔
[어문규정 - 한글 맞춤법]
[의문]의 어근 '파-'에 접미사 '-이-'가 결합한 파어미 '파이다'의 어간 '파이-'에 연결 어미 '-어'가 결합할 때에는 '파이어'로 적는다. 또한 준 형태로 적을 때에는 한글 맞춤법 제34항의 [붙임1] '다만' 조항에 따라 '페어'로 적거나 한글 맞춤법 제38항에 따라 '피어'로 적어야 한다.
'페어'는 '파이어'이므로 옳지 않고, '페'는 어미 없이 어간 '파이-'만 '배'로 준 것으로 옳지 않다.

26. ㉔
[어문규정 - 한글 맞춤법]
[의문]의 어근 '파-'에 접미사 '-이-'가 결합한 파어미 '파이다'의 어간 '파이-'에 연결 어미 '-어'가 결합할 때에는 '파이어'로 적는다. 또한 준 형태로 적을 때에는 한글 맞춤법 제34항의 [붙임1] '다만' 조항에 따라 '페어'로 적거나 한글 맞춤법 제38항에 따라 '피어'로 적어야 한다.
'페어'는 '파이어'이므로 옳지 않고, '페'는 어미 없이 어간 '파이-'만 '배'로 준 것으로 옳지 않다.

27. ㉔
[어문규정 - 한글 맞춤법]
[의문]의 어근 '파-'에 접미사 '-이-'가 결합한 파어미 '파이다'의 어간 '파이-'에 연결 어미 '-어'가 결합할 때에는 '파이어'로 적는다. 또한 준 형태로 적을 때에는 한글 맞춤법 제34항의 [붙임1] '다만' 조항에 따라 '페어'로 적거나 한글 맞춤법 제38항에 따라 '피어'로 적어야 한다.
'페어'는 '파이어'이므로 옳지 않고, '페'는 어미 없이 어간 '파이-'만 '배'로 준 것으로 옳지 않다.

28. ㉔
[어문규정 - 한글 맞춤법]
[의문]의 어근 '파-'에 접미사 '-이-'가 결합한 파어미 '파이다'의 어간 '파이-'에 연결 어미 '-어'가 결합할 때에는 '파이어'로 적는다. 또한 준 형태로 적을 때에는 한글 맞춤법 제34항의 [붙임1] '다만' 조항에 따라 '페어'로 적거나 한글 맞춤법 제38항에 따라 '피어'로 적어야 한다.
'페어'는 '파이어'이므로 옳지 않고, '페'는 어미 없이 어간 '파이-'만 '배'로 준 것으로 옳지 않다.

29. ㉔
[어문규정 - 한글 맞춤법]
[의문]의 어근 '파-'에 접미사 '-이-'가 결합한 파어미 '파이다'의 어간 '파이-'에 연결 어미 '-어'가 결합할 때에는 '파이어'로 적는다. 또한 준 형태로 적을 때에는 한글 맞춤법 제34항의 [붙임1] '다만' 조항에 따라 '페어'로 적거나 한글 맞춤법 제38항에 따라 '피어'로 적어야 한다.
'페어'는 '파이어'이므로 옳지 않고, '페'는 어미 없이 어간 '파이-'만 '배'로 준 것으로 옳지 않다.

오답 해설은 국사기획 홈페이지에서 확인할 수 있습니다



박문각 공무원 스파르타 프라임패스

노랑진 / 종로 / 평택 / 부산

45년 노하우로 설계된 최상의 합격 시스템

 선택 강의 무제한 수강	 오프라인 학습공간 제공	 스파르타 관리시스템
--	--	--

전국 어디서나 동일한 최적의 학습 환경 제공

노랑진 학습관 <small>박문각 공무원 스파르타</small> 노랑진 문영빌딩 3/4층 <small>(박문각 아카데미)</small> 02-815-7819	종로 학습관 <small>박문각 공무원 스파르타</small> 종로구 수표로 96, 5층 <small>(국립관 드림플러스)</small> 02-6182-9621	평택 학습관 <small>박문각 공무원 스파르타</small> 비전동 패밀리아파트 11층 <small>(뉴코아몰렛 옆)</small> 070-5158-1025	부산 학습관 <small>박문각 공무원 스파르타</small> 부전 2동 194-14층 <small>(레스모아 건물)</small> 051-807-1972
---	---	--	--

이런 수험생에게 스파르타 프라임패스를 추천합니다

 <small>동영상 강의를 좋지만 학습 능률이 떨어졌던 수험생</small>	 <small>취약부분의 반복학습과 철저한 생활관리를 원하는 수험생</small>	 <small>정확한 수험정보와 맞춤형 수험전략이 필요한 수험생</small>	 <small>자유로운 강사진력과 학습비용 절감을 원하는 수험생</small>
---	---	---	---

선택 공무원 동영상 강의의 무제한 수강권 따라올 수 없는 관리 시스템의 합격 시너지 효과를 경험해보세요.

PMG 박문각공무원

보카왕 주인공은 나야나!

2017년 적중으로 증명된 손샘만의 엄선된 보카문제로 합격을 준비하세요.



8월 11일, 금요일, 오후 3시

*신청 : 박문각 공무원 홈페이지 > 무료특강

보카왕 및 추천을 통해 푸짐한 선물을 드립니다.

손샘 강의 무료 수강권, 50% 할인권,
커피교환권 + 깜짝 선물

손재석 영어
무료수강권

손재석 영어
50% 할인권

커피교환권

PMG 박문각공무원 www.pmg.co.kr

노랑진(남부고시)학원 02)815-7819, 3280-9990 온라인 02)3489-9500

「2018년 국가직 지방직 서울시 9급 시험대비」



출제 : 조은중 교수 | 박문각남부고시학원

행정학 모의고사

「온라인시험센터 www.gosiplan.com」

01 집권화와 분권화는 조직 내 의사결정 권한의 위치와 관련된다. 다음 중 집권화된 조직이 선호되는 상황에 해당하지 않은 것은?

- ① 조직이 규칙과 절차의 합리성과 효과성에 대해 신뢰하는 경우
- ② 조직활동의 통일성·일관성이 요청되는 경우
- ③ 조직의 역사가 긴 대규모 조직인 경우
- ④ 조직의 역사가 짧은 경우

02 「부정청탁 및 금품 등 수수의 금지에 관한 법률」상 수수를 금지하는 물품에 해당하지 않은 것은?

- ① 직무 관련 여부 및 기부·후원·증여 등 그 명목에 관계없이 동등함으로써 1회 이상 100만원을 초과하는 금품 등
- ② 공공기관이 소속 공직자 등이나 파견 공직자 등에게 지급하거나 상급 공직자 등이 위로·격려·포상 등의 목적으로 하급 공직자 등에게 제공하는 금품 등
- ③ 원활한 직무수행 또는 사교·의례 또는 부조의 목적으로 제공되는 음식물·경조사비·선물 등으로서 대통령령으로 정하는 가액 범위 외의 금품 등
- ④ 공직자 등의 직무와 관련된 공식적인 행사에서 주최자가 참석자에게 통상적인 범위에서 일률적으로 제공하는 교복, 숙박, 음식물 등의 금품 등

03 균형성과표(BSC : Balanced Score Card)의 관점과 측정지표가 바르게 연결된 것은?

- ① 학습과 성장 관점 - 내부 제안 건수
- ② 내부 프로세스 관점 - 신규 고객의 증감
- ③ 재무적 관점 - 직무 만족도
- ④ 고객 관점 - 자본수익률

04 ㉠, ㉡에 들어갈 역량기반 교육훈련제도가 바르게 연결된 것은?

(㉠)은 교육생들이 실제 현장에서 부딪치는 현안 문제를 가지고 자율적 학습 또는 전문가의 지도를 받으며 구체적인 문제해결방안을 모색하는 것이고, (㉡)은 조직의 수직적·수평적 장벽을 제거하고 전 구성원의 자발적 참여에 의한 행정혁신, 관리자의 신속한 의사결정과 문제 해결을 도모하는 교육훈련 방식이다.

- | | |
|--------|-----------|
| ㉠ | ㉡ |
| ① 멘토링 | 학습조직 |
| ② 액션러닝 | 학습조직 |
| ③ 액션러닝 | 워크아웃 프로그램 |
| ④ 멘토링 | 워크아웃 프로그램 |

05 진보주의의 시장과 정부에 대한 관점으로 보기 어려운 것은?

- ① 효율과 공정, 번영과 진보에 대한 자유시장 잠재력 인정
- ② 시장실패는 정부에 의해 수정 가능
- ③ 시장 결함과 윤리적 결여 인지
- ④ 정부는 개인 자유를 위협하고 경제 조건을 악화시키는 전체적 위협

06 「국가공무원법」상 징계에 대한 설명으로 옳지 않은 것은?

- ① 징계는 파면·직권면직·감등·정직(停職)·감봉·견책(謹戒)으로 구분한다.
- ② 감봉은 1개월 이상 3개월 이하의 기간 동안 보수의 3분의 1을 감한다.
- ③ 감등은 1계급 아래로 직급을 내리고 공무원신분은 보유하나 3개월간 직무에 종사하지 못하며 그 기간 중 보수는 전액을 감한다.
- ④ 정직은 1개월 이상 3개월 이하의 기간으로 하고, 정직 처분을 받은 자는 그 기간 중 공무원의 신분은 보유하나 직무에 종사하지 못하며 보수는 전액을 감한다.

07 조직행위자 간의 '상호의존성'과 '관계성'이 증대되는 네트워크 조직의 기본원리에 해당하지 않은 것은?

- ① 네트워크 참여자에게 있는 공통된 목적
- ② 네트워크 참여자의 특질성
- ③ 구성원 간의 자발적인 연결
- ④ 다수의 지도자와 계층의 분화

08 후기행태주의(post-behavioralism)의 주장에 해당하지 않은 것은?

- ① 사회과학자들은 과학적 방법을 적용할 수 있는 것만 연구 대상으로 설정해서는 안 된다.
- ② 연구 결과가 사회의 개선에 기여할 수 있는 '적실성' 있는 연구가 필요하다.
- ③ 가치평가 연구보다는 가치중립적인 연구를 해야 한다.
- ④ 사회과학자의 역할은 연구 결과를 단순히 발표하면서 끝나는 것이 아니라 그것이 정책을 통해 구현되도록 해야 한다.

09 예산결정위원회에 대한 설명으로 옳은 것은?

- ① 집중주의를 적용한 대표적인 사례는 계획예산제도(PPBS)와 영기준예산제도(ZBB)이다.
- ② 합리주의는 예산 배분 문제를 해결하기 위한 모형을 구성하고 이에 기초해서 최적의 해결 방안을 모색한다.
- ③ 집중주의는 경제학에 기초한 계량분석 모형과 대안평가에서 기회비용 기준을 사용한다.
- ④ 합리주의는 재원 배분을 둘러싼 이해당사자들의 갈등을 완화하고 해결한다는 의미에서 정치적 합리성을 가진다.

10 정책결정모형에 대한 설명으로 옳지 않은 것은?

- ① 최적모형은 기존의 계량적 분석뿐 아니라 직관적 판단에 의한 결정도 중요하다는 점을 강조한다.
- ② 쓰레기봉모형은 정책문제, 문제의 해결책, 선택기회, 참여자 등의 요소가 개별적으로 떠다니다가 우연한 계기로 교차되면 정책결정이 발생한다고 본다.
- ③ 관료정치모형은 정책결정자들 사이의 조정과 타협을 통해 정책결정이 이루어지는 것으로 본다.
- ④ 회시모형에서의 갈등의 준해결이란 결정 과정에서 집단 간에 요구가 모두 수용되는 것을 의미한다.

11 정부실패 중 정부 낭비에 대한 설명으로 옳지 않은 것은?

- ① 기술적 비효율성: 최적의 기술을 적용하지 않아 비용극소화를 달성하지 못한 것
- ② 관료적 예산 확대: 총비용이 총편익을 초과하는 지점에서 공공서비스 공급
- ③ 내부성: 공공목적과 무관한 관료조직의 사적 목표를 중시하는 것
- ④ X-비효율성: 공공부문의 경쟁성 결여로 인해 효율적인 자원 배분에 실패하는 것

12 동기이론에 대한 설명으로 옳지 않은 것은?

- ① 매슬로우(Maslow)의 욕구단계이론에 의하면 생리적 욕구의 우선순위가 가장 높다.
- ② 맥그리거(McGregor)는 매슬로우(Maslow)의 욕구단계이론을 바탕으로 삼아 인간모형을 두 가지로 대별하고 서로 다른 인간모형에서 도출되는 인간관리전략을 설명하였다.
- ③ 허츠버그(Herzberg)는 욕구중요요인 이론에서 불만인요인(위생요인)을 제거한다고 해서 만족을 보장하는 것은 아니라고 주장하였다.
- ④ 브룸(Vroom)의 기대이론은 동기부여의 과정으로서 오는 기대감과 유망성을 공식화해 동기부여의 과정을 설명하였고, 동기부여의 방안을 구체적으로 제시하였다.

13 계획예산제도(PPBS)의 주요 특징에 대한 설명으로 옳지 않은 것은?

- ① 계획지향성을 지닌 예산관리모형이다.
- ② 편성의 대상은 사업대안 또는 활동대안의 우선순위에 따른다.
- ③ 예산결정의 접근방법은 체계분석적이다.
- ④ 계획기능은 집권화된다.

14 개혁추진자들은 개혁을 관철하기 위해 다양한 전략을 구사한다. 이에 대한 설명으로 옳지 않은 것은?

- ① 합리적 설득전략은 개혁의 영향을 받는 사람들의 감정에 호소하는 전략이다.
- ② 일방적 명령전략은 개혁추진자가 개혁을 일방적으로 지시·명령하는 전략이다.
- ③ 참여적 전략은 개혁의 영향을 받는 사람들을 개혁의 입안과정과 주요 결정과정에 참여시키고 그들에게 힘을 실어줌으로써 지지를 획득하는 전략이다.
- ④ 재교육전략은 개혁의 영향을 받는 사람들을 통해 그들이 개혁의 필요를 깨닫고 개혁에 동참하게 하는 전략이다.

15 지방사무의 유형에 대한 설명으로 옳은 것은?

- ① 지방자치단체가 자기 의사와 책임 아래 처리하는 사무를 단체위임사무라 한다.
- ② 지방자치단체장에 위임해 처리하도록 한 국가사무를 단체위임사무라 한다.
- ③ 지방사무에는 자치사무와 단체위임사무가 포함된다.
- ④ 단체위임사무는 국가나 상급자치단체로부터 위임된 사무로, 해당 지방자치단체의 편여가 인정되지 않는다.

16 다음 설명에 해당하는 것은 무엇인가?

공무원으로서 직무를 수행할 때, 자신의 이익과 사회의 이익이 충돌할 경우 공무원의 자신의 이익에 앞서 사회의 이익을 충족시켜야 한다. 공무원은 자신에게 공무원으로서의 권한을 위임한 다수로서의 사회를 위한 선택을 해야 한다. 이에 따라 개인의 가치관이나 윤리관에서는 수용할 수 없는 결정일지라도 대표성을 지닌 공무원 입장에서 수용할 수 밖에 없는 수많은 결정하지 않는 결정을 하게 된다.

- ① 더러운 손(dirty hand)
- ② 보이지 않는 손(invisible hands)
- ③ 보이는 손(visible hands)
- ④ 죄수의 딜레마(prisoner's dilemma)

17 창의성 향상훈련 방법에 대한 설명이다. 연결이 옳은 것은?

A. 서로 다른 영역의 전문가들이 문제를 검토하고 해결방안을 제안하도록 하는 기법이다.
 B. 물체·인간·상황 사이의 유사성을 찾아 검토하는 과정에서 문제해결의 새로운 아이디어를 만들어 도출하는 기법이다.

C. 문제를 뒤집어 생각해 보는 기법. 다시 말하면 기존의 시각과 반대되는 시각에서 문제를 검토하게 하는 기법이다.
 D. 사람들이 도전적인 상황에 노출되는 영향을 통해 기존의 방식과 다르게 생각하고 창의적인 아이디어를 만들어 내게 하는 기법이다.

ㄱ. 반전기법(reversal technique)
 ㄴ. 비유기법(analogy technique)
 ㄷ. 교호충실화기법(cross-fertilization technique)
 ㄹ. 생각하는 탐험여행(brinking expedition)

- | | | | | |
|---|---|---|---|---|
| | △ | Β | Γ | Δ |
| ① | △ | Β | Γ | Δ |
| ② | △ | Γ | Β | Δ |
| ③ | Β | △ | Γ | Δ |
| ④ | Β | Δ | Γ | △ |

18 정책문제를 정의할 때 고려해야 하는 요인으로 옳지 않은 것은?

- ① 정책문제의 유발 요소 파악
- ② 변수들의 인과관계 파악
- ③ 관련된 사람들의 가치에 대한 판단
- ④ 관련 요소의 정태적 파악

19 갈등관리에 대한 설명으로 옳은 것을 모두 고른 것은?

ㄱ. 문제해결을 갈등을 일으킨 당사자들이 직접 접촉하여 갈등의 원인이 되는 문제를 공동으로 해결하는 방법이다.
 ㄴ. 양측은 당사자들의 상의 또는 상충성을 깨닫고 유사성이나 공통이익을 강조함으로써 갈등을 줄이는 방법이다.
 ㄷ. 타협은 당사자들이 대립되는 주장을 부분적으로 양보하여 공동의 결정에 도달하게 하는 방법이다.
 ㄹ. 회피는 갈등을 야기할 수 있는 의사결정의 실행, 갈등상황에 처한 당사자들의 접촉 차단, 갈등행위의 억압 등에 의하여 단기적으로 갈등을 진정시킬 수 있는 방법이다.

- | | |
|-----------|--------------|
| ① ㄱ | ② ㄴ, ㄷ |
| ③ ㄱ, ㄴ, ㄷ | ④ ㄱ, ㄴ, ㄷ, ㄹ |

20 예산의 분류 방법 중 일반국민이 정부재정을 통해 정부 활동 및 정책의 우선순위를 파악할 수 있는 유용한 정보를 주기 때문에 '시민을 위한 분류'라고 부르는 것은 무엇인가?

- ① 기능별 분류
- ② 조직별 분류
- ③ 품목별 분류
- ④ 경제성질별 분류



조은중

시험에 나오는 것만 공부 합니다.

포스행정학

시험에 나오는 것만 귀에 쏙쏙 들어오게 강의합니다. 대한민국에서 제일 쉽게 강의합니다. 직종별은 최고의 강의입니다.

<p>행정학을 처음부터 끝까지 쉽게 정리하고 싶은 수험생을 위한 최적의 강의</p>	<p>9급 기초행정학 입문</p> <p>9월 개강</p> <p>월 14:00~18:00</p> <p><small>교재 : 2018 포스행정학(박문각 제)</small></p>	<p>포스행정학</p> <p>9월 개강</p> <p>수/목 14:00~18:00</p> <p><small>교재 : 2018 포스행정학(박문각 제)</small></p>
--	--	--

PMG 박문각공무원 www.pmg.co.kr | **노랑진**남부고시학원 021815-7819, 3280-9990 온라인 0213489-9500



PMG 박문각

10년간 EBS 방송강의로 증명된 공무원 수험서의 기준!

2018 공무원 박문각 기본서

EBS 방송교재 첫 방송 2017. 11. 6(월)
방영채널 EBS 플러스 2TV 시간 월-금 08:00~08:30



www.pmg.co.kr 문의전화 출판 | 02.3489.9400 학원 | 02.815.7819 온라인강의 | 02.3489.9500

출제 가능한 모든 유형을 통해
사회의 개념을 정리하다!

이병철 + 이법진, 9급 공무원 사회

이병철팀

[카리스마 사회]



PMG 박문각공무원 www.pmg.co.kr | 노량진(남부고시)학원 02)815-7819, 3280-9990 온라인 02)3489-9500

카리스마 사회 이론 + 기출문제풀이
동시 수강시, 기출문제풀이

수강료 **50%** 할인

이병철팀 카리스마 사회

7월 14일 개강

금/토 14:00~18:00

교재: 2018 9급 이병철 카리스마 사회(위메스 권)

기출 문제풀이

9월 8일 개강

금/토 19:00~22:00

교재: 2018 이병철 카리스마 기출문제집 (위메스 권)



2016 KSCSI AWARDS의 한국소비자만족지수 1위에서 박문각이 교육분야 1위에 선정되었습니다. 비록 작은 알록도 최상의 노력을 다하는 1등 브랜드로 수평성장의 향기와 함께하겠습니다.



박문각 공무원 종합반

스파르타 9급 기본이론반

박문각 스파르타 최고의 합격 시스템을 종합반에 더하다!

상담서비스 TALK

카톡상담

※ 박문각을 검색하세요

9월 대개강

최적의 혜택

교수 자율 선택
전용 자습실
지정 좌석제
무제한 프리패스

모든것을 하나로 모은

2개월 공무원 합격 이론강의 시스템

최상의 관리

그룹별 담임제
성적/출결/상담 관리
매일 영단어 테스트
월별 모의고사

스파르타 9급 이론종합반

전과목 교수와 강의 자율선택 + 야간 전용자습실 제공

2개월 과정 ~~640,000원~~ 10% 할인 → **576,000원**

스파르타 9급 이론관리반

전과목 교수와 강의 자율선택 + 지정좌석 전용자습실 제공 + 박문각프리패스 동영상강의 제공

2개월 과정 ~~1,000,000원~~ 40% 할인 → **600,000원**

PMG 박문각공무원 www.pmg.co.kr | 노량진(남부고사)학원 02)815-7819, 3280-9990 온라인 02)3489-9500

합격을 이끄는 최적의 혜택

전 과목 교수 자율선택

수강생이 직접 과목별 교수와 강의를 선택할 수 있는 맞춤형 강제로 학습능률을 극대화 합니다.

전 과정 자습실 제공

수강생을 위한 자습공간을 마련해 수강 기간 집중력을 향상하고 학습 저해요소를 차단할 수 있는 환경을 제공합니다.

지정 좌석제

1인 1지정 좌석을 통해 자습실 간 불필요한 이동시간을 절약하여 학습능률을 향상 시킵니다.

무제한 프리패스

남부고사(학원) 9급 전 교수진의 강의를 자유롭게 수강 가능한 프리패스를 통해 완벽한 복습을 가능하게 합니다.

합격을 만드는 최상의 관리

그룹 별 담임제 실시

전문 학습 컨설턴트 담임제를 통해 수험생활 밀착관리 및 합격 커리큘럼을 제시합니다.

성적/출결/상담 관리

1일 2회 출결, 개인별 자습시간 체크, 1:1 상시 상담을 통해 수험생의 학습패턴을 철저히 분석하고 지속적으로 관리합니다.

매일 영단어 테스트

매일 아침 07:30분 영단어 학습 및 테스트를 통해 꾸준한 영어 공부 습관을 기를 수 있게 합니다.

월별 모의고사

수강생의 월별 모의고사 성적분석을 통해 약점을 보완하고 과목별 체계적인 성적 향상 가이드를 제시합니다.

박문각 스파르타 9급 이론반

이런 수험생에게 추천합니다!



자유로운 교수선택과 체계적인 관리를 원했던 수험생



중장기 과정보단 2개월 집중과정을 원했던 수험생



취약 부분의 집중 분석과 학습 컨설팅을 원했던 수험생



나만의 자습공간과 자투리 시간관리가 필요했던 수험생

합격에 최적화된 수업구성으로 완성하다!

스파르타 9급 기본이론반

	월	화	수	목	금	토	일
09:00~11:00	영어	영어	국어	한국사	한국사	회계학 (오준석,신모미)	관세법
11:00~13:00		국어			-		
14:00~18:00	행정학(조은종) 형사소송법 수학(박민철) 세법(이수진)	관세법 행정학(신용현) 형사소송법 수학(박민철) 세법(김경섭,이수진) 소방학(개론)	형법 사회복지학 소방학(개론)	고정학 행정법(박준철) 사회복지학 소방법규 회계학(오준석)	사회(이병철, 정철) 정보보호론 회계학(신모미) 세법(김경섭)	사회(이병철, 정철) 고정학	-
18:40~22:10	과학 사회(장수원)	과학 사회(장수원)	형법 수학(유상현팀)	형법 수학(유상현팀)	수학(유상현팀) 컴퓨터일반	-	-

※ 일부 과목은 동영상으로 제공됩니다.

행정학 모의고사 해설

1. ③
[해설]
③ 조직의 역사가 긴 대규모 조직인 경우는 '분권화'가 촉진되는 경우이다.

Table with 2 columns: '집권화가 선호되는 경우' and '분권화가 선호되는 경우'. It lists various organizational factors like '조직이 동원하고 배분하는 재정자원의 규모가 커지는 경우' and '기술과 환경변화가 역동적으로 이뤄지는 경우'.

2. ①
[해설]
① 공직자 등은 직무 관련 여부 및 기부·후원·중여 등 그 명목에 관계없이 동일인으로부터 1회에 100만원 또는 매 회계연도에 300만원을 초과하는 금품 등을 받거나 요구 또는 약속해서는 아니 된다.

- 제10조의 외부강의 등에 관한 사례급 또는 다음 각 조의 어느 하나에 해당하는 금품등의 경우에는 제1항 또는 제2항에서 수수를 금지하는 금품 등에 해당하지 아니한다.
1. 공공기관이 소속 공직자등이나 파견 공직자등에게 지급하거나 발급 공직자등이 위로·격려·포상 등의 목적으로 하급 공직자등에게 제공하는 금품등
2. 월정한 직무수행 또는 사회·교외 또는 부조의 목적으로 제공되는 음식물·결조사비·선물 등으로서 대통령령으로 정하는 가격 범위의 금품등
3. 사적 거래(중여는 제외한다)로 인한 채무의 이행 등 정당한 권원(權原)에 의하여 제공되는 금품등
4. 공직자등의 친족(친법, 제777조에 따른 친족을 말한다)이 제공하는 금품등
5. 공직자등과 관련된 직권상조회·동호인회·동창회·향우회·친목회·종교단체·사회단체 등이 정하는 기준에 따라 구성원에 게 제공하는 금품등 및 그 소속 구성원 등 공직자등과 특별한 장 거적·지속적인 친분관계를 맺고 있는 자기 질병·재난 등으로 어려운 처지에 있는 공직자등에게 제공하는 금품등
6. 공직자등의 직무와 관련된 공식적인 행사에서 주최자가 참석자에게 통상적인 범위에서 일률적으로 제공하는 교복, 숙박, 음식물 등의 금품등
7. 불특정 다수인에게 배포하기 위한 기념품 또는 홍보용품 등이나 경연·추첨을 통하여 받는 보상 또는 상용 등
8. 그 밖에 다른 법령·기준 또는 사회상규에 따라 허용되는 금품 등

3. ①
[해설]
① 학습과 성장 관점의 측정 지표에는 학습동여리 수, 내부 제안 건수, 직무만족도, 직무수행능력, 지식의 창조와 관리 등이 있다.

Table with 2 columns: '관점' and '측정지표'. It lists '재무적관점' (매출, 자본수익률, 예산다배차이 등), '고객관점' (고객만족도, 정책수용도, 민원인의 불만률, 신규 고충의 증감 등), '내부 프로세스 관점' (의사결정과정에서의 시민참여, 적법 절차, 커뮤니케이션 구조 등).

4. ③
[해설]
㉠은 혁신 리더십, ㉡은 워크아웃 프로그램에 해당한다. 멘토링은 개인 간의 신뢰와 존중을 바탕으로 조직 내 발전과 학습이라는 공통 목표의 달성을 도모하고자 하는 상호 관계를 말한다. 학습조직은 조직 내 모든 구성원의 학습과 개발을 촉진시키는 조직 형태로, 지식의 창조 및 공유와 상시적 관리역량을 갖춘 조직이다.

5. ④
[해설]

4. ④는 보수주의 정부관의 내용이다.
[이념별 시장과 정부에 대한 관점]

Table comparing '진보주의' and '보수주의' views on market and government. It lists characteristics like '효율과 공정, 번영에 진보에 대한 자유시장 정책적 인정' and '자유시장에 대한 강한 신념'.

6. ①
[해설]
① 정계는 파면·해임·강등·정직(停職)·감봉·견책(譴責)으로 구분한다(국가공무원법 제79조). 직권면직은 정계에 해당하지 않는다.

7. ④
[해설]
④ 계층의 분화가 아니라 계층의 통합이다.

8. ③
[해설]
③ 후기행태주의 접근방법은 가치중립적인 과학적 연구보다는 가치 평가적인 정책연구를 지향했고, 이후 정책학의 기초가 되었다.

9. ②
[해설]
① 합리주의를 적용한 대표적인 사례가 계획예산제도(PBES)와 영기 준예산제도(ZBES)이다.
② 합리주의는 경제학에 기초한 계량분석 모형과 대안평가에서 기회 비용 기준을 사용한다.
③ 절충주의는 재원 배분을 둘러싼 이해당사자들의 갈등을 완화하고 해결한다는 의미에서 정치적 합리성을 가진다.

10. ④
[해설]
④ 갈등의 존재결정인 결정 과정에서 집단 요구가 모두 수용되지 않고 타협하는 수준에서 대안을 찾는 것을 의미한다.

Table with 2 columns: '회사모형의 특징' and '갈등 해결'. It lists '갈등의 존재' (결정 과정에서 집단 간에 요구가 모두 수용되지 않고 타협하는 수준에서 대안을 찾는다는 것), '분할적성의 회피' (정책결정자들이 불확실성이 높은 장기적인 전략보다는 결과기 확실한 단기 전략을 중심으로 결정한다는 것), '문제중심의 탐색' (정책결정 능력의 한계로 밀리미엄 접근이 가는 문제 중심으로 대안을 탐색한다는 것), '조직의 학습' (반복적인 의사결정의 경험이 전수되며 시간의 흐름에 따라 결정 수준이 개선되고 목표달성도가 높아진다는 것).

11. ②
[해설]
② 니스카넨의 권료 예산 극대화 모형에서는 공공서비스를 생산할 때 한계비용(MC)과 한계편익(MB)이 일치하는 점(순편익이 극대화되는 점)에서 최적 생산량을 실현하는 대신, 총비용(TC)과 총편익(TB)이 일치 하는 지점(적정량보다 2배의 과다공급)을 점까지 공공서비스의 공급량을 증대시켜 공공서비스를 과다하게 생산한다는 것을 설명한다.

12. ④
[해설]
④ 브론의 기대이론은 내용이론이 제시하지 못한 동기부여의 과정에 서 오는 기대감과 유의성을 공식화해 동기부여의 과정을 설명하고 있으며, 동기부여의 방안을 구체적으로 제시하지는 못하였다.

13. ②
[해설]
② 계획예산제도의 관성의 대상은 사업대안들의 투입·산출·효과이다. 지문은 영기준예산제도(ZBES)의 특징에 해당한다.

14. ①
[해설]
① 합리적 실용적은 개혁의 영향을 받는 사람들의 '이상'에 호소하는 전략이다. 이것은 개혁의 효용에 관한 합리적 정보를 제공하고

실득하는 전략이다. 합리적 정보의 예로 전문적 지식, 성공사례와 같은 경험적 입증자료를 들 수 있다.

15. ③
[해설]
③ 지방자치단체가 자기 의사와 책임 아래 자주적으로 처리하는 자치 사무와 국가나 상급자치단체로부터 해당 자치단체에 위임된 자치 사무를 공동 부담하고 지방의회와 권여가 인정되는 단체위임사무는 지방사무에 속한다.
① 지방자치단체가 자기 의사와 책임 아래 처리하는 사무를 자치사무라 한다.
② 지방자치단체장에게 위임해 처리하도록 한 국가사무를 기관위임 사무라 한다. 기관위임사무는 소의 경비를 국가에서 교부금으로 부담하고 원칙적으로 지방의회의 권여가 배제되며 사후 교정적 감독 외에 사전 예방적 감독을 받는다.
④ 자치사무와 단체위임사무에 대해서는 지방의회와 권여가 인정된다.

16. ①
[해설]
① '더러운 손'에 해당한다. 본의 아니게 '더러운 손'을 갖게 된 공무원들은 자신만을 위한 행위를 한 것이 아닐에도 불구하고, 많은 사례로부터 너무 한다는 감정적인 반응에서부터 더 나은 대안을 고려하지 못했다는 논리적인 지적 등 다양한 비판을 받는다. 이러한 비판에 대해서 공무원들은 자신들도 단일 공무원의 신분이나 아니었다면 이와 같은 행위를 하지 않았을 것이며, 더 나아가서 반대를 했을 것이라고 옹변하기도 한다.
② 영국의 고전파 경제학자인 애덤 스미스가 사용한 말로써 개개의 모든 이해(利)는 궁극적·자연적으로 조화를 이룬다는 사상이다.
③ 보리는 순은 정부 또는 정부의 주도에 의한 계획경제와 관련된다.
④ 최후의 딜레마는 두 사람의 협력적인 선택이 둘 모두에게 최선의 선택임에도 불구하고 자신의 이익만을 고려한 선택으로 인해 자신 뿐만 아니라 상대방에게도 나쁜 결과를 야기하는 현상을 말한다.

17. ④
[해설]
A-고효충실화기법, B-비위기업, C-반전기업, D-생각하는 팀원여행의 내용이다.
(창의성 향상 훈련 기법)

Table with 2 columns: '반전기업', '비위기업', '고효충실화기법', '현대학적 분석기법', '역활요양법', '생각하는 팀원여행'. It describes various organizational strategies like '문제를 뒤집어 생각해 보는 것이다. 기존의 시간과 반대되는 시각에서 문제를 검토하게 하는 기법' and '문제를 맡은 개인 또는 집단이 제안되어 있는 행동대안을 체계적으로 비판하게 하는 접근방법'.

18. ④
[해설]
④ 관련 요소들 사이의 관계를 단순히 정태적(靜態的)으로만 파악할 것이 아니라 각 요소들의 역사적 발전 과정, 변수들 사이의 관계의 변화 과정에 대해서도 살펴야만 한다. 이외에도 고려해야 요인인 관련된 사람들의 가치에 대한 판단이 있다.

19. ③
[해설]
ㄹ이 틀린 지문이다. 피파는 갈등을 야기할 수 있는 의사결정의 연기, 갈등상황에 처한 당사자들의 접촉 방지, 갈등행동의 억압 등에 의하여 단기적으로 갈등을 진정시킬 수 있는 방법이다.

20. ①
[해설]
① 기능별 분류에 해당한다.
② 조직별 분류는 예산을 편성하고 집행하는 정부의 조직 단위에 따라 분류하는 방법이다.
③ 품목별 분류는 예산을 지출대상별로 분류하는 방법이다.
④ 경제개발별 분류는 예산이 국민경제에 미치는 영향을 분석 평가하기 위해 예산을 경제적 성격에 의해 분류하는 방법이다.



하석훈 과학

공무원 과학의 완성!

합격접수 UP! 합격자신감 UP!

합격점수 도달을 위한 필수선택

하석훈 과학 강좌안내

하석훈 과학 7월 10일 개강

월/화 18:40~22:10

교재 : 2018 하석훈 과학(박문각 권)

(편집자 주)

박문각법적연구소는 매달 9급 공무원 합격을 위한 합격에
촉진효과를 높이기 위해 실시하고 있습니다.

각 과목의 영역별, 장단점을 분석해 수험생들이 정확한 성적
과 현재 위치를 제공하고 있습니다. (바로 보는 오답노트) 코너
는 박문각법적연구소에 실시한 전국 모의고사 문제 중 수
험생들이 어려워 한 문제를 골라 해설을 추가해보았습니다.

바로 보는 한국사 '오답노트'

출제 및 정답해설 | 노범석 교수 | 박문각남부고서학원

8 조선시대 관리 등용 및 인사 관리 제도에 대한 설명으로 옳은 것은?

- ① 소과 합격 증서를 백배, 대과 합격 증서를 홍배라 하였다.
- ② 집과는 해당 기술관청의 필요에 따라 수시로 시행되었다.
- ③ 소과의 초시와 복시는 인구 비례에 의해 지역별로 정원이 합당되었다.
- ④ 소과에는 시·부 등의 관학을 시험하는 생원시와 경서를 시험하는 진사시가 있다.

[정답] ①

[출제영역] 근세 정치 | [난이도] 상 | [정답률] 68%

[해설]

- ① 소과의 합격자에게는 흰 종이로 쓴 합격증서(백배)를, 대과의 합격자들은 붉은 종이로 쓴 합격증서(홍배)를 받았다.
- ② 집과는 3년마다 치러진 시험이다.
- ③ 소과의 초시에서는 각 도의 인구 비율로 배분하여 각각 700명을 선발하였다. 그러나 2차 복시에서는 도 별 단배를 고려하지 않고 성적 순으로 생원과 진사를 각각 100명씩 선발하였다.
- ④ 소과에는 경전을 시험 보는 생원시와 문학적 재능을 평가하는 진사시가 있었다.

10 조선 후기의 실학자에 대한 설명으로 옳은 것을 모두 고른 것은?

- ㄱ. 이익은 '귀우록'을 저술하여 국가 제도 전반에 대한 의견을 제시하였다.
- ㄴ. 박지원은 생산과 소비의 관계를 우물물에 비유하여 절약보다 소비를 권장하였다.
- ㄷ. 홍대용은 '임해경론'을 통해서 성인 남자들에게 2경의 도지를 나누어 줄 것을 주장하였다.
- ㄹ. 정약용은 '반계수록'에서 철학의 임무를 맡은 관리들이 유의할 사항을 예로 들어 설명하였다.

- ① ㄱ, ㄷ
- ② ㄴ, ㄹ
- ③ ㄱ, ㄷ, ㄹ
- ④ ㄴ, ㄷ, ㄹ

[정답] ①

[출제영역] 근대 문화 | [난이도] 중 | [정답률] 78%

[해설]

- ㄱ. 이익은 '귀우록'을 저술하여 한전론, 봉당론 등 국가제도 전반에 대한 의견을 제시하였다.
- ㄴ. 홍대용은 '임해경론'에서 놓고 먹는 선현들이 생산 활동에 종사할 것을 강조하고, 성인 남자에게 2경의 도지를 나누어 줄 것을 강조하였다.
- ㄴ. 박재기의 주장에 대한 설명이다.
- ㄹ. '반계수록'은 유형철의 저술이다. 정약용이 철학의 임무를 담당한 관리들의 유의 사항에 대해 저술한 책은 '출훈신서'이다.

12 밑줄 친 '이 사람'에 대한 설명으로 옳은 것은?

이 사람은 경상도 흥기 군수로 있으면서 주세봉이 창설한 백운동서원에 대한 사색을 청원하여 실현
을 보게 되었다. 이것이 조선 왕조 최초의 사색서원인 소수서원이다.

- ① 성리학을 중심으로 두면서도 양명학의 심성론을 인정하였다.
- ② 이는 무형이지만 기는 유행하므로 이봉기국이라고 주장하였다.
- ③ 노장 사상에 포용적이었으며 학문의 실천성을 매우 강조하였다.
- ④ 성리학의 요체를 도표와 결월어 설명한 '성학십도'를 선조에게 지어 바쳤다.

[정답] ④

[출제영역] 근세 문화 | [난이도] 중 | [정답률] 83%

[해설]

- 제시된 자료의 밑줄 친 '이 사람'은 이항이다.
- ④ 이항은 선조에게 '성학십도'를 지어 바쳤는데, 이 책은 성리학의 요체를 도표와 결월어 설명한 것이다.
- ① 이항은 '진술록'에서 양명학을 이단으로 간주하였다.
- ② 이항이 주장한 내용이다.
- ③ 조식에 대한 설명이다.

13 근대 개혁 방안에 대한 내용을 시기 순으로 바르게 나열한 것은?

- ㄱ. 무령 집회는 일체 거부지 않는다.
- ㄴ. 문벌을 폐지하고 인민 평등의 권리를 제정하고 능력에 따라 관리를 등용한다.
- ㄷ. 왕실 사무와 국정 사무를 모듬지가 나누어 서로 뒤섞지 아니한다.
- ㄹ. 외국과의 이권에 관한 계약과 조약은 각 대과 중원형의 장이 합동 날인하여 시행한다.

- ① ㄱ-ㄴ-ㄷ-ㄹ
- ② ㄴ-ㄱ-ㄷ-ㄹ
- ③ ㄴ-ㄱ-ㄷ-ㄹ
- ④ ㄱ-ㄴ-ㄷ-ㄹ

[정답] ②

[출제영역] 근대 개혁기의 정치 | [난이도] 상 | [정답률] 73%

[해설]

- ㄴ. 1884년 갑신정변 때 발표된 '14개조 정강'의 일부 내용이다.
- ㄱ. 1894년 5월에 흥학 농민군이 제시한 '배정개혁안'의 내용이다.
- ㄷ. 1895년에 발표된 흥학 14조의 일부 내용이다.
- ㄹ. 1898년 독립협회가 개정한 관민 공의회에서 발표된 '현의6조'의 내용이다.

15 대한민국 임시 정부에 대한 설명으로 옳지 않은 것은?

- ① 사료 편찬소를 두어 한·일 관계 사료집을 간행하였다.
- ② 최초의 민주 공화제 정부로 삼권 분립을 채택하였다.
- ③ 초대 대통령은 이승만, 국무총리에 이흥재가 임명되었다.
- ④ 총칭으로 이동한 이후 국무령 중심의 내각 책임제로 정부 형태가 개편되었다.

[정답] ④

[출제영역] 일제 강점기 정치 | [난이도] 중 | [정답률] 75%

[해설]

- ① 1940년, 임시 정부는 총칭에 정착하면서 4차 개헌을 통해 국무위원제를 주석제로 바꾸고 행정부의 기능을 강화하였다. 임시 정부가 국무령 중심의 내각 책임제로 정부 형태를 개편한 것은 1925년의 2차 개헌 때이다.
- ① 임시 정부는 사료 편찬소를 두어 한·일 관계 사료집을 간행하여 일제의 한국 침략 부당성 등을 널리 알리고자 하였다.
- ② 대한민국 임시 정부는 민주주의에 입각한 근대적 헌법을 갖추고, 민주 공화제와 대통령제를 채택하였다. 임시 정부는 입법 기관인 임시 의정원, 사법 기관인 법원, 행정 기관인 국무령을 두어 3권 분립의 헌정 체제를 갖추었다.
- ③ 1919년 9월에 이승만을 초대 대통령으로 하고, 이동휘를 국무총리로 하는 대한민국 임시 정부가 출범하였다.

16 (가)~(라) 시기에 있었던 사실로 옳은 것은?

최제우의 통학장시	삼례 집회	고부 민란	황토현 전투	청·일 전쟁 발발
(가)	(나)	(다)	(라)	

- ① (가) : 충청도 농민군(백집)이 전라도 농민군(남집)과 논산에서 합류하였다.
- ② (나) : 전봉준은 순화증과 함께 전라도 무장에서 봉기하였다.
- ③ (다) : 정부는 자주적 개혁 추진을 위해 교정청을 설치하였다.
- ④ (라) : 조선 정부의 요청을 받은 청나라 군대가 아산만에 상륙하였다.

[정답] ④

[출제영역] 근대 개혁기의 정치 | [난이도] 중 | [정답률] 78%

[해설]

- 최제우의 통학 장시는 1860년, 삼례 집회는 1882년 11월, 고부민란은 1894년 1월, 황토현 전투는 1894년 4월, 청·일 전쟁의 발발은 1894년 6월 23일의 일이다.
- ④ 청나라 군대가 아산만에 상륙한 것은 1894년 5월 초의 일이다.
- ① 남집과 백집이 연합한 것은 1894년 10월의 일이다.
- ② 우정청기는 1894년 3월의 일이다.
- ③ 정부가 교정청을 설치한 것은 1894년 6월 11일의 일이다.

17 다음 저술과 관련된 인물에 대한 설명으로 옳은 것은?

누구나 어엿어맞는 사람을 보면 얼 빠졌다고 하고, 멍하니 앉은 사람을 보면 얼 하나 없다고 한다. 얼이 많으면 이빨이 쉬운 것이다. 그런데 얼 하나의 있고 없음으로써 그 광대(廣大)하고, 웅망함이 혹 저렇기도 하고 그 잔우·구차함이 이렇기도 하니, 일에 대하여 명철(明察)함은 실로 기쁘다 기어왔다 할 수도 있다.

- ① 역사를 '아와 비야의 투쟁의 기록'으로 표현하였다.
- ② 신채호의 민족주의의 사관을 계승했으며, '조선사 연구'를 편찬하였다.
- ③ '조선 민족사 개론'을 저술하여 신민족주의를 통한 민족 단결 등을 주장하였다.
- ④ 일제의 봉건 사회 결여론을 반박하기 위해 사회경제사 연구를 집중하였다.

[정답] ③

[출제영역] 일제 강점기 문화 | [난이도] 중 | [정답률] 72%

[해설]

- 제시된 자료는 정인보가 저술한 '5년 간간 조선의 얼'의 내용이다.
- ② 장인보는 신채호의 민족주의의 사관을 계승했으며, 민족정신을 일깨워 찾으려 하였다. 또한 '조선사연구'를 저술하여 한민족의 영토, 경제적 태동 배경 연구 등을 다루었다.
- ① 신채호, ③ 손진태에 대한 설명이다.
- ④ '백운문' 등 사회·경제사학자에 대한 설명이다.

18 토지 조사 사업에 대한 설명으로 옳지 않은 것은?

- ① 토지와 임야를 함께 조사하도록 하였다.
- ② 1910년에 토지 조사국을 설치하고, 1912년 토지 조사령을 공포하였다.
- ③ 소유권 미확인 토지나 은결을 파악하여 식민지 통치를 위한 재정을 확보하고자 하였다.
- ④ 토지의 소유권과 가격, 지형, 지류 등을 조선 총독이 정한 기간에 신고하도록 규정하였다.

[정답] ①

[출제영역] 일제 강점기 정치 | [난이도] 중 | [정답률] 71%

[해설]

- ① 일제는 토지 조사 사업에서 임야를 함께 조사하지는 않았다.
- ② 일제는 토지 조사 사업을 추진하기 위해 1910년 토지 조사국을 설치하고 1912년 토지조사령을 공포하였다.
- ③ 일제는 한국인의 토지를 조선 총독부의 소유로 만들면서 식민지 통치를 위한 재정을 확보하고 일본인 및 일본 자본의 토지 소유를 확대하고자 하였다.
- ④ 토지조사사업에 따라 토지 소유주는 조선 총독이 정하는 기간 내에 주소, 세명, 명칭, 및 소유지의 소재, 지형, 지반호, 지표, 등급, 지적, 결수를 임시 토지 조사 국경에 신고하도록 규정하였다.



노범석

1번 수강에 4회독 효과 한국사

**외우는가!
외워지는가!
듣는 순간
외워진다!**

**해법공사 전근대사
출수달 개강**

월/화 14:00~18:00

교재 : 2018 해법공사 (박문각 권)

**해법공사 근현대사
출수달 개강**

금 14:00~18:00

교재 : 2018 해법공사 (박문각 권)

PMG 박문각공무원 www.pmg.co.kr

노랑진(남부고서학원) 02815-7819, 3280-9990 온라인 0213489-9500

스파르타 7급 기본 이론 9월 대개강

일행 / 교행 / 회계 / 세무 / 관세 / 감사 / 교정 / 검찰 / 출입국 / 외무영어 / 전산직 / 선관위

남부고시상담서비스
카톡상담
※ 박문각을 검색하세요.

수많은 선배 합격생들의 선택에는 이유가 있습니다.
2017년 7급 공무원이 되기 위한 후회없는 선택이 되도록 남부 7급의 검증된 교수진과 학습 시스템으로 합격을 이끌겠습니다.



국재법/국제정치학 윤경철 세법 김경섭 회계학 오준석 관세법 구민희 교육학 오현준 교정학 김지훈 원사법 이순준 행정학 허문표 전산직 손경희 경향학 박도준
국어 고해일 영어 김세현 한문사 선우빈 회법 조기현 헌법 김건호 행정법 박준철 행정학 신용한 경제학 함경백 RC 진효원 LC 김영아

남부 7급팀 합격시스템

7급시험에 최적화된
합격설계 시스템!
남부에서 만나보세요

전용 자습실 제공으로 개인 학습 시간에도 강한 동기부여를 느낄 수 있습니다.
훌륭한 선생님의 지도로 공부의 방향이 잡혔다면 그 다음에는 절대 공부시간의 투자 싸움입니다. 유혹에 흔들리기 쉬운 저녁 시간대에 전용 자습실을 제공함으로써 서로간 페이스 메이커가 될 수 있습니다.

매주 진도별 테스트를 통해 복습과 문제 적용 능력을 기를 수 있습니다.
한주간 배운 내용을 테스트를 통해 점검하고 취약점을 분석 및 보완하여 보다 효과적인 복습을 할 수 있습니다.

담임 멘토링 관리와 합격생 간담회를 통해 수험생들의 노하우를 빠르게 익힙니다.
의자만큼 실천이 쉽지 않은 경우가 있습니다. 담임제를 통한 매일 출결관리, 1:1 멘토링 상담 뿐만 아니라 합격생 간담회 등을 통해 선배 합격생들의 수험 노하우를 빠르게 습득할 수 있습니다.

토익 최대 만점 선생님의 직강으로 700 속성 완성이 가능합니다.
2017년부터 달라지는 영어 시험제도에 맞춰 공인 영어 능력 시험 장수는 필수가 되었습니다. 토익에만 매달리는 시간 이 너무 아깝기에 속성으로 빠른 점수 획득이 가능해야 합니다.

시간	월	화	수	목	금	토	일
08:40~09:00	복습 TEST	복습 TEST	복습 TEST				
09:00~11:00	영 어	국 어	한국사	헌 법	헌 법	국재정치학 회계학	관세법
11:00~13:00	영 어			한국사			
14:00~18:00	국 어	행정학 관세법 세법	경제학 회법 교정학	행정학 회법 교정학	세 법 정보보호론	국재정치학 교정학	
18:40~22:10	전용자습	전용자습	행법/교육학 경제학(특수 주)	행법 전용자습	전용자습		

이론종합반 2개월 800,000원
720,000원(10%)

기술직 2개월 600,000원
540,000원(10%)

- ※ 일부 과목은 동영상상으로 제공됩니다. (형사법, 경영학, 소프트웨어, 자료구조, 데이터베이스, 국제법)
- ※ 강의 일정은 학원 사정에 따라 일부 변경될 수 있습니다.
- ※ 종합반 오리엔테이션에 꼭 참석해주세요. (OT 일정은 개강전 문자로 안내해 드립니다.)

김세현영어로 다시 시작하세요.

김세현 영 어



심화 이론단과

심화이론단과(문법+독해) 김세현 영어

9월 개강
수/목 14:00~18:00

교재: 2018 김세현영어 (박문각 판)

김세현 영어독해

9월 개강
수 14:00~18:00

교재: 2018 김세현영어 (박문각 판)

하프모의고사

수시개강
월~금 07:30~08:30

교재: 프린트 제공



2017년 서울시 7급 『한국사 기출문제 해설』

| 선우빈 교수 | 박문각남부고시학원

14. 다음 책에 대한 설명으로 옳은 것을 모두 고른 것은?

- ㄱ. 『왕성문유록』은 이슬람 달력인 회회력을 개칭 증보하여 번역해 놓은 것이다.
- ㄴ. 『왕성문유록』은 사육신과 단종의 사후 생활을 그려 문헌에 세조를 비판하였다.
- ㄷ. 이종휘는 『동사』를 지어서 고려사에 대한 관심을 보였다.
- ㄹ. 『박통사』에는 일본에 포로로 잡혀있었던 강우성이 만든 일본 문이 학습사이다.

- ① ㄱ, ㄴ
- ② ㄴ, ㄷ
- ③ ㄴ, ㄹ
- ④ ㄷ, ㄹ

답변 ③
해설

ㄴ. 『왕성문유록』은 조선 선조 때의 문인 일제가 지은 한문 단편 소설로, 성국신의 한 사람인 원호를 주인공으로 하여 사육신과 단종의 사후생활을 그린 작품이다.

ㄷ. 이종휘의 『동사』는 한국사 저술에서 기존체계의 형식을 완전히 갖춘 새로, 역사상 처음으로 단군 조선을 본기로 서술하고, 열전과 지는 고구려 중심으로 서술하였다.

신선사

ㄱ. 『월성신 외편』이 중국에서 사용하던 이슬람 달력인 회회력을 개칭 증보하여 우리 달력에 맞게 엮은 책이다.

ㄹ. 『박통사』에는 성종 때 최해진(?)은 1677년 권내운, 박세화 등이 다시 고종하여 수정, 간행한 중국어 학습서인 『박통사』의 원문에 한글로 중국어의 뜻을 달고 인해한 책이다. 강우성이 만든 일본어 학습서는 『잡해신』이다.

15. 다음은 일제 강점기 독립운동 단체에 대한 설명이다. (가)~(다)에 각각 들어갈 가장 알맞은 단어를 순서대로 바르게 나열한 것은?

1920년대 자유시 출범 이후 민족 독립군의 활동은 3부동 중심으로 전개되었다. 3부 동 대세로 (가)는 백만주 지역 조선인 사회의 지지를 얻었다. 1920년대 말 3부동 통일 운동을 벌인 결과 남쪽 만주에서 상대 세력으로 재편되었는데, 남만주에서는 (나)가 수립되었고, 정당의 성격을 띤 조선혁명당과 군사 성격을 띤 조선혁명군이 결성되었다. 일제가 만주를 점령한 틈을 중국 내의 독립운동 단체들 사이에서는 통합 운동이 제기되었다. 1937년 중일 전쟁이 일어나자 민족혁명당은 통합에 찬성하는 단체들과 연합하여 (다)를 결성하였다.

- ① 신민부 - 국민부 - 조선민족전선연맹
- ② 신민부 - 혁신회 - 조선독립동맹
- ③ 정의부 - 국민부 - 조선민족전선연맹
- ④ 정의부 - 혁신회 - 조선독립동맹

답변 ②
해설

신민부(1925) : 북만주 밀어내기 소련 영토에서 되돌아온 독립군을 중심으로 조직

국민부(1929) : 남만주 지역에서 정의부가 중심이 되어 조직한 협의가 발전

조선민족전선연맹(1937) : 조선 민족 혁명당은 통합에 찬성하는 단체들과 연합하여 결성, 1938년 두만(두만강)에서 조선 최초의 조선의용대를 만들어 일본과의 전쟁을 준비함.

16. 다음 역사적 사실을 순서대로 바르게 나열한 것은?

- ㄱ. 청의 요청으로 조선은 나선(러시아) 정변에 조총평을 파병하였다.
- ㄴ. 청의 정세 변화를 이용하여 윤유를 중심으로 북벌 움직임이 제기되었다.
- ㄷ. 조선과 청의 두 나라 대표가 백두산 일대를 답사하고, 국경을 확정하는 백두산정기비를 세웠다.

ㄹ. 안용복은 돌동도에 출몰하는 일본 어민들을 쫓아내고, 일본에 건너가 율령도와 독도가 조선의 영토임을 확인받고 돌아왔다.

- ① ㄱ-ㄴ-ㄷ-ㄹ
- ② ㄱ-ㄴ-ㄹ-ㄷ
- ③ ㄴ-ㄱ-ㄷ-ㄹ
- ④ ㄴ-ㄱ-ㄹ-ㄷ

답변 ②
해설
나선 정벌(병급(1차, 1654), 신유(2차, 1659)) → 윤유를 중심으로 한 북벌론(조선 숙종 즉위초, 경신환국(1680) 이전 시기) → 안용복의 활약(1696) → 백두산 정기비(1712)

17. 다음 내용들이 일어난 왕대의 사실과 가장 관련이 적은 것은?

이 시기 국왕은 6조를 직접 장악하면서 국정을 운영하였으며, 친위병을 강화하고 군권 관장에 유념하였다. 또한 공신을 발탁하여 의정부, 6조, 승정원과 고위 군직에 포진시켰다. 특히 제위 4년에 별시위가 3000명에서 5000명으로, 6년에 내공위가 100명에서 200명으로 늘어났다. 아울러 제위 12년에는 도정에서 이하 직관책임자의 명칭을 개정하였으며, 지방의 군사 지휘체계는 도 관찰사를 정점으로 병마절도사의 지휘를 받는 육군과 수군절도사의 지휘를 받는 수군으로 정립되었다.

- ① 김주 지방의 호호 세력이었던 이시애의 난이 이 시기에 발생하였다.
- ② 사방의 해파와 도평의사사가 의정부로 고쳐졌고, 중추원은 삼군부가 되면서 삼군부의 관원은 삼군부에만 근무하고 의정부에는 합좌하지 못하게 되었다.
- ③ 지방재정과 군자의 부족을 보충하기 위해 각종 전언이 증설 또는 신설되었으며, 특히 역전전이 평안도에 설치되었고, 전국 관전전의 면적이 종전의 두 배로 늘어났다.
- ④ 이 시기에 국왕은 『국조보감』과 『동국통감』편찬을 지시하였다.

답변 ②
해설
제시된 내용은 6조 직제, '별시위 증원', '군사 지휘체계 정비' 등을 통해 조선 세조 때임을 알 수 있다.
③ 1400년(영조 26)에 도평의사사를 의정부로 고치고, 중추원을 삼군부로 개칭하여 정부의 군무를 완전히 분리하였다.

18. 다음 즉위년 교서를 발표한 왕의 업적으로 옳지 않은 것은?

□에 있는 자를 상주는 것은 옛 성인의 좋은 규정이며, 죄 있는 자를 벌주는 것은 신왕의 아름다움 법이다. ... 역의 과수인 홀출은 홀원, 천공 등은 그 벼슬이 재능으로 높아진 것이 아니라 실상 성의 은덕으로 올라간 것이지만, ... 무덤들이서도 도와 남과 거기를 정해 반역을 행하며 하였다.

『삼국사기』

- ① 국학을 설치하여 유학을 진흥시켰다.
- ② 관료들을 지급하고 녹음을 폐지하였다.
- ③ 9주 5소경을 설치하여 지방 통치 체제를 정비하였다.
- ④ 독서삼품과를 시행하여 관리를 등용하였다.

답변 ④

해설
제시된 사료는 신라 중대 신문명(661~681)의 즉위 교서이다.
④ 세로운 관리 등용 제도인 독서삼품과를 설치(768)한 것은 현성왕이다. 독서삼품과설치를 통해 왕권 강화를 꾀하였으나 전로 귀족들의 반발로 실패하였다.

고려사 정리 신문의왕의 왕권 강화 정책

정치 제도	• 중앙: 집사부 등 14부(6전 6제) 정비 • 지방 제도: 9주 5소경
군사 제도	9사당(중앙), 10정(지방)
교육 제도	국학 설치(유교 정치 이념 인식)
토지 제도	관료전 지급(687) → 녹음 폐지(689)

19. 다음 역사적 사건을 순서대로 바르게 나열한 것은?

- ㄱ. 5·16군사정변
- ㄴ. 4·19학명
- ㄷ. 3·1민중투쟁선언
- ㄹ. 10월 유신
- ㅁ. 5·18민주화운동
- ㅂ. 6·29민주화선언

- ① ㄴ-ㄱ-ㄹ-ㄷ-ㅁ-ㅂ
- ② ㄴ-ㄱ-ㄹ-ㄷ-ㅂ-ㅁ
- ③ ㄴ-ㄱ-ㄹ-ㄷ-ㅂ-ㅁ
- ④ ㄴ-ㄱ-ㄹ-ㄷ-ㅁ-ㅂ

답변 ①
해설
4·19 학명(1960) → 5·16 군사 정변(1961) → 10월 유신(1972) → 3·1 민주 투쟁 선언(1976) → 5·18 민주화 운동(1980) → 6·29 민주화 선언(1987)

20. 다음 발해에 대한 설명으로 옳은 것을 모두 고른 것은?

- ㄱ. 국호는 처음에는 전국, 당나라 책봉을 받은 뒤에는 발해라고 했고, 고구려 계승국을 표방하여 고려로 부르기도 했다.
- ㄴ. 개척도시인 상경의 유적과 유물은 발해의 문화를 잘 보여 준다.
- ㄷ. 타구와 석구 놀이가 당을 통해 들어와 널리 유행했다.
- ㄹ. 귀하게 여기는 것에는 대백신의 토끼, 남해부의 곤도(다시마), 책상부의 뿔장, 솔빈부의 말, 위성의 철, 미타호의 봉어 등이 있다.

- ① ㄱ, ㄴ
- ② ㄱ, ㄴ, ㄷ
- ③ ㄱ, ㄴ, ㄹ
- ④ ㄱ, ㄴ, ㄷ, ㄹ

답변 ③
해설
ㄱ. 발해는 처음에는 국호를 진(震)이라 하고 연호를 천봉이라 하였다. 이후 태조왕의 세력이 커지자 당은 화제를 요청하고, 고왕을 7기3년 발해 군정에 책봉하였으며 이후 발해라는 명칭을 사용하였다. 3대 문왕 대를 무렵에는 '고려국'을 표방하였다.

ㄷ. 발해는 귀족 문화가 발달하였고, 수도인 상경은 만주 지역의 문화적 중심지가 되었다.

ㄹ. 당나라의 타구와 석구 놀이가 고구려, 신라에 들어와 이후 발해, 고려, 조선으로 이어졌다. 『삼당서』에 의하면 발해 사람들은 활쏘기, 타구, 각구 같은 놀이를 통해 흥정을 즐겼다고 한다.

ㄷ. 중국의 사서인 『신당서』에 발해의 특산물들을 적어 놓았는데, 백두산의 토끼, 남해부의 다시마, 책상부의 뿔장, 부여부의 사슴, 악살부의 돼지, 솔빈부의 말, 현주의 미포, 옥주의 면포, 용주의 명주, 위성의 철, 노성비의 비, 미타호의 봉어, 환도현의 오얏, 악원현의 배 등이 유명하다고 한다.

스파르타 세무

남부 세무팀이 새롭게 도약합니다! 1년 내 합격은 목표가 아니라 현실이 되어야 하기에!

상담서비스
카톡상담 TALK
※ 박문각을 검색하세요

- 01 검증된 박문각 남부 최고 강사진
- 02 45년 전통 합격 노하우 커리큘럼
- 03 교수 직접 참여 학습관리



오주석 회계학 김경성 세법 선우빈 한국사 고혜원 국어 김세현 영어 이수천 세법 신은미 회계학

NEW CLASS 스파르타 세무팀

2개월 종합반 / 7주 4개월, 9주 6개월 10개월 회원반 9월 대개강

PMG 박문각공무원 www.pmg.co.kr | 노량진(남부고시)학원 021815-7819, 3280-9990 온라인 0213489-9500

적중으로 검증된 해원국어!

신神의 한수

매일 아침 해원국어와 함께 공무원 국어 적중률의 놀라움을 경험하세요.

신의 한수 [문법편]

8월 14일(월) 개강

월~금 07:25~08:25

교재 : 2018 신의 한 수[문법편] (다산다음 권)

20일 완성

신의 한수 [한자편]

9월 18일(월) 개강

월~금 07:25~08:25

교재 : 2018신의한수[한자편] (지금 권)

20일 완성



8,9월 동시수강시

50% 할인

PMG 박문각공무원 www.pmg.co.kr | 노량진(남부교)학원 021815-7819, 3280-9990 온라인 0213489-9500

「2018년 사회복지직 9급 시험대비」

사회복지학개론 기출문제풀이(4)

출제 : 이대훈 교수 | 박문각남부고시학원

<2016. 4. 9 시행 국가직 보호직 9급>

[단원별 출제비중 및 내용]

구분	문제수	출제내용
제1부 사회복지 일반론	4	<ul style="list-style-type: none"> • 사회복지의 가치와 원리(Friedlander) • 사회복지모형 - 에스빙 앤더슨(Esping-Andersen) • 사회복지제도 발달사 - 독일, 영국, 미국 • 사회복지발달사 - 한국의 사회복지발전 연혁
제2부 사회복지 기초이론 및 실천 방법론	6.5	<ul style="list-style-type: none"> • 사회복지조사 - 내적 타당도 저해요소 • 사회복지실천 - 이론배경과 접근방법의 윤리원칙 • 사회복지실천 - 통합적 접근방법의 등장배경 • 사회복지실천 - 역할이론 • 사회복지실천 - 면접의 특성(Compton & Galaway) • 사회복지정책 - 사회복지서비스 바우처(voucher) • 사회복지행정 - 전달체계(중앙정부와 지방정부 비교) • 사회복지행정 - 사회복지프로그램 대상자 집단 구분 • 여러 개념 - 사회적경제, 신빈곤, 정상화, 사회행동
제3부 사회 보장론	5	<ul style="list-style-type: none"> • 사회복지기본법 - 사회복지서비스 정의 • 사회복지와 민영보장의 차이 • 공공부조 - 국민기초생활보장법 최근 개정내용 • 공공부조 - 근로장려제
제4부 사회복지 서비스 분야론	2.5	<ul style="list-style-type: none"> • 노인복지제도 - 장기요양보험, 기초연금, 노인복지법 • 아동복지 - 아동복지법상 금지행위 처벌 규정 • 장애인복지 - 장애인차별금지법 상 차별에 해당되는 경우

[문제와 해설] 핵심 : ②핵심

1. 탈상문화 개념에 대한 설명으로 옳지 않은 것은?
- ① 노동자가 자신의 노동력을 팔지 않고 살아갈 수 있는 정도를 의미한다.
 - ② 에스빙 앤더슨(Esping-Andersen)은 탈상문화 수준에 따라 사회복지모형을 전이적 복지과 제도적 복지과로 구분하였다.
 - ③ 탈상문화 수준이 높을수록 관리료와의 복지가 강조되는 경향이 있다.
 - ④ 일반적으로 자유주의복지국가보다 사회민주주의복지국가의 탈상문화 수준이 높다.

▶ **해설** ① 사회복지모형을 전이적(또는 보충적) 복지와 제도적 복지로 구분한 것은 월렌스키와 르보(Wiensky & Lebeaux)다. 에스빙-앤더슨(또는 에스빙-앤더슨, Esping-Andersen)은 탈상문화와 사회경제적(사회)목적으로 탈상문화 정도, 국가와 사회경제적의 형태, 시장 및 가족과의 관계를 기준으로 하여 사회복지모형(또는 복지국가모형)을 자유주의(liberal) 복지국가, 협상주의(cooperative) 복지국가, 사회민주주의적(social democratic) 복지국가로 구분하였다.

★ 왕기도우미 : 에스빙-앤더슨의 복지국가 유형 에스빙-앤더슨은 자유를 조·선택다 → 자유 조·사
 ▶ 자유주의 복지국가, (보수)조합주의 복지국가, 사회민주주의 복지국가

2. 민영보함과 사회보험의 차이에 대한 설명으로 가장 적절하지 않은 것은?

- ① 민영보험은 자발적 가입을, 사회보험은 강제 가입을 원칙으로 한다.
- ② 민영보험은 계약에 의해 급여수준이 결정되며, 사회보험은 법률에 의해 급여수준이 정해진다.
- ③ 민영보험은 최저수준의 소득 보장을, 사회보험은 지불능력에 따른 급여 보장을 목적으로 한다.
- ④ 민영보험에서 보험급여액은 개별적 공평성이, 사회보험의 보험급여액은 사회적 적정성이 강조된다.

▶ **해설** ③

▶ 사회보험은 최저수준의 소득 보장을, 민영보험은 지불능력에 따른 급여 보장을 목적으로 한다.
 ▶ 사회보험과 민영보험의 차이점

사회보험	민간보험
간격적 가입	자발적 가입
최저수준의 소득보장	개인의 의사와 지불능력에 좌우
법적 권리(거만성)	계약의 권리(계약 준수)
사회적 적절성(충분성) - 복지	개인적 적절성(충분성) - 형평
정무목적	자유경쟁
비용지출 예측 곤란(공공부조보다는 용이함)	비용지출 예측 용이
재정의 완전적립(충분한 기어급) 불필요	재정의 완전적립 필요
목적 : 고통에 대한 의견 다양	목적 : 고통에 대한 의견 일치
불기상성에 적절히 대응	불기상성에 대응 어려움
광범위한 위험 또는 소득수준에 따른 차등보험료 부과	개발적 위험 또는 소득수준에 따른 차등보험료 부과
중앙정부의 통제하에 투자	시장 경로를 통한 투자

3. 「사회복지기본법」에서 정의하는 다음의 제도는?

국가·지방자치단체 및 민간부문의 도움이 필요한 모든 국민에게 복지, 보건의료, 교육, 고용, 주거, 문화, 환경 등의 분야에서 인간다운 생활을 보장하고 상담, 재활, 돌봄, 정보의 제공, 관련 시설의 이용, 역량 개발, 사회참여 지원 등을 통하여 국민의 삶의 질이 향상되도록 지원하는 제도

- ① 공공부조
- ② 사회안전망
- ③ 사회복지서비스
- ④ 사회복지사

▶ **해설** ③
 ▶ 사회복지기본법 제3조(정의) 이 법에서 사용하는 용어의 뜻은 다음과 같다.

1. "사회보장"이란 출산, 양육, 실업, 노령, 장애, 질병, 빈곤 및 사망 등의 사회적 위험으로부터 모든 국민을 보호하고 국민 삶의 질을 향상시키는 데 필요한 소득·서비스를 보장하는 사회보험, 공공부조, 사회복지서비스를 말한다.
2. "사회보험"이란 국민에게 발생하는 사회적 위험을 보험의 방식으로 대처함으로써 국민의 건강과 소득을 보장하는 제도를 말한다.
3. "공공부조"란 국가와 지방자치단체의 책임 하에 생활 유지 능력이 없거나 생활이 어려운 국민의 최저생활을 보장하고 자립을 지원하는 제도를 말한다.
4. "사회서비스"란 국가·지방자치단체 및 민간부문의 도움이 필요한 모든 국민에게 복지, 보건의료, 교육, 고용, 주거, 문화, 환경 등의 분야에서 인간다운 생활을 보장하고 상담, 재활, 돌봄, 정보의 제공, 관련 시설의 이용, 역량 개발, 사회참여 지원 등을 통하여 국민의 삶의 질이 향상되도록 지원하는 제도를 말한다.
5. "발생사회안전망"이란 생애주기에 걸쳐 보편적으로 충족되어야 하는 기본욕구와 특정한 사회위험에 의하여 발생하는 특수욕구를 동시에 고려하여 소득·서비스를 보장하는 맞춤형 사회보장제도를 말한다.

4. 사회보장제도의 발전 역사에 대한 설명으로 옳은 것은?

- ① 세계에서 가장 먼저 도입된 사회보험제도는 독일의 산업재해보험제도이다.
- ② 영국의 국민보험법(1911)은 노령연금과 건강보험 제도를 도입하는 내용이었다.
- ③ 미국은 사회보장법(1935)의 제정으로 노령연금, 장애보험, 공공부조의 세 가지 제도가 도입되었다.
- ④ 배리버리보고서는 사회보험의 원칙 가운데 하나로서 특히 관계없이 동일한 금액의 기여금을 낼 것을 제시하였다.

- ▶ **해설** ④
 ▶ 틀린 내용을 바로 짚으면 다음과 같다.
 ① 세계에서 가장 먼저 도입된 사회보험제도는 독일의 질병보험(의료보험·건강보험)이다.
 ② 영국의 국민보험법(1911)은 건강보험과 실업보험 제도를 도입하는 내용이었다.
 ③ 미국은 사회보장법(1935)의 제정으로 사회보험(노령연금·장애보험·실업보험), 공공부조, 보건복지서비스의 세 가지 제도가 도입되었다.

★ 왕기도우미 : 비스마르크 3대 사회보험 제정연도
 1) 병상(3기) 비스마르크의 1881년(제1차) 제4차 연구(9월)
 2) (7) 1883의 병상(3기) 제4차 연구(9월) ▶ 질병보험법은 1883년, 재해보험법은 1884년, 연금보험법은 1889년

5. 사회복지의 가치와 원리에 대한 설명으로 가장 적절하지 않은 것은?

- ① 인간존중 : 모든 사람은 인간으로서의 가치, 품위, 존엄성을 갖는다.
- ② 사회연대 : 누구나 겪을 수 있는 공통의 위험에 대비하기 위하여 상호책임성을 갖는다.
- ③ 개인주의 : 사회는 개인에게 균등한 기회와 차별 없이 제공해야 한다.
- ④ 자기결정 : 모든 사람은 타인의 권리를 침해하지 않는 한 자신과 관련된 것을 스스로 결정할 자유를 갖는다.

▶ **해설** ③

▶ 프리드리히(Friedlander)의 사회복지의 기본원리(가치관)
 1) 개인존중(인간존중·개인의 존엄성) : 모든 사람은 인간으로서의 가치와 품위, 존엄성을 갖는다.
 2) 자발성(자기결정) : 개인이 자기의 욕구를 어떻게 충족할 것인가는 사회사건이나 타인에 의해서가 아닌 자기 스스로의 선택을 통해 결정할 권리를 갖는다.
 3) 기회균등 : 모든 개인에게는 균등한 기회가 주어지며, 각 개인의 능력에 따라 차이를 보인다.
 4) 사회연대(상호책임) : 각 개인은 자기 자신뿐만 아니라 가족 및 사회에 대하여 책임을 진다.

★ 왕기도우미 : 프리드리히(Friedlander)의 사회복지의 기본원리(가치관) 프리드리히는 존(중)인·연·자·기·하
 ▶ 존엄성(개인존중), 사회연대(상부상조), 기회균등, 자기결정(자발성 존중)

6. 프로그램의 효과성을 판단하는 다음의 연구설계에서 내적 타당성을 저해하는 요인으로 가장 적절하지 않은 것은?

학교폭력의 피해를 당한 지 1주일 이내인 학생들을 대상으로, '정서불안원화' 프로그램을 실행하였다. 프로그램 참여를 원하는 17명의 학생들에게 대해서 프로그램 시작 전에 불안증 수준을 측정하는 검사로 사전검사를 실시하였다. 2주에 걸쳐 하루 2시간씩 참여하는 프로그램을 실시한 후, 종료 시까지 남은 10명의 참여자들을 대상으로 동일한 검사지를 통해 불안증 수준을 재측정하는 사전검사를 실시하였다. 사후검사 결과 사전검사에 비해 불안증 수준이 감소하였다. 이에 이 프로그램은 불안증을 완화시키는 데 효과적이라고 결론을 내렸다.

- ① 도구유인(instrumentation effect)
- ② 성숙효과(maturation effect)
- ③ 외부사건(history)
- ④ 연구대사의 상실(experimental mortality)

▶ **해설** ④

▶ **해설** ④
 ▶ 지문에 읽어보면 정답은 쉽게 찾을 수 있지만, 지문을 끝까지 다 읽어야 하기 때문에 시간관리가 중요한 부분이 되었을 것으로 보인다. 밖의 지문에서 동일한 검사지를 통해 불안증 수준을 재측정하는 사후검사를 실시했다고 했고 검사지의 신뢰도, 즉 측정도구 신뢰도가 낮다는 언급도 없었으므로 도구효과가 발생할 가능성은 전혀 없다.
 ▶ 도구유인(또는 도구수용·도구효과·도구화, instrumentation) : 사전검사와 사후검사에서 조사도구가 바뀌게 되거나, 동일한 조사도구를 사용하더라도 신뢰도가 낮은 도구를 사용하면 사전검사 시 중속변수에 변화가 있더라도 이것이 독립변수 때문이라고 주장할 수 없다. 사회복지학계론 수강생들의 학습수준을 파악하기 위해 모의고사를 실시하고 학습능력향상 프로그램을 적용한 후 다시 모의고사를 보았는데 프로그램 실시 전 모의고사 문제보다 프로그램 실시 후의 모의고사 문제가 훨씬 쉬웠고, 수강생들의 성적도 모의고사 측정할 것으로 나타났다. 이 경우 성적향상의 원인이 프로그램 실시 때문인지(기타)는 측정도구의 변화(이)에서 발생하는 문제의 난도가 낮은 것인지 때문이라고 보는 것이 더 적절할 것이다.



「2017년 경찰시험 대비」 형사소송법 핵심 이론(29)

안태영 교수 | 박문각남부경찰학원

제4장 소송절차의 일반이론

제1절 소송의 조건

- ① 개념
- 실제재판을 하기 위한 전제조건(→소송조건이 결여된 경우에는 형식재판)
 - 형법권 발생조건인 처벌조건과 구별(→처벌조건이 구비되어 있지 않으면 형법권의 실제재판)

② 소송조건 분류

일반적 소송조건	재판권, 관할권 등 일반사건에 공통으로 요구되는 소송조건
특별소송조건	친고죄의 고소 등 특수한 사건에 대해서만 요구되는 소송조건
절대적 소송조건	재판권, 관할권 등 법원의 직권에 조서해야 하는 소송조건
상대적 소송조건	토지관할청원 등 당사자의 신청이 있을 때 심사하는 소송조건
적극적 소송조건	재판권, 관할권 등 일정한 사실의 존재가 소송조건인 되는 것
소극적 소송조건	일정한 사실의 부존재가 소송조건이 되는 것(반의사불벌죄에 처벌불원의 의사표시가 부존재 할 것)
형식적 소송조건	• 절차면에 관한 사유를 소송조건으로 하는 경우 • 형식적 소송조건이 결여되면 공소기각판결(제327조, 제328조), 관할위반판결(제319조) 등을 통하여 형사절차를 종결
실체적 소송조건	• 실체면에 관한 사유를 소송조건으로 하는 경우 • 실체적 소송조건이 결여되면 민소판결(제326조)

③ 소송조건 분류

- ① 소송조건 분류는 원칙적으로 법원이 직권으로 조사(→토지관할 위반의 경우에는 피고인의 신청이 있을 때에만 법원은 조사)

▶관련법

반의사불벌죄에 있어서 처벌불원의 의사표시가 부존재는 소극적 소송조건으로서 재판조서사항이므로 당사자가 항소이유로 주장하지 아니하였고 하급심이 항소심은 처벌불원의 의사표시 존재여부에 대하여 직권으로 조사 · 판단하여야 한다(대판 2002.3.15. 2002도 158).

- ② 소송조건은 공소제기시부터 확정판결시까지 항상 존재하여야 함(→토지관할은 공소제기시에만 존재하면 됨)
③ 소송조건 분류는 자유로운 증명

④ 소송조건 불충족의 효과

- ① 형식재판에 의한 종결
② 소송조건 불충족의 결정시
공소기각결정(제328조) ⇨ 공소기각판결(제327조) ⇨ 관할위반판결 ⇨ 민소판결 순으로 절차종결

제2절 소송행위

① 소송행위의 의미 · 종류

- ① 의미
소송행위라 함은 형사절차를 조정하는 행위로써 소송법상 효과가 인정되는 것

안태영 형사소송법

* 8월 안태영 형소법 FINAL.특기특강
- 개강 : 2017/08/17 - 시간 : [목] 09:00-13:00 [2주완성]

* 8월 안태영 경찰수사 FINAL.특기특강
- 개강 : 2017/08/17 - 시간 : [목] 14:00-18:00 [2주완성]

박문각남부경찰학원 | 3280-1112

②소송행위의 방식

구술에 의해서만 가능	1. 진술거부권고지(제283조의 2 제2항, 제244조의 3) 2. 재판장 인정신문(제294조), 당사자의 유무진술(제286조), 피고인의 유무진술(제286조) 3. 피고인신문(제286조의 2, 증인신문(제161조의 2) 4. 변호인의 최종변론(제303조), 피고인의 최종진술(제303조) 5. 판결조(제433조)
서면에 의해서만 가능	1. 공소제기(제254조), 상소제기(제343조 제1항) 2. 약식명령청구(제449조), 정식재판청구(제453조 제1항) 3. 영장청구(규칙 제93조 제1항), 영장발부(제52조) 4. 재정신청(제263조), 증거보전청구(규칙 제92조), 보석청구(규칙 제53조 제1항), 상소권회복청구(제346조) 5. 구속청구(제77조, 제209조), 불기소통지 및 이류통지(제258조, 제259조) 6. 비상상고신청(제442조), 재심청구(규칙 제102조) 7. 재보 · 구속청구(제237조의 2 제1항, 제202조) 8. 변호인신청(규칙 제32조 제1항) 9. 회피신청(제24조) 10. 관할이전 및 지정신청(제16조), 투지관할 범함신청(규칙 제40조) 11. 판결정정신청(제400조)
구술 또는 서면으로 가능	1. 고소 · 고발 및 그 취소(제237조의 2 제1항, 제298조) 2. 공소제기(제255조), 상소의 포기 · 취하(제392조) 3. 정식재판청구 취하(제458조) 4. 변론종료와 범함신청(제303조) 5. 기피신청(제18조) 6. 증거조사신청(제273조, 제294조), 증거조사이의신청(제296조) 7. 재판정 처분에 대한 이의신청(제304조) 8. 공판기각신청(규칙 제178조 제1항) 9. 공소변경신청(규칙 제101항) 제정하는 공판정에서 서고인에게 이의가 되거나 피고인이 동의하는 경우 구술로도 가능 (규칙 제142조 제1항, 제58항)

③ 소송행위의 일시

기일	일정한 장소에 회합하여 소송행위를 하도록 정하여진 때
의의	시기와 중기에 의하여 구획된 시간의 길이
기간	행위 기간 : 일정한 기간 내에만 적법한 소송행위를 할 수 있는 기간(고소기간(제230조), 상소기간(제358조, 제374조)) 불행위 기간 : 일정한 기간 내에는 소송행위를 할 수 없는 기간(재외 공판기일 유예기간(제269조)) 법정 기간 : 기간의 길이가 법률로 정하여져 있는 것(구속기간(제92조), 상소제기기간(제358조, 제374조)) 재정 기간 : 재판에 의해 정하여지는 기간(구속기간 연장(제205조), 감형유예기간(제172조), 7월 넘는 경우의 영장유예기간(규칙 제178조 단서)) 휴태기간(불행 기간) : 기간 중에 소송행위를 하더라도 그 효력이 발생하지 않는 기간(당사자(제263조), 재판정기간(제262조 제2항), 판결정기기간(제183조의 4), 소송기록과 증거물송부기간(제316조, 제377조), 사형집행기간(제466조)) 총시 기간 : 기간 중에 소송행위를 하더라도 그 효력이 발생하지 않는 기간(당사자(제263조), 재판정기간(제262조 제2항), 판결정기기간(제183조의 4), 소송기록과 증거물송부기간(제316조, 제377조), 사형집행기간(제466조))
종류	기간을 시로써 계산하는 경우에는 즉시부터 기산 연 · 월로써 정한 기간은 역으로 따라 계산 일 · 월 · 연으로 계산하는 것은 초일불산입 원칙(→시효 기간의 초일은 1일로 산정) 기간의 말일이 공휴일 또는 토요일에 해당하는 날은 불산입 원칙(→시효와 구속기간은 산입)
기간 계산	대법원규칙으로 이를 연장할 수 있음(제67조)
법정 기일의 연장	

② 소송행위의 종류

① 주체에 의한 분류

법원의 소송행위	재판장, 수형법관, 수탁판사, 법원사무관의 행위(→법관의 재판, 강제처분, 증거조사)
당사자의 소송행위	경사와 피고인 변호인 · 보조인 등의 소송행위(→관할이전신청, 기피신청, 공소제기)
제3자의 소송행위	법원이나 당사자 이외의 자가 행하는 소송행위(→고소, 고발, 증언)

② 기능에 의한 분류

취효적 소송행위(형고요구 소송행위)	법원의 소송행위가 있을 때 법적 효과가 발생하는 소송행위(→기피신청, 공소제기, 증거조사신청)
여효적 소송행위(형고부여 소송행위)	그 자체만으로 일정한 소송법적 효과가 발생(→고소제기, 상소제기 · 취하, 정식재판청구제기)

③ 성질에 의한 분류

범률행위적 소송행위	의사표시를 요소로 하지만 그 내용대로 효과가 발생하지는 않고 소송법이 정하고 있는 정형화(定型化) 효과만 발생한다(→공소제기, 상소제기, 기피신청, 고소, 재판고지)
사실 행위적 소송행위	의사표시를 수반하지만, 그에 상응한 소송법적 효과가 인정되지 않는다(→고소, 구형, 변론, 증언)
순수 사실행위	의사표시를 수반하지 않는 소송행위를 말한다(→입수 · 수색 등의 영장집행)
복합적 소송행위	범률행위적 소송행위와 사실행위적 소송행위가 복합된 소송행위를 말한다(→영장에 의한 강제 처분)

④ 목적에 의한 분류

실체형성 행위	법원의 실정형성에 직접적인 역할을 담당하는 소송행위를 말한다(→피고인진술, 증인의 증언, 변호인변론)
절차형성 행위	형사절차의 진행 자체와 관련한 소송행위를 말한다(→공소제기, 상소제기, 소환, 공판기일정장)

② 소송행위의 일반적 요소

① 소송행위의 주체

- ① 소송행위의 적격(소송행위의 주체가 자신의 이름으로 소송행위를 할 수 있는 자격)
② 일반행위적격 : 소송행위의 주체가 될 수 있는 자격
③ 특별행위적격 : 개개의 소송행위에 요구되는 행위적격
④ 소송행위적격이 소송행위의 개념요소로 되어 있는 경우에는 행위적격이 없는 자의 소송행위는 불성립
⑤ 소송행위를 일정한 자의 권한으로만 규정하고 있는 경우에 소송행위 적격이 없는 자의 소송행위는 무효인 소송행위(고소권자 아닌 자의 고소)
⑥ 소송행위의 대리 허용 여부(대리권 없는 자의 소송행위 → 무효)

대리 허용	대리 불허용
• 의사부존재에 대한 법정 대리의 대리(제263조) • 법원의 대표자의 대리(제27조) • 변호인 · 보조인에 의한 대리(제263조, 제293조) • 경미사건에 대한 피고인의 대리(제277조 제1호) • 공소기각 또는 명세제에 관한 명세사건(제277조 제2호)	• 법원의 소송행위 • 감사의 소송행위(공소제기, 공소취소) • 고발 • 자수 · 재판 • 증언 • 명문의 허용규정이 없는 경우(판례)
포괄적 대리	
특정 소송 행위	

2017년
8월 11일(금)
2기 마감

박문각 경찰(남부경찰) 프리패스

뜨거운 여름에도 뜨겁게 여러분의 경찰이 되기 위한 열정, 그 열정을 가득 담은 박문각경찰 프리패스입니다.

박문각 경찰 NO.1 강사진의 책임

*재능 김나리 교수님 라인업은 변경할 수 있습니다.

박문각 경찰 교수진은, 오로지 여러분의 **합격에 최적화된 강의로** 시작부터 합격까지 책임집니다.

박문각 경찰 1타 교수진

박문각 공무원 교수진

경찰학 공평인 / 형법 오상훈 / 형소법 · 수사 인태영 / 한국사 이윤우 / 행정법 김진영 / 영어 남자혜
국어 이윤진 / 사회 정정 / 수학 박환익 / 과학 하석훈

2017-2018 대비 **박문각 경찰 프리패스**

박문각 경찰 1타 교수진 **제한없이** 전 강좌 제공!
선택과목 전과목 **제한없이** 전 강좌 제공!

1. 대학생 추가지원 할인
2. 친구 추천시 **최대 3개월 기간연장**
3. 출결체크 / 진도율 관리 시스템
4. 프리패스 수강생 전용 수강시스템
5. DAILY / WEEKLY TEST
6. 경찰시험 전문가상담
7. 월별 성적 우수 장학행사 시상

이론부터 피아닐까지
"전 커리큘럼 강좌 **1년간 무제한 수강**"

55만원 → 45만원

경찰시험 응시이력 없음 / 대학생 인당 시 2만원 추가 할인!

초시생 필수 구독집 **경찰 입문서 패키지**

입문강의
(20만원 상당)

입문교재 5권
무료제공

필수2과목 + 경찰학, 형법, 형소법 구성

20만원 → 0원

프리패스 수강생에 한해 무료 제공!

프리미엄 멤버십

1. 영포자를 위한 **가초 영어 프로그램**
2. 실용쓰기 강좌
3. 분투 **모의고사 2회분**
4. 온라인 **모의고사 응시기록** (총대 10개)
5. **배스볼 무료쿠폰** (총대 6개)

50만원 → 0원

프리패스 수강생에 한해 무료 제공!

이벤트세부사항은 박문각경찰학원 www.copspa.com에서 확인하실 수 있습니다.

PMG 박문각경찰

www.pmg.co.kr

노량진(남부경찰)학원 02)3280-1112

온라인 02)3489-9500



[2017년 경찰시험 대비] 한국사 모의고사 문제풀이(1)

| 이운우 교수 | 박문각남부경찰학원

이운우 한국사

* 8월 이운우 한국사 FINAL짜기특강
- 개강 : 2017/08/15
- 시간 : [화] 09:00-13:00 [2주완성]

박문각남부경찰학원 | 3280-1112

1. 다음을 시기순으로 나열했을 때 3번째에 해당하는 것은

- ① 단군 수양개에서 나온 물고기 조각을 들고기가 집 잡히기를 기원했음을 알 수 있다.
- ② 울산 김단리 유적의 환호 시설과 부여 송국리 유적의 목책이 마을을 방어하기 위한 시설임을 확인할 수 있다.
- ③ 평안남도 온천 관산리에서 나온 뼈바늘을 통해 직조 사실을 추정해 볼 수 있다.
- ④ 대전 괴정동 유적에서 출토된 검은간토기는 당시 흑연 등을 비르고 문질러 구워 광택을 내었음을 알 수 있다.

2. 고조선에 대한 설명으로 가장 옳은 것은?

- ① 단군왕검의 칭호를 통해 이 사회가 제정 분리 사회임을 알 수 있다.
- ② 단군의 건국 이야기는 『삼국사기』에 최초로 기록되어 있다.
- ③ 『한서』 지리지에 수록된 8조법을 통해 계급 사회였음을 알 수 있다.
- ④ 비파형 동검, 미송리시토키 등의 분포를 통해 위만 조선 당시의 영역을 파악할 수 있다.

3. 밑줄 친 '왕'이 즉위한 이후 전개된 삼국의 정세로 옳은 것은?

여러 신하들이 아귀기를 "예부터 국가를 가진 이가 모두 제(桀), 왕(王)으로 칭하였는데, 우리 시조가 건국한 지 지금 22대가 되었으니 단지 방언으로 칭하여 존호를 정하지 않았습니다. 지금 여러 신하들은 한뜻으로 삼가 신라국왕(新羅國王)이란 존호를 올립니다."라고 하였다. 왕이 이에 따랐다.

- ① 고구려가 육지를 정복하였다.
- ② 백제에서 왕위 부자 상속이 확립되었다.
- ③ 고구려가 흉주에 중원 고구려비를 건립하였다.
- ④ 신라에서 건원(建元)이라는 연호를 사용하였다.

4. (가), (나) 사이 시기의 역사적 사실로 옳은 것은?

(가) 왕 15년, 신주 군주 김우혁이 주의 군사를 이끌고 나아가 교전함에 비장 삼년산년의 고간 도도가 백제 왕을 공격하여 죽였다.
(나) 왕 11년, 백제 장군 윤중이 대야성을 공격하여 점령하였다. 도옥인 이한 풀석과 사지 죽죽, 용석 등이 전사하였다. 이한 김윤추를 고구려에 보내 군사를 보내줄 것을 요청하였다. 고구려 왕이 말했다. "죽병은 본래 우리 땅이다. 만약 죽병 처방을 돌려준다면 군사를 보내겠다."
- 삼국사기 -

- ① 고구려에서 연개소문이 영류왕을 죽이고 보장왕을 올림하였다.
- ② 백제의 노리사치제가 일본에 불경과 불상을 전래해주었다.
- ③ 신라에서는 건원이라는 독자적인 연호를 사용하였다.
- ④ 대가이는 신라와 결혼 동맹을 맺어 국제적 고립에서 벗어나려 하였다.

5. 다음 자료들을 시대순으로 나열했을 때 3번째에 해당하는 것은?

(가) 백제국은 본래 고려와 함께 영동 동쪽 1,000여 리에 있었다. 그 후 고려가 영동을 차지 하자 백제는 요새를 차지하였다. 백제가 통치한 곳을 진평군이라 한다.
(나) 왕 10년 경자에 보병과 기병 5만을 보내 신라를 구원하게 하였다. ... 관군이 이르자 왜적 이 물러가므로 뒤를 급히 추적하여 임나기라의 중앙성에 이르렀다. 성이 곧 귀순하여 북쪽으로부터 순라병을 두어 지키게 하였다.
(다) 떠날 때 운달은 맹세했다. "계림현과 죽령 서쪽 땅을 되찾지 못한다면 나는 돌이오지 않겠다." 드디어 신라 군사와 아단성 밑에서 싸우다 적의 화살에 맞아 죽었다.
(라) 왕이 10월에 북한산을 순행하고 국경을 넓혀서 경하였다. 11월에 왕이 북한산에서 불아와 고서를 내려 가져 온 주와 군에 1년간 남세를 면제하고 해당 지방 죄수들을 용서해 주었다.

- ① (가) ② (나)
- ③ (다) ④ (라)

6. (가), (나)에 대한 설명으로 옳지 않은 것은?

* 임금과 신하들이 인재를 어떻게 뽑을까 의논하였다. 그래서 여러 사람들을 모아 함께 다니게 하고 그 행실과 뜻을 살펴 동용하였다. 그러므로 김대문이 쓴 책에서 "우리나라의 현명한 재상과 충성스러운 신하, 훌륭한 장수와 용감한 병졸은 모두 (가)에서 나왔다."라고 하였다.
* (나) 은는 예부에 속한다. 경덕왕이 태학으로 이름을 고쳤다. 박사와 조교가 예·주·역·논어·효경을 가르친다. 9년이 되도록 학업에 진척이 없는 자는 퇴학시킨다.

- ① (가)에서는 귀족과 평민이 함께 활동하였다.
- ② (가)는 원시 사회의 청소년 집단에서 기원하였다.
- ③ (나)는 유학 교육을 위하여 신문왕 때 설치하였다.
- ④ (나)에는 7품 이상 관료의 자제가 입학하였다.

7. 밑줄 친 '이 책'의 저자가 활동했던 시기와 가장 가까운 사실은?

이 책은 프랑스 학자 벨리외가 간부성 통행에서 발견한 것으로, 중한속국·남한속국·북한속국 등과 대식국(아라비아)을 거쳐 중앙아시아를 주위로 지나 페르시아 교관을 넘어 중국 영토인 쿠차에 도착하기까지의 여정을 담고 있다. 대체로 방만한 나라 단위로 서술하고 있으며, 『파사국(페르시아)의 의상은 예부터 훌륭한 모직 상의를 입고 고수레와 머리를 깎으며 빵과 고기를 먹는다』와 같이 여행 과정에서 보고 들은 여러 나라의 풍습을 사실적으로 묘사하고 있어 인도와 중앙아시아의 역사를 연구하는 데 중요한 자료가 되고 있다.

- ① 경·을·쁜의 삼장으로 구성된 대장경이 편찬되었다.
- ② 굴식불방무렵의 불레불에 12지신상을 조각하는 독특한 양식이 등장하였다.
- ③ 부드러운 자태와 온화한 미소를 띠고 있는 서산 마에 삼존불이 제작되었다.
- ④ 정통과 대의법분을 강조하는 성리학적 유교사관의 사서(史書)가 간행되었다.

8. 다음 자료에 대한 설명으로 옳지 않은 것은?

이 시권에 대하여 역사가들은 단지 왕사(王師)가 반란한 적을 친 것으로 알았을 뿐인데 이는 근시안적인 관찰이다. 그 실상은 남가와 불교 왕이 대 유교의 싸움이며, 국공파 대 한학파의 싸움이며, (A) 독립당 대 시대당의 싸움이며, 진취 사상 대 보수 사상의 싸움이다... 이것이 어찌 일천래의 제물대 사건이라 하지 아니하라.

- ① (A) 세력은 고구려 계승 의식을 표방하였다.
- ② (A) 세력은 대위국을 세우고 연호를 천개라 하였다.
- ③ 위 글의 저자는 『조선사연구』와 『조선상고삼강』을 집필하였다.
- ④ 위 글의 저자는 1923년 국민 대표회의 대 총조파의 입장에 있었다.

9. 다음 자료에 나타난 시기의 사회 모습에 대한 설명으로 옳은 것은?

저를 최우가 나라 안에 도적이 많은 것을 염려하여 용사를 모아 매일 밤 순행하여 폭행을 막게 하였다. 그 까닭으로 야별초라 불렀다. 도적이 여러 곳에서 일어났으므로 별초를 나누어 퍼뜨려서 잡게 하였다. 그 군대의 수가 많지 드디어 최별초, 우별초로 나누었다. 또, 몽골에 갔다가 도망해 온 고려인으로 한 부대를 만들어 신의군으로 불렀다.

- ㉠ 승군(僧軍)과 함께 친성에서 몽골 장수 살리타의 군대를 물리쳤다.
- ㉡ 고려 조정의 개경 한도에 발발하여 반정부, 반몽골의 기치를 내걸고 봉기하였다.
- ㉢ 성상승관부를 공격하여 철령 이북의 땅을 수복하는 데 중심적인 역할을 하였다.
- ㉣ 진도를 근거지로 하여 전라도 도사 지방, 경상도 남해안 일대를 세력권으로 삼았다.

- ① ㉠, ㉡
- ② ㉠, ㉢
- ③ ㉡, ㉣
- ④ ㉢, ㉣

Since 1972, 43년 합격노하우

남부경찰 | Q 을 검색하세요.

그명성!! 그대로!! 현직경찰관이 추천하는 학원!!

남부경찰학원

[여러분의 합격을 진심으로 기원합니다.]



10. 다음은 어떤 왕의 즉위고사이다. 이 왕 재위 시의 사실을 모두 고르면 몇 개인가?

지금부터 만약에 증진으로서 동상과 혼인하는 자는 성지(聖地)를 어긴 것으로 논죄할 터인데, 마땅히 누대의 재상을 지낸 집안의 딸을 밋고, 재상 집안의 아들은 종실들의 딸들에게 장가들 것이다. ... 철원 최씨, 해주 최씨, 공암 허씨, 평강 채씨, 청주 이씨, 당성 홍씨, 황려 민씨, 황천 조씨, 파평 윤씨, 평양 조씨는 모두 누대의 공신이요, 재상지종(宰相之宗)이니 가히 대대로 혼인을 하여 아들은 종실의 여자에게 장가들고 딸은 왕비로 삼을 만하다.

- 그러나 -

- ㉠ 국가가 소금을 전매하는 각염법을 시행하였다.
㉡ 북경에 만민당을 설립하여 학문 연구를 지원하였다.
㉢ 사림원을 두어 신진 학자들과 함께 개혁을 추진하였다.
㉣ 이자겸이 '십팔자위왕(十八子爲王)설'을 내세워 왕위를 찬탈하려 하였다.
㉤ 읍서를 정치적 기반으로, 공음전을 경제적 기반으로 한 문벌귀족이 권력을 장악하였다.

- ① 1개 ② 2개
③ 3개 ④ 4개

[정답 및 해설]

- 1. 정답 ②
[해설] [신사시대와 국가의 형성]
① 구석기 시대 → ③ 신석기 시대 → ② 청동기 시대 → ④ 철기 시대
2. 정답 ①
[해설] [신사시대와 국가의 형성]
① 제정 분리 사회가 아니라 제정 일치 사회이다.
② '관자'는 고조선에 관한 최초의 기록이고, 단군의 건국 이야기가 최초로 기록된 사서는 '삼국유사'이다.
④ 위만 조선은 철기 시대에 해당하고, 비파형 동검·미송리식 토기 등의 청동기 유물은 청동기 시대에 해당하므로 시기가 맞지 않다.
3. 정답 ④
[해설] [고대의 정치]
제시된 자료는 6세기 신라 지증왕 때 왕호를 마립간에서 왕으로 바꾸는 과정을 나타낸 것이므로 지증왕 이후의 사실을 고르는 문제이다.
① 1~2세기 태조왕, ② 4세기 근초고왕, ③ 5세기 장수왕, ④ 6세기 법흥왕에 대한 설명이다.
4. 정답 ①
[해설] [고대의 정치]
(가) 6세기 백제 성왕과 신라 진흥왕 간의 관상성 전투, (나) 7세기 백제 의자왕의 공격을 받은 신라 선덕여왕이 고구려에 김춘추를 보내 구원을 요청하는 내용이다. 당시 고구려의 국정은 보장왕이었고, 실권자는 연개소수이었다.

- ② 6세기 성왕 때이고, 성왕이 사망한 시점이 (가) 관상성 전투이므로 (가) 이전에 해당한다.
③④ 6세기 신라 법흥왕 때이고 법흥왕은 진흥왕보다 앞서므로 (가) 이전에 해당한다.

5. 정답 ④
[해설] [고대의 정치]
(가) 4세기 백제 근초고왕의 요서 진출 → (나) 5세기(4세기 말) 고구려 광개토태왕의 왜구 격퇴 → (리) 6세기 신라 진흥왕의 한강 하류 진출과 북천산 순수비 건립 → (다) 6세기 말 고구려 영양왕 때 온달의 한강 수복 실패에 대한 내용이다.

6. 정답 ①
[해설] [고대의 사회+문화]
(가) 회랑도, (나) 국학이다. 첫 번째 보기의 '김대문'을 통해 신라임을 알 수 있고, '훌륭한 장수와 웅장한 병졸'을 배출한 것 등을 통해 군사적 성격을 가진 회랑도를 조성스럽게 추측할 수 있다. 이러한 추측은 자문
①②를 읽어 보면 순간 회랑도임을 확인할 수 있게 되는 것이다. 두 번째 보기는 '경덕왕이 태학으로 이름을 고쳤다'는 것에서 자제없이 통일신라의 국학이 떠올라야 된다.
④ 고려시대 국자감(우학부)에 대한 설명이다. 통일신라의 국학은 12관등 대사 이하의 귀족이 입학하였다.

7. 정답 ②
[해설] [고대의 문화]
밀물 찬 '이 책'은 최초의 「왕오천축국전」이고 해초는 신라 중대에 활동했던 승려이다.
① 고려시대, ② 통일신라, ③ 삼국시대 백제, ④ 고려 말 이후에 해당한다.

8. 정답 ③
[해설] [중세의 정치+일제강점기 융합]
제시된 자료는 신채호가 「조선사연구초」에서 묘칭의 서경천도 운동을 평가한 글이다.
③ 신채호는 「조선사연구초」와 「조선상고사」를 집필하였다. 「조선사연구」는 정인보, 「조선상고사」는 안재홍의 저서이다.

9. 정답 ③
[해설] [중세의 정치]
고려시대 최우가 설치한 삼별초에 대해 묻는 문제이다.
㉠ 처안성 전투는 김유서가 이끄는 민병(民兵)과 승군(僧軍)이 싸워 승리한 전투이다.
㉢ 삼별초는 원종 때 제주도에서 최후로 항쟁하다 여·몽 연합군에 의해 완전히 진압되었으므로 원간 삼기 부리는 삼별초가 등장해서는 안된다. 쌍성총관부를 공격하여 철령 이복을 수복한 시기는 공민왕이므로 시기적으로 맞지도 않을뿐더러, 당시 철령 이복 수복에 중심적인 역할을 한 인물은 유인우와 이자춘·이성재 부자였다.

10. 정답 ③
[해설] [중세의 정치]
제시된 자료는 충선왕의 즉위고사이고, 읍을 보기는 ㉠㉡㉢이다.
㉠ 인종 재위기의 사실이다.
㉢ 충선왕 때는 원 간섭기이므로 문벌귀족이 아니라 권문세족이 권력을 장악하였다.

합격을 위한 최고의 선택
스파르타 공안직 [교정/검찰/보호]

2017년부터 교정본부 면접시험 주관으로 전공과목 중요성 UP! 9월 개강

교정학/형소법/형법/사회복지학 전공과목 집중학습!
자신있게 추천하는 국어/영어/한국사 필수과목 교수진
기본개념 중심의 체계적이고 단계적인 학습을 통한 기본기 및 실력다지기



교정/검찰/보호반 시간표 기본이론

Table with 6 columns: 월, 화, 수, 목, 금, 토. Rows for 09:00~13:00, 14:00~18:00, 18:40~22:10.

심화이론

Table with 6 columns: 월, 화, 수, 목, 금, 토. Rows for 09:00~13:00, 14:00~18:00, 18:40~22:10.

*학원사정에 의해 시간표는 변경될 수 있습니다.

교정 / 검찰 / 보호 수강료 10% 할인

2개월 기본이론 마스터반 64만원 → 57만 6천원 (10%할인)
2개월 심화이론 마스터반 64만원 → 57만 6천원 (10%할인)

PMG 박문각공무원 www.pmg.co.kr | 노랑진(남부고시)학원 02)815-7819, 3280-9990 온라인 02)3489-9500

책마루 를 검색하세요.
책마루 전 품목 최대 15% 할인
금액할인 10% + 마일리지 적립 5%
PMG 박문각책마루서점 / tel. 02-812-6617 / 1호선 노랑진역 맞은편, 9호선 노랑진역 3번출구 이데아빌딩 1층 책마루



검색창에서 **박문각프리패스** 를 검색하세요!

KCPBA 2017 한국소비자선호도 1위브랜드대상
해럴드경제 2017 대한민국 고객만족 브랜드 경영대상
KSCCI 2016 한국소비자만족지수 1위

전 과목 1년 내내 무.제.한! 합격 시 전.액.환.급!

9급 박문각 프리패스

* 제세공과금 등 제반수수료 제외 후, 현금 환급

2017년 8월 30일 10기 판매 마감



전과목
무제한수강



합격만하면 수강료
전액 현금 환급

* 실결제금액에서 제세공과금 및 제반수수료 제외



합격예측
모의고사



온라인
합격플래너



진도별
기출문제



기수별
경쟁시스템



실전문제가
위클리테스트