

합격을 위한 자료 축적을 1위 | 전국 최다 배포를 1위

# 고시기획

제964호 | 2017년 7월 25일 화요일 발행  
등록번호: 서울D 06750 / 발행인: 편집인: 박 용  
www.gosiplan.com

www.pmg.co.kr  
**박문각 공무원**  
박문각 프리패스 9기 모집  
과목 선택 무제한 | 합격 시 현금환급

## 2017년 하반기 공무원 필기시험 ‘10월21일’ · ‘12월16일’ 확정

선발 직렬 및 인원 8월 공고 예정 ... 소방직 ‘10월28일’ 실시

<b>국가직</b>	- 관세 · 출입국관리 · 고용노동부 등 채용 - 채용인원 8월 확정 ... 10월21일 필기시험 실시
<b>지방직</b>	- 각 지자체별 선발 직렬 · 인원 확인 - 필기시험 12월16일 실시
<b>소방직</b>	- 17개 시 · 도별 채용공고문 발표 - 필기시험 10월 28일 실시

시험 일정이 확정됨에 따라 수험생들의 관심은 채용 직렬과 선발규모에 쏠리고 있다. 정확한 채용 직렬 및 인원은 각 지자체 공고문을 기다려야 할 것으로 보인다. 서울시인재개발원측은 지난 21일 『고시기획』과의 통화에서 “구체적인 선발인원은 현재 답변하기 어렵다”며 “다음달에 발표 될 시험 공고문을 기다려달라”고 답했다. 17개 지역 중 채용 직렬을 발표한 지역도 있다.

2017년 하반기 공무원 추가채용 일정이 더디어 확정됐다. 그간 진흥을 거듭하던 추가경정예산안이 국회를 통과함에 따라 국가직, 지방직 시험 일정이 공고했으며 채용인원 발표도 초읽기에 들어갔다.

국가관리직, 행정직(고용노동부 근무) 등에서 채용이 진행 될 것으로 보인다. 인사처 인재채용국 채용관리과 측은 “선발인원, 시험과목, 응시자격 등 자세한 시험 정보를 포함한 공고문은 다음달 초 각 부처 직제 개정안이 국무회의를 통과한 후 사이버 국가고시센터에 공고 할 예정이다”고 밝혔다.

**국가직, 행정직 선발규모 ‘관심 집중’**  
인사혁신처는 지난 24일 생활안전분야 7·9급 국가공무원 공개경쟁채용시험 일정을 발표했다. 채용 일정을 살펴보면 ▲원서접수 8월 14~17일 ▲필기시험 10월21일 ▲9급 면접시험 12월12~13일 ▲7급 면접시험 12월14일 ▲최종 합격자 명단 발표 12월 말예정이다. 이번 추가 선발은 인천공항 제2터미널 근로감독 및 가족질병 방역분야 인력 확충을 위한 것으로 선발 예정 직렬은 관세직, 출입

**지방직, 각 지역별 공고문 확인해야**  
국가직 공무원 추가 채용과 함께 지방직 공무원 추가 채용 일정도 발표했다. 올해 하반기 지방직 공무원 추가채용 필기 시험은 오는 12월16일에 치러지며 면접시험은 내년 2월 경에 치러진다. 각 지자체는 이에 앞서 다음달 채용 공고문을 발표한 뒤 오는 10월 중으로 원서접수를 실시 할 예정이다.

전남은 하반기 추가채용 원서접수를 오는 10월23~27일에 실시한다. 추가 선발 예정 직렬은 9급 일반행정직과 사회복지 직 외 12개 직렬이다. 경북은 하반기 7급 수의직과 9급 공채를 실시한다. 7급 수의직은 다음달 중 원서를 접수받고 면접시험을 실시한다. 9급 공채 공문 발표도 다음달에 진행 될 예정이다.

**소방직 공고문 발표 임박**  
추가 채용이 예고된 소방직은 오는 10월 28일 필기시험을 실시 할 예정이다. 국민안전처 소방정책과 측은 지난 24일 『고시기획』과의 통화에서 “빠르면 다음 달 초 각 지자체별로 채용 공고문을 발표 할 것으로 보인다”고 전했다. 참고로 소방직 공무원은 하반기 17개 전 지역 채용이 예정돼 있어 선발규모에 관심이 쏠리고 있다.

### 경기도 9급 행정 합격선은?

2017년 경기도 제2회 지방직 공무원 인공시험 합격선이 발표했다. 각 지역별 9급 일반행정직 합격선 현황을 살펴보면 고양시가 380.28로 가장 높은 점수를 기록했다. 118명 선발로 가장 많은 인원을 채용하는 수원시는 370.11점이다. 경기도 9급 지방세 합격선 현황을 살펴보면 4명을 선발하는 포천시가 380.03점으로 가장 높은 점수를 기록했다. 각 2명씩을 채용하는 고양시와 부천시 2.29점, 372.30점을 나타냈다. 한편 경기도는 이번 필기시험 합격자를 대상으로 25일부터 27일까지 면접시험 등록을 실시한다. 면접시험은 각 지역별로 치러지므로 필기시험 합격자들은 해당 지역의 공고문을 반드시 확인해야 한다.

【2017년 경기도 지방직 9급 일반행정직(인) 합격선】

지역	합격선	지역	합격선
수원시	370.11점	구리시	366.76점
성남시	378.31점	김포시	365.77점
고양시	380.28점	포천시	361.47점
부천시	376.90점	광주시	361.48점
안양시	370.69점	안산시	359.83점
인천시	370.26점	하남시	368.23점
용인시	366.97점	의왕시	362.07점
의정부시	370.26점	양주시	373.55점
남양주시	372.32점	오산시	370.61점
평택시	355.72점	여주시	363.09점
광명시	376.49점	양평군	340.82점
군포시	369.94점	동두천시	366.92점
화성시	371.69점	과천시	371.06점
파주시	366.02점	가평군	332.70점
이천시	368.51점	연천군	359.52점

**북스파**  
최신교재와 다양한 혜택!  
www.bookspa.co.kr

2017 **하반기** 공기업 **교재** 출간  
www.pmg.co.kr

지금이 공무원 시작의 최적기!  
**박문각 스파르타로 START**  
빠른 시작과 철저한 준비가 공무원 합격을 만듭니다.

**남부 스파르타**  
9월 개강반  
www.nambupos.com

SINCE 1972  
40년 합격노하우!  
**남부경찰올라인**  
www.copspa.com

**9월 개강반** 노랑진 접수중  
최대 90만원 수강료 할인 혜택  
6개월 이상 수강 시 삼성 태블릿PC 증정  
박문각 공무원 동두천시 3층 세트 제공  
합격 스타벅스 3천 원권 제공  
www.pmg.co.kr | 노랑진(남부)고시학원 021815-7819



### 교육청 필기시험 “합격선 발표 이어진다”

구분	필기시험 합격인원	합격선	면접시험 일정	최종합격자 발표
경기도	남부 242명 북부 65명	남부 402.9점 북부 400.92점	8월12일	8월31일
경상북도	65명	390.28점	8월18일	9월11일
경상남도	156명	398.51점	8월5일	8월22일
부산시	91명	403.88점	8월5일	8월22일

2017년 교육청 공무원 필기시험 합격선과 합격인원 발표가 이어지고 있다.  
지난 21일 경기도, 경상북도, 경상남도 이어 24일 부산시가 각각 필기시험 합격선 현황과 필기시험 합격인원을 공개했다.

**경기도 교육행정(일반), 남부+북부 = 307명 합격**  
355명을 선발할 예정인 경기도 교육청은 430명의 필기시험 합격자 명단을 공개했다.  
교육행정(일반)은 남부 관할에서 242명이 합격자 명단에 이름을 올렸으며 합격선은 402.9점을 기록했다.

북부 관할의 교육행정(일반)은 65명이 합격했으며 합격선은 400.92점이다.  
각 직렬별 합격인원과 합격선을 살펴보면 ▲사서 13명, 387.78점 ▲보건 12명, 495점 ▲시설(건축) 23명, 352.5점 등이다.

필기시험 합격자 전환은 오는 26일부터 28일까지 필기시험 합격자 서류를 제출하면 된다.  
제출기간 내에 서류를 제출하지 않을 경우, 면접시험 포기자로 간주해 면접시험에 응시할 수 없으니 이점 유의해야 한다.

면접시험은 다음달 12일 수원북중, 삼일중, 장안고, 회룡중 등 4곳에서 실시되며 최종합격자는 다음달 31일 경기도 교육청 홈페이지를

통해 공개된다.

**경북교육청 교육행정(일반) 합격선 399.28점**  
경상북도 교육청은 올해 179명 선발을 목표로 하고 있다.  
교육행정(일반)은 63명이 합격한 가운데 합격선은 399.28점을 기록했다.

직렬별 합격인원과 합격선은 ▲시설(건축) 5명, 277.50점 ▲보건(일반) 3명, 455.00점 ▲사서 3명, 341.25점 등이다.  
필기시험 합격자는 오는 31일 경상북도 교육청 대강당에 직접 방문해 본인이 직접 필기시험 합격자 등록 서류를 제출해야 한다. 우편 및 대리접수는 불가하다.

면접시험은 다음달 18일 직렬별 구분에 경상북도 교육연수원에서 필기시험 합격자 중 서류심사 통과자 전환을 대상으로 실시된다.  
최종합격자는 오는 9월11일 경상북도교육청 홈페이지를 통해 확인 가능하다.

**경남교육청 교육행정(일반) 156명 합격**  
경상남도교육청 교육행정(일반) 필기시험 합격자는 156명으로 합격선은 398.51점을 기록했다.  
직렬별 합격인원과 합격선을 살펴보면 ▲사서(일반) 30명, 362.71점 ▲전산(일반) 11명, 395점 등을 나타냈다.

### 대구·부산 지방직 9급 필기시험 합격선 현황은?

각 지역별 지방직 9급 필기시험 합격자가 공고되고 있는 가운데 대구와 부산의 지방직 9급 필기시험 결과가 발표됐다.  
올해 667명을 선발할 계획인 대구시는 821명이 필기시험 합격자 명단에 이름을 올렸다.  
가장 많은 인원을 선발하는 9급 일반행정(일반)은 379명이 합격했으며 360.87점의 합격선을 기록했다.

직렬별 합격인원과 합격선을 살펴보면 ▲세무직(지방세) 18명, 363.34점 ▲전산직(전산) 5명, 80점 ▲사서직(사서) 2명, 278.58점 등이다.  
필기시험 합격자 전환은 다음달 1일부터 3일까지 면접시험 등록서류를 제출해야 한다.

대구시는 면접시험에 앞서 다음달 12일 구남보건고등학교에서 인·적성검사를 실시한다. 인·적성검사는 필기시험 합격자로서 면접등록 서류를 제출한 사람만 응시할 수 있으므로 주의해야 한다.

면접시험은 다음달 29일부터 오는 9월5일까지 대구광역시 체육시설관리사무소에서 진행될 예정이다  
최종합격자는 오는 9월21일 발표된다.  
부산시도 14개 직렬의 필기시험 합격자 702명의 명단과 합격선을 발표했다.  
373.23점의 합격선을 기록한 9급 일반행정(일반)의 경우 254명이 필기시험에 합격했다.

직렬별 합격인원과 합격선은 ▲사무직 9급 55명, 363.56점 ▲사서직 9급 13명, 343.35점 ▲숙직 9급 5명, 328.19점 등으로 나타났다.  
필기시험 합격자 전환은 다음달 3일까지 부산광역시에서 인·적성검사를 실시한다. 인·적성검사는 필기시험 합격자로서 면접등록 서류를 제출한 사람만 응시할 수 있으므로 주의해야 한다.

면접시험은 다음달 23일부터 31일까지 부산광역시청 12층 국제회의장에서 진행된다. 최종합격자는 오는 9월12일 부산광역시 홈페이지를 통해 공고될 예정이다.

**합격선이행이** <http://cafe.naver.com/mooo> 공무원 시험 합격에 위한 국내 최초, 최다 문제중심의 합격 자료실!

### 서울시 필기 정답가안 최종정답 ‘확정’

지난달 24일 치러진 서울시 지방공무원 임용 필기시험 정답이 확정 발표됐다.

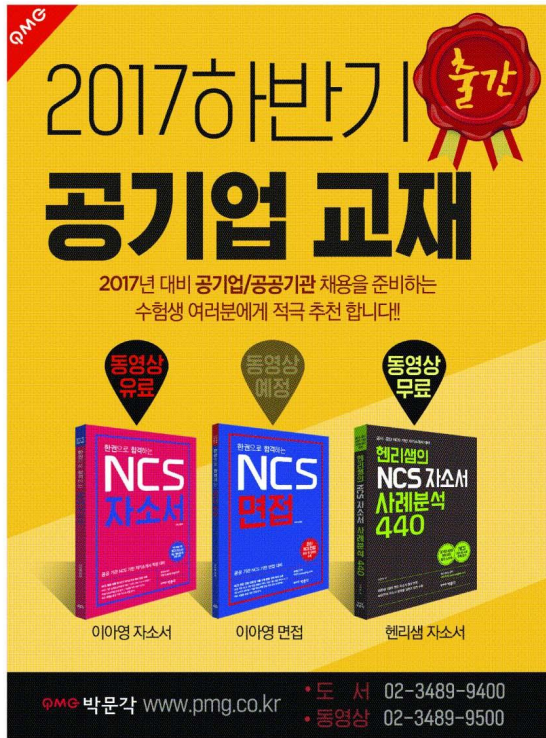
앞서 지난달 27일까지 12과목 37문항에 대한 정답 이의제기를 접수했으며 접수된 내용을 살펴보면 9급에서는 국어와 한국사 과목에서 많은 이의가 제기됐다.

서울시는 이의제기가 접수된 문항에 대해서 해당 문항의 출제위원 및 제3위원 등을 정답확정위원으로 위촉해 이의제기 내용과 정답가안을 심도 있게 검토했다고 밝혔다.

이에 이번 시험의 정답가안 모두를 최종 정합으로 확정했다.  
이제 수험생들은 필기시험 합격자 발표만을 기다리고 있다.

서울시 필기시험 합격자는 다음달 23일에 발표될 예정이다. 같은 날 인성검사와 면접시험 장소도 공고될 예정이다.  
인성검사는 오는 9월9일 치러지며 면접시험은 오는 10월16일부터 27일까지 진행된다.

최종합격자는 오는 11월15일에 서울시인터넷직접접수센터를 통해 공고될 예정이다.



**2017하반기 공기업 교재**

2017년 대비 공기업/공공기관 채용을 준비하는 수험생 여러분에게 적극 추천 합니다!!

동영상 무료, 동영상 예정, 동영상 무료

이이영 자소서, 이이영 면접, 헨리샘의 NCS 자소서

PMG 박문각 [www.pmg.co.kr](http://www.pmg.co.kr) • 도서 02-3489-9400 • 동영상 02-3489-9500



검색창에서 **박문각프리패스** 를 검색하세요!

KCPBA 2017 한국소비자서비스 1위브랜드대상  
해당과정제 2017 대한민국 고객만족 브랜드 경영대상  
KSCCI 2016 한국소비자만족지수 1위

**전 과목 1년 내내 무제한! 합격시 전액 환급!**

**9급 박문각 공무원 프리패스**

\*제세공급 등 재반수수료 제외 후, 현금 환급

2017년 7월 26일 9기 판매마감

합격만 하면 수강료 전액 현금 환급

\*실결제금액에서 제세공급금 및 재반수수료 제외

전 과목 무제한 수강 ∞

합격예측 모의고사, 온라인 합격플래너, 진도별 기출문제, 기수별 경쟁시스템, 실전 문제풀이 위클리 테스트

PMG 박문각공무원 [www.pmg.co.kr](http://www.pmg.co.kr) | 노량진(남부고시학원) 02|815-7819, 3280-9990 온라인 02|3489-9500



### 올해 각 지역별 지방직 7급 원서접수 현황은?

부산·대구·울산시 일반행정 7급 공무원 전년대비 경쟁률 '감소'



각 지역별 지방직 7급 원서접수가 진행되고 있는 가운데 부산, 대구, 울산의 원서접수 결과가 발표했다.

#### 부산시 행정직 7급 채용증가에도 경쟁률 하락

65명을 선발할 예정인 부산시는 3천786명이 출원해 평균 58.25대 1의 경쟁률을 기록했다.

가장 많은 인원을 선발하는 일반행정 7급의 경우 23명 선발 예정에 2천716명이 접수해 118.09대 1의 경쟁률을 나타냈다.

지난해 175.6대 1보다 소폭 하락한 수치로 전년 대비 선발인원이 증가했음에도 출원인원이 감소했기

기타 직렬별 경쟁률은 ▲일반기계 9급 12대 1 ▲일반연기 9급 12대 1 ▲보건 9급 5대 1 ▲일반토목 9급 5.5대 1 ▲건축 9급 6대 1 등으로 집계됐다.

대구시는 오는 9월 12일 필기시험 장소를 공개할 예정이며 필기시험 합격자는 오는 10월 20일에 발표할 계획이다.

#### 울산시 일반행정 7급 1798대 1~62대 1

울산시는 30명 선발 예정에 1천 41명이 출원해 평균 34.7대 1의 경쟁률을 기록했다.

직렬별 경쟁률을 살펴보면 일반행정 7급은 12명 선발에 744명이 접수해 62대 1의 경쟁률을 보였다.

이는 전년 대비 경쟁률이 대폭 하락한 수치이다.

때문에 것으로 분석할 수 있다.

#### 대구시 일반행정 7급 경쟁률 183대 1

대구시는 지난 20일 제4회 대구시 지방공무원 임용시험 경쟁률을 공개했다.

일반행정 7급 경쟁률은 183대 1을 기록했다.

이는 지난해 경쟁률 241대 1보다 감소한 수치이다.

### 국회사무처 9급 필기시험 '완료'

국회사무처 9급 공무원 필기시험이 지난 22일 치러졌다. 필기시험 실시 후 같은 날 정답 가안이 발표되었으며 수험생들은 25일부터 오는 26일까지 정답에 대한 이의제기가 가능하다.

### [2017년 사회복지직 9급 총 정리] ⑦ 부산시 선발인원 상승에도 경쟁률 '하락세'

구분	선발인원	출원인원	경쟁률	합격선
2016년	142명	1천334명	9.3대 1	348.99점
2017년	246명	1천497명	6대 1	337.25점

올해 부산시 사회복지직 9급 일반 기준 공무원 채용 선발인원은 246명으로 지난해 142명보다 1.73배 가량 증가했다.

선발인원의 증가에 출원인원도 증가했다. 지난해 1천334명에서 올해는 1천497명으로 163명이나 늘었다.

하고 경쟁률은 전년 대비 하락세를 보였다.

지난해 9.3대 1이었던 경쟁률이 올해 6대 1로 대폭 낮아진 것이다.

합격선도 지난해에 비해 낮아져 눈길을 끈다. 지난해 348.99점이었던 합격선이 올해는 337.25점으로 11.74점이 낮아졌다.

### 충청남도 소방공무원 최종합격자 313명 확정

분야	최종합격 인원	분야	최종합격 인원
소방(남)	45명	구급(남)	44명
소방(여)	5명	구급(여)	50명
소방관련학과(남)	45명	응급구조학과(남)	50명
소방관련학과(여)	5명	응급구조학과(여)	50명

2017년도 상반기 충청남도 지방소방공무원 채용시험 최종합격자 명단이 발표됐다.

올해 충남 소방공무원 최종합격자는 총 313명으로 선발예정인원이었던 331명보다 18명이 적은

인원이 최종합격했다.

각 분야별 합격인원은 ▲소방(남) 45명 ▲소방(여) 5명 ▲소방관련학과(남) 45명 ▲소방관련학과(여) 5명 ▲구급(남) 44명 ▲구급(여) 50명 ▲응급구조학과(남) 50명 ▲응급구조학과(여) 50명 등이다.

최종합격자의 필기시험 성적 공개는 오는 26일까지로 인터넷 원서접수센터를 통해 확인할 수 있다.

### 인사처, 중증장애인 경제 22명 최종합격

인사혁신처는 지난 21일 사이버국가지센터를 통해 중증장애인 경력개발채용 최종합격 22명의 명단을 발표했다.

경력유형별로는 자격증 소지자 8명, 학위와 경력 보유자가 각 2명, 12명이었다.

연령별 합격인원을 살펴보면 20~29세 1명(4.5%), 30~39세 16명(72.7%), 40세 이상 5명(22.7%)이며 성별로는 남성 2명과 여성 2명이다.

쉽고 체계적인 강의로  
자신감을 높이는 해원국어

# 답이 보이는, 기적의 해원국어

# 해원국어

PMG 박문각공무원 | www.pmg.co.kr | 노량진(남부교사) 학원 02|815-7819, 3280-9990 온라인 02|3489-9500

## 2018 공무원 시험대비 박문각 수험서 출간

더 강하고 새로워진 공무원 합격 파트너!!

2018 전선행국어  
2018 이윤진 나래국어  
2018 김세현 영어  
2018 손길영어  
2018 공무원 영어  
2018 노병석 해법국사  
2018 현창원 한국사  
2018 오현준 교육학  
2018 오준석 회계학  
2018 박한일 수학  
2018 정성 사회

2018 전선행국어  
2018 이윤진 나래국어  
2018 김세현 영어  
2018 손길영어  
2018 공무원 영어  
2018 노병석 해법국사  
2018 현창원 한국사  
2018 오현준 교육학  
2018 오준석 회계학  
2018 박한일 수학  
2018 정성 사회

PMG 박문각 | www.pmg.co.kr | 출판 02-3489-9400 | 학원 02-815-7819 | 온라인 02-3489-9500

7·9급  
**해원국어**  
7월 19일 개강  
**수/목/토 14:00~18:00**  
교재 : 2018 해원국어(박문각 권)

7·9급  
**해원국어 문학특강**  
7월 22일 개강  
**토 14:00~18:00**  
교재 : 2018 해원국어(박문각 권)

7급 국가직 시험대비  
**동형모의고사**  
7월 15일 개강  
**토 09:00~13:00**  
교재 : 동형모의고사 프린트



합격을 위한 선택 박문각

박문각 스파르타 설명회

# 박문각 스파르타 7/9급 합격전략 설명회

## 합격! 목표를 위한 시작!

합격에 최적화된 박문각 스파르타 & 프라임 패스 소개!  
공무원 합격생 및 수험 전문가와 1:1 수험 전략 컨설팅!

TALK 상담서비스 카톡상담  
※ 박문각을 검색하세요.

### 7. 29 (Sat.) 2:00 P.M. 남부 본원 301호

“푸짐!한 선물과 함께 박문각이 여러분을 응원합니다!”

예약자 증정 2017 국가직 기술문제 해설집 증정  
추첨을 통해 온/오프라인 무료수강권 증정

\* 시은몰 이미지는 실제 시은몰과 달라질 수 있으며 50,000원 이상 증정품은 재재고량에 따라 달라집니다.

오프라인 강의 무료수강권 온라인 강의 무료수강권



# 박문각 2017년도 9급공무원 시험대비 전국 모의고사

오프라인 모의고사

2017.7.30. (일) 10:00

온라인 모의고사

2017.7.30.(일) 10:00 ~ 7.31.(월) 24:00

지금까지 풀기만 했던 모의고사는 잊어라. 합격예측서비스로 합격의 해법을 찾다!

압도적인 규모와 최고의 교수진이 출제하는 박문각 모의고사

전국 32개 고사장  
전국 32개 고사장  
온/오프라인 동시 시행

연간 시행 횟수 12회  
매월 정기적 시행

누적 접수생 26만 명  
26만 명의 선택으로 검증된 전국 모의고사

시험 합격예측 99% 적중  
실제 시험과 비슷한 난이도와 퀄리티

2013.02~2016.12 남부학원예측 모의고사 9급 온/오프라인 누적접수생명 2015. 9월 국가직 일반행정직 서무직 기출

합격예측 서비스의 효과

합격예측 서비스 이용 고시생

시간과 노력을 절감하여 빠른 합격 가능  
개인위치분석과 학습방향제시로 학습효율 상승



### 박문각 전국 모의고사의 합격 전략 제안

- 다양한 성적통계로 본인의 정확한 위치파악
- 영역별 취약점 분석하여 합격 전략 수립
- 과목별 성적비교로 나의 위치 및 강·약점 분석
- 매 월 응시한 모의고사 성적변화 추이분석
- 직렬별 성적비교를 통해 직렬선택 유·불리 예측
- 시간안배 및 실전감각 훈련으로 실수 최소화



「2018년 국가직 지방직 서울시 9급 시험대비」



출제 : 손재석 교수 | 박문각남부고시학원

# 영어 모의고사

## 01 다음 빈칸에 들어갈 가장 알맞은 것을 고르시오.

Considering how long she had yearned to see Switzerland, her first reaction was curiously \_\_\_\_\_.

- ① luxuriant                      ② tepid
- ③ explicit                        ④ insightful

## 02 다음 빈칸에 들어갈 가장 알맞은 것을 고르시오.

As long as nations cannot themselves accumulate enough physical power to dominate all others, they must depend on \_\_\_\_\_.

- ① allies                            ② red-eyes
- ③ meteors                        ④ foes

## 03 다음 중 문법적으로 가장 어색한 보기를 고르시오.

Almost ①all absurdity of conduct ②arises from the imitation of ③those whom we ④cannot be resembled.

## 04 다음 중 문법적으로 가장 어색한 보기를 고르시오.

His uncle ①and aunt ②owning no fewer than ten houses, and ③all of them ④are let at very high rents.

## 05 다음 빈칸에 들어갈 가장 알맞은 것을 고르시오.

\_\_\_\_\_ eight musicians in the band.

- ① They will be                      ② There is
- ③ They're being                    ④ There will be

## 06 다음 빈칸에 들어갈 가장 알맞은 것을 고르시오.

What was the reason for Andrew Carnegie's success? He was called the Steel King. He himself knew little about the manufacture of steel. But he \_\_\_\_\_ and that was what made him rich.

- ① knew to handle men.
- ② knew man to handle.
- ③ knew how to handle men
- ④ knew what to handle men

## 07 다음 대화를 적절하게 완성하시오.

A : Would you join us for dinner?  
B : If you don't mind, \_\_\_\_\_ I've got a bit of headache.

- ① I'd rather do.                      ② I'm much obliged to you.
- ③ I'd rather not.                    ④ I'd better go straight

## 08 다음 밑줄 단어를 적절하게 바꿔 쓴 것은?

Seen in this context, it becomes plain that it was an era of deep social change.

- ① evident                            ② beneficial
- ③ possible                            ④ important

## 09 다음 빈칸에 들어갈 가장 알맞은 것을 고르시오.

The only way to lose weight \_\_\_\_\_ is to completely change your attitude toward food.

- ① for all                              ② for once
- ③ for good                            ④ for the time being

## 10 다음 우리말을 영작한 것 중 옳은 것을 고르시오.

- ① 존은 무엇을 입을지 결정하지 못했다.  
= John didn't know how to wear.
- ② 수진은 자기가 입고 싶은 곳에 앉을 것이다.  
= Susan will sit whenever she wants to sit.
- ③ 톰은 비행기가 착륙할 때 피자를 먹는 중이었다.  
= Tom was being eaten the pizza when the airplane landed.
- ④ 학생들은 그들이 존경했던 교수님을 만났다.  
= The students met the professor whom they respected.

## 11 다음 글의 내용과 일치하지 않는 것은?

The Chinese government had tried to impose a news blackout in China so that the Chinese people would not find out about the student massacre in Beijing. It did not allow any Chinese television or radio stations to broadcast news of the crisis and the almost 4,000 people who were killed in Tiananmen Square when the government cracked down on the students demonstrating for democracy and freedom. Although information is power, information does not automatically bring freedom, at least not immediately. The Chinese students did not succeed in their revolution, perhaps because about 80 percent of the people of China were still living in rural areas out of the reach of the students' news bulletins, and the government information blackout worked there.

- ① The Chinese government did not want the Chinese people to know about the revolution.
- ② Chinese students demonstrated for democracy and freedom.
- ③ About 80 percent of the people of China were informed of the students' news bulletins.
- ④ The failure of the revolution was due to the government information control.

## 12 다음 어휘들이 공통적으로 나타내는 단어는?

walk down the aisle, a go-between, tie the knot, a matrimonial swindler

- ① house-warming                    ② being born out of wedlock
- ③ marriage                            ④ single parent family

## 13 다음 글의 He/his가 나타내는 것으로 알맞은 것은?

He is interested in the great gamut of custom that is found in various cultures, and his object is to understand the way in which these cultures change and differentiate, the different forms through which they express themselves, and the manner in which the customs of any peoples function in the lives of the individuals who compose them.

- ① archaeologist                      ② anthropologist
- ③ psychologist                        ④ astrologer

## 14 Why is the Easter festival celebrated on different date?

Easter, a Christian festival, embodies many pre-Christian traditions. The origin of its name is unknown. Scholars, however, accepting the derivation proposed by the 8th century English scholar St. Bede, believe it probably comes from Eastre, the Anglo Saxon name of a Teutonic goddess of spring and fertility, to whom was dedicated a month corresponding to April. In AD 325 the church council of Nicaea decided that Easter should be celebrated on the first full moon on or after the spring equinox. Easter can come as early as March 22 or as late as April 25. Christians in West Europe still follow this method but the Eastern orthodox churches celebrate Easter on the first Sunday after the Jewish passover.

- ① because both Western and Eastern churches insist in their tradition.
- ② because its date is based on the cycle of the moon relating to the vernal equinox.
- ③ because the early Christians didn't know for certain about the origin of Easter.
- ④ because the Church Council of Nicaea didn't reach any decision on the date of the celebration.

## 15 다음 빈칸에 들어갈 가장 알맞은 것을 고르시오.

What kinds of things can cause too much stress in our lives? We often think of major crises such as natural disasters war and death as main sources of stress. These are, of course, stressful events. However, according to a psychologist, Wayne Weiten, on a day-to-day basis, it is the \_\_\_\_\_ things that cause stress waiting in line, having car trouble, getting stuck in a traffic jam, or having too many things to do in a limited time. Interestingly, stress is unique and personal to each of us. So personal, in fact, that what may be relaxing to one person may be stressful to another.

- ① substantial                        ② trivial
- ③ important                         ④ urgent

## 16 다음 글의 제목으로 가장 적절한 것을 고르시오.

According to E-Marketer, during the 1999 holiday season some 34 million individuals made at least one purchase online. Web users are often lulled into believing that browsing online is an anonymous process. In reality, the explosion in electronic commerce has been accompanied by increasingly sophisticated information-gathering techniques. Clearly there is nothing inherently unethical in gathering information on customers when appropriate safeguards are put into place to protect them. Since the dawn of commerce, bricks-and-mortar store owners have gathered information on their regular customers. However, what has irrevocably altered this information-gathering process is the growth of sophisticated technology that enables the collection, dissemination, and combination of detailed information on customers at previously unprecedented levels.

「온라인시험센터 www.gosiplan.com」

- ① Complication of information-gathering techniques
- ② Customers' misunderstanding of online process
- ③ Rapid increase of electronic commerce
- ④ Problems of information collection and release in E-marketing

## 17 다음 빈칸에 들어갈 알맞은 단어를 고르시오.

It is unfortunate indeed that the Foreign Ministry has to deal with this problem at a time when it already has headaches about history issues. China's recent scheme to \_\_\_\_\_ Korea's Goguryeo Dynasty into its own ancient history poses no less formidable a challenge to our diplomats. And now they are under pressure to dust off some old documents about the controversial negotiations undertaken by the government of President Park Chung-hee before signing a treaty to normalize ties with Japan 20 years after liberation.

- ① purge                                ② reinforce
- ③ integrate                            ④ confront

## 18 다음 빈칸에 들어갈 알맞은 표현을 고르시오.

More women are more than willing to uncover, \_\_\_\_\_ sidelong glances or frowns. Before heading outside, though, check the condition of your skin, as confidence matters and skin tends to break out more easily in the summer. "There are more sebaceous glands on the chest and back, and folliculitis, or inflammation of the hair follicles, can aggravate as you perspire more.

- ① according to                        ② by means of
- ③ because of                         ④ regardless of

## [19~20] 다음 글을 읽고 물음에 답하시오.

"A strike is almost like a nuclear weapon", said Jan Kaeraa Rasmussen of the Danish Confederation of Trade Unions. "We need it to show that we are powerful, but we don't want to use it."

A few days earlier, Christian Mahieux, an official with a French labor union, was helping to lead a protest march of rail workers down a Paris boulevard. "The right to strike is one of the fundamental rights we have," Mahieux said. "It's a form of resistance by citizens to show our dissenting opinion."

And so these two union members from different corners of the European Union summed up their philosophies: To the Danes, the strike is a weapon of last resort; in France, it is a means of \_\_\_\_\_.

## 19 밑줄 친 last resort와 같은 뜻을 가진 것을 고르시오.

- ① last alternative
- ② last amusement
- ③ last departure
- ④ last distraction

## 20 빈칸에 들어갈 가장 적절한 것을 고르시오.

- ① survival
- ② approval
- ③ expression
- ④ conference





2016 KSCCI AWARDS의 한국소비자연리특수1위에서 박문각이 교육분야 1위에 선정되었습니다. 비록 작은 알록고드 파스타의 노베를 더하는 1등 박문각으로 수평성별의 합격과 합격이 가능합니다.



## 박문각 공무원 종합반

# 스파르타 9급 기본이론반

박문각 스파르타 최고의 합격 시스템을 종합반에 더하다!

상담서비스 TALK

**카톡상담**

※ 박문각을 검색하세요

### 9월 대개강

**최적의 혜택**

교수 자율 선택  
전용 자습실  
지정 좌석제  
무제한 프리패스

모든것을 하나로 모은

### 2개월 공무원 합격 이론강의 시스템

**최상의 관리**

그룹별 담임제  
성적/출결/상담 관리  
매일 영단어 테스트  
월별 모의고사

### 스파르타 9급 이론종합반

전과목 교수와 강의 자율선택 + 야간 전용자습실 제공

2개월 과정 ~~640,000원~~ 10% 할인 → **576,000원**

### 스파르타 9급 이론관리반

전과목 교수와 강의 자율선택 + 지정좌석 전용자습실 제공 + 박문각프리패스 동영상의 제공

2개월 과정 ~~1,000,000원~~ 40% 할인 → **600,000원**

PMG 박문각공무원 www.pmg.co.kr | 노량진(남부고사)학원 02)815-7819, 3280-9990 온라인 02)3489-9500

### 합격을 이끄는 최적의 혜택

**전 과목 교수 자율선택**

수강생이 직접 과목별 교수와 강의를 선택할 수 있는 맞춤형 강제로 학습능률을 극대화 합니다.

**전 과정 자습실 제공**

수강생을 위한 자습공간을 마련해 수강 기간 집중력을 향상하고 학습 저해요소를 차단할 수 있는 환경을 제공합니다.

**지정 좌석제**

1인 1지정 좌석을 통해 자습실 간 불필요한 이동시간을 절약하여 학습능률을 향상 시킵니다.

**무제한 프리패스**

남부고사학원 9급 전 교수진의 강의를 자유롭게 수강 가능한 프리패스를 통해 완벽한 복습을 가능하게 합니다.

### 합격을 만드는 최상의 관리

**그룹 별 담임제 실시**

전문 학습 컨설턴트 담임제를 통해 수험생활 밀착관리 및 합격 커리큘럼을 제시합니다.

**성적/출결/상담 관리**

1일 2회 출결, 개인별 자습시간 체크, 1:1 상시 상담을 통해 수험생의 학습패턴을 철저히 분석하고 지속적으로 관리합니다.

**매일 영단어 테스트**

매일 아침 07:30분 영단어 학습 및 테스트를 통해 꾸준한 영어 공부 습관을 기를 수 있게 합니다.

**월별 모의고사**

수강생의 월별 모의고사 성적분석을 통해 약점을 보완하고 과목별 체계적인 성적 향상 가이드를 제시합니다.

박문각 스파르타 9급 이론반

## 이런 수험생에게 추천합니다!



자유로운 교수선택과 체계적인 관리를 원했던 수험생



중장기 과정보단 2개월 집중과정을 원했던 수험생



취약 부분의 집중 분석과 학습 컨설팅을 원했던 수험생



나만의 자습공간과 자투리 시간관리가 필요했던 수험생

합격에 최적화된 수업구성으로 완성하다!

## 스파르타 9급 기본이론반

	월	화	수	목	금	토	일
09:00~11:00	영어	영어	국어	한국사	한국사	회계학 (오준석, 신문미)	관세법
11:00~13:00		국어			-		
14:00~18:00	행정학(조은중)	관세법 행정학(신용현)	형법 사회복지학 소방법개론	고정학 행정법(박준철)	사회(이병철, 정철) 정보보호론 회계학(신문미) 세법(김경섭)	사회(이병철, 정철) 고정학	-
18:40~22:10	과학 사회(장수원)	과학 사회(장수원)	형법 수학(유상현팀)	형법 수학(유상현팀)	수학(유상현팀) 컴퓨터일반	-	-

※ 일부 과목은 동영상으로 제공됩니다.



# 열정과 실력! 고품격 한국사!

# 정민혁 한국사



## 일중 한국사

### 추후개강

수목 14:30 ~ 17:30

교재 : 정민혁 일중한국사(박문각 판)

한국사 만점! 합격생들이 추천하는 강의!

### 영어 모의고사 해설

- 1. ㉠  
[해설] 그녀가 얼마나 오랫동안 스위스를 보기를 감당했는지를 고려해 보면, 그녀의 첫 방문은 이상하리만큼 미묘하였다.
- 2. ㉠  
[해설] 국가가 다른 모든 나라들을 지배할 충분한 물리적 힘이 있는 한, 그녀 이름은 동경권에 의지할 수밖에 없다.
- 3. ㉣  
[해설] 거의 모든 행동의 불합리함은 우리가 알 수 없는 사람들을 모방함으로써 생겨난다.  
[해설] ㉠: 뒤의 불가성(absolute)을 수식하는 형용사이다. ㉡: arise는 뒤에 목적어를 바로 취하지 않는 자동사이다. ㉢: 이때의 those는 (-하는) 사람들을 배척한다. ㉣: 목적격 관계대명사 whom이 쓰였으므로, 뒤에는 목적어가 없는 구조가 되어야 한다. 또한 resemble은 수동으로 쓰이지 않는다. → cannot resemble
- 4. ㉡  
[해설] 그의 심혼과 이르는 적어도 10세 이상의 집을 소유하고 있으며, 그것 모두를 매우 높은 임대료를 받고 세를 놓고 있다.  
[해설] ㉠: and는 명사와 명사를 병치시킨 동위접속사이다. ㉡: 문장의 본용사가 존재하지 않는다. → own ㉢: 이때의 all of them은 앞의 'more than 10 houses'를 받는다. ㉣: 앞의 복수 주어를 받는 복수동사이다.
- 5. ㉣  
[해설] 그 밴드에는 영의 연주자들이 있을 것이다.  
[해설] 장소를 나타내는 부사구 in the band가 있으므로, they로 시작되는 문장보다는 유도부사 there로 시작하는 문장이 적절하다. 따라서 there로 시작되고 수에 구애받지 않는 조동사가 있는 ㉣가 답이다. ㉡: 주어 가 복수이므로 단수 동사인 is는 적절치 못하다.
- 6. ㉢  
[해설] 엔드류 카워치가 성공한 이유는 무엇인가? 그는 철강왕이라 불렀다. 그는 철강산업에 대해서는 거의 아는 바가 없었다. 그러나 그는 사람들 을 다루는 방법을 알고 있었다. 그리고 그것이 그를 부유하게 만들었다.  
[해설] 타동사 know는 목적어로 to 부정사를 직접 취하지 않고 의문사를 동반 하여 의문사 to do의 형태를 취한다. 이때 부정사가 목적어를 이미 취했으면 의문부사인 how를 취하지 않았으면 의문대명사 what을 쓴다. cf.) I don't know how to do it. 나는 그것을 어떻게 해야 하는지 모른다. cf.) I don't know what to do. 나는 무엇을 해야 할지 모르겠다.
- 7. ㉢  
[해설] A: 우리와 저녁식사를 함께 하지 않겠어요?  
B: 이번에는 사양하겠습니다. 두통이 좀 있어서요.  
[해설] B의 '두통이 심하다'는 말로 마루이 반박에는 초점을 거쳤을 것이다. ㉠은 'I would rather not (join you for dinner)'.의 중립답이다.
- 8. ㉠  
[해설] 이런 배경에서 보면 그때가 실용 사회학 변화의 시기였다는 것은 분명해진다.
- 9. ㉢  
[해설] 영국의 세습을 줄이는 유일한 방법은 유산에 대한 대도를 바꾸는 것뿐이다.
- 10. ㉣  
[해설] ㉠: '무엇을 입을지'는 의문대명사 what를 써서 what to wear로 나타낸다. → what to wear ㉡: 시인이 아닌 장소를 나타내므로 whenever가 아니라 wherever가 적절하다. → wherever ㉢: '어디에 목적이(the pizza)가 있으므로 진행 수동태를 능동태로 전환함으로써 나타내려 한다 → eating ㉣: respected의 목적어가 있는 것보다 목적격 관계대명사 whom은 적절하다.
- 11. ㉢  
[해설] ㉠: 중국인의 80%가 소식이 미치지 않는 곳에 살았다.  
[해설] 중국정부는 중국인들이 베이징 학생 학살 사건을 알지 못하게 하기 위해 보도 관제를 강요했다. 정부는 민주주의와 자유를 요구하던 학생들을 진압했을 때, 어느 텔레비전이나 라디오 방송도 이 사건과 거의 48년 명이나 되는 이들이 친안은 광장 앞에서 죽었음을 방송하지 못하게 했다. 정부는 필리핀만 정보가 자유를 적어도 자동적으로 거지다주지는 않는다. 왜냐하면 중국인의 약 80%가 일반 학생들의 소식지가 미치지 않는 시골지역에 산다. 정부의 관제와 그 곳에서 통제가 때문이다.
- 12. ㉢  
[해설] 모두 결론에 관계된 내용을 담고 있는 어휘들이다.
- 13. ㉢  
[해설] 이때의 그는 인위학을 나타내며, 이는 여러 관습과 개개인의 삶에 관련이 있다는 것에서 알 수 있다.  
[해설] 그는 인위학이라는 여러 현상에서 발견되는 인간 영역에 걸친 관습에 관심이 있고 그의 목적은 이러한 문화들이 변화하고 차별화하는 방식, 문화가 스스로를 표현하는 다른 방식, 어떤 민족의 관습이 그 문화를 구성하는 개인들의 삶에 작용하는 방식을 이해하는 것이다.
- 14. ㉣  
[해설] 부활절 축제일은 춘분(Spring equinox)이 겹치는 첫 번째 만월(full-moon)에 행해진다든 부분은 한도를 받을 수 있다.  
[해설] 기독교의 축제인 부활절은 많은 천 기독교적인 전통이 합쳐진 것이다. 그의 기원은 알려지지 않는다. 그러나 학자들은 8세기 영국 학자인 Bede에 의해 제안된 기원을 받아들이는데, 그는 튜튼족의 불과 비옥의 여신의 영아시(영글루프스) 아틀란 4세에 해당되는 달이 플란트 Easte에서 기념했을 것이라고 생각한다.  
기원후 325년에 니케아의 종교회의는 부활절이 춘분이 그 후의 첫 번째 보름에 기념되도록 결정했다. 부활절은 일찍 3월22일 또는, 4월 25일 정도로 늦게 올 수도 있다. 서유럽의 기독교인들은 아직도 이 방법을 따르지만, 동유럽의 정통 교회들은 유대인의 율월절 이후 첫 번째 일요일에 기념한다.
- 15. ㉡  
[해설] 반란 뒤에 연결된 내용을 통해 깨달을 바라는 '사소한' 일들이 스트레인의 원인이 되는 것을 알 수 있다.  
[해설] 우리의 인생에서 어떤 종류의 일들이 지나선 스트레스를 이길 수 있는가? 우리는 종종 자연재, 전쟁, 죽음과 같은 것을 스트레스의 주요 원인이라고 생각한다. 물론 이러한 것들은 스트레스를 많이 주는 사건들이다. 그러나 심리학자인 웨인 와이먼에 따르면 매일 매일 따지고 보면 스트레스를 일으키는 것은 종종 서서 기다리고, 차에 몰려 있거나 교통사고가 발생했거나 정해진 시간 안에 너무 일이 많거나 하는 사소한 것들이다. 흥미롭게도 스트레스는 우리 각자에게 특이하고 사소한 것이다.

## 돌격대 한판 영어 집중반 **손재석** 영어

**손쌤** \*매일 개강 첫날 무료 공개강의

**Half 모강**

**수시개강**

월~금 09:00 ~ 13:00

교재 : 프린트

**손끝 심화** (돌격대 관리 포함)

**7월 12일(수) 개강**

수/목/금 09:00 ~ 13:00

교재 : 문법 노트(문은내일 판) + 보카 핸드북

**손끝영어집중반**

하프 + 심화 + 돌격대 관리

**7월 12일(수)개강** 하프

7월 10일(월)개강

수/목/금 09:00 ~ 13:00 (월~) 02:20 ~ 08:30

교재 : 문법 노트(문은내일 판) + 보카 핸드북

PMG 박문각공무원 www.pmg.co.kr | 노량진(남부고사)학원 02)815-7819, 3280-9990 온라인 02)3489-9500





## 박문각 공무원 스파르타 프라임패스

노량진 / 종로 / 평택 / 부산

45년 노하우로 설계된 최상의 합격 시스템

 <b>선택 강의의 무제한 수강</b>	 <b>오프라인 학습공간 제공</b>	 <b>스파르타 관리시스템</b>
---	--	--

전국 어디서나 동일한 최적의 학습 환경 제공

<b>노량진 학습관</b> <small>박문각 공무원 스파르타</small> 노량진 문영빌딩 3/4층 <small>(박문각 아카데미)</small> <b>02-815-7819</b>	<b>종로 학습관</b> <small>박문각 공무원 스파르타</small> 종로구 수표로 96, 5층 <small>(국립관 드림플러스)</small> <b>02-6182-9621</b>	<b>평택 학습관</b> <small>박문각 공무원 스파르타</small> 비전동 패밀리아파트 11층 <small>(뉴코아 아울렛 옆)</small> <b>070-5158-1025</b>	<b>부산 학습관</b> <small>박문각 공무원 스파르타</small> 부전 2동 194-14층 <small>(래스모아 건물)</small> <b>051-807-1972</b>
---	---	--	--

이런 수험생에게 스파르타 프라임패스를 추천합니다

 <small>동영상 강의를 즐기면 학습 능률이 높아질것인 수험생</small>	 <small>취약부분의 반복학습과 철저한 생활관리를 원하는 수험생</small>	 <small>정확한 수험정보와 맞춤형 수험전략이 필요한 수험생</small>	 <small>자유로운 강사진들과 학습비용 절감을 원하는 수험생</small>
--	---	---	---

선택 공무원 동영상 강의의 무제한 수강과 따라올 수 없는 관리 시스템의 합격 시너지 효과를 경험해보세요.

**PMG 박문각공무원**

## 행정법 남부 최고 1타 박준철

### 씨니행정법



**행정법 수강생 1위** 남부 유·오프라인 수강생 기준

**행정법 초보자도 쉽게!**

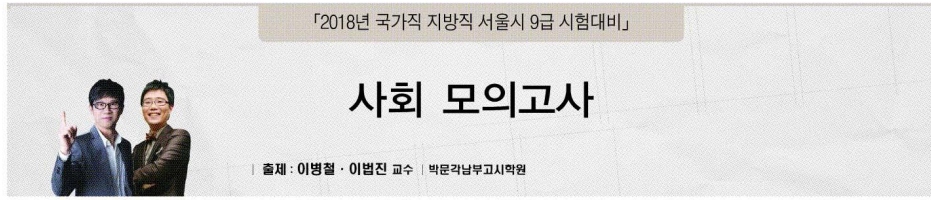
**개념을 확실하게 잡아주는 명강의!**

<b>7/9급 씨니 행정법</b> <b>7월 10일 개강</b> <b>월/화 14:00~18:00 토 09:00~13:00</b> <small>교재: 2018 씨니행정법 [지금 구입]</small>	<b>기초입문강의</b> <b>7/9급 씨니 행정법</b> <b>7월 13일 개강</b> <b>목 14:00~18:00</b> <small>교재: 2018 씨니행정법 [지금 구입]</small>	<b>7급 국가직 대비 4주완성</b> <b>동형모의고사</b> <b>7월 14일 개강</b> <b>금 14:00~18:00</b> <small>교재: 동형모의고사 프린트</small>
---	--	---

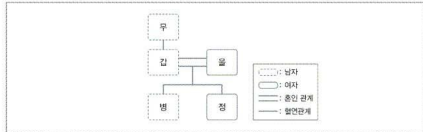
**PMG 박문각공무원** www.pmg.co.kr

노량진(남부고사)학원 02|815-7819, 3280-9990 온라인 02|3489-9500





**01** 그림의 가계에 대한 법적 분석으로 옳지 않은 것은?



- ① 딸이 유언 없이 사망하면 정은 상속을 받지 못한다.
- ② 갑이 유언 없이 사망하면 형, 병, 정만 상속을 받는다.
- ③ 갑이 유언 없이 사망할 경우 정이 친양자라면 상속을 받을 수 있다.
- ④ 갑이 "누에게 전 재산을 물려준다."라는 유훈을 남기고 사망하면 형만 유류분을 청구할 수 있다.

**02** A, B는 법치주의의 유형이다. 이에 대한 설명을 (보기)에서 고른 것은?

A는 의의가 자발한 절차를 거쳐 제정되고 그 범위 내의 공공력의 행사가 이루어지는 것을 뜻한다. 그러나 공적자가 이것을 통치권 강요의 수단으로 이용하는 사태가 발생하게 되었다. 이러한 한계를 극복하기 위하여 등장한 B는 법 제정 절차의 형식을 지니는 것만 아니라 그 범위 내의 존엄성 등 민주주의의 기본 가치, 사회 정의의 실현 등을 지향하여 힘을 강조한다.

- ㄱ. A는 법의 형식적인 합법성만을 강조한다.
- ㄴ. A는 국민의 실질적인 자유와 권리의 보장을 중시한다.
- ㄷ. B는 위헌 법률 심판 제도의 논리적 근거가 된다.
- ㄹ. B는 법에 의한 지배(rule by law)를 원칙으로 한다.

- ① ㄱ, ㄴ      ② ㄱ, ㄷ      ③ ㄴ, ㄷ      ④ ㄷ, ㄹ

**03** 전횡적인 정부 형태 A, B에 대한 설명으로 옳은 것은?

전횡적인 정부 형태에는 A와 B가 있다. A에서는 행정부 수반을 의회에서 선출하는 B와 달리 국민이 직접 선거를 통해 선출한다. 따라서 A는 행정부와 입법부 간 엄격한 권력 분립으로 권력의 균형의 원리에 충실한 정부 형태이며, B는 행정부와 입법부가 밀접한 관계로 권력이 융합된 정부 형태이다.

- ① 행정부에 법률안 제출권이 있는 것은 A의 특징이다.
- ② 행정부 수반에게 법률안 거부권이 있는 것은 B의 특징이다.
- ③ A와 달리 B에서는 국민의 선거를 통해 의회가 구성된다.
- ④ B와 달리 A에서는 행정부 수반과 국가 원수가 동일하다.

**04** 다음 사례에 대한 법적 판단으로 옳은 것을 (보기)에서 고르면?

같은 장소에 차주 이용하는 온라인 소싱업체에서 출시된 전기보충을 구입하였다. 이후 같은 구입한 전기보충을 정상적으로 사용하던 중 갑자기 폭발하여 인명 피해를 입게 되었다.

- ㄱ. 같은 소비자로서 보충이 양한 결과를 초래하였다.
- ㄴ. 같은 제조 과정에서 출시 과실로 제품의 결함이 발생했을 경우에도 손해 배상을 받을 수 있다.
- ㄷ. 같이 같은 손해와 제조물의 결함 사이의 인과 관계는 추정된다.
- ㄹ. 같은 소비자 분쟁 조정 위원회의 구제 절차를 거치지 않고 바로 민사 소송을 제기할 수 있다.

- ① ㄱ, ㄴ      ② ㄱ, ㄷ      ③ ㄴ, ㄷ      ④ ㄷ, ㄹ

**05** 다음 (가), (나)는 인사 분쟁의 해결과 관련한 제도이다. 이에 대한 설명으로 옳은 것은?

(가) 소송 기속이 2년만 초과하지 않는 단순한 사건에 대하여 신속 소송에 비해 신속하고 간편한 절차에 따라 진행되는 제도  
(나) 본격적인 소송 체계에 앞서 법원에서 조정 위원회가 독자적으로 분쟁 해결을 위한 타협 방안을 마련하여 분쟁 당사자들에게 수락을 권고하는 제도

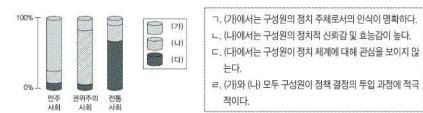
- ① (가)에서는 정당한 재판을 위해 3심제를 원칙으로 한다.
- ② (가)에서는 공정한 재판을 위해 변호사만이 소송을 대리할 수 있다.
- ③ (나)는 절차가 복잡하고 해결에 이르기까지 시일이 오래 걸린다는 단점이 있다.
- ④ (가)와 (나)는 모두 분쟁이 발생한 이후의 구제 절차로 사후적 성격의 제도에 해당한다.

**06** 밑줄 친 ㉠~㉢에 대한 설명으로 옳은 것은?

법원 ㉠ 판결에 불복하여 항소한 갑은 당해 사건에 적용된 형법 조항이 헌법에 위배된다 ㉡ 행정법원에 의한 법률 심판 제정 신청을 했다. 법원은 갑의 신청을 받아들여 헌법 재판소에 ㉢ 위헌 법률 심판 제정을 하였다. 그러나 헌법 재판소의 ㉢ 위헌 법률 심판 결정과 관련한 결정이 내려졌다.

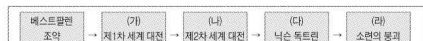
- ① ㉠에 대해 헌법 소원이 가능하다.
- ② ㉡은 대법원이다.
- ③ ㉢은 갑의 신청이 없어도 ㉢이 재판으로 할 수 있다.
- ④ ㉢은 갑의 유회 또는 무효를 가리는 것이 핵심이다.

**07** 정치 문화의 유형 (가)~(다)에 대한 설명을 (보기)에서 고른 것은? (단, (가)~(다)는 각 각 차형, 신민주, 합리형 정치 문화 중 하나이다.)



- ① ㄱ, ㄴ      ② ㄱ, ㄷ      ③ ㄴ, ㄷ      ④ ㄷ, ㄹ

**08** 그림은 국제 사회 변천 과정의 주요 요인을 나타낸 것이다. (가)~(다)에 대한 설명으로 적절한 것은?



- ① (가) 직후 세계 평화와 우호 증진을 위해 국제 연합이 창설되었다.
- ② (나)는 자유 진영과 공산 진영 간의 대립을 종식시키는 계기가 되었다.
- ③ (다) 이후 식민지 확보 경쟁으로 강대국 간 대립이 심화되었다.
- ④ (라) 이후 국제 사회에서 경제적 실리 추구 경쟁이 강화되었다.

**09** 다음 두 사례에서 공통적으로 파악되는 사회 이동의 유형으로 옳지 않은 것은?

㉠. 빈동의 장남으로 태어난 김은 대학교 졸업과 함께 사법고시에 합격하여 고등 지역 지방 법원의 법관으로 임명되었다. 유능한 법관으로서 공정한 재판으로 유명해진 김은 43세의 나이에 대법관이 되었다.  
㉡. 조산 추가 백장 집안의 장남으로 태어난 문은 부모의 직업을 그대로 물려받았다. 그러던 중 신봉자가 폐지되자 문인이 되었지만, 열심히 일한 덕분에 좋은 주번의 눈치를 사서 일대에서 손꼽히는 부유가 되었다.

- ① 구조적 이동      ② 개인적 이동      ③ 세대 간 이동      ④ 세대 내 이동

**10** 다음 글이 설명하는 사람들에 대한 내용으로 옳지 않은 것은?

이들은 신체를 또는 문화적 특징으로 인해 사회의 주된 집단 구성원에 차별받으며 스스로 차별받는 집단에 속해 있다는 의식을 가지고 있는 사람이다. 이들은 위에서 가장자리로 여겨지거나 다른 사람에 비해 사회적으로 힘이 없는 삶을 살아야 하는 경우가 일반적이다.

- ① 사회적 권력과 영향력을 적게 갖고 있다.
- ② 다양성의 존중과 관용 정신을 바탕으로 이들을 대해 왔다.
- ③ 한 사회에서 차지하는 구성원의 수가 적은 사람들을 가리킨다.
- ④ 이들에 대한 제도적 배려가 역사적 문제를 유발할 수도 있다.

**11** 밑줄 친 ㉠~㉢에 대한 옳은 설명을 (보기)에서 고른 것은?

평소 결혼 생활이 없던 김씨는 30대 후반이 되자 생각이 바뀌어 결혼을 하고, 자식이 낳도록 정기를 가지 않아 걱정하던 ㉠ 부도남의 시집도 들어드렸다. 결혼한 지 얼마 되지 않아 ㉡ 부인이 임신하였다. 김씨는 초보 ㉢ 산모로서 ㉣ 유아 발달 과정에 대한 책을 보는 등 열심히 육아에 힘쓰고 있다. 가문력은 ㉤ 외가와 부인을 위해 일찍 퇴근해야 할 상황이 자주 모임을 결성 고민에 빠지기도 한다.

- ㄱ. ㉠, ㉡, ㉢은 모두 성취 지향이다.      ㄴ. ㉢은 ㉤의 역할이다.
- ㄷ. ㉢은 역할 갈등 사태에 해당한다.      ㄹ. ㉢은 동일한 지위에 서로 다른 역할을 요구되기 때문에 나타난 것이다.

- ① ㄱ, ㄴ      ② ㄱ, ㄷ      ③ ㄴ, ㄷ      ④ ㄷ, ㄹ

**12** 밑줄 친 ㉠~㉢에 대한 옳은 설명을 (보기)에서 고른 것은?

어려 학생으로 뜻을 낸 요리인 ㉠ 요리(omakase)는 세계적으로 인기 있는 ㉡ 음식 문화 중 하나이다. 인도를 비롯한 많은 지역에서 커리를 만들어 먹지만, ㉢ 커리의 재료나 조리 방법은 다르다. 예를 들어 영국에서는 소고기를 넣은 커리가 일반적이지만, 인도에서는 소고기 대신 양배추, 콩, 닭고기 등으로 커리를 요리한다. ㉣ 인도에서 소고기 커리가 주로 이유는 힌두교의 율령과 육경 사회의 전통에 따라 소고기 먹는 것을 금기시하기 때문이다.

- ㄱ. ㉠은 아름다움에 대한 욕구를 충족시키는 문화 요소이다.
- ㄴ. ㉡의 문화는 '문화 공간'의 문화와 동일한 의미로 사용되었다.
- ㄷ. ㉢은 개별 사회의 문화가 특수성을 지닌다는 것을 보여준다.
- ㄹ. ㉣은 문화 요소 간의 유기적 연관성을 바탕으로 문화를 파악하고 있다.

- ① ㄱ, ㄴ      ② ㄱ, ㄷ      ③ ㄴ, ㄷ      ④ ㄷ, ㄹ

**13** 일탈 행동에 대한 (가) ~ (다) 이론에 부합하는 진술로 옳은 것은?

(가) '문제가'로 규정된 청소년들이 사회에서 느끼는 좌절감을 그들을 또다시 일탈에 빠져들게 하는 원인이 된다.  
(나) 청소년 일탈은 가정 문제가 청소년 세대의 개성과 욕구를 무조건적으로 억압하는 모순된 사회 구조에 기인한다.  
(다) 청소년들이 사회적 규범을 위반할 만한 합법적인 수단을 갖지 못할 때 일탈 행동을 할 수밖에 없다.

- ① (가)는 일탈자가 사회적 규범을 지속적으로 어기는 현상을 설명할 수 있다.
- ② (나)는 개인이 일탈 집단과 지속적으로 교제하는 과정에서 일탈 행동을 한다고 본다.
- ③ (다)는 일탈 행동의 근본 원인을 자본주의 체제가 인간의 탐욕을 조장하는 데 있다고 본다.
- ④ (가)는 거시적 관점, (나)와 (다)는 미시적 관점으로 분류할 수 있다.

**14** 사회·문화 현상의 연구 방법 A, B의 일반적 특징에 대한 설명을 (보기)에서 고른 것은?

사회·문화 현상을 연구할 때 언제나 통용되는 최선의 방법은 없다. 어떤 연구 방법을 선택할 것인가는 사회·문화 현상의 연구 목적과 무엇을 알아내지 하는지에 따라 결정된다. A는 계획된 경험적 자료에 대한 분석을 통해 변수 간의 인과적 인식을 발견하고자 할 때 적용된다. 이에 비해 B는 사회적 경험이 만들어지는 과정에 중점을 두어 그 경험의 의미를 살펴보고 이해하고자 할 때 적용된다.

- ㄱ. A에서는 연구자와 연구 대상이 되는 사회·문화 현상을 분리할 수 있다고 본다.
- ㄴ. B에서는 연구 대상자가 구성체 내에서 생활 세계에 연구의 초점을 둔다.
- ㄷ. A에서는 해석사와 달리 직관적 통찰과 감정이 중요하게 여겨진다.
- ㄹ. B는 사례 비례 객관적이고 정밀한 연구에 용이하다.

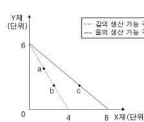
- ① ㄱ, ㄴ      ② ㄱ, ㄷ      ③ ㄴ, ㄷ      ④ ㄷ, ㄹ

**15** 표에 대한 설명으로 옳지 않은 것은? (단, (가)~(다)는 각각 자유방임주의, 수정 자본주의, 신자유주의 중 하나이다.)

구분	비교
시장의 자율성 보장 정도	(가) > (나) > (다)
국	(다) > (나) > (가)

- ① (가)는 '복지 정책을 위한 국가의 역할 정도'가 해당할 수 있다.
- ② (나)는 경기열 민영화와 생산적 가치를 강화한다.
- ③ (다)는 효율성보다 형평성의 가치를 우선적으로 추구한다.
- ④ (가), (나)는 (다)와 달리 작은 정부를 지향한다.

**16** 그림은 갑과 을의 생산 가능 곡선을 나타낸다. 이에 대한 설명으로 옳은 것은?



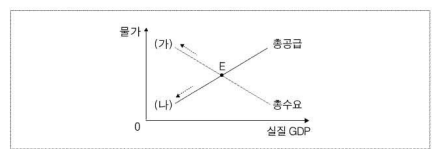
- ① 갑에게 X재 1단위 추가 생산의 기회비용은 a보다 b에서 크다.
- ② 갑의 Y재 생산 기술이 향상될 경우 b에서 c로의 이동이 가능하다.
- ③ 을에게 a와 b는 비효율적인 생산 지점이다.
- ④ Y재 1단위 추가 생산의 기회비용은 갑보다 을이 작다.

**17** 표는 식병에 대한 수요와 공급을 나타낸 것이다. 이에 대한 분석으로 옳지 않은 것은? (단, 식병은 정상재이다.)

가격(원)	수요량	공급량
5,000	8	14
4,500	9	12
4,000	10	10
3,500	11	8
3,000	12	6

- ① 균형 가격은 4,000원, 균형 거래량은 10만 봉지이다.
- ② 식병의 가격이 하락하면 거래량은 증가한다.
- ③ 가격이 5,000원일 때 초과 공급은 6만 봉지이다.
- ④ 소비자의 웰 스투디 증가하면 균형 가격은 상승한다.

**18** 그림은 갑국의 국민 경제 균형점 E의 변화를 나타낸다. 균형점 E를 (가), (나) 방향으로 변화시키는 요인으로 옳은 것은?



- (가)
  - ① 정부 지출 확대
  - ② 생산 요소 가격 상승
  - ③ 생산 요소 가격 상승
  - ④ 기술 혁신으로 인한 생산성 향상
- (나)
  - ① 순수율 감소
  - ② 순수율 감소
  - ③ 기준 금리 인하
  - ④ 정부 지출 축소

**19** 다음은 갑-병이 취업을 위해 면접을 보고 있는 장면이다. 이에 대한 설명으로 옳지 않은 것은?

면접관: 이전에 (나)인 회사를 그만두는 이유에 대해 말씀해 보세요.  
갑: 최근 금융 위기 여파로 회사 경영이 어려워 일자리가 없게 되었습니다.  
을: 제 적성에 맞는 일자리를 찾기 위해 사직하게 되었습니다.  
병: 공공장비 자동화 인력 소속 부서가 사라져서 일자리를 잃게 되었습니다.

- ① 갑의 대답에 나타난 실업은 마찰적 실업에 해당한다.
- ② 을의 대답에 나타난 실업은 경계 조형일 때도 발생할 수 있다.
- ③ 병의 대답에 나타난 실업에 대한 대책으로 직업 훈련을 통해 새로운 산업에 적용하도록 돕는 것을 할 수 있다.
- ④ 갑의 대답에 나타난 실업은 비자발적 실업, 을의 대답에 나타난 실업은 자발적 실업에 해당한다.

**20** 표는 갑국과 을국이 X재와 Y재 각각 1단위를 생산하는 데 필요한 노동자의 수를 나타낸다. 이에 대한 분석 및 추론으로 옳은 것은? (단, 갑국과 을국은 X재와 Y재만 생산하고, 노동만을 생산 요소로 사용한다.)

구분	갑국	을국
X재	2명	4명
Y재	3명	3명

- ① 갑국은 Y재 생산에 비교 우위를 가진다.
- ② 을국은 X재 생산에 절대 우위를 가진다.
- ③ X재 1단위 생산의 기회비용은 을국이 갑국보다 작다.
- ④ X재와 Y재를 1 : 1의 비율로 교환하면 양국 모두 이익을 얻는다.



# 스파르타 7급 기본이론 9월 대개강

일행 / 교행 / 회계 / 세무 / 관세 / 감사 / 교정 / 검찰 / 출입국 / 외무영사 / 전산직 / 선관위

남부고시상담서비스  
**카톡상담**  
※ 박문각을 검색하세요.

수많은 선배 합격생들의 선택에는 이유가 있습니다.  
2017년 7급 공무원이 되기 위한 후회없는 선택이 되도록 남부 7급의 검증된 교수진과 학습 시스템으로 합격을 이끌겠습니다.



국재법/국제정치학 윤경철, 세법 김경섭, 회계학 오준석, 관세법 구민희, 교육학 오현준, 교정학 김지훈, 형사법 이승준, 행정법 허문표, 전산직 손경희, 경영학 박도준, 국어 고해원, 영어 김세현, 한문사 선우빈, 헌법 조기현, 헌법 김건호, 행정법 박준철, 행정법 신용한, 경제학 함경백, RC 진효원, LC 김영아

## 남부 7급팀 합격시스템

7급시험에 최적화된  
합격설계 시스템!  
남부에서 만나보세요

**전용 자습실 제공으로 개인 학습 시간에도 강한 동기부여를 느낄 수 있습니다.**  
훌륭한 선생님의 지도로 공부의 방향이 잡혔다면 그 다음에는 절대 공부시간의 투자 싸움입니다. 유혹에 흔들리기 쉬운 저녁 시간에 전용 자습실을 제공함으로써 서로간 페이스 메이커가 될 수 있습니다.

**매주 진도별 테스트를 통해 복습과 문제 적용 능력을 기를 수 있습니다.**  
한주간 배운 내용을 테스트를 통해 점검하고, 취약점을 분석 및 보완하여 보다 효과적인 복습을 할 수 있습니다.

**담임 멘토링 관리와 합격생 간담회를 통해 수험생활의 노하우를 빠르게 익힙니다.**  
의지만큼 실천이 쉽지 않은 경우가 있습니다. 담임제를 통한 매일 출결관리, 1:1 멘토링 상담 뿐만 아니라 합격생 간담회 등을 통해 선배 합격생들의 수험 노하우를 빠르게 습득할 수 있습니다.

**토익 최대 만점 선생님의 직강으로 700 달성 원성이 가능합니다.**  
2017년부터 달라지는 영어 시험제도에 맞춰 공인 영어 능력 시험 장수는 필수가 되었습니다. 토익에만 매달리는 시간 이 너무 아깝기에 속성으로 빠른 점수 획득이 가능해야 합니다.

시간	월	화	수	목	금	토	일
08:40~09:00	복습 TEST	복습 TEST	복습 TEST				
09:00~11:00	영 어	국 어	한국사	헌 법	헌 법	국제정치학 회계학	관세법
11:00~13:00	영 어			한국사			
14:00~18:00	국 어	행정학 관세법 회계학	경제학 행정법 교육학	행정학 회계학 교정학	세 법 정보보호론	국제정치학 교정학	
18:40~22:10	전용자습	전용자습	행법 / 교육학 경제학(특수 주)	행법 전용자습	전용자습		

**이론종합반** 2개월 800,000원  
**기 술 직** 2개월 600,000원  
720,000원(10%) 540,000원(10%)

※ 일부 과목은 동영상으로 제공됩니다.  
(형사법, 경영학, 소프트웨어, 자료구조, 데이터베이스, 국재법)  
※ 강의 일정은 학원 사정에 따라 일부 변경될 수 있습니다.  
※ 종합반 오리엔테이션에 꼭 참석해주세요.  
(OT 일정은 개강전 문자로 안내해 드립니다.)

# 시험에 나오는 것만 공부합시다.

## 포스행정학

- 시험에 나오는 것만 귀에 쏙 들어오게 강의합니다.
- 대한민국에서 **제일 쉽게** 강의합니다.
- **적중률은 최고의** 강의입니다.

### 조은중 교수 약력

서울대학교 행정대학원 졸업  
현, 박문각 남부고시학원 행정학 전임  
현, 박문각 강남고시학원 행정학 전임  
현, 서울시 공무원 사이버 강좌 교수  
전, 서울시 공무원 전직 출제위원  
전, EBS 공무원 강좌 담당  
전, 방송대학 TV(OUN) 공무원 강좌 담당



조은중  
포스행정학  
강좌안내

**9급 기초행정학 입문**  
**7월 10일 개강**  
**월 14:00~18:00**  
교재 : 2018 포스행정학(박문각 刊)

**포스행정학**  
**7월 12일 개강**  
**수/목 14:00~18:00**  
교재 : 2018 포스행정학 (박문각 刊)



박문각 공무원  
스파르타

지금 이 공무원 시작의 최적기!

# 박문각 스파르타로 START

빠른 시작과 철저한 준비가 공무원 합격을 만듭니다.  
박문각 스파르타로 2018년도 확실한 공무원 합격을 완성하세요.

**9월 개강반 | 노랑진 접수중**

<p>최대 80만원 수강료 할인 혜택</p> <p><small>선접수 수강생 할인혜택</small></p> 	<p>6개월 이상 수강 시 삼성 태블릿PC 증정</p> <p><small>LTE 약정 동인지 / 2년약정 / 통신료 수강생부담</small></p> 	<p>박문각 공무원 동영상 강의 제공</p> <p><small>2개월 환급제 중화반 제외</small></p> 	<p>합격 스타트킷 3종 세트 제공</p> <p><small>스파르타 피입력 / 포스트잇 / 필기구</small></p> 
---	--	---	---

PMG 박문각공무원

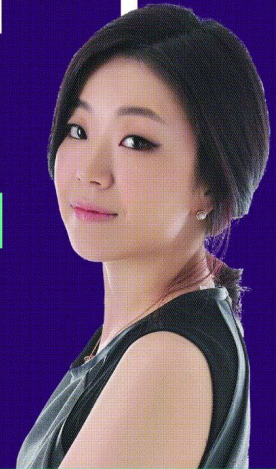
www.pmg.co.kr | 노랑진 (남부고시) 학원 02)815-7819  
자세한 사항은 박문각 홈페이지에서 확인하실 수 있습니다.

## 이유진 나/래/국/어

# N수를 위한 올인원 국어

다시 하는 국어  
일주일 3시간만 꾸준히

- 매주 전 범위 학습! 문법+규정+독해+어휘+한자
- 매주 이론/기출/실전까지! 이론 씹어먹기
- 빈칸과 오엑스+오답률 상위 기출 해설 직접 써보기
- 다양한 난이도의 예상 문제풀이



7월 13일 개강 목 19:00~22:00

교재 : 프린트 제공

신규 수강생 50% 할인

나래국어 기존 수강생 3만원

PMG 박문각공무원 www.pmg.co.kr

노랑진(남부고시)학원 02)815-7819, 3280-9990 온라인 02)3489-9500



사회 모의고사 해설

1. ④  
**[해설] [법과정치] 상속**  
 ① 병이 유언 없이 사망하면 병의 직계 비속이 없으므로 직계 존속인 갑과 을이 상속을 받게 된다.  
 ② 갑이 유언 없이 사망하면 법정 상속권자가 상속 순위대로 상속을 받는다. 따라서 상속 1순위 직계 비속인 병과 정, 배우자인 을이 상속을 받는다.  
 ③ 친양자도 친생자와 똑같은 법적 권리를 가지므로 법정 상속권자이다.  
 ④ 갑이 유언 없이 사망할 경우 법정 상속을 받을 수 있는 사람은 을, 병, 정이 유류분을 청구할 수 있다.

2. ②  
**[해설] [법과정치] 범죄주의**  
 A는 형식적 범죄주의, B는 실질적 범죄주의이다.  
 ㄱ. 형식적 범죄주의(A)는 의회에 한해서 통과된 법률 그 내용 목적에 관계 없이 따른다는 것으로 형식적인 합법성만을 강조한다.  
 ㄴ. 국민의 실질적 자유와 권리의 보장을 중시하는 것은 실질적 범죄주의(B)이다.  
 ㄷ. 위헌 법률 심판 제도의 논리적 근거가 되는 것은 법이 정의에 부합해야 한다는 실질적 범죄주의(B)이다.  
 ㄹ. 실질적 범죄주의(B)는 '법의 지배(rule of law)'를 원칙으로 한다.

3. ④  
**[해설] [법과정치] 정부 형태**  
 A는 대통령제, B는 의원 내각제이다.  
 ① 행정부에게도 법률안 제출권이 있는 것은 의원 내각제(B)의 특징이다.  
 ② 행정부 수반에게 법률안 거부권이 인정되는 것은 대통령제(A)의 특징이다.  
 ③ 대통령제(A), 의원 내각제(B) 모두 국민의 선거를 통해 의회가 구성된다.  
 ④ 행정부의 수반을 의회에서 선출하는 B는 의원 내각제이며 A는 대통령제이다. 대통령제(A)에서는 행정부 수반과 국가 원수가 동일하다.

4. ④  
**[해설] [법과정치] 소비자의 권리 보호**  
 ㄱ. 제조물의 결함으로 소비자에게 손해가 발생한 경우 소비자는 안전관리 권리를 침해당하였다.  
 ㄴ. 제조물의 결함으로 소비자에게 손해가 발생한 경우 제조사는 제조물 책임법에 따라 무과실 책임을 진다.  
 ㄷ. 갑이 입은 손해와 제조물의 결함 사이의 인과 관계가 추정된다.  
 ㄹ. 소비자 분쟁 조정 위원회의 조정 내용이 불만족스러울 경우 민사 소송을 제기할 수 있으며, 조정 절차를 거치지 않고도 곧바로 소송이 가능하다.

5. ④  
**[해설] [법과정치] 간편한 민사 분쟁 해결**  
 ㄱ. 소액 사건 심판 제도로, (나)는 민사 조정 제도로이다.  
 ① 소액 사건 심판의 경우 급급제 1회의 변론으로 신속하게 심리를 종결하는 것을 원칙으로 한다.  
 ② 소액 사건 심판 제도의 경우 변호사가 아니더라도 소송 당사자의 배우자, 직계 혈족, 형제자매 등이 소송을 대리할 수 있다.  
 ③ 민사 조정 제도는 당사 소송에 비해 신속하게 분쟁을 해결할 수 있다는 장점을 갖는다.  
 ④ 소액 사건 심판 제도, 민사 조정 제도 모두 분쟁이 발생한 이후의 구제 절차로 사후적 성격의 제도이다.

6. ③  
**[해설] [법과정치] 위헌 법률 심판**  
 ① 법원의 판결(㉠)은 헌법 소원의 대상이 아니다.  
 ② 갑이 항소함으로써 ㉡은 고등 법원이나 지방 법원 합의부이다.  
 ③ 위헌 법률 심판 제정(㉢)은 재판 당사자의 신청이 되어야 해당 법원(㉡)이 직권으로 할 수 있다.  
 ④ 위헌 법률 심판(㉢)은 재판의 전제가 되는 법률의 위헌 여부를 가리는 것이 핵심이다.

7. ②  
**[해설] [법과정치] 정치 문화**  
 ㄱ. 참여 정치 문화는 (나)는 신원형, (다)는 합리형 정치 문화이다.  
 ㄷ. (가) 참여형 정치 문화를 가지는 구성원은 스스로 정치 주체로서의 인식이 명확하다.  
 ㄴ. (나) 신원형 정치 문화에서는 구성원의 정치적 효능감이 낮다.  
 ㄹ. (다) 합리형 정치 문화는 정치 주체, 투입, 정치 체계, 산출 모두에 인식이 낮다.

- ㄹ. (나) 신원형 정치 문화에서는 구성원이 정책 결정의 투입 과정에 소극적이다.

8. ④  
**[해설] [법과정치] 국제 사회 발전 과정**  
 ① 1차 세계 대전 이후에는 국제 연맹이 창설되었다.  
 ② 2차 세계 대전 이후 자유 진영과 공산 진영의 대립이 본격화되었다.  
 ③ 나스 유트르인은 냉전기 중 나타난 화해 열망의 시대를 말한다.  
 ④ 동유럽의 공산 정권이 무너지고 소련이 붕괴되는 등의 사건으로 이념 대립에 기반한 냉전 체제가 종식되었다. 이후 국제 사회에서는 경제적 실리 추구 경향이 강화되었다.

9. ①  
**[해설] [사회문화] 사회 이동**  
 ① 을의 사례에서만 신분제의 폐지로 인한 구조적 이동이 나타난다.  
 ② 갑이 법원에서 대법관이 된 것, 을이 평범한 농민에서 부농이 된 것은 개인적 노력 및 업적에 의한 이동으로서 개인적 이동에 해당한다.  
 ③ 빈농의 아들 갑이 법관이 된 것, 백성 집안의 아들 을이 부농이 된 것은 세대 간 이동이다.  
 ④ 갑이 법원에서 대법관이 된 것, 을이 백정에서 농민, 부농이 된 것은 세대 내 이동에 해당한다.

10. ③  
**[해설] [사회문화] 사회적 소수자**  
 ① 사회적 소수자는 권력 면에서 열세에 있거나 영향력이 적은 사람들을 가리킨다.  
 ② 사회적 소수자 차별을 개선하기 위한 개인적·의식적 차원의 개선 방안이 해당한다.  
 ③ 사회적 소수자는 단순히 구성원의 수가 적다고 해서 규정되는 것이 아니다. 예를 들어 미국에서 흑인은 유대인보다 다수이지만 유대 인과는 달리 소수자로 분류된다.  
 ④ 사회적 소수자의 차별 문제를 해결하기 위해 소수자 집단에 대한 특혜를 제공하는 우대 정책은 역차별 문제를 일으킬 수도 있다.

11. ②  
**[해설] [사회문화] 지위의 역할 및 역할 갈등**  
 ㄱ. 부모님(㉠), 부인(㉡), 아버지(㉢) 모두 성취 지위에 해당한다.  
 ㄴ. 유아 발달 과정에 대한 책을 보는 것(㉣)은 아버지(㉢)로서의 역할 행동 중 하나일 뿐 아버라는 지위에 대해 기대되고 요구되는 역할은 아니다.  
 ㄷ. 남편 및 아버로서의 역할과 직장인으로서의 역할 사이에 갈등하는 상황에 해당한다.  
 ㄹ. 아버지(또는 남편)와 직장인이라는 서로 다른 지위에서의 역할 때문에 나타난 상황이다.

12. ④  
**[해설] [사회문화] 다양한 문화적 개념**  
 ㄱ. 문화 요소 중 예술에 대한 설명이다.  
 ㄴ. '물질 문화'의 문화는 넓은 의미, '문화 공간'의 문화는 좁은 의미로 사용되었다.  
 ㄷ. 커리의 재료나 만드는 방식에 지역마다 다른 것은 문화의 특수성을 보여준다.  
 ㄹ. 총체론적 관점에 대한 진술이다.

13. ①  
**[해설] [사회문화] 일탈 이론**  
 ㄱ.는 낙인 이론, (나)는 갈등론, (다)는 아노미 이론이다.  
 ① (가) 낙인 이론은 일탈자가 사회적 규범을 지속적으로 어기는 현상을 설명할 수 있다.  
 ② 개인이 일탈 집단과 지속적으로 교제하는 과정에서 일탈 행동을 한다고 보는 것은 차별적 교제 이론이다.  
 ③ 일탈 행동의 근본 원인을 자본주의 체제가 인간의 탐욕을 조장하는 데 있다고 보는 것은 (나) 갈등론이다.  
 ④ (나) 갈등론과 (다) 아노미 이론은 거시적 관점으로 분류할 수 있다.

14. ①  
**[해설] [사회문화] 사회·문화 현상의 연구 방법**  
 A는 양적 연구 방법, B는 질적 연구 방법이다.  
 ㄱ. 연구자와 사회·문화 현상을 분리할 수 있다는 것은 객관적 연구를 주장하는 양적 연구 방법(A)의 특징이다.  
 ㄴ. 연구 대상자가 구성해 내는 생활 세계에 연구의 초점을 두는 것은 질적 연구 방법(B)의 특징이다.  
 ㄷ. 객관적 통찰과 감성 이해를 중시하는 것은 질적 연구 방법(B)이다.  
 ㄹ. 객관적이고 정밀한 연구에 용이한 것은 양적 연구 방법(A)이다.

15. ③  
**[해설] [경제] 시장 경제 체제의 발전**  
 (가)는 자유발달주의, (나)는 신자유주의, (다)는 수정 자본주의이다.  
 ① 복지 정책을 위한 국가의 역할 정도는 (다) 수정 자본주의, (나) 신자유주의, (가) 자유발달주의 순으로 크다.  
 ② (나) 신자유주의는 정부 실패를 해결하기 위해 공기업 민영화와 생산적 복지를 강화한다.  
 ③ (다) 수정 자본주의는 효율성을 기본으로 행정성의 가치를 보완하고자 한다.  
 ④ (가) 자유발달주의와 (나) 신자유주의는 작은 정부, (다) 수정 자본주의는 큰 정부를 지향한다.

16. ③  
**[해설] [경제] 생산 가능 곡선**  
 주어진 자원으로 최대한 생산할 수 있는 Y재의 수량은 갑과 을이 동일하며, X재 수량은 을이 갑의 2배이다.  
 ① 생산 가능 곡선이 직선 형태를 띠고 있으므로 a, b를 포함하여 모든 생산 지점에서 X재 1단위 추가 생산의 기회비용은 Y재 1.5단위로 동일하다.  
 ② b에서 c로의 이동은 갑의 X재 생산 기술이 향상될 경우 가능하다.  
 ③ 을의 경우 X재의 기술은 a와 b보다 X재나 Y재 둘 다 많이 생산할 수 있으므로 a나 b는 을에게 있어 비효율적인 생산 지점이다.  
 ④ Y재 1단위 추가 생산의 기회비용은 갑이 X재 2/3단위이며, 을이 X재 4/3단위로 갑보다 을이 크다.

17. ②  
**[해설] [경제] 균형 가격의 결정**  
 ① 가격이 4,000원일 때 수요량과 공급량이 일치한다. 따라서 균형 가격은 4,000원, 균형 거래량은 10만 봉지이다.  
 ② 식별의 가격이 균형 가격 이하로 내려가면 초과 수요가 발생하며, 거래량은 공급량과 일치한다. 즉, 식별의 거래량은 감소한다.  
 ③ 가격이 5,000원일 때 초과 공급은 6만 봉지(14만 봉지 - 8만 봉지)이다.  
 ④ 소비자의 월 소득 증가는 수요의 증가 요인이므로 수요 곡선을 우측으로 이동시킨다. 따라서 균형 가격의 상승과 거래량의 증가를 가져온다.

18. ②  
**[해설] [경제] 국민 경제의 균형점 이동**  
 (가)는 총공급이 감소할 때, (나)는 총수요가 감소할 때 균형점이 이동하는 방향이다.  
 ① 정부 지출 확대는 총수요 증가, 순수출 감소는 총수요 감소 요인이다.  
 ② 생산 요소의 가격 상승은 총공급의 감소를 초래하며, 순수출 감소는 총수요 감소를 초래한다.  
 ③ 생산 요소 가격 상승은 총공급 감소, 기준 금리 인하는 총수요 증가 요인이다.  
 ④ 기술 혁신으로 인한 생산성 향상은 총공급 증가 요인이며, 정부 지출 축소는 총수요 감소 요인이다.

19. ①  
**[해설] [경제] 실업의 유형**  
 실업은 크게 비자발적 실업과 자발적 실업으로 나눈다. 비자발적 실업으로는 경기적 실업, 구조적 실업, 계절적 실업 등이 있으며, 자발적 실업으로는 미충족 실업이 있다. 같은 경기적 실업자, 혹은 미충족 실업자, 병은 구조적 실업자이다.  
 ① 갑의 대담에 나타난 실업은 경기적 실업에 해당한다. 경기적 실업이란 경기 침체로 발생하는 실업인데 금융 위기에 경기 침체를 추론할 수 있다.  
 ② 미충족 실업은 더 나은 일자리를 찾거나 직업을 옮기는 직접 탐색 과정에서 발생하는 실업으로 경기와 무관하게 항상 존재한다.  
 ③ 구조적 실업의 대책으로는 쓸모없게 된 기술을 사소한 인수가 아닌 기술을 습득할 수 있는 직업 훈련을 들 수 있다.  
 ④ 갑의 대담에 나타난 경기적 실업은 비자발적 실업, 을의 대담에 나타난 미충족 실업은 자발적 실업에 해당한다.

20. ④  
**[해설] [경제] 비교 우위**  
 X재 1단위 생산의 기회비용이 갑국은 Y재 2/3단위, 을국은 Y재 4/3단위이다. 따라서 갑국은 X재 생산(을국은 Y재 생산)에 비교 우위를 가진다.  
 ① 갑국은 X재 생산에 비교 우위를 가진다.  
 ② X재 생산의 절대 우위는 갑국이 가진다.  
 ③ 을국의 X재 1단위 생산의 기회비용은 갑국의 2배이다. 따라서 X재 1단위 생산의 기회비용은 을국이 갑국보다 크다.  
 ④ 양국 간 X재와 Y재의 교환 비율이 1:2.3-1.4:3 사이에 있으면 양국 모두 이익을 본다.

출제 가능한 모든 유형을 통해  
 사회의 개념을 정리하다!

이병철 + 이법진, 9급 공무원 사회

# 이병철팀

## [카리스마 사회]

PMG 박문각공무원 www.pmg.co.kr | 노량진(남부고사)학원 02)815-7819, 3280-9990 온라인 02)3489-9500

카리스마 사회 이론 + 기출문제풀이  
 동시 수강시, 기출문제풀이  
 수강료 50% 할인

**이병철팀 카리스마 사회**  
 7월 14일 개강  
 금/토 14:00~18:00  
 교재: 2018 9급 이병철 카리스마 사회(위메스 7권)

**기출 문제풀이**  
 9월 8일 개강  
 금/토 19:00~22:00  
 교재: 2018 이병철 카리스마 기출문제집 (위메스 7권)





# 2017년 서울시 7급 『한국사 기출문제 해설』

| 선우빈 교수 | 박문각남부고시학원

### \* 선우빈 총평

2017년 서울시 7급 문재는 2016년 서울시보다 어렵게 출제되었다. 과거 고시스타일의 직접인지식을 물어보는 문제(4.19 혁명, 조선공국, 조선의사적, 발해)문제가 많았다.

시대사 출제 범위를 보면 전근대사 13문제, 근현대사 7문제였고, 단원별로는 정치 14문제, 문화 6문제가 출제되었다. 국가적 7급을 준비하고 계시는 분들은 최근 7급 시험 중 난도가 높았던 2017년 서울시 7급과 2016년 국가직 7급 문제 유형을 정확히 파악하여야겠다. 그러나 문제가 지역적으로 나뉘도록 공부의 범위를 넓히는 것보다 7급에서 자주 나오는 주제와 관련하여 내용을 철저히 파악하면서 다양한 기출문제와 예상문제를 통해 문제 푸는 훈련을 하는 것이 더욱 효율적인 공부방법일 것이다.

### \* 2017년 한국사 문제 시대별 분석

역사인식					
선사시대 및 국가형성		정치	사회	경제	문화
고대사화	5	삼국의 대외관계 시건의 발생순서 신라의 임직 분화			삼국의 불교
중세사화	2	최세 무신정권			균여
근세사화	5	여말선초의 시건 순서 세조의 업적			남명 조식 공경 서적
근대사회 태동	1	대외관계 시건 순서			
근대사회 전개	2	대한제국 베베르 고구려 각서			
민족특성운동기	2	독립운동 단체			1920년대의 문화
현대사회	3	1960년대 정치 상황 최주입적위원회 시건 순서 배열			
통합					

### 1. 다음 여말선초기에 일어난 역사적 사건을 순서대로 바르게 나열한 것은?

가. 이성계가 위화도 회군  
 나. 이방위에 의한 정몽주 암살  
 다. 공양왕의 폐위  
 르. 이성계가 정조전 주도로 과전병 실시

- ① 가 - 나 - 르 - 다 - 비
- ② 가 - 나 - 비 - 르 - 다
- ③ 가 - 르 - 비 - 다 - 나
- ④ 가 - 비 - 다 - 나 - 르

【해설】  
 가. 위화도 회군(1388. 6.) → 르. 과전병 시행(1391.) → 나. 정몽주 암살(1392.) → 다. 공양왕 폐위(1392.)

### 2. 다음 대한제국에 대한 설명으로 옳은 것을 모두 고른 것은?

가. 과거와는 달리 목포, 군산, 원산을 스스로 개항하였다.  
 나. ‘대한국국제’는 황제에게 육해군 통수권, 입법권, 행정권, 조약 체결권 등 모든 권한을 집중시켰다.

다. 두 차례에 걸쳐 토지조사사업을 실시하였고, 지방별 급사업을 실시하였다.  
 르. 만국우편연합에 가입하고, 만국 박람회와 참여하였다.

- ① 가, 나, 르
- ② 가, 나, 다
- ③ 나, 다, 르
- ④ 가, 나, 다, 르

【해설】  
 다. 대한국 국제(1899)는 광무 정권이 제정한 일종의 헌법으로, 대한 제국은 전체 정치 국가이며 황제권이 무한함을 강조하고, 통수권 · 입법권 · 행정권 · 사법권 · 외교권 등을 모두 황제의 대권으로 규정하여 전체 군주체제를 더욱 강화하였다.  
 르. 대한 제국 정부의 조세 수입을 늘리고 근대적인 토지 소유권 확립을 위해 양자언(1898)과 지가언(1901)을 실시하여, 1898년(광무 2)에 시작되어 1904년까지 두차례의 양전 사업을 실시하였다. 또한 일부 지역에 근대적 토지 소유권 제도를 실시하는 전토지제(대한 제국 전담 관리제라고 함), 일말 지계(地畧)를 발표하였다.  
 르. 1900년에는 만국 우편 연합에 가입하여 외국과 우편물을 교환하였고, 파이안국박람회(1903)에 참여하였다.  
 【정답】가, 나, 다, 르

### 3. 1960년 4·19 혁명 전후 정치·사회적 상황에 대한 설명으로 가장 옳지 않은 것은?

- ① 혁명적 분위기 속에서 확실 정당체제로 총선거에 참여하여 정치적으로 크게 약진하였다.
- ② 이승만 대통령이 하야한 뒤 허정 과도정부가 내각책임제 개헌을 단행하였고, 총선거를 통해 민주당 정권이 탄생하였다.
- ③ 4·19 혁명의 도화선에 불을 붙인 것은 청년학생들이었지만, 곧 전 민중적 항쟁으로 발전하였다.
- ④ 1961년에 집어되면서 민중운동은 생존권 차원을 넘어 한국사회의 구조적 문제를 제기하고, 민족통일운동으로 나아갔다.

【해설】  
 가. 1956년 5월 실시된 제3대 정 부통령 선거에서 혁신계를 대표하는 조봉암(진보당)은 대통령 선거에서 유독 득표의 30%(29%)를 차지하는 돌출을 일으켜 변화를 바라는 국민의 열망을 대변하였다. 그러나 진보당 사건(1958)으로 혁신 정당체제는 무너지게 되었다.

### 4. 밑줄 친 이 승려에 대한 설명으로 옳은 것을 <보기>에서 모두 고른 것은?

이 승려는 고려 초기에 귀법사의 주지를 역임하였고, 남악파와 북악파의 통합을 위해 인유(仁裕)와 함께 큰 사실의 승려를 찾아가 설득하여 화엄종파의 분당을 종식시켰다. 958년에 사간(試官)이 되어 유능한 승려들을 많이 선발하였다.

<보기>  
 가. 『신원제중교정총록』을 편찬하였다.  
 나. 『천태사교의』를 저술하였다.  
 다. 성상봉회를 주창하였다.  
 르. 항하기를 지음으로써 국문학 사상 큰 업적을 남겼다.

- ① 가, 나
- ② 나, 다
- ③ 나, 르
- ④ 다, 르

【해설】  
 밑줄 친 이 승려가 고려의 국인이었다.  
 다. 고려의 사상의 핵심은 이른바 성선설교(性善敎)로 대표되는 대. 이는 ‘공(空)을 추구하는 성(性)과 사(死)을 추구하는 상(常)을 잃지 않게 통합하는 것으로서 당시 양파(兩派)를 아우르는 성(性)의 사상적 통합을 위하여 교리간의 대립을 해소하기 위한 사상이었다. 르. 교리는 보살심승원(보살심승원)이라는 11수의 용기를 지어 노로 불교의 교리를 알기 쉽게 부르게 함으로써, 대중이 부처에 친근해지도록 하였다.  
 【정답】가, 나, 다, 르

### 5. 베베르(베베르)고구려 각서에 대한 설명으로 가장 옳은 것은?

- ① 조선이 청의 증제를 거치지 않고 러시아와 직접 조공상조약을 체결하였다.
- ② 조선이 러시아와 조러비밀협약을 추진하자 영국이 거론하도록 불법 정경하였다.
- ③ 일본이 아관파천 이후 수세에 몰리자 러시아와 세력 균형을 위한 협상을 하였다.
- ④ 일본이 러일전쟁에서 승리하자 미국과 영국으로부터 조선에 대한 특권권을 인정받았다.

【해설】  
 가. 아관 파천(1896) 이후, 일본은 러시아의 정치적 우위를 인정하고, 울미사변에 대한 일본의 책임 인정, 수한 일본군의 감축 및 철수, 조선에서 러시아군의 수를 일본과 동일하게 유지 등 내용으로 한 베베르 고구려 각서(1차 1차 - 일 협상, 1896. 5.)를 체결하였다.

### 6. 고려 최씨 무신 정권에 대한 설명으로 가장 옳지 않은 것은?

- ① 재추회의에서 국가의 중대사가 논의되었다.
- ② 최충헌은 상대장군의 합의 구인 중방의 권한을 강화하였다.
- ③ 최충헌과 최우는 부를 설치하여 왕자 등과 동등한 지위를 공식적으로 인정받았다.
- ④ 최후의 등이 지은 이례에서인 상정고금예문(上正高金要文)이 인쇄되었다.

【해설】  
 가. 충헌은 2군 6위의 상정군, 대정군 10명으로 구성된 군사 최 고 현의 기관으로서, 정종 때 난 이후에는 무신 정권의 핵심 기관 구실을 하였다. 최충헌 때 교정도감(校正殿監)이 설치되어 중방의 권한이 축소되었다.  
 【정답】가, 나, 다, 르

### 7. 삼국시대가 불교계에 대한 설명으로 가장 옳지 않은 것은?

- ① 고구려의 보덕은 도교에 밀려 불교가 쇠퇴함을 개탄하였고, 후에 열반종을 제창하였다.
- ② 백제에서는 개종종이 크게 성행하였는데, 겸익이 대표자인 승려이다.

### ③ 신라에서는 호국불교가 크게 성행하였으나 밀교는 성행하지 못하였다. ④ 신라의 화랑은 마립간 인간세계에 내려온다는 마립간형 신앙과 관련이 있다.

【해설】  
 가. 신라 및 삼국의 불교 수용은 토착 신앙을 바탕으로 이루어졌기 때문에 현재 구북적 성격이 띄게 되었다. 그 결과 지방(지방)이나 지역적 특색의 기질을 띠는 것을 띠는 밀교(密敎)가 크게 성행하였다.

### 8. 밑줄 친 이 사람에 대한 설명으로 옳은 것은?

이 사람은 1501년에 출생하여 1572년에 타계한 경양수도를 대표하는 유학자이다. 그의 학문상 지표는 경(敬)과 의(義)이다. 마음이 밝은 것을 '경(敬)'이라 하고 밖으로는 과단성 있는 것을 '의(義)'라고 하였다. 이러한 그의 주장은 바로 '경'으로써 마음을 밝게 하여 수단을 기점으로 삼고 '의'로써 외부 생활을 처리하여 나간다는 생활 철학을 표방한 것이었다.

- ① 문인들이 주로 복인이 되었다.
- ② 이항과 사단칠정 논쟁을 벌였다.
- ③ 동호문답, 만민봉사를 저술하였다.
- ④ 일본의 선리학 발전에 큰 영향을 끼쳤다.

【해설】  
 밑줄 친 '이 사람'은 남명 조식이다.  
 【정답】가, 나, 다, 르

### 9. 다음 삼국시대 대외 관계와 관련된 자료를 순서대로 바르게 나열한 것은?

- 가. 10월 왕(백제)이 정병 3만 명을 거느리고 고구려 평양성을 침공하였다.
- 나. 왕(고구려) 10년 보병과 기병 5만 명을 파견하여 신라를 구원하게 하였다.
- 다. 9월 왕(고구려)이 군사 3만 명을 이끌고 백제에 침략하여 한성을 함락 시켰다.
- 라. 백제왕 고대가 사신을 보내 혼인을 청하며, 신라왕은 이찬 비지의 말을 보냈다.

- ① 가 - 나 - 다 - 라 - 비
- ② 가 - 나 - 비 - 다 - 라
- ③ 나 - 가 - 비 - 다 - 라
- ④ 나 - 가 - 비 - 라 - 다

【해설】  
 가. 근초고왕, 고구려 평양성 공격(37) → 나. 광개토 대왕, 신라의 개로 원정(400) → 다. 장수왕, 한성 점령(475) → 라. 백제 신라의 결혼동맹(493)

### 10. 밑다음 <보기>의 내용과 같은 분위기가 유행한 시대에 대한 설명으로 가장 옳지 않은 것은?

<보기>  
 햇살 좋은 흰 피부가 드러날 만큼 반짝거리는 얇은 양말이, 금방 발목이나 빠지 않을 바 보기에도 조마조마한 구두 뒤로 몸을 고이고, 스커트 자락이 비칠 듯 말 듯한 정강이를 지나는 외부에 단발은 미미가쿠시(당시 유행하던 머리카락)가 모자를 꼭 눌러 쓴 모양 ... 분필 같은 손에 경복궁 기둥 같은 단장을 휘두르면서 두들한 각테 안경, 뽀뽀한 모자, 코 높은 구두를 신고 ... ( ' 별 건곤 모던 12월호 )

- ① 『신어성』, 『삼천리』등의 잡지는 새로운 패션이나 화장법을 소개하여 유행하였다.
- ② 대한천일운동, 한성은행, 조선은행 등이 설립되어 경성 상인계에 자본을 빌려주어 유행을 뒷받침하였다.
- ③ 조선총독부는 기존의 우형행방을 바꾸어 좌측 통행을 일관화하였다.
- ④ 사회주의 운동의 영향으로 식민지 현실의 계급 모순을 비판하는 프롤 문화가 등장하였다.

【해설】  
 제시된 내용은 1920년대의 분위기를 묘사하고 있다. 1920년대에 '모던 걸'와 '모던 보이'가 등장하여, 신여성의 상징으로 단발이 유행하였다.  
 【정답】가, 나, 다, 르

### 11. 다음은 역사적 사실을 순서대로 나열한 것이다. 다음 <가>와 <나>에 들어갈 역사적 사실로 옳지 않은 것은?

백제의 고승이 『서기』를 편찬하였다.
(가)
신라의 거칠부가 『국사』를 편찬하였다.
(나)
성덕대왕 신종이 완성되었다.

- ① 가) 충주고구려비가 세워졌다.
- ② 가) 황룡사 9층 목탑이 건축되었다.
- ③ 나) 이문진이 『신집』 5권을 편찬하였다.
- ④ 나) 김대성이 석갑을 지었다.

【해설】  
 『서기』(편찬:근초고왕, 4세기) → 『국사』(편찬:전통왕, 6세기) → 『나』 → 『성덕대왕 신종(해공왕, 8세기)』  
 『황룡사 9층 목탑은 신라(해공왕, 4세기)』로 『가』가 아니라 『나』이다.  
 【정답】가, 나, 다, 르

### 12. 조선 시대 <궁궐>에 대한 설명으로 가장 옳지 않은 것은?

- ① 각 궁궐이 처음 지어진 순서는 '경복궁 - 창덕궁 - 경희궁'이다.
- ② 후인(後園)은 궁궐의 북쪽에 있어서 북원(北園) 혹은 아무나 못 들어간다고 해서 금원(禁園)으로 불렸다.
- ③ 조경(造庭)이란 말은 궁궐의 외전(外殿) 앞의, 품계 석에 놓인 마름을 의미한다.
- ④ 양공제(兩宮體制)란 국왕의 종심공간인 법궁(法宮)과 종전이나 세자 등 왕실 가족의 공간인 이궁(離宮)을 의미한다.

【해설】  
 가. 조선시대는 왕이 공식으로 활동하며 일상생활을 하는 법궁(法宮)과 후궁(後宮)이 2개의 의의의 재이 발생하였을 경우 왕이 자의적으로 거처를 옮기고 싶어 할 때를 대비하여 만든 이궁(離宮)의 양공제(兩宮體制)를 가리킨다. 【정답】가, 나, 다, 르

### 13. 최우립적 위원회의 활동에 대한 설명으로 가장 옳지 않은 것은?

- ① 단자 미소 공동 위원회가 결렬되고 이승만 중심의 단독정부 수립론이 제기됨에 따라 이에 대응하여 전개되었다.
- ② 여론화와 김구식 등 중도파가 중심이 되어 추진하였다.
- ③ 미 군정은 처음부터 이를 지지하지 않았으나 대중은 이 운동을 지지하였다.
- ④ 최우립적 7원칙은 토지문제와 친일파 처리문제 등을 중도적 입장에서 조정된 것이었다.

【해설】  
 가. 미 군정은 이승만과 한국 민주당 등의 우익 진영이 적극적으로 반박 운동을 전개하자 이승만 등을 소외시키고, 중도 세력을 중심으로 최우립적 위원회를 구성하여 이를 미국에 우호적인 정부로 선포함으로써 구상을 하였고, 이에 중도 세력의 최우립적 운동을 지원하였다.

### 휴먼 합격 커리큘럼

STEP 1 이론과정

STEP 2 핵심요약 과정

STEP 3 핵심기출 & 실천모의고사 과정

STEP 4 최종 모의고사 과정

EBS 방송교재 공신대 입

4단계 학습커리큘럼 6개월 합격 코스

16회 시험일까지 무제한 수강 - 모바일기간 무료 제공

EBS 방송 기간 2017년 6월 26일(월) ~ 7월 21일(금) 시간 및 촬영 채널 07:30 ~ 8:00 EBS4라디오

PMG 박문각 사회복지사시원 www.pmg.co.kr 온라인 02(3489-9500 / 남부고시학원 02(3280-9990)

박문각 고시학원

나눔을 실천으로 보여주는 에너지를 지니고 휴먼 사회복지사 에디션

## 휴먼 합격 패키지

어대출 사회복지사 1급





PMG 박문각

10년간 EBS 방송강의로 증명된 공무원 수험서의 기준!

# 2018 공무원 박문각 기본서

**EBS 방송교재** 첫 방송 2017. 11. 6(월)  
 방영채널 EBS 플러스 2TV 시간 월-금 08:00~08:30



합격을 위한 최고의 선택

## 스파르타 공안직 [교정/검찰/보호]

2017년부터 교정본부 면접시험 주관으로 전공과목 중요성 UP!

9월 개강

교정학/형소법/형법/사회복지학 전공과목 집중학습!  
 자신있게 추천하는 국어/영어/한국사 필수과목 교수진  
 기본개념 중심의 체계적이고 단계적인 학습을 통한 기본기 및 실력다지기



교정/검찰/보호반 시간표

기본이론

일	화	수	목	금	토
09:00~13:00	영어	영어/국어	국어	한국사	한국사
14:00~18:00	형소법	형소법	형법 / 사회복지학	교정학 / 사회복지학	
18:40~22:10			형법	형법	

심화이론

일	화	수	목	금	토
09:00~13:00		영어	영어	영어	
14:00~18:00	한국사	한국사	국어 / 형법 / 사회복지학	교정학 / 사회복지학	한국사
18:40~22:10	형소법 7월		형법	국어 / 형법	
	형소법 9-10월	형소법 9-10월			

\*학원사정에 의해 시간표는 변경될 수 있습니다.

교정 / 검찰 / 보호 수강료 **10% 할인**

2개월 기본이론 마스터반 ~~64만원~~ → 57만 6천원 (10%할인)

2개월 심화이론 마스터반 ~~64만원~~ → 57만 6천원 (10%할인)



( 편집자 주 )

박문각정책연구원소는 매달 9급 공무원 합격을 위한 합격에  
촉진국외고사를 실시하고 있습니다.

각 과목의 영역별, 장단을 분석을 통해 수험생들의 정확한 성적  
과 현재 위치를 제공하고 있습니다. (바로 보는 오답노트) 코너  
는 박문각정책연구원소에서 실시한 전국 모의고사 문제 중 수  
험생들이 어려워 한 문제를 골라 해설을 추가해보았습니다.

# 바로 보는 한국사 '오답노트'

출제 및 정답해설 | 노범석 교수 | 박문각남부고시학원

## 2 밑줄 친 '왕'에 대한 설명으로 옳은 것은?

왕이 군사 3만명을 이끌고 백제에 침입하여, 백제왕의 도읍 한성을 함락시키고 백제왕 부여간을 죽이고, 남내 8천명을 사로잡아 돌아왔다.

- ① 부여를 복속하여 최대 영토를 확보하였다.
- ② 최초로 '영락'이라는 연호를 사용하였다.
- ③ 율령을 반포하여 중앙 집권 체제를 강화하였다.
- ④ 평양으로 도읍을 옮기고 남진 정책을 추진하였다.

[정답] ④

[출제영역] 고대 정치 | 난이도 하 | [정답률] 80%

[해설]

- 제시된 자료의 밑줄 친 '왕'은 고구려의 장수왕이다.
- ① 장수왕은 평양으로 도읍을 옮기고 적극적으로 남진 정책을 추진하였다.
  - ② 문자왕 때의 일이다. ③ 광개토 대왕, ④ 소수림왕에 대한 설명이다.

## 3 여러 나라의 성장에 대한 설명으로 옳은 것을 모두 고른 것은?

- ㉠ 고구려의 혼인 풍속으로는 서옥제, 형사취수제가 있다.
- ㉡ 동여의 특산물로는 말, 주옥, 모피 등이 유명하였다.
- ㉢ 옥저에는 민머느리제와 기족 공동묘제의 풍속이 있었다.
- ㉣ 부여에는 대군왕은 없고 대대로 읍락에 장수가 있었다.

- ① ㉠, ㉡
- ② ㉡, ㉢
- ③ ㉠, ㉢, ㉣
- ④ ㉠, ㉡, ㉢

[정답] ④

[출제영역] 선사시대 | 난이도 중 | [정답률] 80%

[해설]

- ㉠ 고구려의 혼인 풍속으로는 서옥제, 형사취수제가 있었다.
- ㉡ 옥저의 풍속으로는 민머느리제, 기족 공동묘제가 있었다.
- ㉢ 부여의 특산물에 대한 설명이다.
- ㉣ 읍락마다 읍군, 삼로, 후라고 불리는 장수(長帥, 수장)가 자기 부족을 다스리고 있던 나라는 옥저와 동예이다.

## 5 (가)와 (나) 사이의 시기에 있었던 사실로 옳은 것은?

(가) 관리의 녹음을 혁파하고 매년 조를 내리되 차등이 있게 하였다.  
(나) 여러 관리의 율령을 없애고, 다시 녹음을 나누어 주었다.

- ① 집사부의 명칭을 집사성으로 고쳤다.
- ② 웅천주 도독 김현중이 반란을 일으켰다.
- ③ 발해의 등주 공격을 계기로 당과의 관계를 회복하였다.
- ④ 독서 성적의 결과를 3등급으로 나누어 관료를 채용하였다.

[정답] ③

[출제영역] 고대 정치 | 난이도 중 | [정답률] 64%

[해설]

- (가)는 신문왕 때의 관료전 지급(687)과 녹을 폐지(689)에 대한 내용이고, (나)는 경덕왕 때의 녹음 부활(757)에 대한 내용이다.
- ① 성덕왕 때인 732년 발해의 등주 공격을 계기로 당과의 관계를 회복하였다.
  - ① 신라 하대인 흥덕왕 때의 일이다.
  - ② 신라 하대인 현덕왕 때의 일이다.
  - ③ 신라 하대인 원성왕 때 실시된 독서삼품과에 대한 설명이다.

## 6 밑줄 친 '왕'의 재위 기간에 있었던 사실로 옳은 것은?

왕이 변방(邊方)을 하고 호복(胡服)을 입고 전상에 앉아 있었다. 이연종이 간하러고 문 밖에서 기다리고 있었는데, 왕이 사람을 시켜 불었다. 이연종이 말하기를 ... "변방과 호복은 선왕(先王)의 제도 가 아니요나, 원컨대 전하는 본방지 마소서."

- ① 정치도감을 두어 부원 세력을 확립하였다.
- ② 국가가 소금을 전매하는 각염법을 시행하였다.
- ③ 정방을 폐지하고 사립원을 설치하여 개혁 정책을 수행하였다.
- ④ 흥건전이 침입하여 개경이 함락되었으나, 정세은 등이 격퇴하였다.

[정답] ④

[출제영역] 중세 정치 | 난이도 중 | [정답률] 78%

[해설]

- 제시된 자료는 공민왕의 반원 정책과 관련된 내용으로, 밑줄 친 '왕'은 공민왕이다.
- ④ 공민왕 때 반성, 사유 등 흥건전이 침입하자 개경이 함락되고 왕은 복주(安州)로 피신하였다. 그러나 정세은, 안우, 이성계 등이 격퇴하였다.
  - ① 충목왕, ②, ③ 충선왕 때의 일이다.

## 7 다음 역사서에 대한 설명으로 옳은 것은?

대저 옛 성인은 예악으로 나라를 일으키고 인의로 가르쳤으며 괴력난신(怪力亂神)은 말하지 않았다. 그러나 재앙이 장차 일어날 때는 부명(符命)과 도록(圖籙)을 받게 되므로 반드시 남보다 다른 일이 있었다. ... 그러나 삼국의 시조가 모두 신비하고 기이한 일을 연유하여 태어났다는 것을 아찌 괴이하 다 할 수 있었는가.

- ① 기이한 것을 두어 우리 고유의 설화, 전래 기록을 서술하였다.
- ② 고구려 건국 영웅인 동명왕의 업적을 서사시의 형식으로 칭송하였다.
- ③ 고려는 신라를 계승한 '성인의 도'라는 것을 천하에 알리고자 하였다.
- ④ 고조선 계승 의식을 확립했으며, 발해사를 최초로 우리 역사로 기록하였다.

[정답] ①

[출제영역] 중세 문화 | 난이도 중 | [정답률] 75%

[해설]

- 제시된 자료는 일연이 저술한 '삼국유사'의 서문이다.
- ① '삼국유사'는 기이한 것을 두어 우리 고유의 설화나 전래 기록 등을 서술하였다.
  - ② 동명왕전에 대한 설명이다.
  - ③ 이규보의 '동명왕편'에서 고려가 고구려의 시조 고주몽을 계승한 '성인의 도(德, 국가)'임을 천하에 알리고자 하였다.
  - ④ 제왕운기에 대한 설명이다.



# 하석훈

## 과학

**공무원 과학의 완성!**

**합격접수 UP!  
합격자신감 UP!**

합격점수 도달을 위한  
**필수선택**

### 하석훈 과학 강좌안내

**하석훈 과학**  
**7월 10일 개강**

**월/화 18:40~22:10**

교재 : 2018 하석훈 과학(박문각 주)

PMG 박문각공무원 www.pmg.co.kr | 노량진(남부고시)학원 021815-7819, 3280-9990 온라인 0213489-9500



김세현영어로 다시 시작하세요.

# 김세현 영어



### 심화 이론단과

## 심화이론단과(문법+독해) 김세현 영어

7월 12일 개강

수/목 14:00~18:00

교재: 2018 김세현영어 (박문각 7권)

## 김세현 영어독해

7월 12일 개강

수 14:00~18:00

교재: 2018 김세현영어 (박문각 7권)

## 하프모의고사

수시개강

월~금 07:30~08:30

교재: 프린트 제공

PMG 박문각공무원 www.pmg.co.kr | 노랑진(남부고사)학원 02)815-7819, 3280-9990 온라인 02)3489-9500

「2018년 사회복지직 9급 시험대비」



## 사회복지학개론 기출문제풀이(3)

출제: 이대훈 교수 | 박문각남부고사학원

### <2016. 3. 19 시행 사회복지직 9급>

#### 14. '아동학대범죄의 처벌 등에 관한 특례법'상 아동학대의 신고의무자만을 모두 고른 것은?

- ㄱ. '성매매방지 및 피해자보호 등에 관한 법률'에 따른 성매매 피해상담소의 장
- ㄴ. 가정학대지원센터의 장
- ㄷ. '학원의 설립·운영 및 과외교습에 관한 법률'에 따른 학원 강사
- ㄹ. '아이돌봄 지원법'에 따른 아이돌봄비

- ① ㄱ, ㄷ
- ② ㄱ, ㄹ
- ③ ㄴ, ㄷ, ㄹ
- ④ ㄱ, ㄴ, ㄷ, ㄹ

▶ **해설** ④  
 ▶ 중요하지만 읽기할 필요 없이 정답을 찾는 방식(신고의무자에 해당되는지 안 되는지를 판단하는 방식)만 가르쳐 준 내용으로, 상기 박스에서 제시한 사람들은 모두 아동학대(범죄) 신고의무자에 해당된다.

▶ 아동학대범죄의 처벌 등에 관한 특례법 제10조(아동학대범죄의 신고의무와 절차) 제2항: 다음 각호의 어느 하나에 해당하는 사람이 직무를 수행하면서 아동학대범죄를 알게 된 경우나 그 의심이 있는 경우에는 아동보호전문기관 또는 수사기관에 신고하여야 한다.

- 1. 가정학대지원센터의 장과 그 종사자
- 2. 아동복지시설의 장과 그 종사자
- 3. '아동복지법' 제13조에 따른 아동복지전담공무원
- 4. '가정폭력방지 및 피해자보호 등에 관한 법률' 제53조에 따른 가정폭력 관련 상담소 및 같은 법제73조의2에 따른 가정폭력피해자 보호소설의 장과 그 종사자
- 5. '건강가정기본법' 제35조에 따른 건강가정지원센터의 장과 그 종사자
- 6. '다문화가족지원법' 제12조에 따른 다문화가족지원센터의 장과 그 종사자
- 7. '사회복지사업법' 제14조에 따른 사회복지 전담공무원 및 같은 법 제34조에 따른 사회복지시설의 장과 그 종사자
- 8. '성매매방지 및 피해자보호 등에 관한 법률' 제53조에 따른 지원시설 및 같은 법 제10조에 따른 성매매피해상담소의 장과 그 종사자
- 9. 성폭력범죄의 처벌 등에 관한 특례법, 제103조에 따른 성폭력 피해상담소 및 같은 법 제12조에 따른 성폭력피해자보호시설의 장과 그 종사자
- 10. '소방기본법' 제34조에 따른 구급대의 대원
- 11. '응급의료에 관한 법률' 제36조에 따른 응급구조사
- 12. '영유아보육법' 제103조에 따른 어린이집의 원장 등 보육교직원
- 13. '유아교육법' 제203조에 따른 교직원 및 같은 법 제203조에 따른 강사 등
- 14. '의료기사 등에 관한 법률' 제13조의2제1항에 따른 의료기사
- 15. '의료법' 제202제1항에 따른 의료인과 같은 법 제203제1항에 따른 의료기관의 장
- 16. '장애인복지법' 제58조에 따른 장애인복지시설의 장과 그 종사자로서 시설에서 장애아동에 대한 상담·치료·훈련 또는 요양 업무를 수행하는 사람
- 17. '정신보건법' 제33제3호에 따른 정신의료기관, 같은 조 제4호에 따른 정신질환자사회복지시설, 같은 조 제5호에 따른 정신요양시설 및 같은 조 제13조의2에 따른 정신보건센터의 장과 그 종사자
- 18. '청소년기본법' 제33제3호에 따른 청소년시설 및 같은 조 제8에 따른 청소년단체의 장과 그 종사자
- 19. '청소년 보호법' 제35조에 따른 청소년 보호·재활센터의 장과 그 종사자
- 20. 초·중등교육법' 제19조에 따른 교직원, 같은 법 제19조의2에 따른 전문상담교사 및 같은 법 제22조에 따른 산학협업교사 등
- 21. '한부모가족지원법' 제19조에 따른 한부모가족복지시설의 장과 그 종사자
- 22. '학원의 설립·운영 및 과외교습에 관한 법률' 제6조에 따른 학원의 운영자·강사·직원 및 같은 법 제14조에 따른 교습소의 교습자·직원

- 23. '아이돌봄 지원법' 제2조제4호에 따른 아이돌봄비
- 24. '아동복지법' 제37조에 따른 취약계층 아동에 대한 통합서비스지원 수행인력

#### 15. 사회복지급여의 이용·제공 및 수급권자 발굴에 관한 법령상 지역사회보장계획에 대한 설명으로 옳은 것만을 모두 고른 것은?

- ㄱ. 시·도지사는 시·도의 사회복지 증진을 위하여 시·도 사회복지위원회를 둔다.
- ㄴ. 보장기관의 장은 지역사회보장계획의 수립 및 지원 등을 위하여 지역사회보장조사를 실시한다. 다만, 필요한 경우에는 수시로 실시할 수 있다.
- ㄷ. 지역사회보장계획에는 지역사회보장 수요의 측정, 목표 및 추진전략과 사회복지급여의 사각지대 발굴 및 지원방안에 포함된다.
- ㄹ. 시장·군수·구청장은 지역사회보장계획안의 주요 내용을 20일 이상 공고하여 지역주민 등 이해관계인의 의견을 들은 후 시·군·구의 지역사회보장계획을 수립하여야 한다.

- ① ㄱ, ㄴ
- ② ㄱ, ㄹ
- ③ ㄴ, ㄷ, ㄹ
- ④ ㄱ, ㄴ, ㄷ, ㄹ

▶ **해설** ④  
 ▶ 새로 제정된 법령에도 그 중요성을 예상하여 고재 수록 후 잊어본 수업 때부터 '휴먼 발표 세 개 플러스'를 부여했던 법입니다. 모두 옳은 현행 법령의 규정으로 해설은 생략하기로 한다.

#### 16. '국민기초생활 보장법'상 국민기초생활보장에 대한 설명으로 옳은 것만을 모두 고른 것은?

- ㄱ. 수급자 및 차상위자는 상호 협력하여 자활기업을 설립·운영할 수 있다.
- ㄴ. 국가 또는 시·도가 직접 수행하는 보장업무에 드는 비용은 국가 또는 해당 시·도가 부담한다.
- ㄷ. 부양의무자인 수급권자를 부양할 책임이 있는 사람으로서 수급권자의 1촌의 직계혈족 및 그 형제자매를 말한다.
- ㄹ. 급여의 종류에는 생계급여, 주거급여, 의료급여, 교육급여, 재산급여, 장애급여, 저활급여가 있다.

- ① ㄱ, ㄹ
- ② ㄱ, ㄴ, ㄷ
- ③ ㄱ, ㄴ, ㄷ, ㄹ
- ④ ㄴ, ㄷ, ㄹ

▶ **해설** ③  
 ▶ 국민기초생활보장법 제2조(정의) 제5호: '부양의무자'란 수급권자를 부양할 책임이 있는 사람으로서 수급권자의 1촌의 직계혈족 및 그 배우자를 말한다. 다만, 사망한 1촌의 직계혈족의 배우자는 제외한다.

#### 17. 우리나라 노인장기요양보험법에 대한 내용으로 옳은 것은?

- ① 장기요양급여는 의료서비스와 연계하여 제공하며 제공 용이한 시설급여를 자기급여보다 우선적으로 제공하여야 한다.
- ② 장기요양등급은 장기요양등급판정위원회에서 판정하고, 세밀한 판정을 위해 7개 등급의 체계로 운용한다.
- ③ '노인장기요양보험법'은 고령이나 노인성 질병 등의 사유로 일상생활을 혼자서 수행하기 어려운 노인 등에게 제공하는 신체활동 또는 가사활동 지원 등의 장기요양급여에 관한 사항을 규정하고 있다.

#### ④ 노인장기요양보험의 관리운영기관은 노후생활과 밀접히 연관이 되어 있는 국민연금공단이다.

▶ **해설** ③  
 ▶ 틀린 내용을 바로 잡으면 다음과 같다.  
 ① 장기요양급여는 노인들이 가족과 함께 생활하면서 가정에서 장기요양을 받는 자기급여를 우선적으로 제공하여야 한다. → \* 노인 장기요양보험법 제3조(장기요양급여 제공의 기본원칙) 제2항  
 ② 장기요양등급은 장기요양등급판정위원회에서 판정하고, 세밀한 판정을 위해 5개 등급의 체계로 운용한다. → \* 노인장기요양보험법 제15조(등급판정 등) 제2항 및 시행령 제7조(등급판정기준 등) 제4항

#### 18. 권한부여(empowerment) 모델의 특징으로 옳지 않은 것은?

- ① 사회적, 조직적 환경에 대한 클라이언트의 통제력을 증가시키기 위한 개념모델이다.
- ② 전문적 지식과 기술을 활용한 치료계획을 통해 클라이언트의 증상을 치료하는 구조적인 접근법이다.
- ③ 클라이언트의 사회복지사는 협력적인 파트너십을 토대로 문제해결 과정에 함께 참여한다.
- ④ 클라이언트의 감정과 자원에 초점을 두어 역량을 강화시키는 것을 목적으로 한다.

▶ **해설** ②  
 ▶ 전문적 지식과 기술을 활용한 치료계획을 통해 클라이언트의 증상을 치료한다는 것은 병리 관점에 대한 설명이므로, 강점 관점에 입각한 권한부여(역량화) - 권력(권력, empowerment) 모델과 상반된다. 권한부여 모델에서 치료의 핵심은 전문가에 의한 고안된 치료 계획이 아니라 클라이언트(개인, 가족, 지역사회)의 참여이며, 변화를 위한 자원은 클라이언트의 강점과 적용기술이다.

#### 19. 1952년 국제노동기구(ILO)가 제정한 '사회보장의 최저기준에 관한 조약'의 사회보장 급여에 포함되지 않은 것은?

- ① 실업급여
- ② 교육급여
- ③ 유족급여
- ④ 노령급여

▶ **해설** ②  
 ▶ 이 문제는 사회복지사 1급 국가시험 과목(역력) 중 사회복지법제론의 혼돈 범위에 해당되는 내용으로, 사회복지사 1급 국가시험과 사회복지직 공무원 시험을 통틀어 처음 출제된 매우 지엽적인 내용이다. 따라서 이 내용을 읽기에서 푸는 것이 아니라 삼십적인 판단력을 적용해서 정답을 찾아야하는 문제이다. 1952년 국제노동기구(ILO)가 제정한 '사회보장의 최저기준에 관한 조약'의 사회보장 급여에는 의료, 질병, 실업, 노령, 업무상 재해, 가족, 모성, 폐식·유족 급여가 있다.

#### 20. 사회복지조사에서 조사도구가 측정하고자 의도하였던 개념을 정확히 측정하는지를 나타내는 것은?

- ① 신뢰도
- ② 타당도
- ③ 자유도
- ④ 산포도

▶ **해설** ②  
 ▶ 문해 제가 결정적인 한도가 되고 있다. 타당도(validity)는 조사도구(측정도구)가 문해의 개념을 실제로 측정하고 있는가, 즉 그 개념이 정확하게 측정되고 있는가의 의미는 개념으로 간주하여 정의된 측정도구의 정확도를 할 수 있다.



2017년 7월 27일(목)  
2기 마감

## 박문각 경찰(남부경찰) 프리패스

뜨거운 여름에도 끄떡없는 여러분의 경찰이 되기 위한 열정, 그 열정을 가득 담은 박문각경찰 프리패스입니다.

**박문각 경찰 NO.1 강사진의 책임** \*재능 강이나 교수님 라인업은 변경될 수 있습니다.

박문각 경찰 교수진은, 오로지 여러분의 합격에 최적화된 강의로 시작부터 합격까지 책임집니다.

**박문각 경찰 1타 교수진**



경찰학 공병인 / 형법 오상훈 / 형소법 수사 안태영 / 한국사 이운우 / 행정법 김진영 / 영어 남지혜

**박문각 공무원 교수진**



국어 이유진 / 사회 정정 / 수학 박한일 / 과학 하석훈

2017-2018 대비 **박문각 경찰 프리패스**

- 박문각 경찰 1타 교수진 **제한없이** 전 강좌 제공!
- 선택과목 전과목 **제한없이** 전 강좌 제공!

1. 대학생 추가지원 할인
2. 친구 추천시 최대 3개월 기간연장
3. 출결체크 / 진도를 관리 시스템
4. 프리패스 수강생 전용 수강시스템
5. DAILY / WEEKLY TEST
6. 경찰시험 전문가상담
7. 월별 성적 우수 장학생 시상

이론부터 파이널까지  
"전 커리큘럼 강좌 1년간 무제한 수강"

**여름 방학 특강**  
55만원 → 45만원

경찰시험 응시이력 인증 / 대학생 인증시 2만원 추가 할인!

초시생 필수 구독집 **경찰 입문서 패키지**

입문강의 (20만원 상당)

입문교재 5권 무료제공

필수2과목 + 경찰학, 형법, 형소법 구성

**추가혜택 01**  
20만원 → 0원

프리패스 수강생에 한해 무료 제공!

---

박문각경찰 프리패스 런칭기념 **프리미엄 멤버십**

1. 영포자를 위한 기초 영어 프로그램
2. 실용글쓰기 강좌
3. 불독 모의고사 2회분
4. 온라인 모의고사 응시쿠폰 (총대 10개)
5. 배송비 무료쿠폰 (총대 6개)

**추가혜택 02**  
50만원 → 0원

프리패스 수강생에 한해 무료 제공!

이벤트세부사항은 박문각경찰온라인 [www.copspa.com](http://www.copspa.com)에서 확인하실 수 있습니다.

PMG 박문각경찰 [www.pmg.co.kr](http://www.pmg.co.kr) | 노랑진(남부경찰)학원 02)3280-1112 | 온라인 02)3489-9500

## 경찰 박문각경찰 프리패스

재도전 지원 최대 2만원

대학생 지원 최대 2만원

친구 추천 최대 3개월

PMG 박문각경찰 [www.pmg.co.kr](http://www.pmg.co.kr) / 02)3489-9500

### 경찰공무원 일반 2차 채용 공고문 발표 "일정 그대로" 지원 인원 포함 여부는 내부 논의 중...시험 마무리 집중해야



▲ 2017년 경찰공무원 일반 1차 시험장.

2017년 경찰공무원 일반 2차 채용 공고문이 이달 28일 발표된다. 당초 경찰청이 공고한 일반 2차 선발인원은 ▲일반(남) 1천76명 ▲일반(여) 121명 ▲경찰행정 경계 120명 ▲101 경비단 120명이다.

정부의 공무원 추가 채용 정책이 최종 확정됨에 따라 일반 2차 채용 인원에도 변화가 생길 전망이다. 경찰공무원 총원 예상 인원은 1천500명으로 알려져 각 지역청별 인원에도 관심이 집중되고 있다. 경찰청 인재선발계 관계자는 지난 24일 「고시기획」과의 통화에서 "채용 공고문은 예정대로 발표 할 예정"이라며 "추가경정예산안 통과로 발생된 총원 인원 포함 여부는 현재 논의 중이다"고 밝혔다.

따라서 일반 2차 채용을 준비하는 응시생들은 오는 28일 각 지역 청별 홈페이지를 통해 발표되는 공 고문을 반드시 확인해야 한다. 필기시험 마무리 방법은? 올해 경찰공무원 일반 2차 필기 시험은 오는 9월2일에 치러진다. 필기시험이 한 달 앞으로 다가 온 만큼 응시생들은 시험 마무리에 집중해야 한다. 우선 남은 기간 모의고사를 통해 과목별 시간안에 연습을 하는 것이 좋다. 수험 관계자는 "필수과목 난이도에 따라 효율적인 시간안배가 어려울 수 있다"며 "각 과목별 풀이 시간을 지키는 연습을 반복해야 한다"고 조언했다. 이와 함께 각 과목별 중요 이론 정리도 필요하다. 영어는 자주 출제되는 문법을 정리하고 시험 직전까지 단어 암기와 독해 지문 풀이를 진행해야 한다. 한국사도 기출문제를 중심으로

출제 빈도가 높은 부분을 정리하고 각 시대별 주요사건과 시기를 꼼꼼히 알아둬야 한다. 수험 관계자는 "지역적인 문제가 출제되도 주어진 지문과 보기를 활용해 소거법으로 정답을 찾을 수 있어야 한다"며 "합격을 위해서는 필수과목 고득점이 필요하다"는 점을 명심해야 한다"고 강조했다. 선택과목인 형소법, 형법, 경찰학개론, 국어 등도 막판 정리가 필요하다. 형소법과 형법은 기출 문제를 꼼꼼히 정리하고 시험 전 최신 판에도 정리해두는 것이 좋다. 경찰학개론은 시험에 자주 출제되는 부분을 암기하고 지역적인 문제에 대비해야 한다.

체력시험 준비도 병행해야 경찰공무원 채용은 체력시험을 통과해야 한다.

체력시험은 단기간에 준비하기 어려우므로 사전 준비가 필요하다. 지난해 일반 1차 시험 합격생은 "공부를 마치고 하루 1시간 정도 체력시험을 준비했다"며 "체력안배도 되고 시험 준비도 할 수 있던 시기였다"고 전한 바 있다. 특히 체력시험을 준비 할 때는 부상을 조심해야 한다. 무리한 운동은 지양하고 가벼운 강도로 시작해 꾸준한 연습이 효율적이다.

### 2017년 시험대비 경찰학개론1부 문제풀이

- 12 가장폭력범죄에 대한 내용으로 타당하지 않는 것은?
- ① 주거침입죄는 가장폭력범죄의 처벌 등에 관한 특례법에 규정된 가장폭력에 해당한다.
  - ② 사실상 혼인관계 또는 사실상 양친자는 가정구성원에 포함된다.
  - ③ 감사는 가장폭력범죄가 재발될 우려가 있다고 인정하는 때에는 직권 또는 사법경찰관의 신청에 의하여 법원에 피해자 또는 가족구성원의 주거·직장 등에서 100미터 이내 접근금지 등의 임시조치를 청구할 수 있다.
  - ④ 가장폭력이란 가정구성원사이의 신체적·정신적 또는 재산상 피해를 수반하는 행위를 말한다.

### 13 다음은 경비경찰의 어떤 성격을 나타내고 있는가?

경비경찰은 교통관리 등 교통경찰의 협조는 물론, 정보나 수사 또는 보안 등 다른 기능과 밀접한 관계를 맺고 있는데, 우리나라의 경우 모든 경비사건에 대하여 징후를 파악하고 사건에 정보를 입수하는 역할을 정보경찰이 수행하고 있으며, 경비수행 과정에서 만약 경찰위원의 상해가 발생한 경우라면 사안에 따라 수사나 보안경찰의 수사활동이 전개된다.

- ① 복합적 활동
- ② 현상유지 활동
- ③ 대응적 활동
- ④ 질서유지 활동

( 정답 12. ① 13. ① )  
- 해설은 남부경찰 홈페이지에서 확인 할 수 있습니다.

## 조충환·양건 테마 시리즈




**2018 테마 형법·형사소송법 전면개정판**  
수많은 합격생을 배출한 바로 그 객관식 문제집!

각종 기출문제 + 예상문제 총정리




양건 조충환

고득점을 위한 완벽한 객관식 강의!

국내 유일 동영상 저작강의 **박문각** [www.pmg.co.kr](http://www.pmg.co.kr) ▶ 경찰 채용·승진 ☎ 02-3489-9500





### 「2017년 경찰시험 대비」 형사소송법 핵심 이론(28)

| 안태영 교수 | 박문각남부경찰학원

〈자녀호에 이어서〉

- ② 국선변호인
  - ③ 국선변호인 선정절차
    - ㉠ 공소제기 전의 국선변호인 선정 : 제21조의 2(영장실질심사, 제21조의 3(체포·구속직부심사)의 규정에 의하여 지체 없이 선정하고 고지(규칙 제16조 제1항))
    - ㉡ 공소제기의 경우 국선변호인 선정
      - ㉢ 국선변호인은 ㉠ 범인의 관할구역 안에서 사무소를 둔 변호사, 그 관할구역 안에서 근무하는 공익법무관(법무부와 그 소속기관 및 각급경찰청에서 근무하는 공익법무관 제외) 또는 그 관할구역 안에서 수습 중인 사법연수생 중에서 선정한다(규칙 제14조 제1항). ⇒ **인정된 범인의 관할구역 안에서** 국선변호인 아닌 자(제1심 법원에서 변호사 아닌 법원사무관을 국선변호인으로 선정하였다) 하여 위법한 것이라고 할 수 없다(대판 1974.8.30. 74도1965).
      - ㉣ 국선변호인은 원칙적으로 피의자·피고인마다 1인을 선정할(필요하다고 인정할 때에는 수인의 국선변호인을 선정할 수 있음). **이해가 상반되지 아니한 때에는 수인이 피의자·피고인을 위하여 동일한 국선변호인을 선정할 수 있음(규칙 제15조).**
  - ④ 선정의 법적 성질
    - 재판선다수설: 국선변호인 선정에 당사자의 동의가 필요 없음
    - 계약설과 공방상 일방명위설: 국선변호인의 선정에 변호인의 승낙을 필요로 한다는 입장
  - ⑤ 국선변호인 선정의 취소와 사임

필요적 취소 (규칙 제18조 제1항)	1. 피고인 또는 피의자에게 변호인이 선임된 때 2. 국선변호인이 제14조제1항 및 제2항에 규정 한 자격을 상실한 때 3. 법원 또는 지방법원 판사가 제20조의 규정에 의하여 국선변호인의 사임을 허가한 때
임의적 취소 (규칙 제18조 제2항)	1. 국선변호인이 그 직무를 성실하게 수행하지 아니하는 때 2. 피고인 또는 피의자의 국선변호인 변경 신청이 상정되고 인정하는 때 3. 그 밖에 국선변호인의 선정결정을 취소할 상당한 이유가 있는 때
국선변호인 사임 (규칙 제20조)	국선변호인은 다음 각호의 어느 하나에 해당하는 경우에는 변방 또는 지방법원 판사의 허가를 얻어 사임할 수 있다. 1. 질병 또는 장이행으로 인하여 국선변호인의 직무를 수행하기 곤란할 때 2. 피고인 또는 피의자로부터 폭행, 협박 또는 모욕을 당하여 심리관계를 정정할 수 없을 때 3. 피고인 또는 피의자로부터 부정한 행위를 할 것을 촉발받았을 때 4. 그 밖에 국선변호인으로서의 직무를 수행하는 것이 어렵다고 인정할 만한 상당한 사유가 있을 때

- ▶ **관련판례** ◀
- 형사소송법 제282조의 2규정된 필요적 변호사건에서 제1심 공판정치가 변호인 없이 이루어진 경우 무효이므로 항소심판결이 변호인 있는 상태에서 1심 판결을 피하고 다시 판결을 하여야 한다(대판 1995.4.25. 95도2247).
  - 필요적 변호사건인 공판정치가 변호인 없이 피에게에 대한 종판선문 등 심리가 이루어진 경우, 그의 위법한 공판정치에서 이루어진 피에게에 대한 종판선문 등 일체의 소송행위는 무효이다(대판 1999.4.23. 99도915).
  - 필요적 변호사건에서 피고인이 재판각부의 의사표시 후 재판정의 허가 없이 퇴장하고 변호인없이 이에 통행하여 회정해 바뀐 경우, 수습법원으로서 피고인에게 변호인의 재정을 허가도 상관할 수 없다(대판 1991.6.28. 91도865).

- 필요적 변호사건의 경우에 변호인 없이 개정·심리한 것은 소송절차의 법정위반에 해당하여 무효라 할 것이지만, 이는 피고인의 이익을 위하여 만들어진 제도로 피고인에게 유리한 무죄판결이 난 경우에는 그 판결은 유효하다(대판 2003.3.25. 2002도5748).
- 필요적 변호사건이라도 일부만이 유효로 인정되고 유죄부분만이 상소되어 그 범죄사실이 변함이 없이 개정할 수 있는 사건에 해당되는 2003.3.25. 2002도5748.
- 필요적 변호사건에 있어서 선의의 사선변호인에 대한 기밀통지를 하지 아니함으로써 사선변호인의 출석 없이 제1회 공판기일을 진행하였다(대판) 그 공판기일에 국선변호인이 출석하였던 변호인 없이 재판한 잘못이 있다 할 수 없고, 또한 사선변호인이 제2회 공판기일부터는 계속 출석하여 변호권을 행사하였던 사선변호인으로부터의 변호를 받을 기회를 박탈하였다거나 사선변호인의 변호권을 제한하였다 할 수 없다(대판 1990.9.25. 90도1571).
- 필요적 변호사건에서 법원이 정당한 이유 없이 국선변호인을 선정하고 있지 아니하는 사이에 피고인 스스로 사선변호인을 선임하였으나, 이미 피고인에 대한 항소이유서 제출기간이 경과되어 바뀐 경우, 법원은 사선변호인에게 소송기록정수통지를 함으로써 국선변호인이 그 통지를 받은 날로부터 20일 이내에 항소이유서를 제출할 수 있는 기회를 주어야 한다(대판 2000.12.22. 2000도4694).
- 형사소송법 제33조 제2항의 규정에 따른 국선변호인 선정청구를 하였으나 그에 관한 결정을 하지 않고 있는 사이에 피고인 스스로 변호인을 선임하였으나, 그는 이미 피고인에 대한 항소이유서 제출기간이 도래해버린 후인 경우에는 법원은 사선변호인에게도 소송기록정수통지를 함으로써 그 사선변호인이 통지를 받은 날로부터 20일 이내에 소정의 기간 내에 피고인을 위하여 항소이유서를 작성·제출할 수 있는 기회를 주어야 한다(대판 2009.2.12. 2008도11486).
- 형사소송법 제33조 제1항 제1호의 '피고인이 구속된 때'라고 함은, 원배 구속제도가 형사소송의 진행과 행방의 징행을 확보하기 위하여 유예가 정한 요건과 절차 아래 피고인의 신병을 확보하는 제도라는 점 등에 비추어 볼 때 피고인이 당해 형사사건에서 구속되어 재판받고 있는 경우를 의미하고, 피고인이 불구속으로 구속되어 있으나 다른 형사사건에서 유죄로 확정되어 수형 중인 경우는 이에 해당하지 아니한다(대판 2009.5.28. 2009도579).
- 피고인이 2급 사각장애이므로 정지자료가 아닌 경우에는 인센을 정보집근에 상당한 곤란을 겪는 수순임에도, 국선변호인 선정 절차를 하지 아니한 채 공판정리를 진행한 경우에는 제33조 제3항을 위반한 위법이 있다(대판 2010.4.29. 2010도881).
- 형사소송법 제33조 제2항의 경우에는 피고인의 청구가 있어야 한다. 따라서 피고인의 국선변호인선정청구가 있는 경우에 법원이 아무런 결정을 하지 않은 것은 위법하다(대판 1995.2.28. 94도5980).
- 피고인이 자제(학취)4급 장애인으로서 국민기초생활수급자에 해당한다는 소명자료를 첨부하여 서면으로 형사소송법 제33조 제2항에서 정한 반고을 사유로 한 국선변호인 선정청구를 하였고, 위 소명자료에 의하면 피고인이 반고을 인하여 변호인을 선임할 수 없는 경우에 해당하는 것으로 인정할 여지가 충분하여 기속성 이외 달리 판단할 사정을 찾아볼 수 없으므로, 특별한 사정이 있는 한 국선변호인 선정결정을 하여 선정된 변호인으로 하여금 공판정리에 참여하도록 하였어야 하는데, 위 청구를 기각하는 결정을 한 후 피고인만 출석한 상태에서 심리를 진행하여 판결을 선고한 원심의 조처에 법원위반의 위법이 있다(대판 2011.3.24. 2010도18103).
- 국선변호인이 항소이유서를 제출하지 아니한 데 대하여 피고인에게 귀책사유가 있을지 특별히 밝혀지지 않은 한, 항소법원은 종전 국선변호인의 선정을 취소하고 새로운 국선변호인을 선정하여 다시 소송기록정수통지를 함으로써 새로운 국선변호인으로 하여금 그 통지를 받은 때로부터 형사소송법 제361조의3 제1항의 기간 내에 피고인을 위하여 항소이유서를 제출하도록 하여야 한다(대판 2012.12.16. 2009도1044 전원합의체).
- 법원상 보장은 '변호인의 조력을 받을 권리'는 변호인의 '충분한 조력을 받을 권리를 의미하므로, 일정한 경우 피고인에게 국선변호인의 조력을 받을 권리를 보장하여 할 경우(의 의무)는 형사소송절차에서 단순히 국선변호인을 선정하여 주는 데 그치지 않고 한 경우 더 나아가 피고인이 국선변호인의 실질적인 조력을 받을 수 있도록 충분한 업무 감독과 절차적 조치를 취할 의무가 포함된다'고 할 것이다(대판 2012.12.16. 2009도1044 전원합의체).
- 공판정치가 아닌 재심/재심결정 전의 절차에서 재심청구인이 국선변호인선정청구를 할 수 없다(대판 1993.12.3. 92도49).
- 국선변호인을 받은 피고인이 정식재판을 청구하여 공판정치가 개시된 경우에는 통상의 소송행위를 할 수 있다. 단, 법원에 다른 규정이 있는 때에는 예외로 한다.

- ③ **변호인의 지위**
- ① 변호자의 지위
    - 1) 변호인은 형사절차에서 피고인·피의자의 이익을 보호할 의무
    - 2) 피의자·피고인에게 이익이 되는 것이면 명시적 의사에 반해서도 할 수 있음
    - ② 공익적 지위(진실의무)
  - ② 변호인은 피의자·피고인의 정당한 이익을 보호함으로써 국가형벌권의 공정한 실현에 협력할 의무
  - ② 변호인이 피고인에 대한 변호적 기능을 행사함에 있어 진실에 구속되어야 한다는 소극적 의미(적극적으로 진실발견에 협력할 의무)

변호인 진실의무 위반인 경우	변호인 진실의무 위반 안한 경우
<ul style="list-style-type: none"> <li>① 임의적책의 철회 지시</li> <li>② 위증 고사</li> <li>③ 불리한 증거의 인멸 지시</li> <li>④ 허위진술 권유</li> </ul>	<ul style="list-style-type: none"> <li>① 진술거부권행사 권유</li> <li>② 유죄확인의 경우 무죄판문</li> <li>③ 법적 지식 조언</li> </ul>

④ **변호인의 권한**

(1) 대리권과 고유권

대리권	본인의 명사적 행사 가능 경우	본인의 명사적 행사 불가능 경우
<ul style="list-style-type: none"> <li>① 증거조사 이외의 신청(제26조 제1항)               <ul style="list-style-type: none"> <li>㉠ 재판장 처분에 대한 이의신청(제304조)</li> <li>㉡ 공판기일 변경신청(제270조 제1항)</li> <li>㉢ 보석청구(제94조)</li> <li>㉣ 증거보전청구(제184조)</li> <li>㉤ 구속의 취소청구(제93조)</li> </ul> </li> <li>② 피의자(본인)의 의사에 반하여 행사 가능</li> </ul>	<ul style="list-style-type: none"> <li>① 기 피의신청(제18조)</li> <li>② 상소제기(제91조)</li> <li>③ 증거의 동의(제318조)(문예)</li> <li>▶ 증거인 피고인의 명시된 의사에 반하지 아니하는 한 피고인을 대위하여 증거로 함에 동의할 수 있다(대판 1988.11.8. 88도1628)</li> </ul>	
고유권	<ul style="list-style-type: none"> <li>① 국선변호인선정(제15조)</li> <li>② 국선변호인선정(제303조)</li> <li>③ 증거의 동의(제318조)(다수설)</li> <li>④ 상소의 취하(제351조)</li> <li>⑤ 정식재판청구 취하(제454조)</li> </ul>	<ul style="list-style-type: none"> <li>① 국선변호인선정(제15조)</li> <li>② 국선변호인선정(제303조)</li> <li>③ 증거의 동의(제318조)(다수설)</li> <li>④ 상소의 취하(제351조)</li> <li>⑤ 정식재판청구 취하(제454조)</li> </ul>

- ⑤ **보조인**
- ① 피고인 또는 피의자의 법정대리인, 배우자, 직계존속과 형제자매는 보조인이 될 수 있다.
  - ② 보조인이 될 수 있는 자가 없거나 장애 등의 사유로 보조인으로서 역할을 할 수 없는 경우에는 피고인 또는 피의자와 신분관계 있는 자가 보조인이 될 수 있다.
  - ③ 보조인이 되고자 하는 자는 심판별로 그 취지를 신고하여야 한다.
  - ④ 보조인은 독립하여 피고인 또는 피의자의 명시적 의사에 반하지 아니하는 소송행위를 할 수 있다. 단, 법원에 다른 규정이 있는 때에는 예외로 한다.

Since 1972, 43년 합격노하우

남부고서 | Q 를 검색하세요.

경찰채용·경찰간부·경찰승진

현직 경찰공무원이 추천하는 교수

# 공병인 경찰학개론

★ 최신 개정판 출간 ★



- 1 경찰채용·간부·승진 시험대비
- 2 출제경향에 맞는 문제정리
- 3 핵심정리를 통한 이론정리
- 4 기본서와 동일한 편제
- 5 남부경찰 집중심화반 교재

PMG 남부경찰학원 www.nambupolice.com | 남부경찰온라인(캡스파) www.copspa.com  
 박문각 02)3280-1112 | 02)3489-9500





### [2017년 경찰시험 대비] 한국사 기출문제 총 정리(18)

| 김병철 교수 | 박문각남부경찰학원

#### <2016년 6월 18일 지방직 한국사 A형>

11. 다음 자료에 나타난 시기에 대한 설명으로 옳은 것은?

곳곳에서 도적이 벌 떼같이 일어났다. 이에, 원종, 예노 등이 사발주(상주)에 의거하여 반란을 일으키니, 왕이 나라버슬의 영기에게 명하여 잡게 하였다.

- ① 지방에서는 호족 세력이 성장하였다.
- ② 신진 사대부가 대두하여 권문세족을 비판하였다.
- ③ 농민들은 전정, 군정, 환국 등 삼정의 문란으로 고통을 받았다.
- ④ 범에 곡식을 빌려 주었다가 가을에 추수한 것으로 갚게 하는 진대법을 실시하였다.

12. 다음 사건에 대한 설명으로 옳은 것은?

임오년 서울의 영군(營軍)들이 큰 소란을 피웠다. 갑술년 이후 내외의 경비가 불법으로 지출되고 호조와 선혜청의창고도 고갈되어 서울의 관리들은 봉급을 못 받았으며, 5명의 병사들도 가끔 결식을 하여 굶기야 5명을 2명으로 줄이고 노병과 악졸들을 쫓아냈는데, 내뿜진 사람들은 발붙일 곳이 없으므로 그들은 난을 일으키려 했다.

- ① 근대 해산에 반발한 군인들은 의병 부대에 합류하였다.
- ② 보국인인, 제족구민의 대의를 위해 봉기할 것을 호소하였다.
- ③ 정부의 개혁 정책에 반대하는 서울의 하층민들도 참여하였다.
- ④ 충의를 위해 역할을 토벌한다는 명분을 내걸고 유생들이 추종하였다.

13. 다음 내용이 포함된 개혁에 대한 설명으로 옳지 않은 것은?

- 공 · 사 노비 제도를 모두 폐지하고, 인신매매를 금지한다.
- 연호법을 폐지하여 최신 자신 외에는 처벌하지 않는다.
- 과부의 재혼은 귀천을 막론하고 그 자유에 맡긴다.

- ① 중국 연호의 사용을 폐지하였다.
- ② 독립 협회 활동의 영향을 받았다.
- ③ 군국기무처의 주도 하에 추진되었다.
- ④ 동학 농민 운동의 요구를 일부 수용하였다.

14. 밑줄 친 '무덤 주인'이 왕위에 있었던 시기의 사실로 옳은 것은?

1971년 7월, 공주시 송산리 고분군 배수로 공사 도중 벽돌무덤하나가 우연히 발견되었다. 무덤 일구를 열자, 모인 조인을 밀려주는 지석이 놓여 있었으며, '벽제는 물론 중국의 남조와 왜에서 만들어진 갖가지 유물들이 고스란히 남아 있었다.'

- ① 중앙에는 22부 관청을 두고 지방에는 5방을 설치하였다.
- ② 고구려의 남진 정책에 맞서 나제동맹을 처음 결성하였다.
- ③ 활발한 대외 정복 전쟁으로 한강 유역을 차지하고 가야를 완전히 정복하였다.
- ④ 지방에 22개의 담로를 두고 왕족을 파견하여 지방에 대한 통제력을 강화하였다.

15. 밑줄 친 '그'에 대한 설명으로 옳은 것은?

묘청의 천도 운동에서 그가 패하고 묘청이 이겼더라면 조선사는 독립적 · 진취적으로 진전하였을 것이나 이것이 어찌 일천년래 제일 사건이라 하지 아니하랴.

- ① 성리학적 유교 사관에 입각한 사람을 저술하였다.
- ② 현존하는 우리나라의 최고(最古) 역사서를 편찬하였다.
- ③ 우리나라 역사를 단군에서부터 서술한 역사서를 저술하였다.
- ④ 동명왕의 업적을 칭송한 영웅 서사시인 동명왕편을 저술하였다.

16. (가)~(라)의 시기에 있었던 사실로 옳은 것은?

	(가)	(나)	(다)	(라)
무신정변 발생	최충헌 집권	최우 집권	김준 집권	황정 복구

- ① (가) - 국정을 총괄하는 교정도감이 처음 설치되었다.
- ② (나) - 망이 · 망소이 등 명학수인이 붕기하였다.
- ③ (다) - 금속활자로 상정고금예문을 인쇄하였다.
- ④ (라) - 고려대장경을 다시 조판하여 완성하였다.

17. 밑줄 친 '왕'의 재위 기간에 있었던 사실로 옳지 않은 것은?

왕이 이순신, 김담 등에게 명하여 중국의 선명력, 수시력 등의 역법을 참조하여 새로운 역법을 만들게 하였다. 이 역법은 내편과 외편으로 구성되었다. 내편은 수시력의 원리와 방법을 해설한 것이며, 외편은 회회력(이슬람력)을 해설, 편찬한 것이다.

- ① 전체 관속 기구인 혼의, 간의 등을 제작하였다.
- ② 경기 지역의 농사 경력을 토대로 금양입목을 편찬하였다.
- ③ 경자자(庚子字), 갑인자(甲寅字) 등 금속 활자를 주조하였다.
- ④ 우리 풍토에 맞는 약재와 치료법을 정리한 활약집성방을 편찬하였다.

18. 다음 자료에 나타난 시기의 사회 모습에 대한 설명으로 옳은 것은?

웃치림은 신분의 귀천을 나타내는 것이다. 그런데 어깨된 까닭인지 근래 이것이 문란해져 상민 · 천민들이 갖을 쓰고 도포를 입는 것을 마치 조정의 권리나 선비의 같이 한다. 진실로 한심스럽기 짝이 없다. 심지어 시천 상인들이 군역을 지는 상민들까지도 서로 양반이라 부른다.

- ① 불교의 신앙 조직인 향도가 널리 확산되었다.
- ② 서열의 중요성 진술이 부분적으로 허용되었다.
- ③ 양민이 대다수를 차지한 농민을 백정(白丁)이라고 하였다.
- ④ 선현 봉사(奉祀)와 교육을 위한 서원이 설립되기 시작하였다.

19. 다음 사실들을 시기 순으로 바르게 나열한 것은?

ㄱ. 김좌진을 중심으로 한 신민부가 조직되었다.  
ㄴ. 민족철통전선문에 따라 정우회가 조직되었다.  
ㄷ. 노동 조건의 개선을 요구한 원선 노동자 총파업이 일어났다.  
ㄹ. 백정의 사회적 차별을 철폐하고자 하는 행령서가 발령 되었다.

- ① ㄱ→ㄷ→ㄹ→ㄴ
- ② ㄱ→ㄹ→ㄷ→ㄴ
- ③ ㄹ→ㄱ→ㄴ→ㄷ
- ④ ㄹ→ㄷ→ㄱ→ㄴ

20. 다음과 같이 주장한 봉당에 대한 설명으로 옳은 것은?

기해년의 일은 생각할수록 암글합니다. 그때 저들이 효종 대왕을 서저처럼 여겨 대왕대비의 상복을 기년복(1년 상복)으로 낚추어 입도록 하지도 청했으니, 지금이라도 잘못된 일은 바로 잡아야 하지 않겠습니까?

- ① 인조반정으로 발락하였다.
- ② 기사환국으로 다시 집권하였다.
- ③ 경신환국을 통해 정국을 주도하였다.
- ④ 정제두 등이 양명학을 본격적으로 수용하였다.

Since 1972, 43년 합격노하우

남부경찰 Q 를 검색하세요.

현직경찰관들이 추천하는 교수!  
경찰재용·경찰간부·경찰승진

2017년 개정판 출간  
기본서 664p

01 객관식 시험에 맞춘 핵심내용정리  
02 출제경향 맞는 내용 및 법조문정리  
03 개정법령, 훈령, 예규 완벽정리

# 공병인 경찰학개론

기본이론반 2개월 완성

- 일 시: 수·목 09:00-13:00
- 교 재: 공병인 경찰학개론(박문각)

\* 개강일은 남부경찰학원 공지사항 참조

PMG 박문각 남부경찰학원 www.nambupolice.com | 남부경찰은라인(캡스파) www.copspa.com  
02) 3280-1112 02) 3489-9500



[정답 및 해설]

11. ㉠ ①  
 [해설] 원종, 예노의 난을 통한 신라하대의 특징  
 원종, 예노의 난을 통하여 9세기 진성여왕 시기이므로 신라 하대의 특징을 묻고 있는 문제이다. 신라 하대에는 중앙의 통제력이 약화되어 지방 분권화 경향이 나타나 호족세력이 성장하였다.

오답피하기  
 ② 신진시대후기 대두하여 권문세족을 비판한 것은 고려 후기 14세기 경으로 봐야 한다.  
 ③ 삼정의 문란은 조선 후기 19세기의 상황이다.  
 ④ 진대법의 실시는 2세기 고구려 고국천왕 시기이다.

12. ㉠ ③  
 [해설] 임오군란  
 주어진 자료에서 '임오년', '5연을 2점으로 줄이고', '난' 을 통하여 임오군란(1862)임을 유추한다. 임오 군란은 1860년대 정부의 개혁정책에 반대한 보수세력의 반발로 구석군대에 대한 차별대우로 인하여 발생하였다. 이 군란에는 구석군대 뿐만 아니라 일부 신식군대의 서울의 하층민들도 참여하였다.

오답피하기  
 ① 근대해산에 반발한 군인들이 합류한 것은 정의의병(1907년)이다.  
 ② 동학농민운동(1894)  
 ④ 항일의병운동(윤미·윤사·정의의병)을 설명하는 것이다.

13. ㉠ ②  
 [해설] 1차 갑오개혁  
 주어진 자료는 1차 갑오개혁(1894)의 일부 내용이다. 1차 갑오개혁은 중국 연호를 대신하여 '개국'이라는 조선의 연호를 사용하였으며, 군국기무처를 중심으로 추진되었다. 또한 신분제 폐지 등 갑신정변과 동학농민운동의 요구를 일부 반영하였다.

오답피하기  
 ② 독립협회는 1896년에 창립되었기 때문에 갑오개혁에 영향을 줄 수 없다.

14. ㉠ ④  
 [해설] 송신리 고분을 통한 백제 무령왕의 업적  
 송신리 고분군 배수로 공사 도중 발견된 벽돌무덤은 백제의 무령왕의 무덤이다.

- 무령왕의 업적
- ① 22달포의 설치
- ② 중국 남조와 활발한 교류 → 무령왕릉의 벽돌무덤 구조, 양자공도

15. ㉠ ②  
 [해설] 신채호의 『조선사 연구초』를 통한 김부식의 업적  
 주어진 자료는 신채호의 『조선사 연구초』에 나오는 묘청의 서경천도 운동에 대한 평가로 밑줄 친 그는 김부식이다.

김부식은 고려 인종 시기의 문신으로 묘청의 서경천도운동 진압 후 『삼국사기』라는 현존 최고의 사서를 편찬하였다.

오답피하기  
 ① 공민왕 시기 이재현  
 ③ 충렬왕 시기 일연의 『삼국유사』  
 ④ 고종 시기 이규보

16. ㉠ ③  
 [해설] 무신정권의 시간  
 ③ 『상정고금예문』은 1234년에 인쇄되었다. 그러므로 1232년 강화천도 이후로 이 시기는 최우 정권 시기(다)이다.

오답피하기  
 ① 교정도감은 최충헌 시기(나)에 만들어졌다.  
 ② 망이·망소이의 난은 정종부 집권기(가)에 일어났다.  
 ③ 고려대장경을 다시 조판하여 완성한 것은 필만대장경으로 강화도 시기인 (다)시기에 만들어졌다.

17. ㉠ ②  
 [해설] 최정산 내외편을 통한 조선 세종의 업적  
 자료의 새로운 역법은 『활정산내외편』으로 조선 세종 시기에 완성되었다. ①③④는 모두 조선 세종 시기에 완성되었다.

오답피하기  
 ② 『금강장록』은 조선 성종 시기에 김희맹이 경기도 시흥지방의 농법을 소개한 것이다.

18. ㉠ ②  
 [해설] 신분제 동요를 통한 조선시대의 사회 모습  
 주어진 자료는 양반수가 증가하고 상민과 노비수가 감소하는 신분제 붕괴기로 조선후기의 상황이라 볼 수 있다.

오답피하기  
 ② 서얼의 청요직 진출이 부분적으로 허용된 것은 1851년 철종 시기 신해하통이다.  
 ① 고려 후기 이후  
 ④ 농민을 백정이라 칭한 것은 고려시대이다.  
 ④ 서얼이 설립되기 시작한 것은 조선 16세기 이후이다.

19. ㉠ ④  
 [해설] 근대사 1920년대의 시간 순서  
 가. 신민부가 조직(1925년)  
 나. 정우회가 조직(1926년)  
 다. 원산 노동자 총파업(1929년)  
 라. 형평사가 창립(1923년)

20. ㉠ ②  
 [해설] 남인의 특징  
 주어진 자료는 1차 예송논쟁에서 1년설(기년설)을 주장한 서인에 대한 비판으로 남인의 주장이다.

■ 예송논쟁 정리

1차 예송(기해예송, 1659)		2차 예송(갑인예송, 1674)	
배경: 효종의 즉위		배경: 효종의 즉위	
남인	서인	남인	서인
원칙론 추구	변칙론 추구	원칙론 추구	변칙론 추구
3년설 주장 : 기년설(禰年說)	1년설 주장 : 기년설(禰年說)	1년설 주장 : 기년설(禰年說)	9개월설 주장 : 대공설(大功說)
왕의 입장 강조 : 왕 = 신하	신하의 입장 강조 : 왕 = 신하	왕의 입장 강조 : 왕 = 신하	신하의 입장 강조 : 왕 = 신하
차별성 강조	보편성 강조	차별성 강조	보편성 강조
패배 : 윤선도 유배	승리	승리	패배 : 송시열 유배

- ① 인조반정으로 몰락한 것은 북인이다.
- ② 기사환국으로 다시 집권한 것은 남인이다.
- ③ 경신환국을 통해 정국을 주도한 것은 서인이다.
- ④ 양명학을 본격적으로 수용하고 연구한 것은 소론이다.

# 스파르타 세무

남부 세무팀이 새롭게 도약합니다!

1년 내 합격은 목표가 아니라 현실이 되어야 하기에!

상담서비스  
**카톡상담 TALK**

※ 박문각을 검색하세요

**01** 검증된  
박문각 남부  
최고 강사진

**02** 45년 전통  
합격 노하우  
커리큘럼

**03** 교수  
직접 참여  
학습관리



오주석 회계학 | 김경성 세법 | 선우빈 원국사 | 고혜원 국어 | 김세현 영어 | 이수천 세법 | 신은미 회계학

NEW CLASS 스파르타 세무팀

2개월 종합반 / 7월 4개월, 9월 6개월 10개월 회원반 9월 대개강

**PMG 박문각공무원** www.pmg.co.kr

노량진(남부고시)학원 021815-7819, 3280-9990 | 온라인 0213489-9500



책마루

15%

전 품목 최대 할인

책마루 를 검색하세요.

금액할인 **10%** +

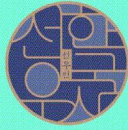
마일리지 적립 **5%**

각 직렬 공무원 수험서,  
자격증, 토익 교재 완비!

**PMG 박문각책마루서점** / tel. 02-812-6617

1호선 노량진역 맞은편, 9호선 노량진역 3번출구 이데아빌딩 1층 책마루





7급 국가직 및 하반기 시험대비

# 선우한국사

2017상반기 & 7급 최근 3개년 기출

## 무료특강

최신 기출로 파헤치는  
2017년 7급 국가직 및  
지방직 출제 point  
완벽 정리



**8월 8일 [화]**  
**09:00~13:00**

교재 : 프린트 무료제공  
신청 : 홈페이지 무료특강