

제1판 특수교사 임용시험 대비

박답각 인공
용문 노점사

동명출판사의 www.pmgj.co.kr

임지원 특수교육 기출**맥**서

임지원 편저

2009~2024 기출문제
영역별 수록

脈

기출맥서 소개

기출맥서 포커스

● 정확하고 깊은 분석

1차 고득점을 위한 핵심 자료인 기출문제를 학습하는 데 가장 중요한 것은 정확한 분석이다. 문제의 상황과 의도를 파악하지 않고, 단순히 문제마다 적용된 이론을 알아보기만 하는 것은 단편적이고 얕은 학습에 불과하다. 문제마다 제시된 상황과 요구하는 것, 답안작성의 조건 등을 정확하게 분석하고, 이에 따라 답안의 키워드를 파악할 수 있어야 한다. 이것이 기출분석 및 학습의 핵심이다. 이에 따라 기출맥서는 기출문제를 정확하고 깊게 분석하는데 초점을 두고 정리하였다.

● 정확, 명료, 간결한 예시답안

– 정확한 답안

답안작성의 가장 중요한 첫걸음은 문제 상황 및 의도를 정확하게 파악하는 것이다. 그렇지 않으면 말이 되지 않는 오류를 범할 수 있다. 이러한 오류는 다음 학습에도 연쇄적으로 영향을 줄 수 있으며, 이미 형성된 오류와 오개념을 뒤늦게 고치거나느라 시간을 허비하는 경우를 종종 본다. 이는 임용시험을 위한 특수교육학 공부에 매우 불필요한 과정이다. 기출문제를 처음 볼 때부터 정확한 예시답안을 기준으로 학습하는 것이 중요하다.

– 명료하고 간결한 답안

가장 좋은 답안은 구체적이고, 명료하며, 간결한 답안이다. 의미가 모호하거나, 추상적이거나, 장황하게 늘어놓은 답안은 감점의 대상이 되기 쉽다. 서술형 문항의 답안을 작성할 때에는 항상 구체적으로, 명료하게, 간결하게 작성해야 한다. 다만, 기출맥서에서 다루는 수백 문항 중 극소수의 몇 문항은 해석의 여지가 있다고 본다. 이 극소수의 문항을 제외한 모든 서술형 문항의 예시답안은 명료하고 간결한 예시답안이 되도록 정리하였다.

● 기출 학습의 편의성

기존의 “특수교육의 맥을 잡는 기출 BOOK”을 개정하며, 교재 활용의 편의성을 좀 더 향상시키고자 교재 구성을 전면 개정하였다. 문제와 해설을 한 번에 볼 수 있도록 하되, 왼편에 해설을 싣고, 오른편에 문제를 싣어 문제를 풀거나 필기를 할 때 불편함이 없도록 하였다.

기출맥서의 구성

● 각 파트별로 문제와 해설을 동시에 볼 수 있도록 구성하였다. 왼쪽 페이지에는 해설 자료를, 오른쪽 페이지에는 문제를 배치하여, 문제를 풀고 필기를 하는 데 불편함이 없도록 하였다.

● 문제: 2009~2024학년도 유아, 초등, 중등 기출문제 중 특수교육학에 해당하는 문제를 빠짐없이 정리하였다. (교육과정, 법, 2차 전공논술문항 제외)

● 해설: 정답 및 예시답안, 알찬 지문풀이, 문제 속 자료분석, 관련이론, 고득점 답안 비법, 핵심테마 체크 등으로 구성되어 있으며, 문항에 따라 해설의 구성은 상이하다.

● 기출맥서는 총 3권으로 구성되어 있다.

– 1권: Part 01 ~ 05 (개별화교육 및 통합교육, 특수교육평가, 행동지원, 특수교육공학, 전환교육)

– 2권: Part 06 ~ 09 (지적장애, 정서 및 행동장애, 자폐범주성장애, 학습장애)

– 3권: Part 10 ~ 14 (시각장애, 청각장애, 의사소통장애, 지체 및 중복장애, 건강장애)

여러분이 똑똑하고 알차게 준비하여 1차 시험에 고득점하기를 바라는 마음을 작업하는 내내 잊지 않으려 했습니다. 명료하고 효과적인 기출분석의 과정에 기출맥서가 양질의 길잡이가 되길 바랍니다.

기출맥서 활용법

15

정답 및 예시답안

1) ① 네트형 경쟁
 ② 지나친 경쟁심이 유발되지 않도록
 2) 6학년 선수 이예성
 3) 영수는 망막색소변성에 의해 망막의 중심축, 망막 주변에

알찬 지문풀이

- ㉠ 학생 A의 시력은 한천석 시시력표를 볼 수 있는 수준 → $시력 = [0.1 \times 볼 수 있는 숫자를 읽을 수 있는 수준]$
- ㉡ 시각장애학교 체육과 교과서 및 지도 등 영역이 제외되어 있다

문제 속 자료분석

- 준수 → 전맹이므로 시각활용기술을 지
- 경호 → 선천성 백내장은 수정체의 혼탁 주사하기와 같은 시각활용기술보다, 일반 조치가 필요
- 현미 → 무홍채증은 색소결핍에 의한 질환 등 광선을 조절해 주
- 수진 → 망막색소

관련이론

✦ **교육적(기능적) 시력**

완전실명	시력이 전혀 없는 상태(전
광각(LP)	암실에서 광선을 인식할 수
수동(HM)	눈앞에서 손을 좌우로 움직

았 1m 전방에서 손기

고득점 답안 비법

✦ 이 문제는 특정 안질환 어떤 안질환과 관련지어 서술하는 것은 부적절

✦ 학생 특성 중 '피로하거나 과도한 스트레스를 판단할 수 없음. 이는 단순하게 학생 특성으로

14

정답 및 예

1) ㉠ 한-
 이-
 ㉡ 외-
 하-
 2) 어휘다

핵심테마 체크

- 자발화 표본분석
- 어휘다양도
- 의뢰 전 중재

2022. 유
 ★답안작성

사 장 교사와 시각장애 거점 특수교육
 은 민 교사가 5세 유아 진서에 대해
 다. 물음에 답하시오. [5점]

정답 및 예시답안

객관식 문항은 정답을, 기입형 문항은 정답인 용어를 표기하였다. 서술형 문항에 대한 답안은 예시답안으로서 문장의 핵심 의미와 키워드를 중심으로 확인하길 권장한다. 문장의 서술은 의미가 달라지지 않는 선에서 다양하게 서술될 수 있다는 점을 유념해야 한다.

알찬 지문풀이

문제에 제시된 지문의 의미를 분석하거나, 오답으로 제시된 부분은 맞는 내용으로 풀이한 것이다. 주로 객관식 문항의 지문이나 보기를 분석한 내용이다. 지문풀이를 보기 전 스스로 분석을 한 후, 확인하는 용도로 사용하기에 효과적인 메뉴이다.

문제 속 자료분석

문제 상황으로 제시된 자료나 내용을 분석하고 정리한 것이다. 쉽게 알아볼 수 있는 문제 상황은 제외하고, 분석이나 정리가 필요한 일부 문항에 대하여 분석한 것이다. 문항에 따라 제시된 상황 자체가 좋은 학습 자료일 때가 있다. 그러한 문항을 학습할 때 활용할 수 있는 내용이다.

관련이론

문제를 정확하게 파악하기 위해 관련짓고 적용해야 할 이론을 바로 확인할 수 있도록 정리하였다. 기출분석과 동시에 해당 이론에 대해 이해 여부를 점검하고, 암기를 위해 반복적으로 확인하는 것은 중요한 학습과정이다.

고득점 답안 비법

서술형 문항의 경우, 적용력을 요구하고, 요구하는 조건에 맞게 답안을 작성하는 것이 중요하다. 이와 관련하여 유의할 사항이 있는 문항의 경우, 그 유의점을 고득점 답안 비법에 짚어 두었다.

핵심테마 체크

문항마다 꼭 알아야 할 핵심테마를 정리해 둔 것이다. 제시된 핵심테마를 보면서 관련이론을 인출하는 용도로 사용할 수도 있고, 전체적으로 핵심테마를 훑어보면 출제 빈도도 자연스럽게 파악할 수 있다.

답안작성 연습용 문항 표시

일부 문항은 출제연도 아래에 '★답안작성'이라고 표기되어 있다. 해당 문항은 답안작성 훈련이 필요하거나, 연습해 보면 도움이 될 문항이다. 모든 서술형 문항에 대해 답안작성 연습을 하기에는 시간이 부족하다. 답안작성 훈련에 도움이 될 문항을 선정해야 할 때 '★답안작성' 표기를 우선 고려하면 도움이 될 것이다.

최근 3개년 기출 출제경향 분석

01 전공별 기출 배점분석에 기반한 출제경향



02 적용력 및 답안작성 능력이 중요한 문항 비율에 기반한 출제경향

◆ 24학년도



◆ 23학년도



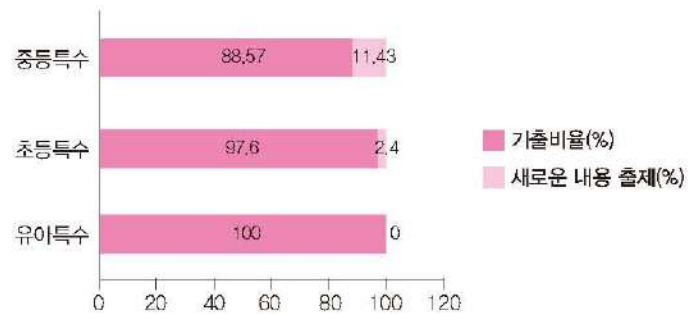
◆ 22학년도



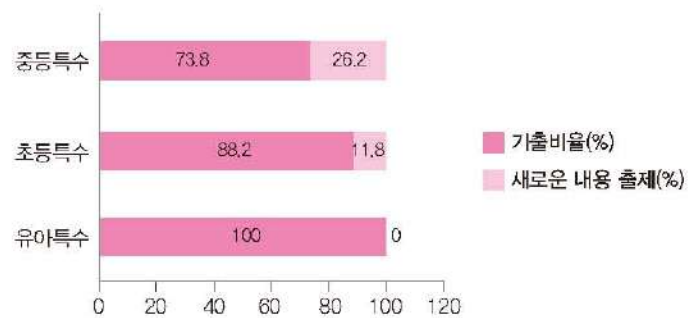
최근 3개년 기출 출제경향 분석

03 출제된 적이 없는 새로운 내용의 배점 비율 분석

◆ 24학년도



◆ 23학년도



◆ 22학년도



임지원
특수교육
기술책

고득점을 위한 똑똑한 기출분석 가이드

01 기출분석의 기본 시퀀스

- 기출분석은 특수교육학 기본이론의 이해를 바탕으로 시작해야 한다.
기본이론의 베이스 없이 기출문제를 먼저 보게 되면, 기출문제를 제대로 이해하고 파악하기 어렵고, 추후 기본이론을 체계적으로 반복학습하기 어려울 수 있다.

STEP 01 문제 파악하기

- ▶ 문제에 제시된 상황, 질문, 조건 등을 빠짐없이 꼼꼼하게 읽기
- ▶ 제시된 자료 중 더 분석할 사항은 반복적으로 의미를 찾아보고 내용 정리하기
- ▶ 해석하기 어려운 부분은 별도로 표기하여, 추가학습을 하거나 다음 반복학습 때 해결하기



STEP 02 질문 및 답안작성 조건 확인하기

- ▶ 질문을 읽고 질문의 의미와 의도 등 핵심을 파악할 것
- ▶ 서술형의 경우, 답안작성의 조건 정확히 짚어두기



STEP 03 답안작성하기

- ▶ 객관식: 정답인 논리적인 이유 확인하기. 오답의 경우 오답인 이유, 고쳐야 할 부분 등을 구체적으로 확인하기
- ▶ 기입형: 정답에 해당하는 정확한 용어 작성하기
- ▶ 서술형: 문제 상황, 답안작성 조건 등을 정확하게 이해하고, 구체적이고 간결한 답안작성하기



STEP 04 나의 학습 상태 점검 및 정리하기

- ▶ 기출문제를 학습하는 과정에서 나의 현재 상태를 파악하고, 보완 및 개선할 점을 정리하기
: 관련이론의 이해 여부 확인, 서브노트나 단권화 등 나의 자료에서 보완할 부분, 문제를 파악하는 능력, 반복적인 실수, 답안작성 시 부족한 점, 문제를 해결하는 데 걸리는 시간 등

02 다양한 초점, 다양한 방식의 기출 반복학습

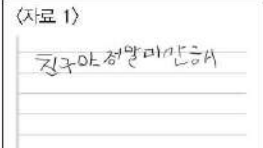
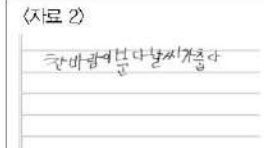
- 기출문제는 1차 시험 직전까지 반복해야 할 가장 중요한 자료이다. 다만, 단편적이고 얇은 방식으로 동일하게 반복만 하는 것은 효과적이지 않다. 특히 답만 기억하는 방식의 반복학습은 의미가 없다.
- 기출문제를 반복할 때에는 반복 사이클마다 기출학습의 초점 및 목표를 다양하게 두고, 다양한 반복학습을 하는 것이 중요하다. (*다음 각 사이클의 목표는 순서로 보지 말고, 다양한 초점으로 볼 것)

Cycle 1	▶문제 풀기: 기출학습의 기본 시퀀스에 따라 문제를 읽고, 풀고, 답안작성하기 *다시 풀어볼 문제 별도로 표기해두기
Cycle 2	▶출제이론 정리하기: 각 문항의 영역별, 테마별 출제이론 및 키워드를 확인하고, 자료로 정리하기
Cycle 3	▶기출문구 학습하기: 기출문제에 자료나 지문으로 제시된 주요 문구(답안 내용*)로 출제된 이론의 키워드 및 핵심 학습하기
Cycle 4	▶답안작성 연습하기: 이해력 및 적용력을 요구하는 서술형 문항을 선별하여 구체적이고, 간결하게 답안을 작성하는 연습하기
Cycle 5	▶어려운 문제 다시 풀기: 한 번에 해결하기 어려웠던 문제 다시 풀어보기
Cycle 6	▶기출변형 활용하기: 기출문제마다 추가적으로 다루질 수 있는 부분, 바꿔서 물어볼 수 있을 부분 등을 짚어보기, 또는 기출변형 문제 풀어보기
Cycle 7	▶연도별 기출 풀기: 특수교육학 영역별로 우선 학습을 한 후, 다양한 반복의 한 방법으로 연도별로 기출을 풀어보는 것이 효과적임. 연도별로 기출문제를 풀어보면, 약간의 출제경향을 파악할 수 있음. 시간을 정해두고, 답안작성까지 하며 풀어보면 실전 연습도 함께 할 수 있음

고득점을 위한 똑똑한 기출분석 가이드

03 기출문제 유형별 고득점 학습전략

●● 객관식

예시문항	
<p>다음은 특수교사가 학습장애학생 A의 쓰기 능력을 평가하기 위해 수집한 자료이다. <자료 1>은 주어진 문장을 3분 내에 가능한 빠르고 반듯하게 여러 번 써보도록 하여 얻은 것이다. <자료 2>는 '가을'이라는 주제에 대해 15분 동안 글을 쓰도록 하여 얻은 것이다. 학생 A의 쓰기 능력을 향상시키기 위해 고려해야 하는 것만을 <보기>에서 있는 대로 고른 것은? <2012. 중></p>	
<p>(자료 1)</p> 	<p>(자료 2)</p> 
<p>〈보기〉</p> <ul style="list-style-type: none"> ㄱ. 학생의 쓰기 유창성을 향상시키기 위해 문장을 천천히 정확하게 베껴 쓰도록 지도한다. ㄴ. 학생이 글씨를 쓸 때, 글씨 쓰는 자세, 연필 잡는 법, 책상 위의 종이 위치를 점검한다. ㄷ. 학생이 스스로 혹은 또래와 함께 체크리스트를 활용하여 문법적 오류를 점검하도록 한다. ㄹ. 문장 지도를 할 때, 두 문장을 연결 어미로 결합하여 하나의 문장으로 만들 수 있도록 지도한다. ㅁ. 작문 지도를 할 때, 도식조직자를 활용하여 주제에 대해 아이디어를 생성하고 조직하도록 지도한다. 	

맞춤형 학습전략
<p>◆ 객관식은 2009~2013학년도 출제유형으로서, 현 시험 제도에서는 출제되지 않는 유형임. 그러나 문제 상황, 출제영역, 내용의 깊이, 관련이론, 난이도 등을 파악하며 반드시 심층적으로 분석해야 함</p>
<p>◆ 객관식 기출문제를 활용하여 공부하는 방법!</p> <ul style="list-style-type: none"> • 문제 상황과 적용할 이론 파악하기 • <보기> 중 적절한 항목을 찾고, 적절한 이유 정리하기 • <보기> 중 적절하지 않은 항목을 찾고, 고치거나 이유 서술해 보기
<p>→</p> <ul style="list-style-type: none"> • 문제 상황이나 <보기>를 통해 주어진 주요 문구와 키워드를 체크하고 나의 자료에 추가·정리하기 • 문제 상황을 활용하여, 서답형에 맞게 기출변형 문제 만들어 보기

●● 기입형

예시문항
<p>다음은 기도순음청력검사를 통해 산출된 청각장애학생 A의 오른쪽 귀 평균청력손실치에 대한 설명이다. 괄호 안의 ㉠과 ㉡에 해당하는 말을 각각 쓰시오. [2점] <2014. 중></p>
<p>학생 A의 오른쪽 귀 평균청력손실치 75dB은 대부분의 (㉠)이/가 분포되어 있는 주파수인 1,000Hz, 500Hz, (㉡)Hz의 각각의 청력손실치로 계산하여 구한 값이다. 즉, 1,000Hz의 청력손실치 75dB의 2배 값에 500Hz의 청력손실치 70dB과 (㉡)Hz의 청력손실치 80dB을 더한 값을 4로 나눈 값이다.</p>

맞춤형 학습전략
<p>◆ 기입형은 예시와 같이 빈칸을 두거나, 또는 밑줄 친 부분에 해당하는 용어를 요구하는 등 간단한 용어나 표현을 정확하게 표기해야 하는 유형</p>
<p>◆ 기입형 문항을 공부하는 방법!</p> <ul style="list-style-type: none"> • 기입형 학습의 핵심은 기본개념과 용어에 대한 정확한 이해와 암기 • 빈칸이 없는 부분, 밑줄이 없는 부분을 체크하여 문제를 변형해 보고, 예상문제 만들어 보기 • 용어나 해당 내용을 정확하게 기입하는 것이 중요하여, 실수를 많이 범하는 유형이기도 함

● 서술형

예시문항
<p>✦ 예시 (1)</p> <p>(가)는 지체장애 특수학교 2학년 학생들의 특성이고, (나)는 2009 개정 슬기로운 생활과 교육과정에 따른 '마을과 사람들' 단원 지도 계획과 학생 지원 계획의 일부이다. 물음에 답하시오. [5점] <2015, 초></p> <div style="border: 1px solid black; padding: 5px;"> <p>(가) 학생 특성 ...(생략)...</p> <p>(나) 단원 지도 계획과 학생 지원 계획 ...(생략)...</p> </div> <p>1) (가)에 제시된 미나의 특성을 고려할 때, (나)의 ㉠에 문제가 발생하지 않도록 하기 위해 교사가 유의해야 할 사항을 1가지 쓰시오. [1점]</p> <p>· _____</p> <p>2) (가)에 제시된 현우의 특성을 고려할 때, (나)의 마을 조사 활동 시 ㉡의 장점을 1가지 쓰시오. [1점]</p> <p>· _____</p> <p>3) 교사가 은지에게 (나)의 ㉢을 착용시킨 이유를 은지의 특성에 비추어 1가지 쓰시오. [1점]</p> <p>· _____</p> <p>✦ 예시 (2)</p> <p>(가)는 자폐성장에 학생 J를 위한 기본 교육과정 교등학교 과학과 '주방의 전기 기구' 수업 지도 계획의 일부이고, (나)는 '주방의 조리 도구' 수업 지도 계획의 일부이다. <작성 방법>에 따라 서술하시오. [5점] <2019, 중></p> <div style="border: 1px solid black; padding: 5px;"> <p>(가) '주방의 전기 기구' 수업 지도 계획 ...(생략)...</p> <p>(나) '주방의 조리 도구' 수업 지도 계획 ...(생략)...</p> </div> <p style="text-align: center;">— <작성 방법> —</p> <ul style="list-style-type: none"> ○ 밑줄 친 ㉠에서 사용한 사전(빈도)기록법의 유형을 쓰고, '촉진의 형태가 바뀌는 용암 체계'에 비해 밑줄 친 ㉡이 갖는 특성 1가지를 서술할 것 ○ 밑줄 친 ㉢과 ㉣을 할 때 '동기' 반응을 향상시키기 위한 방법을 순서대로 서술할 것(단, <유의 사항>에서 제시된 방법을 제외할 것) ○ 밑줄 친 ㉤을 할 때 교사가 가르칠 내용을 '자기주도 (self-initiation)' 반응 측면에서 서술할 것

맞춤형 학습전략
<p>✦ 중등의 경우, <작성 방법>을 제시하여, 문제가 요구하는 조건을 구체적으로 요구하는 경우가 많음. 이 경우 반드시 <작성 방법>에서 요구하는 사항이 반영된 답안을 작성해야 함</p> <p>✦ 유·초등의 경우, 소문항 중 일부가 서술형으로 출제되며, “~에 근거하여”, “~를 고려하여” 또는 “~와/과 관련지어” 등과 같은 조건을 포함하여 문제를 제시하는 경우가 많음. 이 경우 반드시 해당 조건을 답안에 반영하여 서술해야 함</p> <p>✦ 서술형은 특히 이해 기반의 학습과 암기가 중요한 유형. 답안을 서술할 때에는 암기한 내용을 그대로 옮겨 적는 것이 아니라, 문제 상황을 이해하고, 이론을 적용하고, 제시된 조건을 반영하여 적절한 문장으로 표현해야 함</p> <p>✦ 서술형 문항을 활용하여 공부하는 방법!</p> <ul style="list-style-type: none"> · 문제 상황과 적용할 이론, 답안작성의 조건 등을 꼼꼼하게 파악하기 · 적용된 이론의 기본 개념과 관련 용어 정리하기 · 문제 상황과 조건에 맞는 답안작성하기. 이때, 반드시 <u>완성된 문장</u>으로 작성하는 연습을 꾸준히 할 것 · 문제에 제시된 주요 문구나 키워드를 나만의 자료로 정리하기 · 서술형이 어렵게 느껴질 경우, 관련이론의 이해, 이론의 암기, 문제에 대한 적용력, 문제 파악 능력 등 여러 가지 가능한 문제점을 구체적으로 정리하고, 자신에게 해당하는 문제점을 명확하게 파악하여 이를 보완하는 방향으로 학습전략을 세울 것 · 맞는 항목과 틀린 항목 등이 제시되는 경우, 맞으면 맞는 이유, 틀리면 틀린 이유를 짚어보고 직접 서술해 볼 것

고득점을 위한 **똑똑한 기출분석 가이드**

●● 논술형

예시문항
<p>(가)는 ○○중학교에 재학 중인 장애학생에 관한 특성과 배치형태이고, (나)는 교수적 수정을 적용하고자 하는 국어과 교수·학습 지도안의 일부이다. (다)는 이에 대한 국어교사와 특수교사의 대화 내용이다. 통합교육 상황에서 '교수적 수정'의 필요성, 적용 사례 및 시사점을 <작성 방법>에 따라 논술하시오. [10점] <2019. 중></p>
<p>(가) 학생의 특성 및 배치형태 ...(생략)...</p> <p>(나) 국어과 교수·학습 지도안 ...(생략)...</p> <p>(다) 대화 내용 ...(생략)...</p>
<p><작성 방법></p>
<ul style="list-style-type: none"> ◦ 서론, 본론, 결론의 형식으로 작성할 것 ◦ 서론에는 통합교육 장면에서 '교수적 수정'의 필요성을 서술할 것 ◦ 본론에서 아래 내용을 포함하여 작성할 것 <ul style="list-style-type: none"> - 밑줄 친 ㉠의 적용 사례를 (나)의 수업 상황과 관련하여 각 1가지씩 작성할 것(단, 학생 A, B, C의 특성을 고려하여 작성하되 한 사례에 1명의 학생을 반영하여 제시할 것) - 밑줄 친 ㉡의 예를 3가지 제시하되, 학생 A에게는 '반응 형태의 수정', 학생 B에게는 '제시 형태의 수정' 그리고 학생 C에게는 '시간 조정(단, 시간 연장 방법은 제외)'에 대해 제시할 것 ◦ 결론에는 통합교육에서 '교수적 수정'이 지닌 한계를 쓰고 '보편적 학습설계'가 주는 시사점을 서술할 것

맞춤형 학습전략
<p>◆ 2020학년도부터 시험전형이 부분적으로 수정되어, 현 시험제도에는 전공논술문항이 출제되지 않고, 서술형 문항의 비중이 더 커졌음. 따라서 논술형 문항을 학습할 때에는 긴 글로 논술하지 말고, 하위의 내용요소들을 하나하나의 서술형 문항이라 생각하고 서술형에 대비하여 활용하는 것이 효과적임</p>
<p>◆ 기출문항 중 전공논술에 해당하는 문항들, 그리고 2009~2013학년도 사이의 논술문항 등은 문제 상황을 파악하고 조건에 맞게 답안을 구성하는 연습을 하는 데 도움이 됨</p>
<p>◆ 논술형 문항을 활용하여 공부하는 방법!</p> <ul style="list-style-type: none"> • 문제 상황, 주어진 학생 특성 및 활동, 작성 조건 등을 빠짐없이 파악하고 정리해 보기 • 구체적이고 체계적인 답안의 개요 세워 보기 • 문제에 맞는 답안에 꼭 필요한 키워드 니열해 보기(*이론서의 문장을 옮겨 적는 것이 아님) • 논술형 문항의 하위 요소들을 서술형 문항들이라 생각하고, 간단한 문장으로 답안작성해 보기

차례

PART 10	시각장애	... 18
PART 11	청각장애	... 136
PART 12	의사소통장애	... 250
PART 13	지체 및 중복장애	... 436
PART 14	건강장애	... 578

脈 테마별 기출분포도

테마		연도별 기출분포	셀프체크
시각에 대한 이해	시각에 대한 이해_시력, 시야 등	⑩초 ⑫초 ⑫중 ⑭중 ⑮중 ⑯초 ⑱중 ⑲유 ⑳초 ㉑유 ㉒중	□□□□□
	중막질환_무홍채증	⑬초	□□□□□
눈의 구조 및 안질환	선천성 백내장	⑨중 ⑬초 ⑭중 ⑳중	□□□□□
	선천성 녹내장	⑩중 ⑭중 ⑯중	□□□□□
	망막질환	⑪중 ⑫초 ⑬초 ⑭중 ⑮초 ⑯중 ⑰초 ⑱중 ㉑초 ㉒중	□□□□□
	시신경질환	⑩초 ⑭중 ⑮초 ⑯중	□□□□□
	외안근 이상	⑰초	□□□□□
	기타_백색증 등	⑩유 ⑩초 ⑮유 ㉑중	□□□□□
	시력평가	시력/시야검사	⑪중 ⑫중 ⑱중 ㉑유
교육_시각장애	확대핵심교육과정	⑯초	□□□□□
	교수적합화	⑨중 ⑩유 ⑩초 ⑫중 ⑬초 ⑭중 ⑮초 ⑰중 ⑱초 ㉑초	□□□□□
	교과교육	⑰초	□□□□□
	자료수정_촉각화, 청각화 등	⑬중 ⑱초 ⑲초	□□□□□
교육_저시력	Corn의 시기능 모델	⑪중	□□□□□
	시각전략	⑭중 ㉑유	□□□□□
	읽기 및 쓰기 지도_확대법 등	⑬중 ⑭중 ⑮중 ⑰중 ⑱중 ㉑초	□□□□□
	학습환경 조성_조명, 대비 등	⑨초 ⑨중 ⑫초 ⑭중 ⑰중	□□□□□
	보조공학_확대경, 망원경 등	⑫유 ⑫초 ⑫중 ⑬중 ⑭중 ⑰초 ⑰중 ⑲유 ㉑중 ㉒중 ㉑유 ㉒초 ㉒중	□□□□□
교육_시각중복	촉각적 전략	⑮중 ⑯유 ⑲초 ㉑초 ㉑중	□□□□□
	농맹학생의 의사소통 및 전략	⑮중 ⑯유	□□□□□
보행훈련	보행의 개념	⑪중 ⑮유	□□□□□
	방향정위	⑰초 ⑰중 ⑱중 ⑮초 ⑱중 ㉑중 ㉒중	□□□□□
	이동	⑨중 ⑩중 ⑪중 ⑫중 ⑮중 ⑱중 ⑲중 ㉑초 ㉑중 ㉒중 ㉒중	□□□□□
점자	점자 읽기 및 점형 쓰기	⑨유 ⑨초 ⑨중 ⑩중 ⑪유 ⑪초 ⑪중 ⑬초 ⑬중 ⑮초 ⑮중 ⑱초 ⑱중 ⑲초 ⑲중 ⑲중 ㉑초 ㉑중 ㉒중 ㉒중 ㉒중	□□□□□
정보매체 및 보조공학	다양한 기구 및 컴퓨터 기능 등	⑩중 ⑮초 ⑱중 ⑲중 ⑰초 ⑰중 ⑱중 ⑲중 ㉑중 ㉑유 ㉒중	□□□□□

PART

10

시각장애

핵심테마 체크

- 안질환별 중재방안 백색증

MY MEMO

02

정답 및 예시답안

④

알찬 지문풀이

- ① 백색증은 안압 상승을 초래하므로 아동에게 정기적으로 안약을 넣도록 지도한다. → 안압 상승은 녹내장의 증상
- ② 백색증은 망막 박리를 초래하므로 아동에게 신체적인 운동을 줄이도록 권장한다. → 백색증은 색소결핍으로 인한 질환이며 망막 박리와 직접적인 관계가 없음
- ③ 백색증은 점진적인 시력 저하를 초래하므로 아동에게 점자를 미리 익히도록 지도한다. → 백색증으로 시력이 저하될 수 있지만 백색증으로 인해 전맹이 되는 것은 아니므로 점자지도는 부적절함
- ⑤ 백색증은 암순응 곤란을 초래하므로 교실의 전체 조명보다 낮은 수준의 조명을 아동에게 개별적으로 제공한다. → 백색증은 밝은 빛에 민감한 것이므로 암순응이 아니며, 낮은 수준의 조명을 제공해야 함

문제 속 자료분석

- ④ 백색증은 눈부심을 초래하므로 아동에게 햇빛이 비치는 실외에서 차양이 넓은 모자를 착용하도록 지도한다. → 백색증의 특징

관련이론

◆ 백색증

- 멜라닌 합성이 결핍되어 나타나는 유전질환
- 백색증으로 인해 눈부심을 크게 호소하며, 안진, 눈물 흘림증, 심한 시력저하 등이 나타날 수 있음
- 햇빛이 비치는 실외로 나갈 때, 빛을 흡수하여 여과시키는 안경을 착용하고 차양이 있는 모자를 쓰도록 함
- 교실의 자연조명도 조절해야 하는데, 직사광선을 차단하기 위하여 커튼이나 블라인드를 설치
- 광택이 있는 표면은 반사되어 눈이 부시므로 교실의 전체 조명보다 낮은 조명을 선택
- 백색증 학생은 원거리 활동을 가까운 거리에서 하는 것을 좋아하므로 독서대 또는 높이를 조절할 수 있는 책상을 제공하고, 저시력기구를 사용하도록 함
- 눈부심에 매우 민감하므로 실내·외 모두에서 착색 렌즈를 사용하거나 조명등이 눈바로 앞에 보이지 않는 곳에 자리를 배치하거나 빛 반사를 줄여 줄 수 있는 담황색 종이를 사용하거나 어두운 색 계열의 가림판을 대고 읽는 것이 도움

백색증(albinism)으로 인한 시각장애가 있는 아동의 교육을 위해 교사가 해야 할 조치로 가장 적절한 것은?

- ① 백색증은 안압 상승을 초래하므로 아동에게 정기적으로 안약을 넣도록 지도한다.
- ② 백색증은 망막 박리를 초래하므로 아동에게 신체적인 운동을 줄이도록 권장한다.
- ③ 백색증은 점진적인 시력 저하를 초래하므로 아동에게 점자를 미리 익히도록 지도한다.
- ④ 백색증은 눈부심을 초래하므로 아동에게 햇빛이 비치는 실외에서 차양이 넓은 모자를 착용하도록 지도한다.
- ⑤ 백색증은 암순응 곤란을 초래하므로 교실의 전체 조명 보다 높은 수준의 조명을 아동에게 개별적으로 제공한다.

핵심테마 체크

- 청력도
- 손상부위에 따른 청각장애
- Ling의 6개음 검사

MY MEMO

12

정답 및 예시답안

②

알찬 지문풀이

- 나. 인공와우 이식을 하게 되면 듣기 능력이 향상된다. → 전음성은 보청기
- 라. 조용한 장소에서 1.8m 떨어져 대화할 때 마찰음 말소리를 들을 수 있다. → 5개음 검사에 따라 마찰음에 해당하는 ss음을 듣기 어려움
- 다. 조용한 장소에서 1.8m 떨어져 대화할 때 대부분의 모음을 들을 수 있다. → 5개음 검사에 따라 대부분의 모음은 청취 가능

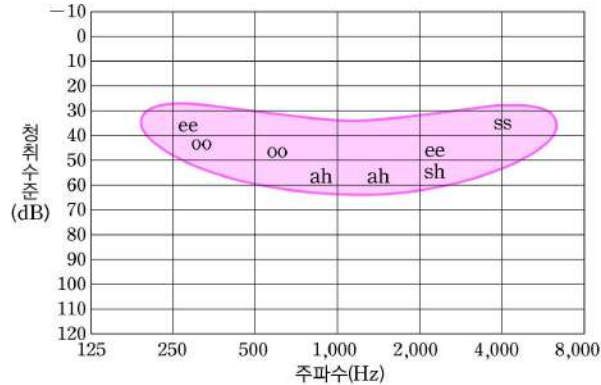
문제 속 자료분석

- 오른쪽 귀 → 기도손상(기도차폐 결과)
- 다. 남자 목소리를 여자 목소리보다 더 잘 들을 수 있다. → 남자 목소리보다 여자 목소리가 고주파수의 소리이며 고주파수로 갈수록 청력손실이 커지므로 더 못 들음
- 라. 조용한 장소에서 두 사람이 속삭이는 소리를 1.2m 거리에서 듣는 데 어려움을 겪는다. → 41.67dB 정도의 청력 수준이므로 속삭이는 소리를 듣기 어려움

관련이론

◆ Ling의 6개음 검사

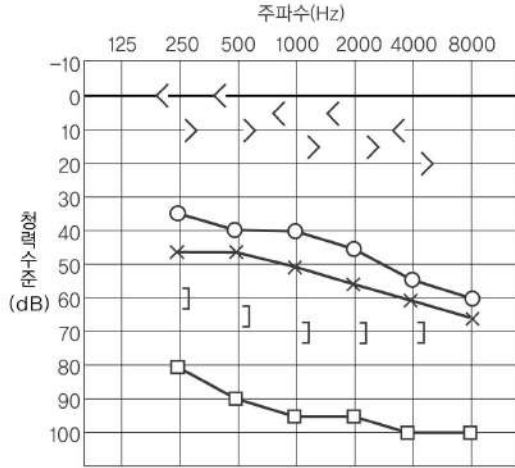
- ① 약 1.8m의 거리에서 대화할 때 나타나는 말소리 중에서 대표적인 음을 선정
- ② 그 음의 주파수에 따른 개략적인 강도를 청력도에 표시한 것
- ③ ee[i], oo[u], ah[a], sh[ʃ], ss[s], m[m]
- ④ 주파수 분포는 약 200Hz부터 6000Hz까지, 강도 분포는 30dB부터 60dB까지 이 영역을 'CLEAR', '말소리 바나나'라고 함
- ⑤ 250Hz : 80dB, 500Hz : 100dB, 1000Hz : 110dB, 2000Hz : 115dB, 4000Hz : 85dB을 넘지 않을 때, 이 범위 내에서 청력손실을 입은 아동이 적절한 보청기를 착용한다면, 의미 있는 말소리의 구성 요소를 쉽게 탐지하고 변별할 수 있음
- ⑥ 청각에 의한 언어수용이 가능한 아동에게 임상적으로 적용
- ⑦ 자극음을 들었을 때 박수를 치게 하거나 들은 소리를 모방
- ⑧ 제시방향, 제시거리, 강도 수준을 달리하여 아동에게 제시반응을 평가



12

2010. 중

다음의 청력도는 학생의 순음청력검사 결과이다. 이 학생의 오른쪽 귀의 청각 특성에 대해 옳은 것을 <보기>에서 모두 고른 것은? [2.5점]



보기

- ㄱ. 전음성 난청이다.
- ㄴ. 인공와우 이식을 하게 되면 듣기 능력이 향상된다.
- ㄷ. 남자 목소리를 여자 목소리보다 더 잘 들을 수 있다.
- ㄹ. 조용한 장소에서 1.8m 떨어져 대화할 때 마찰음 말소리를 들을 수 있다.
- ㅁ. 조용한 장소에서 1.8m 떨어져 대화할 때 대부분의 모음을 들을 수 없다.
- ㅂ. 조용한 장소에서 두 사람이 속삭이는 소리를 1.2m 거리에서 듣는 데 어려움을 겪는다.

- ① ㄱ, ㄴ, ㄹ
- ② ㄱ, ㄷ, ㅂ
- ③ ㄱ, ㄷ, ㅁ, ㅂ
- ④ ㄴ, ㄷ, ㄹ, ㅁ
- ⑤ ㄴ, ㄷ, ㄹ, ㅁ, ㅂ

66

정답 및 예시답안

- ㉠의 예는 “아, 사과를 먹었구나.”이고, ㉡의 예는 “주말에 영화 봤어요.”이다.
- ㉢은 연구개음이다.
- ㉣에 해당하는 자세는 등받이가 없고 바닥이 넓은 의자에 양손을 엉덩이 뒤편 의자 바닥을 짚되, 손가락이 후방으로 향하도록 하고 몸을 팔 쪽으로(뒤쪽으로) 기울이는 자세이다.

관련이론

★ 발화유도전략(발화기법)

1) 시범

- 기능적인 접근에서는 직접적인 모방을 요구하기보다는 집중적인 자극을 주는 방법을 선호한다.
- 집중적인 자극을 주는 방법: 혼잣말기법과 평행적 발화기법이다.
- 혼잣말기법: 아동이 표현한 말을 직접 시범 보이기보다는 언어 치료사나 부모가 자신의 입장에서 말하는 것을 들려주는 것이다(㉠) 물을 마시면서 “물 마세요.”).
- 평행적 발화기법: 의사소통 상황에서 아동이 말할 만한 문장을 아동의 입장에서 말해주는 것이다(㉡) 장난감 차를 아동에게 주면서 “차 주세요.”).

2) 직접적인 구어적 단서

- 질문: 단답형, 선택형, 개방 또는 과정형 질문, 훈련자가 시작한 문장에 목표 낱말이나 구를 삽입시켜서 문장을 완성하는 방법들이다.
- 대치요청: 아동의 말에서 목표가 되는 언어를 유도하는 방법으로, 목표 낱말이나 문장이 표현될 때까지 아동의 말을 고쳐나가기도록 유도하는 것이다.
- 선반응요구-후시범: 목표언어를 시범 보이기 전에 아동이 자발적으로 반응할 기회를 요구한 후 시범을 보이는 방법으로, 취학 전 아동이나 특정 언어장애 아동에게 일상활동을 통하여 중재할 때 많이 사용된다.

3) 간접적인 구어적 단서

아동의 반응을 요구하는 것	<ul style="list-style-type: none"> • 수정모델 후 재시도 요청하기: 수정한 상태로 다시 말해주고, 다시 말하도록 요청 • 오류반복 후 재시도 요청하기: 잘못 말한 부분이나 문장을 그대로 반복한 후 다시 말하도록 요청 • 자기교정 요청하기 • 이해하지 못했음을 표현하기 • 확장 요청하기: 완성된 구나 문장을 말하도록 요청 • 반복 요청하기: 바르게 말했을 경우에 다시 반복하도록 강화하는 방법 • 주제 확대하기: 아동에게 좀 더 이야기를 하도록 요청하는 것
아동의 반응을 요구하지 않는 것	<ul style="list-style-type: none"> • 아동의 요구 들어주기 • 이해했음을 표현하기 • 모방: 아동의 말을 그대로 모방함으로써 아동에게 자신의 말이 바르게 전달되었다는 것을 알려줌 • 확장: 아동의 문장구조는 유지한 채, 문법적으로 바르게 고쳐서 바르게 들려주는 것 • 확대: 아동의 발화 주제는 유지한 채, 정보를 더 첨가하여 들려주는 것 • 분리 및 합성: 아동의 발화를 구문의 작은 단위들로 쪼개서 말했다가 다시 합쳐서 들려주는 것 • 문장의 재구성: 아동 문장의 뜻은 유지한 채, 문장의 형태를 재구성해서 들려줌

고득점 답안 비법

★ 조음 자세 관련: 뇌성마비의 경우, 바로 누운 자세를 취하게 하고 양다리를 가슴 위에서 굴곡시키거나 혹은 치료대 끝에서 양다리를 늘어뜨리고 치료사는 한 쪽 팔을 뇌성마비의 흉추 밑에 놓고 척추를 펴면서 머리를 뒤로 젖히도록 하여, 혀의 뒷부분이 연구개에 접촉하도록 한다. 연구개음 자세의 경우 목을 뒤로 젖히므로써 혀부리는 중력작용으로 인해 구강의 뒤쪽으로 위치하게 되면서 혀의 모양도 연구개음 조음에 적절하게 바뀌게 되어 보다 쉽게 조음하게 한다.

66

2023. 중
★답안작성

(가)는 특수학교에 재학 중인 학생의 의사소통 특성이고, (나)는 지도 교사가 교육실습생과 학생들의 대화 장면을 관찰하여 작성한 메모이다. <작성 방법>에 따라 서술하시오. [4점]

(가) 학생의 의사소통 특성

학생	의사소통 특성
A	<ul style="list-style-type: none"> • 일관적이지 않은 조음 오류를 나타냄 • 언어 규칙의 습득이 지체됨
B	<ul style="list-style-type: none"> • 어휘력이 매우 낮음 • 형용사나 부사의 사용 빈도가 낮음
C	<ul style="list-style-type: none"> • 조음과 관련된 근육의 협응이 잘 이루어지지 않음 • 말 명료도가 낮고, 자음에서의 조음 오류가 두드러짐

(나) 지도 교사의 메모

상황	대화	관찰
<ul style="list-style-type: none"> • 학생 A가 간식 시간에 '사과'를 먹은 후 교육실습생과 대화함 	<ul style="list-style-type: none"> • 교육실습생: 간식 시간에 어떤 과일을 먹었어요? • 학생 A: /따가/ 먹을래. • 교육실습생: (㉠) 	<ul style="list-style-type: none"> • 교정적 피드백 유형 중 고쳐 말하기 전략을 사용하여 지도함
<ul style="list-style-type: none"> • 학생 B가 주말에 영화를 봤다는 정보를 사전에 듣고 대화를 유도함 	<ul style="list-style-type: none"> • 교육실습생: 주말에 뭐했어요? • 학생 B: 영화 봤어요. • 교육실습생: (㉡) 	<ul style="list-style-type: none"> • 확대 전략을 사용하여 지도함
<ul style="list-style-type: none"> • 학생 C가 잘 볼 수 있는 위치에 서 그림카드를 가리키며 발음을 지도함 	<ul style="list-style-type: none"> • 교육실습생: 선생님을 따라 이런 자세로 말해 보세요 ㉢ /감/, /코/ • 학생 C: /더/, /으/ 	<ul style="list-style-type: none"> • ㉢ <u>조음기관을 최소화</u>로 움직여 <u>정조음을 훈련할 수 있는 자세</u>를 활용하여 지도함

작성방법

- (나)의 괄호 안의 ㉠과 ㉡에 해당하는 발화의 예시를 각각 1가지 쓸 것 (단, 학생 A와 B의 특성을 참고할 것)
- (나)의 밑줄 친 ㉢의 초성에 공통으로 해당하는 '조음위치에 따른 음의 유형'을 쓸 것
- (나)의 밑줄 친 ㉢에 해당하는 자세 1가지를 서술할 것 (단, 밑줄 친 ㉢의 초성에 근거할 것)

68

핵심테마 체크

- 언어의 구성요소
- 자발화 표본분석_어휘 다양도
- 낱말찾기 훈련_의미 단서

MY MEMO

정답 및 예시답안

- 화용론
- 품사별 낱말을 분석하여 다른 낱말 수를 총 낱말 수로 나누어 어휘다양도를 구한다.
- 의미 단서에 해당하는 범주어, 동의어, 반의어 등을 활용한 예시를 제시할 것

관련이론

◆ 화용론

의미	<ul style="list-style-type: none"> • 실제 상황적 맥락에서 화자와 청자에 의해서 쓰이는 말의 기능을 다루는 분야 • ‘어떻게 말이 사용되는가’에 대한 문제를 다루며, 화용론의 주 성분은 담화 • 담화의 구성요소에는 ‘화자, 청자, 언어표현, 맥락’ 등이 있음
연구 주제	<ul style="list-style-type: none"> • 직시 • 함축 • 직접 화행 • 전제와 함의 • 협력원리 • 간접 화행
대표적 능력	<ul style="list-style-type: none"> • 추론능력 • 실행능력 • 마음읽기능력 • 기억력 및 저장 용량
대화 참여 기술	<ul style="list-style-type: none"> • 말차례 주고받기 능력 • 의사소통 실패 해결능력 • 대화주제 관리능력
참조적 의사소통	<ul style="list-style-type: none"> • 말하는 사람(화자)이나 듣는 사람(청자)이 상대방의 입장을 고려하여 표현하거나 이해할 수 있어야 함 • 참조적 의사소통을 성공적으로 수행하기 위해서는 화자와 청자 모두 정보와 그 정보가 언급하는 참조물의 관계를 이해할 수 있어야 함
명료화 요구 유형	<ul style="list-style-type: none"> • 일반적 요구 • 발화의 특별한 부분 반복 요구 • 확인을 위한 요구

◆ 어휘다양도

- 아동이 사용한 총 낱말 중에서 다른 낱말의 비율이 얼마나 되는가를 산출해 내는 것

$$\text{어휘다양도} = \frac{\text{아동이 사용한 다른 낱말의 수}}{\text{아동이 사용한 총 낱말의 수}}$$

◆ 낱말찾기 훈련

의미적 단서	<ul style="list-style-type: none"> • 목표낱말의 동의어나 반의어, 연상어, 동음이의어 • 상위 범주어나 하위 범주어 • 목표낱말의 기능이나 물리적 특성 • 몸짓으로 그 낱말을 흉내내는 것
구문적 단서	<ul style="list-style-type: none"> • 목표낱말이 자주 사용되는 문맥이나 상용구를 활용하는 것
음향-음소적 단서	<ul style="list-style-type: none"> • 첫 음절을 말해 주거나 음절 수를 손으로 두드리거나 또는 손가락으로 알려 주는 방법 등
음소적 단서	<ul style="list-style-type: none"> • 첫 글자를 써 주는 것

다음은 학생 D와 K에 대해 특수교사와 일반교사가 나눈 대화이다. 학생 D는 언어학의 하위 영역(예: 음운론 등) 중 무엇에 어려움을 보이는 것인지 쓰시오. 그리고 학생 K의 ㉠을 알아보는 방법을 제시하고, K에게 적용할 수 있는 ㉡의 유형 1가지와 그 예 1가지를 순서대로 제시하시오. [4점]

일반교사: D는 친구들과 대화할 때 상대방의 말이 끝나기 전에 끼어들거나 대답을 듣지도 않고 질문만 합니다. 그래서 대화 내용을 잘 따라 가지 못해서 주제를 놓치는 경우가 많습니다. 그리고 반 친구들이 하는 간접적이고 완곡한 표현을 이해하지 못하기도 합니다.

특수교사: 네. D가 대화할 때 '명료화 요구하기' 전략을 활용할 수 있겠어요.

일반교사: 그리고 K는 많은 단어를 사용하지 못하고 같은 단어들만 반복하는 것 같아요.

특수교사: 그래요? 그럼 K의 어휘력을 알아보는 것이 좋겠네요. K에게 TV 프로그램에 대하여 말하게 한 후 ㉠ 어휘 다양도를 살펴봐야겠습니다.

일반교사: 요즘 K는 표현하려는 단어의 이름을 잘 말하지 못합니다. 예를 들면, "어... 그거 있잖아... 그거..."라고 말하곤 해요.

특수교사: K가 단어를 떠올리는 데 어려움을 보일 때는 ㉡ 의미 단서나 구문 단서와 같은 다양한 단서를 사용하는 활동이 도움이 됩니다.



2023 고객선호브랜드지수 1위
교육(교육서비스)부문 1위



2022 한국 브랜드 만족지수 1위
교육(교육서비스)부문 1위



2021 조선일보 국가브랜드 대상
에듀테크 부문 수상



2021 대한민국 소비자 선호도 1위
교육부문 1위



2020 한국 산업의 1등
브랜드 대상 수상



2019 한국 우수브랜드
평가대상 수상



2018 대한민국 교육산업 대상
교육서비스 부문 수상



2017 대한민국 고객만족
브랜드 대상 수상



브랜드스탁 BSTI
브랜드 가치평가 1위

제1판 특수교사 임용시험 대비

임지원

특수교육 기출**맥**서

3

박문각

www.pmg.co.kr

교재관련 문의 02-6466-7202

회원관련 문의 02-816-2030

온라인강의문의 02-6466-7201

정가 37,000원

ISBN 979-11-0087-892-0

ISBN 979-11-0087-889-0(세트)



9 791169 878920

14370